

Univerza  
v Ljubljani  
Fakulteta  
*za gradbeništvo  
in geodezijo*

*Janova 2  
1000 Ljubljana, Slovenija  
telefon (01) 47 68 500  
faks (01) 42 50 681  
fgg@fgg.uni-lj.si*



Visokošolski program Geodezija,  
Smer za prostorsko informatiko

Kandidatka:

**Natalija Malnarič**

# **Razvoj podeželja v skladu z direktivami Evropske unije**

**Diplomska naloga št.: 217**

**Mentor:**

izr. prof. dr. Anton Prosen

Ljubljana, 18. 12. 2006

## **STRAN ZA POPRAVKE, ERRATA**

**Stran z napako**

**Vrstica z napako**

**Namesto**

**Naj bo**

## **IZJAVA O AVTORSTVU**

Podpisana **NATALIJA MALNARIČ** izjavljam, da sem avtorica diplomske naloge z naslovom: »**RAZVOJ PODEŽELJA V SKLADU Z DIREKTIVAMI EVROPSKE UNIJE**«.

Izjavljam, da prenašam vse materialne avtorske pravice v zvezi z diplomsko nalogo na UL, Fakulteto za gradbeništvo in geodezijo.

(podpis)

Kal, 08. 09. 2006

-----

## **IZJAVE O PREGLEDU NALOGE**

Nalogo so si ogledali učitelji prostorske smeri:

## **BIBLIOGRAFSKO – DOKUMENTACIJSKA STRAN IN IZVLEČEK**

**UDK:** 711.3(043.2)  
**Avtor:** Natalija Malnarič  
**Mentor:** izr. prof. dr. Anton Prosen  
**Naslov:** Razvoj podeželja v skladu z direktivami Evropske unije  
**Obseg in oprema:** 81, 1, 5, 0, 7  
**Ključne besede:** Evropska unija, razvoj podeželja, programiranje

### **Izvodček**

V diplomski nalogi je predstavljena Skupnost za razvoj podeželja v Evropski uniji v programskem obdobju 2007–2013 z glavnima prednostnima nalogama – z Lizbonsko strategijo in s Sklepi predsedstva v Göteborgu. Lizbonska strategija teži predvsem k močni gospodarski rasti in ustvarjanju novih delovnih mest, medtem ko je vsebina sklepov predsedstva v Göteborgu osredotočena na trajnostni razvoj podeželskega prostora. V nadaljevanju so opredeljene ostale prednostne naloge Skupnosti za razvoj podeželja v Evropski uniji, kot so: Izboljšanje konkurenčnosti kmetijskega in gozdarskega sektorja, izboljšanje okolja in podeželja, izboljšanje kakovosti življenja v podeželskih območjih ter spodbujanje diverzifikacije. Sledi definiranje programov razvoja podeželja, s pomočjo katerih deluje Evropski kmetijski sklad za razvoj podeželja v vseh državah članicah. Podana je vsebina programov, njihova priprava in odobritev ter revizija. Prikazana je tudi vsebina smernic Agende 2000, Potsdamske deklaracije, predpristopnega programa SAPARD, AEIAR-ja ter Münchenske izjave o komasaciji. V nadaljevanju so vsebinsko opredeljene ravni planskih aktov za potrebe načrtovanja podeželja – Nacionalni razvojni program kmetijstva, Regionalni plan razvoja kmetijstva ter Občinski plan razvoja kmetijstva. Sledi opis razvoja podeželja v Sloveniji. Za lažje razumevanje le-tega so navedene geografske in upravne značilnosti Slovenije s stanjem okolja ter gospodarskim položajem kmetijstva in gozdarstva. Nadalje so predstavljeni ključni ukrepi razvoja podeželja v Sloveniji. Ti se nanašajo na konkurenčnost, okolje ter na diverzifikacijo in kakovost življenja. Diplomaska naloga se zaključi z vlogo geodezije na področju celotne zemljiške politike, vključujoč tudi razvoj podeželja.

## **BIBLIOGRAPHIC – DOCUMENTALISTIC INFORMATION**

**UDC:** 711.3(043.2)  
**Author:** Natalija Malnarič  
**Supervisor:** Assoc. Prof. Anton Prosen  
**Title:** Rural development according to the directives of the EU  
**Notes:** 81, 1, 5, 0, 7  
**Key words:** EU, rural development, programming

### **Abstract**

In my thesis I present the Community for rural development in the EU in the period between 2007 and 2013 with two major tasks: the Lisbon strategy and the conclusions of the presidency in Göteborg. The former tends mostly to strong economic growth and establishment of new jobs, while the latter focus on the permanent rural development. Then I present other preferential tasks of the Community for the rural development in the EU, e. g.: improvement of the competition of agricultural and forestry sectors, improvement of the environment and the countryside, improvement of the life quality in the countryside areas and stimulation of the diversification. Then I define the programmes for the rural development by means of which the European agricultural fund for the rural development is active in all member countries. I present the content of the programmes, their preparation, agreement and revision. I also show the content of the directives of Agendas 2000, Postdam declaration, pre-approaching programme SAPARD, AEIAR and the Munich declaration of redistribution of land. Then I define the levels of plans for the needs of the countryside designing – The national agricultural development programme, Regional agricultural development programme and the Municipal plan of the agricultural development. Then I describe the development of the countryside in Slovenia. For better understanding I add the geographic and administrative characteristics of Slovenia as well as the environmental condition and economic position of the agriculture and forestry. Then I present the main measures to be taken for the rural development in Slovenia. They relate to the competition, environment, diversification and the quality of life. My thesis ends with the function of the geodesy on the area of complete land policy, including the rural development.

## **ZAHVALA**

Za pomoč pri nastajanju diplomske naloge se iskreno zahvaljujem mentorju izr. prof. dr. Antonu Proseni. Zahvala velja tudi vsem drugim, ki so mi stali ob strani na poti do diplomske naloge in pri njeni sami izdelavi.

## KAZALO VSEBINE

<b>1</b>	<b>UVOD</b>	<b>1</b>
<b>2</b>	<b>SKUPNOST ZA RAZVOJ PODEŽELJA EVROPSKE UNIJE V PROGRAMSKEM OBDOBJU 2007–2013</b>	<b>5</b>
2.1	Uvod	5
2.2	Razvoj podeželja in splošni cilji Skupnosti	6
2.2.1	Skupna kmetijska politika (SKP) in razvoj podeželja	6
2.2.2	Razvoj podeželja 2007–2013	7
2.3	Prednostne naloge Skupnosti za razvoj podeželja 2007–2013	8
2.3.1	Izboljšanje konkurenčnosti kmetijskega in gozdarskega sektorja	8
2.3.2	Izboljšanje okolja in podeželja	11
2.3.3	Izboljšanje kakovosti podeželja v podeželskih območjih in spodbujanje diverzifikacije	13
2.3.4	Gradnja lokalnih zmogljivosti za zaposlovanje in diverzifikacijo	15
2.3.5	Prenos prednostnih nalog v programe	17
2.3.6	Komplementarnost med instrumenti skupnosti	18
2.4	Sistem poročanja o napredku pri doseganju prednostnih nalog skupnosti	19
<b>3</b>	<b>PROGRAMI RAZVOJA PODEŽELJA</b>	<b>21</b>
3.1	Vsebina programov	21
3.2	Priprava in odobritev programov	23
3.3	Revizija programov	23
<b>4</b>	<b>DRUGE POMEMBNE EVROPSKE SMERNICE ZA RAZVOJ PODEŽELJA</b>	<b>25</b>
4.1	Agenda 2000	25
4.2	Potsdamska deklaracija	26
4.3	SAPARD	27
4.4	AEIAR	30
4.5	Münchenska izjava o komasaciji kot orodju za razvoj podeželja v državah	



	<b>Srednje in Vzhodne Evrope ter v Skupnosti neodvisnih držav</b>	<b>30</b>
<b>4.5.1</b>	<b>Uvod</b>	<b>30</b>
<b>4.5.2</b>	<b>Komasacija: pot v smeri trajnostnega razvoja podeželja</b>	<b>31</b>
<b>4.5.3</b>	<b>Vodilna načela komasacije</b>	<b>33</b>
<b>4.5.4</b>	<b>Priporočila predstavnikov Münchenske izjave</b>	<b>34</b>
<b>5</b>	<b>EVROPSKA IN NACIONALNA MREŽA ZA RAZVOJ PODEŽELJA</b>	<b>36</b>
<b>6</b>	<b>VSEBINSKA OPREDELITEV IN RAVNI PLANSKIH TER PROSTORSKIH AKTOV ZA POTREBE NAČRTOVANJA PODEŽELJA</b>	<b>37</b>
<b>7</b>	<b>STANJE V SLOVENIJI</b>	<b>42</b>
<b>7.1</b>	<b>Geografske in upravne značilnosti Slovenije z glavnimi gospodarskimi kazalniki</b>	<b>42</b>
<b>7.2</b>	<b>Strukturne danosti in gospodarski položaj kmetijstva in gozdarstva v Sloveniji</b>	<b>46</b>
<b>7.3</b>	<b>Stanje okolja</b>	<b>52</b>
<b>7.4</b>	<b>Kakovost življenja na slovenskem podeželju</b>	<b>56</b>
<b>7.5</b>	<b>Prenos prednostnih nalog Evropske unije</b>	<b>57</b>
<b>7.5.1</b>	<b>Ravnovesje med področji ukrepanja, vrednotenje prednostnih nalog in porazdelitev sredstev</b>	<b>57</b>
<b>7.5.2</b>	<b>Izvajanje strategije razvoja podeželja, Lizbonska strategija in določitev ključnih področij in aktivnosti</b>	<b>60</b>
<b>7.6</b>	<b>Strategija razvoja podeželja po oseh</b>	<b>62</b>
<b>7.6.1</b>	<b>Konkurenčnost agroživilstva in gozdarstva</b>	<b>62</b>
<b>7.6.1.1</b>	<b>Prednostne naloge s ključnimi aktivnostmi</b>	<b>62</b>
<b>7.6.2</b>	<b>Ohranjanje kulturne krajine in varovanja okolja</b>	<b>64</b>
<b>7.6.2.1</b>	<b>Prednostne naloge s ključnimi aktivnostmi</b>	<b>65</b>
<b>7.6.3</b>	<b>Izboljšanje kakovosti življenja in spodbujanje diverzifikacije</b>	<b>67</b>
<b>7.6.3.1</b>	<b>Prednostne naloge s ključnimi aktivnostmi</b>	<b>68</b>
<b>7.6.4</b>	<b>Leader – gradnja lokalnih zmogljivosti za zaposlovanje in diverzifikacijo</b>	<b>69</b>

<b>7.6.4.1</b>	<b>Prednostne naloge s ključnimi aktivnostmi</b>	<b>69</b>
<b>7.7</b>	<b>Program razvoja podeželja s predvidenimi sredstvi</b>	<b>71</b>
<b>7.8</b>	<b>Notranja in zunanja skladnost Strategije razvoja podeželja Slovenije ter dopolnjevanje z drugimi finančnimi podporami skupnosti</b>	<b>71</b>
<b>7.8.1</b>	<b>Notranja skladnost Strategije razvoja podeželja Slovenije</b>	<b>71</b>
<b>7.8.2</b>	<b>Zunanja skladnost Strategije razvoja podeželja Slovenije</b>	<b>73</b>
<b>8</b>	<b>VLOGA GEODETSKE STROKE PRI RAZVOJU PODEŽELSKEGA PROSTORA</b>	<b>77</b>
<b>9</b>	<b>ZAKLJUČEK</b>	<b>79</b>
	<b>VIRI</b>	<b>82</b>

**KAZALO SLIK:**

Slika 1:	Stanje pred komasacijo	32
Slika 2:	Stanje po komasaciji	32

## 1 UVOD

Prvi koraki Evropske unije segajo v pomlad leta 1950, ko je povojna Evropa še iskala izhode iz politične in gospodarske nestabilnosti. Francoski zunanji minister Robert Schuman je 9. maja 1950 predstavil predlog o uskladitvi obnovitvenega procesa premogovne in jeklarske industrije Francije in Nemčije. Avtor zamisli je bil znani pogajalec in mirovnik Jean Monnet, ki se ga danes spominjamo kot "očeta Evrope."<sup>1</sup>

Leto dni kasneje, 18. aprila 1951, so pariško pogodbo o ustanovitvi Evropske skupnosti za premog in jeklo podpisali Belgija, Francija, Nemčija, Italija, Luksemburg in Nizozemska in tako začeli kompleksen proces gospodarskega združevanja, ki je temeljil na prosti medsebojni trgovini in skupni carinski politiki.<sup>1</sup>

Leta 1957 so to sodelovanje nadaljevali v Rimu z ustanovitvijo Evropske gospodarske skupnosti, ki je v kasnejših letih prerasla v Evropsko skupnost. Evropsko gospodarsko sodelovanje se je pomembno okrepilo leta 1985 s projektom enotnega evropskega trga, po podpisu Maastrichtske pogodbe 7. februarja 1992 pa se je razširilo še na druga področja in dobilo sedanje ime: Evropska unija. Prav s to pogodbo je bil storjen odločilen korak na poti h gospodarski, denarni in politični uniji, ki je potem postala tudi pomemben dejavnik varnostne in zunanje politike ter hkrati porok za spoštovanje kulturne raznolikosti, nacionalne in jezikovne identitete vseh vključenih evropskih narodov.<sup>1</sup>

Republika Slovenija je v strateških razvojnih dokumentih in na najvišji politični ravni izrazila svojo pripravljenost in cilj postati polnopravna članica Evropske unije. To se ji je uresničilo 1. maja 2004. Vstop v Evropsko unijo je leto prej na referendumu podprlo 89,6 % volivcev. Slovenija je zdaj del velike skupine držav, ki so ekonomsko in politično povezane. Od tega trenutka naprej je deležna vseh pravic, možnosti in obveznosti, ki jih imajo države članice in njeni državljani.<sup>2</sup>

Kot nakazujejo najpomembnejši razvojni dokumenti (Strategija gospodarskega razvoja, Strategija ekonomskih odnosov s tujino, Strategija povečevanja konkurenčne sposobnosti

---

<sup>1</sup>Prvi koraki. 2006. <http://evropa.gov.si/predstavitev/> (20. 07. 2006)

<sup>2</sup>Vključevanje Slovenije v Evropsko unijo. 2006. <http://evropa.gov.si/vkljucivanje/> (20. 07. 2006)

slovenske industrije), je optimalni dolgoročni razvoj slovenskega gospodarstva neločljivo povezan s polnopravnim članstvom Slovenije v EU.<sup>2</sup>

Slovenija odslej prispeva delež svojega bruto domačega proizvoda skupnemu proračunu EU (največ 1,27 % BDP), v zameno pa dobiva finančno podporo za razvoj kmetijstva v okviru Skupne kmetijske politike in za ekonomsko-socialni in skladnejši razvoj regij v okviru evropske strukturne politike.<sup>3</sup>

Slovenija lahko sodeluje v komunitarnih programih iz različnih področij (izobraževanje, kultura, znanost in tehnologija, gospodarstvo, okolje, kmetijstvo), ki so namenjeni predvsem medsebojnemu povezovanju ter dajejo večje možnosti za delovanje in razvoj.<sup>3</sup>

Kmetijstvo in gozdarstvo sta najpomembnejša uporabnika zemljišč na podeželju in imata kot taka pomembno vlogo v osredju podeželskih skupnosti. Sta osnova za tesno družbeno povezovanje, ekonomski razvoj ter upravljanje z naravnimi viri in s krajino.

Glavna problema v nekaterih podeželskih regijah sta oddaljenost in perifernost. Pomanjkanje priložnosti, stikov in izobraževalne infrastrukture so posebej problem za ženske in mlade v oddaljenih podeželskih območjih.

Podeželska območja se tako soočajo zlasti z izzivi v zvezi z rastjo, delovnimi mesti in trajnostjo v prihodnjih letih. Vendar ponujajo realne možnosti glede potenciala za rast v novih sektorjih, zagotavljanja razvedrilnih dejavnosti na podeželju in turizma, privlačnosti kot kraja za življenje in delo ter njihove vloge kot rezervoarja naravnih virov in visoko cenjene krajine.

Kmetijski in živilski sektor morata zagrabiti priložnosti, ki jih ponujajo novi pristopi, tehnologije in inovacije, da bosta izpolnila naraščajoče povpraševanje trga v Evropi in svetu. Predvsem pa bo vlaganje v ključni vir, človeški kapital, omogočilo podeželskim območjem in kmetijsko-živilskemu sektorju samozavesten pogled v prihodnost.

---

<sup>2</sup>Vključevanje Slovenije v Evropsko unijo. 2006. <http://evropa.gov.si/vkljucivanje/> (20. 07. 2006)

<sup>3</sup>Slovenija, članica EU. 2006. <http://evropa.gov.si/slovenija-clanica/> (20. 07. 2006)

Potrebna je večja osredotočenost na v prihodnost usmerjene naložbe v ljudi, znanje in izkušnje ter kapital v kmetijskem in gozdarskem sektorju, na nove načine izvajanja okoljskih storitev, koristnih za vse, in ustvarjanje več in boljših delovnih mest z diverzifikacijo, zlasti za ženske in mlade. S tem ko politika razvoja podeželja pomaga podeželskim območjem EU, da izpolnjujejo svoj potencial kot privlačen kraj za naložbe, delo in življenje, lahko prispeva k trajnostnemu razvoju evropskega ozemlja.

Slovenija bi torej za razvoj svojega podeželja potrebovala ogromna sredstva, ki pa si jih sama ne more privoščiti. Tako mora tesno slediti smernicam Evropske unije, da bi ji jih ta v čim večji meri zagotovila. Pogoj za to so dobro pripravljene programi, katere lahko izdelajo le sposobni in izobraženi kadri. Sredstva je potrebno vlagati tudi v tej smeri.

Pričakovati gre, da Slovenija zelo dobro sledi trendom razvoja podeželja v Evropski uniji. Znano je dejstvo, da se velik del ljudi na slovenskem podeželju ukvarja s kmetijstvom. Slovenske kmetije se po velikosti oz. po produktivnosti nikakor ne morejo primerjati z evropskimi. Temu gotovo pripomore tudi razgibanost površja. Evropa se zanima za ustvarjanje močnih kmetij, ki bodo požrle male. Poleg tega pa so slovenske kmetije zelo razpršene. Slovenija je zato primerna bolj za ljubiteljsko kmetovanje.

Vsaka diplomatska naloga je plod neke ideje. Ob razmišljanju, kako prispevati k udobnejšemu življenju ljudi v domačem kraju, kar hitro prideš do dejstva, da je le-to v veliki meri odvisno od prave smeri razvoja življenjskega prostora. Sama izhajam iz Bele krajine, za katero je znano, da je praktično »pozabljena« od ostale Slovenije. Zelo malo sredstev iz državnega proračuna je namenjenih njenemu razvoju. Rešitev vidim v poznavanju »evropskih« smernic razvoja podeželja ter posledično v izdelavi ustreznih programov za pridobitev sredstev iz evropskega proračuna. Namen naloge je bil torej ljudem približati ustrezno smer razvoja podeželja za lepšo prihodnost.

Pri izdelavi diplomske naloge so mi bile v veliko pomoč spletne strani Evropske unije. Vsebina je črpana predvsem iz evropske zakonodaje, povezane z razvojem podeželja. Pri stanju razvoja podeželja v Sloveniji pa sem se v večini opirala na Nacionalni strateški načrt razvoja podeželja 2007–2013.

Poznavanje vsebine diplomske naloge lahko služi kot pomoč občinam pri posameznih prostorskih odločitvah. Izključena ni uspešnejša izdelava programov razvoja podeželja, kar posledično pripelje do pridobitve za te namene določenih sredstev iz evropskega proračuna.

Cilj naloge je bil spoznati Evropsko unijo iz plati razvoja podeželja, spoznati, v katero smer poteka ta razvoj in kako mu sledi Slovenija.

## **2 SKUPNOST ZA RAZVOJ PODEŽELJA EVROPSKE UNIJE V PROGRAMSKEM OBDOBJU 2007–2013<sup>4</sup>**

V evropski uniji deluje s svojimi strateškimi smernicami t.i. Evropska skupnost za razvoj podeželja. V tem poglavju je opisana ta skupnost z svojimi smernicami oziroma nalogami ter povezava s skupno kmetijsko politiko.

### **2.1 Uvod**

Strateške smernice Skupnosti za razvoj podeželja določajo področja, ki so pomembna za uresničevanje prednostnih nalog Skupnosti, zlasti glede ciljev trajnostnega razvoja iz Göteborga in prenovljene Lizbonske strategije za rast in delovna mesta.

Strateške smernice Skupnosti za razvoj podeželja bodo pomagale:

- določiti in se sporazumeti o področjih, kjer je s pomočjo EU za razvoj podeželja ustvarjena največja dodana vrednost na ravni EU;
- ustvariti povezavo z glavnimi prednostnimi nalogami EU (Lizbona, Göteborg) in jih prevesti v politiko razvoja podeželja;
- zagotoviti usklajenost z drugimi politikami EU, zlasti na področju kohezije in okolja;
- spremljati izvajanje nove tržno usmerjene skupne kmetijske politike in potrebnega prestrukturiranja, ki ga bo vključevala v starih in novih državah članicah.

---

<sup>4</sup>Sklep sveta z dne 20. februarja 2006 o strateških smernicah Skupnosti za razvoj podeželja (programsko obdobje 2007–2013), Uradni list Evropske unije z dne 25. 2. 2006: L 55/20 – L55/29.



## **2.2 Razvoj podeželja in splošni cilji Skupnosti**

### **2.2.1 Skupna kmetijska politika (SKP) in razvoj podeželja**

Skupna kmetijska politika EU je ena izmed najstarejših skupnih evropskih politik. Več desetletij je bilo kmetijstvo področje, ki je bilo najbolj enotno urejeno in ki je najbolj povezovalo države članice. Izvajanje skupne kmetijske politike EU temelji na treh načelih: enotnosti trga (prosti prodaji kmetijskih pridelkov med članicami), dajanju prednosti domači pridelavi (tržno-cenovna zaščita) in finančni solidarnosti članic (skupni proračun). Zasnovana je bila z Rimsko pogodbo iz leta 1957, v kateri so zapisani temeljni cilji in načela skupne kmetijske politike, ki se vse do danes niso spremenili.

V zadnjem desetletju skupna kmetijska politika poleg uresničevanja osnovnih ciljev namenja vse večjo pozornost tudi varovanju okolja in razvoju podeželja. Težo kmetijske politike v Evropski uniji odraža tudi dejstvo, da je bila za kmetijstvo v preteklosti namenjena večina sredstev evropskega proračuna in še danes se zanj kljub razvoju drugih skupnih politik in ureditev namenja nekaj manj kot polovica proračuna EU. Kmetijstvo je v EU urejeno z izredno obsežnim pravnim redom – okoli 40 odstotkov vseh predpisov v EU je s področja kmetijstva.

Zavedati se moramo dejstva, da je kmetijstvo največji uporabnik podeželskih zemljišč, kot tudi ključni dejavnik kakovosti življenjskega prostora na podeželju in okolja. Pomen in ustreznost SKP in razvoja podeželja sta se povečala z nedavno širitvijo Evropske unije.

Brez razvoja podeželja bi se številna podeželska območja v Evropi soočala z naraščajočimi gospodarskimi, socialnimi in okoljskimi problemi. Evropski model kmetijstva odraža večnamensko vlogo, ki jo ima kmetijstvo v bogastvu in raznolikosti krajine, živilskih proizvodih ter kulturni in naravni dediščini.

Vodilna načela SKP, politike trga in razvoja podeželja je določil Evropski svet v Göteborgu leta 2001, potrdili pa so jih sklepi Lizbonske strategije v Solunu junija 2003.

Sklepi predsedstva v Göteborgu leta 2001 so bili naslednji:

»Močna gospodarska storilnost mora iti v korak s trajnostno uporabo naravnih virov in nivoji odpadkov, vzdrževanjem biotske raznovrstnosti, ohranjanjem ekosistemov in izogibanjem diverzifikaciji. Da bi se uspešno spoprijeli s temi izzivi, Evropski svet soglaša, da bi morala skupna kmetijska politika in njen prihodnji razvoj s svojimi cilji med drugim prispevati k doseganju trajnostnega razvoja z večjim poudarkom na spodbujanju zdravja, visokokakovostnih proizvodov, okolju sprejemljivih proizvodnih metod, vključno z ekološko pridelavo, obnovljivimi surovinami in varstvom biotske raznovrstnosti.«

### **2.2.2 Razvoj podeželja 2007–2013**

Tri ključna področja, na katera se osredotoča politika prihodnjega razvoja podeželja, so:

- kmetijsko-živilsko gospodarstvo,
- okolje in širše podeželsko gospodarstvo ter
- prebivalstvo.

Nova generacija strategij razvoja podeželja in programov bo zgrajena ob:

- cilju konkurenčnosti za kmetijstvo, prehrano in gozdarstvo (cilj 1),
- cilju okolja in upravljanja zemljišč (cilj 2) in
- cilju kakovosti življenja/diverzifikacije v podeželskih območjih (cilj 3),
- Leader (cilj 4).

V cilju konkurenčnosti bodo številni ukrepi usmerjeni v človeški in fizični kapital v sektorjih kmetijstva, prehrane in gozdarstva (pospeševanje prenosa znanja in inovacij) in kakovosti proizvodnje.

Cilj okolja in upravljanja zemljišč zagotavlja ukrepe za varstvo in povečanje naravnih virov, kot tudi za ohranjanje sistemov kmetijstva in gozdarstva velikih naravnih vrednot ter kulturne krajine evropskih podeželskih območij.

Tretji cilj pomaga pri razvoju lokalne infrastrukture in človeškega kapitala v podeželskih območjih za izboljšanje pogojev za rast in ustvarjanje delovnih mest v vseh sektorjih in za diverzifikacijo gospodarskih dejavnosti.

Četrty cilj, ki temelji na izkušnjah Leader, uvaja možnosti za inovativno upravljanje preko lokalnih pristopov k razvoju podeželja od spodaj navzgor.

Vidimo, da je za enoten razvoj podeželja dobrodošla neka skupna politika. V naslednjem podpoglavju so opisane prednostne naloge Skupnosti za razvoj podeželja v programskem obdobju 2007–2013, ki so sestavni del skupne kmetijske politike.

### **2.3 Prednostne naloge Skupnosti za razvoj podeželja 2007–2013**

V okviru osnovnih ciljev, vzpostavljenih z uredbo o razvoju podeželja, te smernice določajo prednostne naloge Skupnosti, namenjene vključevanju glavnih prednostnih nalog politike, opredeljenih v sklepih Evropskih svetov v Lizboni in Göteborgu. Za vsak sklop prednostnih nalog so predstavljeni ključni ukrepi. Države članice pripravijo svoje nacionalne strategije razvoja podeželja, ki predstavljajo referenčni okvir za pripravo programov razvoja podeželja na podlagi teh strateških smernic.

#### **2.3.1 Izboljšanje konkurenčnosti kmetijskega in gozdarskega sektorja**

##### Smernica:

Evropsko kmetijstvo, gozdarstvo in kmetijsko-živilski sektor imajo velik potencial za nadaljnji razvoj proizvodov visoke kakovosti in z dodano vrednostjo, ki bodo izpolnjevali raznoliko in naraščajoče povpraševanje evropskih potrošnikov in svetovnih trgov.

Viri, namenjeni cilju 1, morajo prispevati k močnemu in dinamičnemu evropskemu kmetijsko-živilskemu sektorju z osredotočenjem na prednostne naloge prenosa znanja in inovacij v prehransko verigo in prednostne sektorje za naložbe v fizični in človeški kapital.

Za izpolnitev teh prednostnih nalog morajo države članice podporo osredotočiti na ključne ukrepe, kot so:

- razvoj novih trgov za kmetijske in gozdarske proizvode

Novi trgi lahko ponudijo višjo dodano vrednost. Podpora za naložbe in usposabljanje na področju neživilske proizvodnje v razvoju podeželja lahko dopolni ukrepe z ustvarjanjem inovativnih novih trgov za proizvodnjo ali s pomočjo pri razvoju obnovljivih energetskih materialov, biogoriv ter predelovalnih zmogljivosti.

- olajšanje inovativnosti in dostopa do raziskav in razvoja

Inovativnost je vse bolj pomembna za evropski kmetijski, kmetijsko-živilski in gozdarski sektor. Čeprav so velike evropske kmetijsko-živilske družbe pogosto vodilne pri novih trendih, bi lahko uvedba novih proizvodov in procesov znatno prispevala k uspešnosti manjših predelovalcev in kmetij.

- prestrukturiranje kmetijskega sektorja

Razvoj podeželja je ključno orodje za prestrukturiranje, zlasti v novih državah članicah. Razširitev je spremenila kmetijski zemljevid. Uspešna kmetijska prilagoditev je lahko ključna za izboljšanje konkurenčnosti in okoljske trajnosti kmetijskega sektorja in večanje delovnih mest in rasti v sorodnih področjih gospodarstva. Vse države članice morajo spodbujati pričakovane spremembe v kmetijskem sektorju v okviru prestrukturiranja in razviti proaktivni pristop k usposabljanju in preusposabljanju kmetov, zlasti glede prenosljivih znanj. Za povečanje generacijske pomladitve v kmetijstvu je potrebno upoštevati kombinacije ukrepov, ki so na voljo v okviru cilja 1, prilagojene potrebam mladih kmetov.

- izboljšanje vključevanja v kmetijsko-živilsko verigo

Evropska živilska industrija se sooča z naraščajočo svetovno konkurenco. V podeželskem gospodarstvu je prostor za ustvarjanje in trženje novih proizvodov, za ohranitev večje vrednosti v podeželskih območjih s shemami kakovosti in za dvig profila evropskih proizvodov v čezmorskih območjih. Uporaba svetovalnih storitev in podpore pri doseganju standardov Skupnosti bo prispevala k temu procesu vključevanja. Tržno usmerjeni kmetijski sektor bo pripomogel k nadaljnji utrditvi položaja evropskega kmetijsko-živilskega sektorja kot glavnega delodajalca in vira gospodarske rasti.

- spodbujanje prevzema in razširitve Informacijsko komunikacijskih tehnologij (v nadaljevanju IKT)

Ugotovljeno je, da kmetijskoživilski sektor kot celota zaostaja pri prevzemanju IKT-tehnologij. To velja zlasti za manjše obrate. Sprejetje aplikacij e-poslovanja je zunaj velikih multinacionalnih podjetij in njihovih večjih dobaviteljev še vedno na nizki ravni.

- pospeševanje dinamičnega podjetništva

Nedavne reforme so ustvarile tržno usmerjeno okolje za evropsko kmetijstvo. To prinaša nove možnosti za kmetijske obrate. A uresničitev tega gospodarskega potenciala bo odvisna od razvoja strateških in organizacijskih sposobnosti.

- izboljšanje okoljske uspešnosti kmetij in gozdarstva

Dolgoročna trajnost bo odvisna od sposobnosti za proizvodnjo proizvodov, ki jih potrošniki želijo kupiti, ob doseganju visokih okoljskih standardov. Vlaganje v večjo okoljsko uspešnost lahko vodi tudi v izboljšanje učinkovitosti v proizvodnji, ustvarjanje položaja, koristnega za vse.

### 2.3.2 Izboljšanje okolja in podeželja

#### Smernica:

Za varstvo in povečanje naravnih virov EU in krajine podeželskih območij, morajo viri, namenjeni cilju 2, prispevati k trem prednostnim področjem na ravni EU: biotski raznovrstnosti in ohranjanju sistemov kmetijstva in gozdarstva velike naravne vrednosti, vodi in podnebnim spremembam. Ukrepi, ki so na voljo v okviru cilja 2, se morajo uporabiti za vključitev teh okoljskih ciljev in prispevati k izvajanju kmetijske in gozdarske mreže Natura 2000, k zavezi iz Göteborga za zaustavitev upadanja biotske raznovrstnosti do leta 2010, k ciljem okvirne direktive o vodah in k ciljem Kjotskega protokola za ublažitev podnebnih sprememb.

Za izpolnitev teh prednostnih nalog morajo države članice podporo osredotočiti na ključne ukrepe, kot so:

- ohranjanje obdelovalne krajine

V Evropi je večina pomembnega podeželskega okolja produkt kmetijstva. Ustrezni sistemi kmetovanja pomagajo ohranjati krajino in habitate, ki obsegajo vse od močvirij do suhih travnikov in gorskih pašnikov. V številnih območjih je to pomemben del kulturne in naravne dediščine in privlačnosti podeželskih območij kot krajev za življenje in delo.

- pospeševanje okoljskih storitev in živalim prijaznih kmetijskih praks

Evropski državljani pričakujejo od kmetov, da bodo spoštovali obvezne standarde. Številni pa tudi soglašajo, da bi bilo potrebno kmete nagraditi, če prevzamejo zaveze, ki gredo še dlje, in opravljajo storitve, ki jih trg sam ne bi zagotovil, zlasti kadar zadevajo posebne vire, kot sta voda in tla.

- boj proti podnebnim spremembam

Kmetijstvo in gozdarstvo sta v ospredju razvoja obnovljive energije in materialnih virov za bioenergetske naprave. Pri razvoju teh virov energije je potrebno upoštevati zmanjšanje emisij toplogrednih plinov in ohranjanje učinka ponorov ogljika iz gozdov in organske snovi v sestavi tal.

- spodbujanje okoljskih/gospodarskih pobud, koristnih za vse

Zagotavljanje okoljskih dobrin, zlasti s kmetijsko-okoljskimi ukrepi, lahko prispeva k istovetnosti podeželskih območij in njihovih živilskih proizvodov. Tvorijo lahko osnovo za rast in delovna mesta, ki jih ustvarjata turizem in zagotavljanje razvedrilnih dejavnosti na podeželju, zlasti kadar so povezane z diverzifikacijo v turističnem, obrtnem, izobraževalnem ali neživilskem sektorju.

- pospeševanje ozemeljskega ravnotežja

Programi razvoja podeželja lahko bistveno prispevajo k privlačnosti podeželskih območij. Lahko tudi pomagajo zagotoviti, da se v konkurenčnem, na znanju temelječem gospodarstvu ohranja trajnostno ravnotežje med urbanimi in podeželskimi območji. V kombinaciji z drugimi programskimi cilji lahko ukrepi upravljanja zemljišč pozitivno prispevajo k prostorski razporeditvi gospodarske dejavnosti in ozemeljske kohezije.

- utrjevanje prispevka ekološkega kmetovanja

Ekološko kmetovanje predstavlja celovit pristop k trajnostnemu kmetijstvu. V tem smislu je mogoče nadalje okrepiti njegov prispevek h okoljskim ciljem in ciljem dobrega počutja živali.

### **2.3.3 Izboljšanje kakovosti podeželja v podeželskih območjih in spodbujanje diverzifikacije**

#### Smernica:

Viri, namenjeni področjem diverzifikacije podeželskega gospodarstva in kakovosti življenja v podeželskih območjih v okviru cilja 3, morajo prispevati h glavni prednostni nalogi ustvarjanja zaposlitvenih možnosti. Vrsto ukrepov, ki so na voljo v okviru cilja 3, je potrebno uporabljati zlasti za spodbujanje gradnje zmogljivosti, pridobivanja znanja in organizacije za razvoj lokalne strategije, kot tudi za pomoč pri zagotavljanju, da bodo podeželska območja ostala privlačna za prihodnje generacije. Pri pospeševanju usposabljanja, informacij in podjetništva je potrebno upoštevati posebne potrebe žensk in mladih.

Za izpolnitev teh prednostnih nalog morajo države članice podpora osredotočiti na ključne ukrepe, kot so:

- razvoj mikropodjetij in obrti

Ta razvoj lahko temelji na tradicionalnih znanjih ali vnaša nove usposobljenosti, zlasti v kombinaciji z nabavo opreme, usposabljanjem in poučevanjem, in s tem pomaga pospeševati podjetništvo in razvijati gospodarske mreže.

- dvig gospodarske dejavnosti in stopenj zaposlovanja v širšem podeželskem gospodarstvu

Diverzifikacija je potrebna za rast, zaposlovanje in trajnostni razvoj v podeželskih območjih in s tem prispeva k boljšemu ozemeljskemu ravnotežju v gospodarskem in socialnem smislu. Turizem, obrti in zagotavljanje razvedrilnih dejavnosti na podeželju so razvijajoči se sektorji v številnih regijah in ponujajo možnosti za diverzifikacijo na kmetiji in za razvoj mikropodjetij v širšem podeželskem gospodarstvu.



- spodbujanje vstopa žensk na trg dela

Lokalne pobude za razvoj zmogljivosti za varstvo otrok v podeželskih območjih lahko izboljšajo zaposlitvene možnosti žensk in olajšajo njihov dostop do trga dela. To lahko vključuje razvoj infrastrukture za varstvo otrok, potencialno v kombinaciji s pobudami za spodbujanje ustvarjanja malih podjetij, povezanih s podeželskimi dejavnostmi.

- spodbujanje razvoja turizma

Turizem je glavni sektor rasti v številnih podeželskih območjih. Povečana uporaba ITK v turizmu za rezervacije, promocijo, trženje, oblikovanje storitev in rekreacijske dejavnosti lahko pomaga izboljšati število obiskovalcev in dolžino bivanja, zlasti kadar zagotavlja povezave na manjše zmogljivosti in spodbuja kmečki turizem.

- usposabljanje mladih za tradicionalne podeželske spretnosti

To lahko pokrije povpraševanje po turizmu, rekreaciji, okoljskih storitvah in kakovostnih proizvodih.

- izboljšanje lokalne infrastrukture, zlasti v novih državah članicah

V prihodnjih letih bodo izvedena večja vlaganja v glavne telekomunikacijske, transportne, energetske in vodne infrastrukture. Znatna podpora bo na voljo iz strukturnih skladov, od vseevropskih omrežij do razvoja povezav do poslovnih ali znanstvenih parkov. Za celotno uresničitev multiplikacijskega učinka pri delovnih mestih in rasti ima lahko mala lokalna infrastruktura, podprta v okviru programov za razvoj podeželja, bistveno vlogo pri povezovanju teh glavnih naložb z lokalnimi strategijami za diverzifikacijo in razvoj potenciala kmetijskega in živilskega sektorja.

- razvoj zagotavljanja in inovativne uporabe obnovljivih virov energije

To lahko prispeva k ustvarjanju novih trgov za kmetijske in gozdarske proizvode, zagotavljanju lokalnih storitev in diverzifikaciji podeželskega gospodarstva.

- spodbujanje prevzema in razširjanja IKT

Prevzem in razširjanje IKT sta v podeželskih območjih bistvena za diverzifikacijo, kot tudi za lokalni razvoj, zagotavljanje lokalnih storitev in spodbujanje e-vključevanja. Ekonomija obsega se lahko doseže s pobudami IKT za vasi, ki kombinirajo opremo IT, mreženje in usposabljanje za e-znanja v okviru struktur skupnosti. Take pobude lahko zelo olajšajo prevzem IT s strani lokalnih kmetij in podeželskih podjetij in sprejetje e-poslovanja in e-trgovanja. Za premagovanje slabih strani neugodne lege je potrebno v celoti izkoristiti možnosti, ki jih ponujajo internet in širokopasovne komunikacije, podprte na primer z regionalnimi programi v okviru strukturnih skladov.

### **2.3.4 Gradnja lokalnih zmogljivosti za zaposlovanje in diverzifikacijo**

#### Smernica:

Viri, namenjeni cilju 4 (Leader), morajo prispevati k prednostnim nalogam cilja 1 in 2 in zlasti cilja 3 in imeti tudi pomembno vlogo pri prednostni nalogi izboljšanja upravljanja in sprostitev endogenega razvojnega potenciala podeželskih območij. Podpora na podlagi cilja Leader ponuja možnost, da se v okviru strategije lokalnega razvoja, ki temelji na lokalnih potrebah in prednostih, kombinirajo vsi trije cilji – konkurenčnost, okolje in kakovost življenja/diverzifikacija. Celostni pristopi, ki vključujejo kmete, gozdarje in druge akterje na podeželju, lahko varujejo in poudarjajo lokalno naravno in kulturno dediščino, dvignejo okoljsko ozaveščenost in vlagajo v tipične proizvode, turizem in obnovljive vire in energijo ter jih spodbujajo.

Za izpolnitev teh prednostnih nalog morajo države članice podporo osredotočiti na ključne ukrepe, kot so:

- spodbujanje sodelovanja in inovativnosti

Lokalne pobude, kot sta Leader in podpora za diverzifikacijo, imajo lahko bistveno vlogo pri povezovanju ljudi z novimi idejami in pristopi, spodbujanju inovativnosti in podjetništva ter pospeševanju vključenosti in zagotavljanjem lokalnih storitev.

- gradnja zmogljivosti lokalnega partnerstva

Gradnja zmogljivosti lokalnega partnerstva, spodbujanje in pridobitev promocijskih znanj lahko pomagajo sprostiti lokalni potencial.

- spodbujanje javno-zasebnih partnerstev

Zlasti Leader bo imel še naprej pomembno vlogo pri spodbujanju inovativnih pristopov k razvoju podeželja in združevanju zasebnega in javnega sektorja.

- izboljšanje lokalnega upravljanja

Leader lahko pomaga pospeševati inovativne pristope s povezovanjem kmetijstva, gozdarstva in lokalnega gospodarstva in s tem pomaga razvejati gospodarsko bazo in okrepiti družbeno-gospodarsko mrežo podeželskih območij.

### **2.3.5 Prenos prednostnih nalog v programe**

Vsako od prednostnih nalog Skupnosti in njen prispevek k ciljem iz Lizbone in Göteborga bo potrebno na ravni države članice prenesti v nacionalni strateški načrt ter programe razvoja podeželja. V številnih primerih bodo nacionalne ali regionalne prednostne naloge določene za posebne probleme, povezane s kmetijsko-živilskim sektorjem ali okoljskim, podnebnim in zemljepisnim položajem kmetijstva in gozdarstva. Podeželska območja se bodo morda morala ukvarjati z drugimi posebnimi vprašanji, kot so periferni urbani pritisk, nezaposlenost, oddaljenost ali nizka gostota prebivalstva.

#### Smernica:

Pri izdelavi svojih nacionalnih strategij morajo države članice zagotoviti, da bodo sinergije med cilji in znotraj njih čim večje in da se preprečijo morebitna nasprotja. Lahko bodo tudi razmislile, kako upoštevati druge strategije na ravni EU, kot so Akcijski načrt za ekološko kmetovanje, zavezanost k povečani uporabi obnovljivih virov energije, potreba po razvoju srednje in dolgoročne strategije EU za boj proti podnebnim spremembam ter potreba po predvidevanju verjetnih vplivov na kmetovanje in gozdarstvo, gozdarska strategija EU in akcijski načrt (ki lahko pomaga pri rasti in zaposlovanju ter trajnostnih ciljih) ter prednostne naloge iz šestega okoljskega akcijskega programa Skupnosti, kakor je opredeljen v Sklepu št. 1600/2002/ES Evropskega parlamenta in Sveta z dne 22. julija 2002, zlasti tiste prednostne naloge, ki jih zahtevajo tematske okoljske strategije (varstvo tal, varstvo in ohranitev morskih okolij, trajnostna raba pesticidov, onesnaževanje zraka, urbano okolje, trajnostna raba virov, recikliranje odpadkov).

Na ravni EU in ravni države članice je na voljo več sredstev za izboljšanje upravljanja in izvajanja politike. Lahko se uporabi tehnična pomoč za gradnjo evropske in nacionalne mreže za razvoj podeželja kot platforme za izmenjavo najboljše prakse in strokovnega znanja med zainteresiranimi stranmi o vseh vidikih oblikovanja, upravljanja in izvajanja politike. Pri pripravi nacionalnih strategij bo potrebno upoštevati informacije in obveščanje javnosti za zagotovitev zgodnje vključitve različnih udeležencev in jih pripraviti za poznejše stopnje izvajanja.

### 2.3.6 Komplementarnost med instrumenti skupnosti

#### Smernica:

Potrebno je spodbujati sinergijo med strukturno, zaposlitveno in razvojno politiko podeželja. V tem kontekstu morajo države članice zagotoviti komplementarnost in skladnost med ukrepi, ki naj bi se financirali iz:

- ESRR (Evropski Sklad za Regionalni Razvoj),
- kohezijskega sklada,
- ESS (Evropski Socialni Sklad),
- ESR (Evropski Sistem Računov (nacionalnih in regionalnih)) in
- EKSRP (Evropski Kmetijski Sklad za Razvoj Podeželja) na danem ozemlju in danem področju dejavnosti.

Glavna vodilna načela glede razmejitvene linije in koordinacijskih mehanizmov med ukrepi, ki jih podpirajo različni skladi, je treba opredeliti na ravni nacionalnega strateškega načrta.

Vodilno načelo za naložbe v infrastrukturo bi bil lahko obseg intervencij. Na primer: za naložbe v transport in drugo infrastrukturo na ravni države članice ali regije/podregije bi se uporabljali instrumenti kohezijske politike, medtem ko se lahko na povsem lokalni ravni uporablja osnovni ukrep storitev na podlagi cilja 3, ki zagotavlja povezavo med lokalnimi in regionalnimi ravnmi.

Za razvoj človeškega kapitala bi se podpora za razvoj podeželja usmerila na kmete in gospodarske udeležence, vključene v diverzifikacijo podeželskega gospodarstva.

Prebivalstvo podeželskih območij bi lahko dobilo podporo v okviru celostnega pristopa „od spodaj navzgor“. Ukrepi na teh področjih bi se morali izvajati v popolni usklajenosti s cilji evropske strategije zaposlovanja, kot je določena v integriranih smernicah za rast in delovna mesta, in skladno z ukrepi, sprejetimi na podlagi programov nacionalnih reform v okviru lizbonskega procesa. Delovni program izobraževanja in usposabljanja 2010 skuša doseči lizbonske cilje glede izobraževanja in usposabljanja. Vseživljenjsko učenje je bistvo tega programa in se nanaša na vse

ravni in vrste izobraževanja in usposabljanja, vključno s kmetijskim, gozdarskim in kmetijsko-živilskim sektorjem.

Iz teh smernic lahko razberemo, da je pot razvoja podeželja v Evropi dokaj dobro usmerjena. Vsaka smernica je natančno razdelana, kar omogoča učinkovitejše napotke pri razvoju. Seveda pa mora vsaka država članica tudi poročati o napredku pri doseganju prednostnih nalog skupnosti. O tem govori naslednje podpoglavje.

#### **2.4 Sistem poročanja o napredku pri doseganju prednostnih nalog skupnosti**

Nova uredba o razvoju podeželja predvideva strateško spremljanje strategije Skupnosti in nacionalnih strategij. Osnova za poročanje o napredku bo skupni okvir za spremljanje in ocenjevanje, ki naj se vzpostavi v sodelovanju z državami članicami.

Okvir bo zagotovil omejen niz skupnih kazalnikov in skupno metodologijo. Dopolnjen bo s kazalniki, specifičnimi za program, ki bodo odražali značaj vsakega programskega območja.

Skupni set kazalnikov bo omogočil združevanje rezultatov in vplivov na ravni EU in pomagal oceniti napredek pri doseganju prednostnih nalog Skupnosti. Osnovni kazalniki, opredeljeni na začetku programskega obdobja, bodo omogočili ocenjevanje začetnega položaja in bodo podlaga za razvoj programske strategije. Ocenjevanje bo stalno in bo na programski ravni obsegalo predhodno, vmesno in naknadno ocenjevanje, kot tudi drugo ocenjevanje, ki se šteje koristno za izboljšanje upravljanja programa in njegovega učinka. Spremljale ga bodo tematske študije in sinteza ocen na ravni Skupnosti, kakor tudi dejavnosti evropskega omrežja za razvoj podeželja kot platforme za izmenjavo in gradnjo zmogljivosti za ocenjevanje v državah članicah.

Sistem poročanja o napredku lahko pripelje do izmenjave dobrih praks in skupne uporabe rezultatov ocenjevanja in tako znatno prispeva k učinkovitosti razvoja podeželja. V tem pogledu mora imeti evropsko omrežje osrednjo vlogo pri pospeševanju stikov.

Vsaka država članica se pri izdelavi svojih programov razvoja podeželja v največji možni meri naslanja na prej navedene smernice. Naslednje poglavje je namenjeno programom razvoja podeželja.

### **3 PROGRAMI RAZVOJA PODEŽELJA<sup>5</sup>**

Pogoj za uspešen razvoj podeželja so gotovo učinkovito izdelani programi. V nadaljevanju je opredeljena vsebina programov, njihova priprava in odobritev, vključno z revizijo.

Evropski kmetijski sklad za razvoj podeželja v državah članicah deluje s pomočjo programov razvoja podeželja.

Vsak program razvoja podeželja zajema obdobje med 1. januarjem 2007 in 31. decembrom 2013.

Država članica lahko predloži en program za svoje celotno območje ali pa več regionalnih programov.

Države članice z regionalnimi programi lahko tudi predložijo v odobritev nacionalni okvir s skupnimi elementi za regionalne programe.

#### **3.1 Vsebina programov**

Vsak program razvoja podeželja vsebuje:

- analizo položaja z vidika prednosti in pomanjkljivosti, izbrano strategijo za soočanje z njimi in predhodno vrednotenje,
- obrazložitev izbranih prednostnih nalog ob upoštevanju strateških smernic Skupnosti in nacionalnega strateškega načrta ter predvidenega učinka iz predhodnega vrednotenja,
- informacije o oseh in ukrepih, ki so predlagani za vsako os, ter njihov opis, skupaj s preverljivimi posebnimi cilji in kazalniki, ki programu zagotavljajo izmerljiv napredek, učinkovitost in uspešnost,

---

<sup>5</sup>UREDBA SVETA (ES) št.1698/2005 z dne 20. septembra 2005 o podpori za razvoj podeželja iz Evropskega kmetijskega sklada za razvoj podeželja (EKSRP), Uradni list evropske unije z dne 21. 10. 2005: L 277/12 – L 277/13



- finančni načrt, sestavljen iz dveh preglednic:
  - preglednice, v kateri je določen celoten prispevek EKSRP, ki je načrtovan za vsako leto posebej. Kadar je to potrebno, se znotraj celotnega prispevka EKSRP ločeno prikaže odobrena sredstva, namenjena regijam iz konvergenčnega cilja. Načrtovani letni prispevek EKSRP je v skladu s finančno perspektivo;
  - preglednice, v kateri je za vsako os naveden ves načrtovani prispevek Skupnosti za celotno programsko obdobje ter ustrezna nacionalna javna sredstva, delež prispevkov EKSRP za vsako os in znesek, določen za tehnično pomoč. Kadar je potrebno, se v tej preglednici ločeno prikažejo načrtovana sredstva EKSRP, namenjena regijam iz konvergenčnega cilja, in ustrezna nacionalna javna sredstva;
- informativno okvirno razčlenitev začetnih stroškov po posameznem ukrepu ter po javnih in zasebnih izdatkih,
- če je potrebno, preglednico dodatnega nacionalnega financiranja po posamezni osi,
- elemente, potrebne za oceno z vidika pravil konkurenčnosti in, kadar je potrebno, seznam shem pomoči, ki so namenjene za izvedbo programov,
- podatke o dopolnjevanju z ukrepi, ki se financirajo iz drugih instrumentov skupne kmetijske politike, v okviru kohezijske politike in instrumenta podpore Skupnosti za ribištvo,
- izvedbene ukrepe programa, ki vključujejo:
  - določitev vseh organov iz člena 74(2) (PRILOGA A), za kar poskrbi država članica, in informativni opisni povzetek upravljavskih in nadzornih struktur;

- opis sistemov za spremljanje in vrednotenje ter sestave nadzornega odbora;
  - določbe, ki zagotavljajo obveščanje javnosti o programu.
- določitev partnerjev iz člena 6 (PRILOGA B) in rezultate partnerskih posvetovanj.

### **3.2 Priprava in odobritev programov**

Programne razvoja podeželja določi država članica v tesnem sodelovanju s partnerji iz člena 6.

Za vsak program razvoja podeželja države članice Komisiji podajo predlog, ki vsebuje podatke iz člena 16 ( PRILOGA C).

Komisija oceni predlagane programe na podlagi njihovega ujemanja s strateškimi smernicami Skupnosti, z nacionalnim strateškim načrtom in z Uredbo sveta (ES) št.1698/2005 z dne 20. septembra 2005 o podpori za razvoj podeželja iz Evropskega kmetijskega sklada za razvoj podeželja.

Kadar Komisija meni, da se program razvoja podeželja ne ujema s strateškimi smernicami Skupnosti, z nacionalnim strateškim načrtom ali z zgoraj navedeno uredbo, od države članice zahteva, da predlagani program ustrezno spremeni.

### **3.3 Revizija programov**

Programi razvoja podeželja se ponovno pregledajo in, če je potrebno, jih po potrditvi nadzornega odbora država članica prilagodi za preostalo obdobje. Revizije upoštevajo izide ocenjevanj in poročil Komisije, zlasti z namenom večjega upoštevanja ali prilagajanja prednostnim ciljem Skupnosti.

Komisija sprejme oziroma zavrne odločbo o prošnjah za revizijo programov razvoja podeželja po predložitvi takšne prošnje države članice. Komisija lahko odobri tudi kakšne spremembe.

Programi razvoja podeželja morajo torej ustrezati predpisani vsebini, katera se mora v čim večji meri ujemati s smernicami razvoja podeželja. Le dobro izdelani programi črpajo za to namenjena sredstva iz evropskega proračuna in posledično pripomorejo k prijetnejšemu življenju na podeželju.

Manjšo vlogo pri razvoju podeželja pa imajo smernice, opisane v naslednjem poglavju.

## 4 DRUGE POMEMBNE EVROPSKE SMERNICE ZA RAZVOJ PODEŽELJA

To poglavje je namenjeno manj pomembnim evropskim smernicam, ki so povezane z razvojem podeželja.

### 4.1 Agenda 2000<sup>6</sup>

Agenda 2000 je temeljni dokument, ki je vezan na podeželje. Ima tri ključne usmeritve za razvoj:

- Krepitev kmetijstva in gozdarstva

Gre za podpiranje modernizacije kmetijskih gospodarstev in pridelovanje in trženje kakovostnih visokovrednih kmetijskih proizvodov. S podpiranjem naselitve mladih kmetov in izboljšanjem regulacije predčasnih upokojitev se mora dvigniti rentabilnost kmetijskih gospodarstev. Ugotavlja se, da je tudi gozdarstvo neobhoden potreben faktor podeželskega prostora – s tem se ukvarjajo ukrepi za podporo tej dejavnosti, kolikor je ekološko smiselna.

- Izboljšanje konkurenčnosti podeželskih območij

Pomembni cilji teh ukrepov so izboljšanje kakovosti življenja v podeželskih občinah in diverzifikacija novih dejavnosti. Na ta način se morajo skupaj ustvariti alternativni viri dohodkov in zaposlitvene možnosti za kmete in njihove družine, kot tudi za podeželske občine.

- Varstvo okolja in vzdrževanje podeželske dediščine

Z agrarnimi okoljskimi ukrepi se morajo podpirati okolju prijazni pridelovalni postopki. Ti ukrepi predstavljajo edini obvezujoči element nove generacije programov za podeželski razvoj in so odločilni korak na poti za priznanje multifunkcionalne vloge kmetijstva. Po

---

<sup>6</sup> Agenda 2000. <http://www.student-info.net/fgg/fgg/baza-fggstudent/vki2/1016/datoteke/podezeljaslovarcek.doc> (02. 08. 2006)

Agendi 2000 so še močnejše usmerjeni okoljski interesi. Dosedanja izravnalna plačila (ki so se doslej plačevala samo kmetom v manj razvitih območjih) se v bodoče plačujejo tudi v območjih, v katerih se mora kmetijstvo podrediti okoljsko specifičnim omejitvam.

Nekatere članice Evropske unije, npr. Nemčija, so te usmeritve za razvoj podeželja in kmetijstva poimenovala kot nova politika za podeželski prostor, ki v poenostavljeni interpretaciji vsebuje tri strateške cilje:

- povečevanje konkurenčnosti evropskega kmetijstva za racionalizacijo in modernizacijo kmetijskih gospodarstev in pridelovalnih obratov;
- celostni razvoj podeželskega prostora s podporo infrastrukturnih ukrepov, komasacije in prenove vasi kot tudi z diverzifikacijo storitev, npr. turizem ali podeželska obrt;
- podpora večji okoljski sprejemljivosti, npr. opustitev obdelave in ekstenzivno obdelovanje.

#### **4.2 Potsdamska deklaracija<sup>7</sup>**

Usmeritve in naloge, ki izhajajo iz tega akta:

- krepitev napora za ohranjanje, nadaljni razvoj in trajnostno izrabo naravnih življenjskih virov v podeželskem prostoru, vključno z ohranjanjem biološke raznovrstnosti;
- boj proti revščini in prehranski negotovosti s šolanjem in z dopolnilnim izobraževanjem, še posebej žena in mladih ljudi, kot neobhodno potrebna predpostavka za dohodek in zaposlovanje;
- izgradnja in ohranitev zmogljive, okolju sprejemljive infrastrukture za proizvodnjo, predelavo in trženje proizvodov, kot tudi izboljšanje socialnih storitev v podeželskem prostoru;

---

<sup>7</sup> Potsdamska deklaracija. <http://www.student-info.net/fgg/fgg/baza- fggstudent/vki2/1016/datoteke/podezeljasl ovarcek.doc> (02. 08. 2006)

- zahteva po zaposlitvi v podeželskem prostoru, kot tudi v kmetijstvu in gozdarstvu, vključno k temu sektorju nadrejenimi in podrejenimi področji, med drugim z diverzifikacijo in izrabo nekmetijskih dohodkovnih virov in zaposlitvenih možnosti, kot tudi na drugih gospodarskih področjih;
- spodbujanje, spremljanje in koordiniranje lokalnih in regionalnih razvojnih procesov;
- jamčenje zakonitega zagotovljenega dostopa do produktivnih virov za kmetijske in podeželske dejavnosti in razpolaganja z njimi, vključno do kreditov, tehnologije in dostopa do tržišča;
- uravnoteženost v gospodarskem, socialnem in ekološkem razvoju med podeželskim in mestnimi prostori, vključno z njihovimi vaškimi in mestnimi naselji, z izravnanjem interesov, kooperacijo in partnerstvom;
- upoštevanje multifunkcionalne vloge kmetijstva in gozdarstva in njunega prispevka za trajnostne razvojne perspektive podeželskega prostora, vključno njihove naravne in kulturne krajine.

### 4.3 SAPARD<sup>8</sup>

Kratica SAPARD pomeni Special Accession Programme for Agriculture and Rural Development.

Program SAPARD je bil eden od treh predpristopnih programov EU za države kandidatke kot poseben program pomoči za kmetijstvo in razvoj podeželja v srednje- in vzhodnoevropskih državah kandidatkah v predpristopnem obdobju. Za Slovenijo namenjena pomoč tega programa je zajemala pet ukrepov:

- naložbe v kmetijska gospodarstva,
- naložbe v predelavo in trženje kmetijskih in ribiških proizvodov G,
- gospodarska diverzifikacija na kmetiji,

---

<sup>8</sup> Predpristopni program Sapard. <http://www.aktrp.gov.si/index.php?id=3348> (02. 08. 2006)

- razvoj in izboljšanje infrastrukture na podeželju,
- tehnična pomoč.

Namen programa SAPARD:

Sredstva iz tega programa so namenjena doseganju splošnih ciljev kmetijske politike, in sicer za spodbujanje trajnostnega razvoja kmetijstva in celovitega razvoja podeželja. Namen ukrepov SAPARD je reševanje prednostnih in specifičnih ukrepov prilagajanja kmetijskega in agroživilskega sektorja ter podeželskih območij v državah kandidatkah skupnemu trgu EU in neposredna pomoč tem državam pri pripravah na izvajanje Skupne kmetijske politike po vstopu v EU.

Vsebina programa je naslednja:

- Melioracije in vnovično parceliranje zemlje oz. preparcelacije ali zemljiško-ureditvene operacije:

Na območjih, ki so primerna za intenzivno gospodarjenje, je potrebno uvajati vse oblike agrarnih operacij za izboljšanje agrarne strukture.

Za integralno preurejanje podeželskega prostora je potrebno uvajati komasacije (z vključitvijo melioracij) ob upoštevanju ekoloških, naravovarstvenih in krajinskih kriterijev ter potreb prostora za druge dejavnosti (rekreacija ... )

Potrebno je uvajanje zložbe kmetijskih zemljišč na podlagi kompleksnih menjav in arondacij.

Zagotoviti moramo tudi gradnjo kmetijskih gospodarskih poti, ki imajo večfunkcionalni pomen za razvoj podeželja.

- Ustanavljanje in posodobitve katastrov

Vsebina tega dela programa je naslednja:

- urejanje kmetijskih zemljišč in ureditev zemljiško-pravnih razmer ob vodnogospodarskih ureditvah in izvajanje graditve avtocest,
- razmejitev in ureditev stanja v katastru in zemljiški knjigi, kot npr. meje med varovanimi površinami, urbanimi površinami, infrastrukturnimi površinami,
- razmejitev gozdnih in kmetijskih površin ter določitev površin v zaraščanju, katere so predvidene za agromelioracije,
- izvršiti revizijo rabe kmetijskih površin in nastavitve evidence, ki bo odražala dejansko stanje,
- ureditev meja v kompleksih, kjer so bile izvedene agrarne operacije, pa je v njih prišlo do denacionalizacijskih postopkov,
- formiranje funkcionalnih zemljišč objektom bivših kmetijskih zadrug in državnih posestev,
- pospešitev delitev in ureditev stanja v zemljiški knjigi za nekdanjo skupno lastnino (gmajne, gozdovi),
- pospeševanje modernizacije katastra in zemljiške knjige ter možnost uporabe podatkov pri nalogah razvoja podeželja, urejanja zemljišč in uporabe podatkov za izplačilo subvencij itd.

Program Sapard vključuje tudi:

- uvajanje melioracijskih del kot sestavni del vzdrževanja celotnega podeželskega prostora, da se prepreči škoda na zemljiščih (preprečevanje vetrne in vodne erozije itn.);
- na že izvedenih melioracijskih območjih intenzivirati sanacijska dela z agrarnimi operacijami v smislu sanacije vodnega režima s sonaravnimi pristopi in vzpostaviti mrežni sistem biotopov;
- pospešiti dela na vzdrževanju melioracijskih sistemov;
- aktiviranje dela na melioracijah zemljišč v zaraščanju;
- uvajanje komasacij in drugih metod urejanja zemljišč v prenovi vasi (preselitve kmetij, razširitve gospodarskih dvorišč, ureditev naseljskih poti za kmetijske stroje itd.).



#### **4.4 AEIAR<sup>9</sup>**

AEIAR je kratica za evropsko združenje institucij za urejanje podeželskega prostora. Kratica AEIAR izhaja iz francoščine: Association Européenne des Institution d' Aménagement Rural.

To združenje ima sedež v Bruslju.

V okviru Evropske unije ni posebnega organa, ki bi se ukvarjal samo z urejanjem kmetijskih zemljišč, saj se to področje dela vključuje v področje kmetijstva oziroma razvoja podeželja.

Z namenom poenotenja posameznih postopkov dela v članicah EU so v letu 1965 nekatere države članice takratne Evropske gospodarske skupnosti ustanovile združenje, ki bi lahko usmerjalo javne interese in ukrepe izboljšanja agrarne strukture kot tudi ukrepe razvoja podeželja v prid regijam in ljudem, ki živijo na teh območjih. Prav to združenje se imenuje AEIAR.

#### **4.5 Münchenska izjava o komasaciji kot orodju za razvoj podeželja v državah Srednje in Vzhodne Evrope ter v Skupnosti neodvisnih držav<sup>10</sup>**

##### **4.5.1 Uvod**

Münchensko izjavo so sestavili predstavniki civilne družbe, vlad, akademskih in raziskovalnih institucij iz 23 držav ter zastopniki mednarodnih organizacij in sicer v terminu od 25. do 28. februarja 2002 v Münchnu.

Glavni problem pogovora je bila zemljiška razdrobljenost ter posledice le-te za razvoj podeželja. Zemljiška razdrobljenost slabo vpliva na javne in privatne investicije, trajnostni razvoj gospodarstva, družbeni razvoj in naravne vire. Agrarni sektor je nedvomno prizadet. Nekatere Evropske države so razdeljene na veliko število parcel, ki so za kmetijsko obdelavo največkrat slabo oblikovane. Gre večinoma tudi za majhne kmetije (1–205 ha).

---

<sup>9</sup>Usmeritve EU na področju urejanja kmetijskih zemljišč. [http://www.geodetski-vestnik.com/47/12/gv47-1\\_064-074.pdf](http://www.geodetski-vestnik.com/47/12/gv47-1_064-074.pdf) (02. 08. 2006)

<sup>10</sup>Prosen, A. Münchenska izjava o komasaciji kot orodju za razvoj podeželja v državah Srednje in Vzhodne Evrope ter v Skupnosti neodvisnih držav. Študijsko gradivo pri predmetu prenova podeželja. 2 strani.

Tu je mišljeno predvsem na naslednje države: Albanijo, Armenijo, Bolgarijo, Češko, Hrvaško, Gruzijo, Madžarsko, Latvijo, Litvo, Romunijo, Slovaško, Slovenijo in Jugoslavijo. Pri teh pogojih je zelo težko uporabljati kmetijsko strojno mehanizacijo. Vsa dela se torej izvajajo ročno. S takšnim delom kmetje niso primerljivi s konkurenčno Evropo, s svojimi izdelki se težko pribijejo na trg, zato jim dohodek iz kmetijstva predstavlja zgolj golo preživetje. To jih pripelje do selitev oziroma do opustitve kmetijstva.

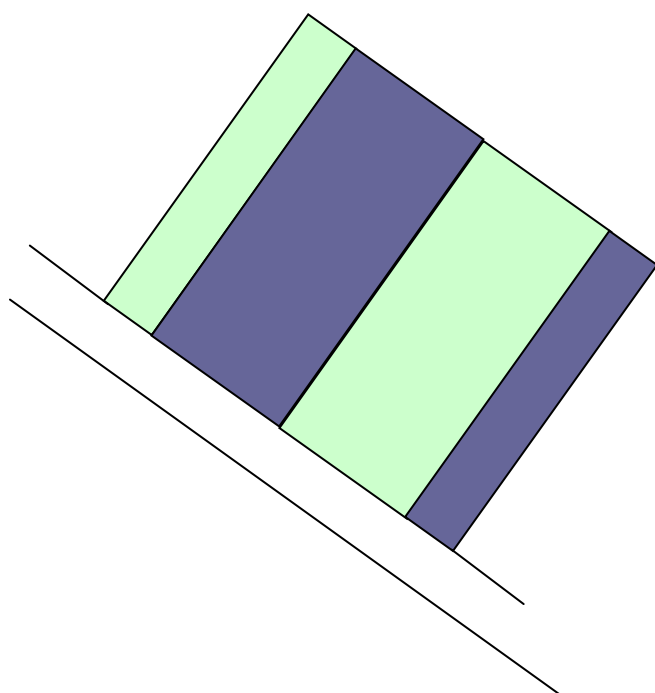
Majhne in razdrobljene parcele so včasih razpršene preko različnih političnih, pravnih in administrativnih meja, kar onemogoča prostorsko planiranje v zvezi z upravljanjem z zemljišči, načrtovanjem rabe zemljišč in zemljiškim managementom. Ovirana je torej regionalna razvojna politika na podeželju in programi, ki naj bi izboljšali življenje na podeželju.

Majhne in razdrobljene parcele so včasih razpršene preko različnih političnih, pravnih in administrativnih meja, kar onemogoča prostorsko planiranje v zvezi z upravljanjem z zemljišči, načrtovanjem rabe zemljišč in zemljiškim managementom. Ovirana je torej regionalna razvojna politika na podeželju in programi, ki naj bi izboljšali življenje na podeželju.

#### **4.5.2 Komasaacija: pot v smeri trajnostnega razvoja podeželja**

Namen komasacije je, da bi se izboljšala zemljiška posest kmetov z združitvijo njihovih posestev oziroma parcel. Kmetijam se pomaga tudi pri izgradnji poti in druge infrastrukture.

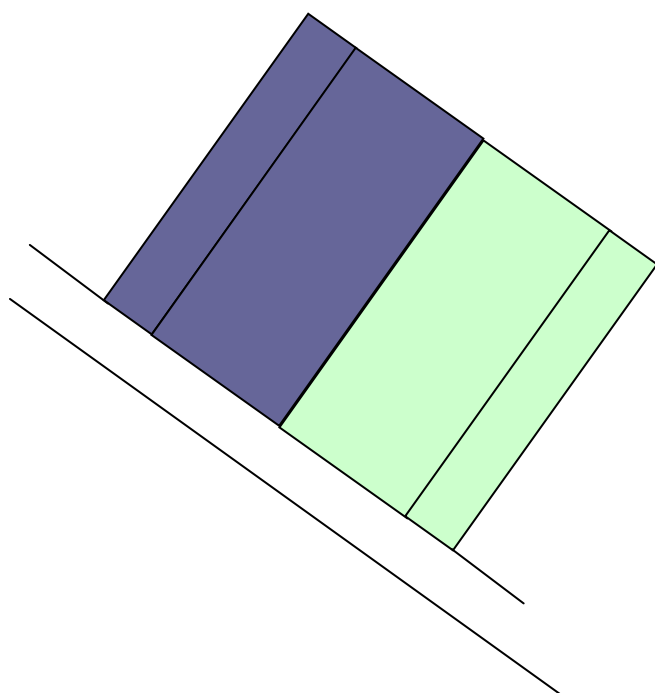
Komasacija je zložba parcel, ki imajo različno pravno stanje glede lastninske pravice in razdelitev po zložbi oblikovanega zemljiškega sklada na nove parcele.



Legenda:

■ lastnik A   ■ lastnik B   □ pot

Slika 1: Stanje pred komasacijo



Legenda:

■ lastnik A   ■ lastnik B   □ pot

Slika 2: Stanje po komasaciji

Pri komasacijah postaja vedno bolj pomembno varstvo okolja in pospeševanje boljšega življenja v podeželskih skupnostih.

S komasacijo lahko dosežemo večfunkcionalni prostor, namenjen za življenje, za ekonomske in kulturne aktivnosti. V podeželskih območjih zagotavlja delovna mesta. Pospešuje tudi javno in privatno investiranje v ruralni prostor.

Izkušnje iz držav Zahodne Evrope kažejo, da komasacija, ki se osredotoči le v povečanje produktivnosti brez upoštevanja ekološkega in kulturnega vidika, lahko povzroči:

- izgubo biološke raznolikosti,
- erozijo,
- uničenje kulturne krajine.

Komasacija naj bi vsebovala celovite programe za razvoj podeželja, vključno z regionalnim planiranjem, prenovo vasi in ukrepi za razvoj infrastrukture na podeželju.

#### **4.5.3 Vodilna načela komasacije**

Komasacija predstavlja bistveno orodje za doseganje trajnostnega razvoja podeželja. Izvajanje komasacije naj bi se odražalo v okviru celotne kmetijske politike in politike razvoja podeželja. Za to je potrebno sposobno vodstvo in razvoj potrebnih institucij.

Komasacija naj bi temeljila na sodelovanju, demokraciji in aktivno vključevala občine, kar zahteva vzpostavitev za to usposobljenega okolja, ki omogoča vsem neposredno prizadetim osebam aktivno sodelovanje in prevzemanje odgovornosti. Občina točno določi novo izrabo svojih virov in v skladu s predpisi reorganizacijo parcel. Sedanje neformalne postopke komasacije je treba integrirati.

Raven in tehnološki standardi ter postopki naj se prilagodijo finančni situaciji, sposobnosti institucij in naj upoštevajo tehtanje stroškov in koristi.

Načrti za lokalni prostorski razvoj in načrti rabe prostora naj predstavljajo temelj za komasacijo.

V uskladitev predhodnega stanja moramo vključiti sistem evidentiranja nepremičnin kot obvezne pravne podlage. Upoštevati moramo tudi, da sta komasacija in trg zemljišč v medsebojni odvisnosti.

#### **4.5.4 Priporočila predstavnikov Münchenske izjave**

Predstavniki civilne družbe, vlad, akademskih in raziskovalnih institucij iz 23 držav ter zastopniki mednarodnih organizacij priporočajo:

- da bi bila komasacija bistveni sestavni del tekočih programov, vključno s predpristopnimi programi za države kandidatke za vstop v Evropsko unijo, kot je npr. SAPARD;
- da se pripravijo smernice za komasacijo;
- da bi države Srednje in Vzhodne Evrope in Skupnosti neodvisnih držav vključile komasacijo v programe za razvoj podeželja in kmetijskega sektorja kot bistveni element za razvoj podeželja;
- da se v območjih, kjer je ovira zemljiška razdrobljenost in je načrtovana preureditev, predhodno izvršijo raziskave in ocene o negativnih vplivih in se ti rezultati upoštevajo v izčrpni analizi stroškov in koristi (finančnih, socialnih in tehničnih);
- da bi države Srednje in Vzhodne Evrope in Skupnosti neodvisnih držav izvajale pilotne projekte;
- da bi na podlagi izkušenj iz pilotnih projektov in drugih izkušenj, države Srednje in Vzhodne Evrope in Skupnosti neodvisnih držav razvile in primerno dopolnile zakonodajo, institucije in tehnične postopke za izvajanje komasacij;

- da bi države Srednje in Vzhodne Evrope in Skupnosti neodvisnih držav ob sodelovanju skupnosti v razvoju ustvarile vzpodbudno okolje, ki bi krepilo njihove možnosti pri oblikovanju in izvedbi projektov komasacije;
- da se razširi in okrepi obstoječe sodelovanje med državami Srednje in Vzhodne Evrope in Skupnosti neodvisnih držav z nacionalnimi in mednarodnimi razvojnimi agencijami, strokovnimi združenji, nevladnimi organizacijami, privatnim sektorjem in univerzami;
- da bi bile ustrezne informacije o komasacijah v posamezni državi dostopne tudi drugim.

Od vseh zgoraj omenjenih »manj pomembnih« smernic razvoja podeželja je za geodete najbolj zanimiva Münchenska izjava, ki govori o komasaciji. Komasacije brez prisotnosti geodeta ni mogoče izpeljati. Tu se v precejšnji meri kaže vloga geodeta pri razvijanju prostora.

Razvoj podeželja brez evropske in nacionalne mreže za razvoj podeželja praktično ni mogoč. To trditev se da potrditi v naslednjem poglavju.

## 5 EVROPSKA IN NACIONALNA MREŽA ZA RAZVOJ PODEŽELJA<sup>11</sup>

V tem poglavju je na kratko opredeljena vloga evropske in nacionalne mreže pri razvoju podeželja.

V skladu s členom 66(1) (GLEJ PRILOGA D) se za povezovanje nacionalnih mrež, organizacij in uprav, ki delujejo na področju razvoja podeželja na ravni Skupnosti, vzpostavi Evropska mreža za razvoj podeželja.

Cilji evropske mreže za razvoj podeželja so:

- zagotavljati informacije o razvoju na podeželskih območjih Skupnosti in tretjih držav,
- na ravni Skupnosti organizirati srečanja in seminarje za tiste, ki so aktivno vključeni v razvoj podeželja,
- zbirati, analizirati in širiti informacije o ukrepih za razvoj podeželja Skupnosti,
- na ravni Skupnosti zbirati, širiti in utrjevati dobre prakse razvoja podeželja,
- vzpostaviti in upravljati strokovne mreže z namenom, da se olajša izmenjava strokovnih znanj ter podpira izvajanje in vrednotenje politike razvoja podeželja in
- podpirati nacionalne mreže in pobude za čezmejno sodelovanje.

Vsaka država članica ustanovi nacionalno mrežo za podeželje, ki združuje vse organizacije in upravne organe, ki sodelujejo pri razvoju podeželja.

Iz ciljev evropske in nacionalne mreže je razvidno, da ti dve mreži igrata ključno vlogo pri razvoju podeželja. Poseben pomen imata pri zbiranju, širjenju in utrjevanju prakse razvoja podeželja ter pri izmenjavi strokovnih znanj.

V naslednjem poglavju so navedene ravni planskih in prostorskih aktov za potrebe načrtovanja podeželja.

---

<sup>11</sup>UREDBA SVETA (ES) št.1698/2005 z dne 20. septembra 2005 o podpori za razvoj podeželja iz Evropskega kmetijskega sklada za razvoj podeželja (EKSRP), Uradni list Evropske unije z dne 21. 10. 2005: L 277/27

## **6 VSEBINSKA OPREDELITEV IN RAVNI PLANSKIH<sup>12</sup> TER PROSTORSKIH<sup>13</sup> AKTOV ZA POTREBE NAČRTOVANJA PODEŽELJA**

V tem poglavju so navedene ravni planskih in prostorskih aktov za potrebe načrtovanja podeželja. Vsaka raven je tudi vsebinsko opredeljena.

Ravni planskih aktov za potrebe načrtovanja podeželja so naslednje:

- Nacionalni razvojni program kmetijstva,
- Regionalni plan razvoja kmetijstva,
- Občinski plan razvoja kmetijstva.

Nacionalni razvojni program kmetijstva ima za cilj izboljšanje gospodarskih, socialnih, kulturnih, prostorsko oblikovnih in ekoloških razmer na podeželju. Predstavlja planski instrument za urejanje socialnega, gospodarskega in prostorskega dela kmetijskega sektorja in predstavlja strokovno podlago za izdelavo prostorskega plana RS.

Prostorski del nacionalnega programa bi moral vsebovati vsaj:

- coniranje ali opredelitev kmetijskih regij (planska regija),
- usmeritve za izdelavo razvojnih planov kmetijstva za posamezno kmetijsko regijo, ki bi predstavljal strokovno osnovo za izdelavo regionalnih planov,
- v okviru nacionalnega razvojnega programa kmetijstva bi morali opredeliti tudi posamezna območja, ki narekujejo režim gospodarjenja,
- urbana – industrijska območja,
- prednostna kmetijska območja (razvoj kmetijstva v ravninskih predelih),
- predalpsko in gričevnata območja,
- naravovarstvene površine in kmetijstvo (pašništvo v alpskem svetu ...).

Regionalni plan razvoja kmetijstva se izdelava za posamezno plansko regijo (statistično regijo) oz. posamezno geografsko zaključeno območje. Služi kot planski instrument za razvoj

---

<sup>12</sup> Vsebinska opredelitev in ravni planskih aktov za potrebe načrtovanja kmetijskega prostora ali podeželja.  
<http://www.student-info.net/fgg/fgg/baza-fggstudent/vki2/1016/datoteke/podezeljaslovarcek.doc> (02.08.2006)

<sup>13</sup>Zakon o urejanju prostora (ZUreP-1). UL RS št. 110/02: 13060-13069.



gospodarskega, socialnega in prostorskega dela kmetijskega sektorja in predstavlja strokovno podlago za izdelavo regionalnih planov za posamezno regijo.

Prostorski del regionalnega plana kmetijstva bi bil v merilu 1 : 25000 (1 : 50000), opredeliti bi moral predvsem:

- razvoj naselij in kmetijstvo,
- omrežje cest in poti za potrebe kmetijstva v povezavi z gozdarstvom, turizmom  
...,
- lokacijo posameznih objektov za kmetijsko pridelavo,
- opredelitev kmetijskih zemljišč, še posebej prednostnih,
- površine za pogozdovanje in površine, ki imajo poseben pomen v smislu agrarne ekologije,
- varstvo vodne površine in vloge kmetijstva,
- pašne površine, površine v zaraščanju – način gospodarjenja,
- območja za surovine, renaturirane površine, sanirane površine,
- vodovarstvene površine,
- detajlnejšo opredelitev območij zemljiško ureditvenih operacij,
- območja, pomembna za razvoj rekreacije in turizma v povezavi s kmetijstvom,
- opredelitev smernic iz nacionalnega razvojnega programa kmetijstva.

Občinski plan razvoja kmetijstva se izdelava za posamezno občino in služi kot planski instrument za razvoj gospodarskega, socialnega, ekološkega in prostorskega dela kmetijskega sektorja in predstavlja strokovno podlago za izdelavo razvojnih planov za posamezno občino. V občinskem planu razvoja kmetijstva se upoštevajo zahteve iz nacionalnega razvojnega programa in iz regionalnega plana razvoja kmetijstva in ima strateško in akcijsko nalogo za razvoj na lokalni ravni.

Prostorski del občinskega plana razvoja kmetijstva pa bi moral na parcelo natančno opredeliti predvsem naslednje (M 1 : 5000):

- opredelitev kmetijskih zemljišč, zlasti prednostnih območij,
- rajonizacijo za potrebe kmetijstva,

- ureditvena območja naselij, lokacije posameznih družinskih kmetij,
- ureditvena območja za agrarne operacije ob upoštevanju varstva narave in okolja,
- ureditev cest in poti za potrebe kmetijstva ter urejanje vodnega režima,
- opredelitev varstva biotopov v smislu agrarne ekologije.

Po zakonu o urejanju prostora (ZUreP-1) se prostorske ureditve določajo in načrtujejo s prostorskimi akti.

Prostorski akti so državni, občinski in skupni prostorski akti.

Državni prostorski akti so strategija prostorskega razvoja Slovenije, prostorski red Slovenije in državni lokacijski načrti.

Občinski prostorski akti so strategija prostorskega razvoja občine z urbanističnimi in krajinskimi zasnovami, prostorski red občine ter občinski lokacijski načrti.

Prostorske ureditve, ki so skupnega pomena za državo in občine, država in občine načrtujejo skupno. Skupni prostorski akt države in občin je regionalna zasnova prostorskega razvoja.

Strategija prostorskega razvoja Slovenije je temeljni državni dokument o usmerjanju razvoja v prostoru. V povezavi z drugimi temeljnimi državnimi razvojnimi dokumenti določa strateške usmeritve razvoja dejavnosti v prostoru in izhodišča za koordinacijo njihovih razvojnih politik v prostoru. Razvojni dokumenti posameznih območij in dejavnosti ne smejo biti v nasprotju s strategijo prostorskega razvoja Slovenije.

Prostorski red Slovenije določa v skladu s strategijo prostorskega razvoja Slovenije temeljna pravila za urejanje prostora na državni, regionalni in lokalni ravni. Prostorski red Slovenije lahko določa za celotno območje države ali njena posamezna območja tudi podrobnejša pravila za urejanje prostora, s katerimi se zagotavlja enotno izvajanje tega zakona ter oblikujejo zahteve v zvezi s prostorskim načrtovanjem ter arhitekturnim in krajinskim

projektiranjem glede na značilnosti posameznih območij države.

Z državnim lokacijskim načrtom se podrobneje načrtuje prostorska ureditev državnega pomena. Z njim se določijo lokacijski pogoji za pripravo projektov za pridobitev gradbenih dovoljenj po predpisih o graditvi objektov ter prostorski ukrepi po tem zakonu. Državni lokacijski načrt ne sme biti v nasprotju s strategijo prostorskega razvoja Slovenije in prostorskim redom Slovenije oziroma z regionalno zasnovo prostorskega razvoja, če je bila ta sprejeta za obravnavano območje.

Strategija prostorskega razvoja občine določa usmeritve za razvoj dejavnosti v prostoru in njegove rabe tako, da so zagotovljeni pogoji za vzdržen in usklajen razvoj na območju občine. Strategija prostorskega razvoja občine ne sme biti v nasprotju s strategijo prostorskega razvoja Slovenije in prostorskim redom Slovenije.

Namen prostorskega reda občine je, v skladu s strategijo prostorskega razvoja občine ter ob upoštevanju pravil iz prostorskega reda Slovenije določiti območja namenske rabe prostora, določiti pogoje in merila ter ukrepe za načrtovanje v prostoru in pripravo lokacijskih načrtov občine ter pogoje za pripravo projektov po določbah zakona, ki ureja graditev objektov. Prostorski red občine je temeljni izvedbeni prostorski akt občine.

Z občinskim lokacijskim načrtom se v skladu s strategijo prostorskega razvoja občine in prostorskim redom občine podrobneje načrtujejo posamezne prostorske ureditve. Z njim se določijo lokacijski pogoji za pripravo projektov za pridobitev gradbenega dovoljenja po zakonu, ki ureja graditev objektov, zlasti glede namena, lege, funkcije, velikosti in oblikovanja objektov ter določijo prostorski ukrepi po tem zakonu.

Pri prostorskih aktih vlada torej neka hierarhija. Občinski lokacijski načrt torej ni samostojen akt, pač pa je odvisen od vseh prej omenjenih »nadrejenih« aktov.

Iz stanja razvoja podeželja v Evropski uniji je razvidno, da Evropa posveča največ pozornosti gospodarski rasti in novim zaposlitvam ter trajnostni izrabi življenjskega prostora. Z novimi tehnologijami ustvarjamo cenejše in količinsko povečane proizvode. To je v tej »dobi

kapitalizma« nujno potrebno. Evropa se tudi zelo dobro zaveda dejstva, da so naravne dobrine omejene, zato jih moramo izrabljati trajnostno. Ljudje bi se morali tega dejstva zavedati pred vsakim posegom v prostor. Kako Slovenija sledi evropskim načelom razvoja podeželja, je opisano v naslednjem poglavju.

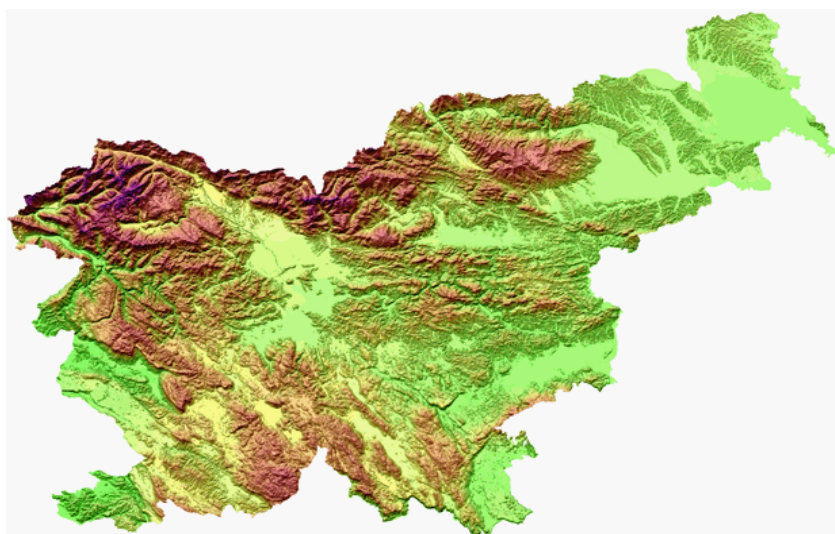
## 7 STANJE V SLOVENIJI<sup>14</sup>

V tem poglavju je opisano stanje razvoja podeželja v Sloveniji kot članici Evropske unije. Za lažje razumevanje le-tega so najprej opisane geografske in upravne značilnosti Slovenije, sledijo strukturne danosti in gospodarski položaj kmetijstva in gozdarstva, stanje okolja ter kakovost življenja na slovenskem podeželju. Nadalje je izveden prenos prednostnih nalog Evropske unije na območje Slovenije, sledi strategija razvoja podeželja po oseh ter njena notranja in zunanja skladnost z drugimi finančnimi podporami skupnosti. Na koncu diplomske naloge je locirana vloga geodetske stroke pri razvoju podeželskega prostora.

### 7.1 Geografske in upravne značilnosti Slovenije z glavnimi gospodarskimi kazalniki

Poznavanje geografskih in upravnih značilnosti Slovenije je nujno potrebno za izvedbo uspešnega razvoja podeželja. To je osnova za določanje poti razvoja.

Slovenija sodi s svojo površino 20.273 km<sup>2</sup> med eno izmed manjših evropskih držav. Zaradi geografske lege na stiku Alp, Dinarskega gorstva, Panonske nižine in Sredozemskega morja ima izrazito tranzitno lego, ki se odraža v raznolikih naravnih pa tudi političnih, gospodarskih in kulturnih razmerah. Slovensko ozemlje spada med reliefno bolj razgibane.



Relief Slovenije (Nacionalni strateški načrt razvoja podeželja 2007–2013.2006.

str. 37)

---

<sup>14</sup>Nacionalni strateški načrt razvoja podeželja 2007–2013. 2006. Republika Slovenija, Ministrstvo za kmetijstvo, gozdarstvo in prehrano. Str. 4–29.

Skoraj 90 odstotkov površine leži na nadmorski višini nad 300 m, ravninska območja v obliki sklenjenih dolin in kotlin pa predstavljajo le slabih 20 odstotkov vsega ozemlja.

Dokaj neugodne naravne razmere neposredno vplivajo na:

- bogastvo površinskih in podzemnih voda,
- specifično strukturo rabe zemljišč, ki se kaže v prevladujočem deležu gozda (59,9 odstotka) ter omejenem obsegu in neenakomerni razporeditvi kmetijskih zemljišč,
- visoko stopnjo naravne in biološke raznovrstnosti,
- razpršeno poselitev in veliko število majhnih naselij,
- raznolikost kulturne krajine.

Slovenija se s približno 2 milijonoma prebivalcev (0,5 odstotka prebivalstva EU) in gostoto naseljenosti 98 prebivalcev/km<sup>2</sup> uvršča med relativno redko naseljene države članice.

Upravno organizacijo Slovenije lahko razdelimo na dve ravni:

- na nacionalno oziroma državno raven,
- na lokalno raven.

Osnovna enota lokalne samouprave je občina. Slovenija je razdeljena tudi na 12 regij na ravni NUTS 3<sup>15</sup> in sicer na:

- pomursko regijo,
- podravsko regijo,
- koroško regijo,
- savinjsko regijo,
- zasavsko regijo,
- spodnjeposavsko regijo,
- jugovzhodno Slovenijo,

---

<sup>15</sup> NUTS je skupna evropska statistična klasifikacija teritorialnih enot, ki je bila potrjena v parlamentu EU 26. maja 2003. Za sabo ima 25 let dolgo zgodovino. Omenjeno klasifikacijo je vzpostavil Eurostat (Statistični urad Evropskih skupnosti), da bi tako zagotovil celovito in dosledno členitev teritorialnih enot, potrebno za zbiranje, razvoj in usklajevanje regionalnih statistik v Evropski uniji.

- osrednjeslovensko regijo,
- gorenjsko regijo,
- notranjsko-kraško regijo,
- goriško regijo,
- obalno-kraško regijo,

Takšna delitev regij se uporablja zgolj v statistične namene ter za izvajanje programiranja in dodeljevanja neposrednih podpor v okviru nacionalne regionalne politike.

Po kriterijih OECD<sup>16</sup> o regionalni členitvi podeželskih območij je v Sloveniji od skupno 12 statističnih regij kar 8 pretežno podeželskih, 4 regije pa so značilno podeželske.

Slovenija sodi v krog držav članic z nadpovprečnim deležem podeželskih območij. Značilno podeželska območja predstavljajo 30,5 odstotka celotnega ozemlja države in zajemajo 38,5 odstotka vsega prebivalstva. Ostali del ozemlja in prebivalstva pa spada pod pretežno podeželska območja.

Razmeroma hitra deagrariacija slovenskega podeželja in z njo povezana depopulacija sta v Sloveniji že zgodaj povzročili znatne ekonomske in demografske spremembe v podeželskem prostoru. Procesu diferenciacije podeželja so se odrazili v členitvi prvotno enotnega agrarnega podeželja v območja urbanizacije, prehodna območja in območja klasične agrarne pokrajine.

V urbaniziranih agrarnih območjih in v območjih okoli večjih mest delež in pomen kmetijstva tako v demografskem kot tudi ekonomskem pogledu nazaduje, medtem ko se klasična ruralna območja še vedno soočajo s strukturnimi in razvojnimi problemi (slaba učinkovitost in nekonkurenčnost kmetijstva in gozdarstva, opuščanje pridelave in zaraščanje kmetijskih zemljišč).

---

<sup>16</sup> OECD je metodologija, ki je edina mednarodno priznana definicija podeželskih območij. Loči med dvema tipoma podeželskih območij: pretežno podeželskimi (več kot 50 % podeželskega prebivalstva; manj kot 150 prebivalcev/km<sup>2</sup>) in značilno podeželskimi območji (med 15 in 50 % podeželskega prebivalstva; med 100 in 240 prebivalcev/km<sup>2</sup>).

Slovensko gospodarstvo se zelo hitro razvija in se uspešno vključuje v enotni trg in mednarodne gospodarske tokove. Ugoden izhodiščni položaj v primerjavi z drugimi novimi državami članicami in sorazmerno visoka gospodarska rast prispevata h gospodarski konvergenci Slovenije z EU (PRILOGA E). Indikator gospodarske razvitosti Slovenije, izražen z bruto domačim proizvodom na prebivalca, je v obdobju 2000–2002 kazal 74 odstotkov povprečja EU-25. V letu 2003 je Slovenija dosegla 77 odstotkov, v letu 2004 pa 79 odstotkov povprečja EU-25 (SURSTAT, 2005) in s tem presegla prag najmanj razvitih regij (držav) v EU (PRILOGA F).

Slovenija se sooča z izrazitimi razvojnimi nesorazmerji v zaposlenosti med posameznimi gospodarskimi dejavnostmi. Ti so odraz iz leta v leto bolj zaostrenih strukturnih problemov v nekaterih delovno intenzivnih industrijskih panogah, ki so umeščene predvsem v podeželskih območjih. Stopnja zaposlenosti se v starostni kategoriji 15–64 let dviguje, saj se je iz 62,6 odstotka v letu 2003 dvignila na 65,3 odstotka v letu 2004. Zaposlenost moških (70,0 odstotkov) v tej starostni kategoriji je višja od zaposlenosti žensk (60,5 odstotka). V Sloveniji je bilo leta 2004 17 odstotkov oseb samozaposlenih. V primarnem sektorju (velika večina v kmetijstvu) je bilo v letu 2004 zaposlenih 10,5 odstotkov oseb, v sekundarnem in terciarnem sektorju pa preostalih 89,5 odstotkov. V slednjih dveh sektorjih je bilo ustvarjeno 22.065 mio EUR bruto dodane vrednosti (97 odstotkov skupne BDV), pri čemer je samo storitveni sektor prispeval 62 odstotkov celotne BDV.

Zelo opazna je različna zaposlitvena struktura med regijami. Medtem ko v pretežno podeželskih regijah delež zaposlenih v primarnem sektorju še vedno znaša več kot 20 odstotkov, pa se v značilno podeželskih regijah zaposlenost v tem sektorju, predvsem na račun hitrejši rasti zaposlenosti v terciarnem (storitvenem) sektorju, razmeroma hitro zmanjšuje.

Stopnja brezposelnosti se v Sloveniji v zadnjem obdobju počasi, vendar vztrajno znižuje. V letu 2000 je znašala 7 odstotkov aktivnega prebivalstva, do leta 2004 pa se je znižala na 6,3 odstotka (PRILOGA F). Stopnja brezposelnosti v pretežno podeželskih in značilno podeželskih regijah ne odstopa bistveno od državnega povprečja. Med regijami so razlike precejšnje; problem brezposelnosti je najbolj pereč v regijah na severovzhodu države, za



katere je značilna manj razvejena struktura gospodarskih dejavnosti in večja zastopanost kmetijstva.

Eden od glavnih kazalnikov konkurenčnosti gospodarstva je produktivnost dela, v kateri Slovenija še zmeraj znatno zaostaja za najrazvitejšimi državami članicami. Zaostajanje Slovenije za povprečno produktivnostjo v EU pa se stalno zmanjšuje. Za hitrejše dohitevanje evropskega povprečja oziroma razvitejših članic EU bi se morala že sedaj relativno visoka rast produktivnosti v prihodnje še okrepiti. Pri tem bo morala temeljiti na bolj izobraženi delovni sili in tehnološko zahtevnejši proizvodnji, kar bo omogočilo hitrejšo rast konkurenčnosti slovenskega gospodarstva ter s tem večji izvoz in gospodarsko rast.

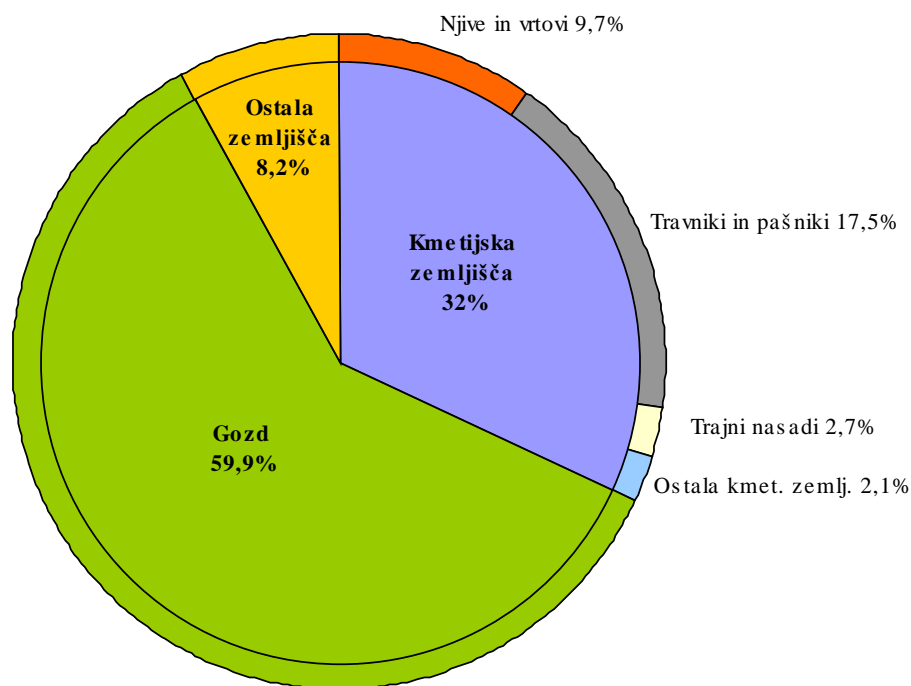
Iz tega podpoglavja lahko sklepamo, da je zaradi razgibanosti slovenskega površja močno otežkočena kmetijska proizvodnja. Praktično so pogoji za kmetijstvo skoraj nemogoči.

Naslednje podpoglavje govori o Strukturnih danostih in gospodarskem položaju kmetijstva in gozdarstva v Sloveniji.

## **7.2 Strukturne danosti in gospodarski položaj kmetijstva in gozdarstva v Sloveniji**

V nadaljevanju je na podlagi strukturnih danosti opredeljen položaj kmetijstva in gozdarstva v Sloveniji.

Kmetijska zemljišča predstavljajo 32 odstotkov celotnega ozemlja Slovenije, gozdovi okoli 59,9 odstotkov, 8,2 odstotka površin pa predstavljajo ostala zemljišča.



Raba zemljišč v Sloveniji (Nacionalni strateški načrt razvoja podeželja 2007–2013. 2006. Str. 40).

Zadnja desetletja je prisoten stalen trend povečevanja površin v zaraščanju, kar je zaznano kot problem, ki zahteva takojšnje ukrepanje.

V strukturi rabe kmetijskih zemljišč zavzemajo največji delež trajni travniki in pašniki (54,6 odstotkov), sledijo jim njive (30,3 odstotkov) ter trajni nasadi (8,4 odstotkov) (PREGLEDNICA 1).

Dejanska raba kmetijskih zemljišč in gozdov v Sloveniji 2005 (Nacionalni strateški načrt razvoja podeželja 2007–2013. 2006. Str. 40):

Raba zemljišč	Površina (ha)	Delež (%)
Gozd	1.213.424	59,9
Ostala zemljišča	165.837	8,2
Kmetijska zemljišča	648.113	32
Njive in vrtovi	169.204	9,7
Travniki in pašniki	353.901	17,5
Trajni nasadi	54.649	2,7
Ostala kmet. zemlj.	43.360	2,1

Slabih 7 odstotkov kmetijskih zemljišč predstavljajo ostala kmetijska zemljišča. To so zemljišča, kjer je bilo gospodarjenje zaradi različnih naravnih, ekonomskih in socialnih vzrokov v preteklosti opuščeno in se zaraščajo. Če upoštevamo, da se del krme pridelava tudi na njivah, lahko ocenimo, da je dobri dve tretjini vseh kmetijskih zemljišč v rabi namenjenih za pridelavo krme za živino. Večina kmetijskih zemljišč (73,9 odstotkov) se nahaja v območjih z omejenimi pogoji za kmetovanje skladno z Uredbo o kriterijih za določitev območij z omejenimi možnostmi za kmetijsko dejavnost (Uradni list RS, št. 18/2003), kar pomembno vpliva na konkurenčnost in prilagodljivost kmetijske proizvodnje. Območja z omejenimi dejavniki pokrivajo kar 85 odstotkov celotnega ozemlja države, od tega je skoraj 72 odstotkov hribovsko gorskih območij.

Slovensko kmetijstvo še zmeraj nosi breme preteklosti. Desetletja se je razvijalo v specifičnem politično-ekonomskem okolju, ki ni bilo naklonjeno zasebnemu kmetovanju. Posledice tega odnosa se odražajo na današnji agrarni strukturi in razvojni ravni kmetijstva. Medtem ko sta se v Zahodni Evropi razmeroma hitro povečevali velikost obratov ter specializacija pridelave, se je od 1945 pa vse do devetdesetih let prejšnjega stoletja v Sloveniji odvijal ravno obraten proces, s slabšanjem zemljiške in posestne strukture, ohranitvijo nizke stopnje profesionalizacije ter razmeroma nizke delovne intenzivnosti.

Zaradi decentraliziranega regionalnega razvoja, ki je omogočal bližino delovnih mest, se je izoblikovala posebna socio-ekonomska struktura kmetijskih gospodarstev, kjer prevladujejo mešane kmetije, ki kombinirajo dohodke iz različnih virov in kjer je kmetijstvo pogosto

predvsem dodatna ter ne glavna aktivnost. Spremembe v devetdesetih so pospešile proces koncentracije in specializacije, vendar v strukturi še vedno prevladujejo mešane kmetije.

Za Slovenijo je značilna razdrobljenost enot rabe v kmetijstvu, ki so poleg tega po večini majhne in razpršene. Kmetijska zemljišča v rabi so razdeljena na okoli 720.000 enot rabe, ki se raztezajo na več kot 1.700.000 parcelah. Neugodna zemljiška struktura predstavlja pomembno strukturno oviro pri nadaljnjem razvoju kmetijstva. V zadnjih letih je sicer zaznati določen napredek, ki pa ga še vedno ovira nemobilnost trga kmetijskih zemljišč ter premalo učinkovita zemljiška politika. Prav ta pa je eden ključnih pogojev za izboljšanje posestne strukture.

Ob zmanjševanju gospodarskega pomena kmetijstva se povečujejo druge funkcije kmetijstva, ki vplivajo na razvoj – večnamenskost kmetijstva. Gospodarski pomen kmetijstva ostaja relativno visok na pretežno podeželskih območjih z manj razvitim gospodarstvom.

Iz neskladja med udeležbo kmetijstva v dodani vrednosti in strukturo zaposlenosti lahko sklepamo na nizko produktivnost panoge v primerjavi z drugimi dejavnostmi. K nizki produktivnosti dela pomembno prispevajo številni dejavniki, med katerimi lahko izpostavimo:

- neugodno starostno,
- izobrazbeno in posestno strukturo ter
- nizko stopnjo specializacije proizvodnje na kmetijskih gospodarstvih.

Ob zmanjševanju števila zaposlenih v kmetijstvu se povečuje tudi dodana vrednost na polnovredno delovno moč, ki pa je tudi v izjemno ugodnem letu 2004 dosegla le 20 odstotkov povprečne BDV na zaposlenega v Sloveniji.

Slovensko kmetijstvo ima izrazit dohodkovni problem. Dohodki v kmetijstvu zaostajajo za povprečnimi v gospodarstvu za okoli 50 odstotkov. Pomembno pa tudi zaostajajo dohodki, ki jih dosegajo kmetijska gospodarstva v starih članicah EU, predvsem tistih v sosednjih državah, s katerimi se slovensko kmetijstvo pogosto primerja. Raven agregatnega dohodka v zadnjem desetletju ostaja enaka, zaradi zmanjšanega obsega dela pa se izboljšuje dohodek na enoto dela.

Kmetijstvo v Sloveniji se sooča s procesi prestrukturiranja, neugodna struktura in nizka produktivnost ostajata in zahtevata še intenzivnejše vključevanje države za izboljšanje teh razmer. Zaradi neugodnega dohodkovnega položaja je lastna sposobnost kmetijskih gospodarstev za izvajanje naložb šibka. Naložbe v kmetijstvu so se v zadnjih letih povečale, vendar predvsem po zaslugi povečanih sredstev za prestrukturiranje iz evropskih in nacionalnih virov.

Slovenija ima sorazmerno, v primerjavi z nekaterimi drugimi novimi članicami, gospodarsko in tehnološko razvito živilskopredelovalno industrijo. Ta člen v agroživilski verigi prispeva 2,1 odstotka v celotni strukturi BDP in 2,4 odstotka v strukturi zaposlenosti. Po prispevku dodane vrednosti je bila živilskopredelovalna industrija v letu 2004 četrta najpomembnejša predelovalna dejavnost in tretji največji delodajalec v agregatu predelovalnih dejavnosti. Po podatkih nacionalnih izračunov je BDV na zaposlenega v živilsko predelovalni industriji v obdobju 2002–2004 povprečno 24.526 €, kar kaže na izrazit zaostanek v produktivnosti dela za povprečjem EU. V zadnjih letih panoga po številnih kazalnikih gospodarske učinkovitosti beleži stalno nazadovanje, kar je predvsem rezultat kasnejšega odpiranja trgov ter rastočih pritiskov in sprememb na strani sorazmerno visoko razvite trgovine. Govorimo pa lahko o trenutni in ne dolgoročni strukturni krizi. Zaostrile so se konkurenčne razmere na domačem tržišču in na izvoznih trgih. Podjetja v tej panogi (zlasti tista s področja predelave živil živalskega izvora) so v preteklih letih vložila precejšnje napore (in si posledično s tem naložila visoke stroške) za uskladitev s kakovostnimi standardi EU. Panoga se sooča tudi s pomembnimi strukturnimi primanjkljaji in nizko ravniyo raziskovalno-razvojnih dejavnosti. Ne glede na vse trenutne pomanjkljivosti ocenjujemo, da ima živilskopredelovalna industrija dolgoročne perspektive, na kar kažejo naložbe in nadaljnji procesi koncentracije, ob ohranitvi agregatnih ravni proizvodnje.

Konkurenčna priložnosti slovenskega kmetijstva ter vseh udeleženi h vzdolž agroživilske verige se kaže v dolgoročni usmeritvi v proizvodnjo kakovostne hrane. To potrjuje tudi rastoče zanimanje za različne sheme kakovosti, ki se intenzivno uveljavljajo. Ustrezne pravne podlage omogočajo izvajanje postopkov registriranja, certificiranja in spremljanja kakovosti posebnih kmetijskih pridelkov in živil, ki omogočajo pridobitev ene od možnih zaščiteni h označb. V Sloveniji imamo trenutno en certifikacijski organ, ki je akreditiran po standardu

SIST EN 45011. Doslej je v Sloveniji zaščiteneh z označbo »geografsko poreklo«, »geografska označba«, »tradicionalni ugled« in »višja kakovost« 26 kmetijskih pridelkov in živil. Od teh 26 zaščiteneh kmetijskih pridelkov in živil je certificiranih 15 kmetijskih pridelkov in živil, 4 kmetijski pridelki in živila pa so v postopku certificiranja.

Na področju za ekološko in integrirano pridelavo deluje 5 kontrolnih organizacij. V Sloveniji je za tovrstno pridelavo pridobilo certifikat 1219 ekoloških kmetij in 4244 integriranih kmetij oz. kmetijskih gospodarstev. Predhodna študija trga in dolgoročnega razvoja posebnih kmetijskih pridelkov oziroma živil potrjuje tržni potencial za posebne kmetijske pridelke oziroma živila v Sloveniji. Poznavanje označb je med potrošniki še pomanjkljivo. Glede na dejstvo, da je zadostno povpraševanje ključni element za delovanje shem kakovosti, bodo v prihodnje potrebna večja vlaganja na področju promocije in pospeševanja prodaje posebnih pridelkov oziroma živil.

Gozdarstvo ima v Sloveniji pomembno gospodarsko in naravovarstveno vlogo. Gozdovi pokrivajo 59,9 odstotka celotnega ozemlja Slovenije, njihova površina pa se povečuje. V gozdovih v zadnjih petdesetih letih naraščata lesna zaloga in prirastek lesa. Proizvodna sposobnost zlasti zasebnih gozdov je zaradi različnih vzrokov premalo izkoriščena, glede na dovoljeno bi lahko izkoriščali okoli 62 odstotkov prirastka, realni izkoristek pa znaša le 39 odstotkov.

Proizvodna sposobnost, zlasti zasebnih gozdov, je zaradi različnih vzrokov premalo izkoriščena. Pri tem izstopajo predvsem:

- razdrobljenost gozdne posesti,
- nepovezanost lastnikov gozdov pri izvedbi del v gozdovih in pri prodaji lesa,
- slaba in neustrezna infrastruktura.

Zaradi danih razmer so stroški gospodarjenja visoki, obenem pa je v zadnjem desetletju opazen trend realnega padanja cen lesa.

Slovensko gozdarstvo izkazuje nizko storilnost dela. To je mogoče preseči le z izrazitejšim povezovanjem lastnikov in učinkovitejšim koriščenjem gozdnih virov. Večje napore je treba vložiti tudi v izboljšanje tehnološke usposobljenosti in v dvig ravni znanja za uporabo zahtevnejših tehnologij, v podpore za naložbe in predvsem organiziranje proizvajalcev, z višjo stopnjo dodane vrednosti javnih sredstev. Vsi ukrepi v gozdarstvu morajo izhajati iz trajnostne rabe gozdov.

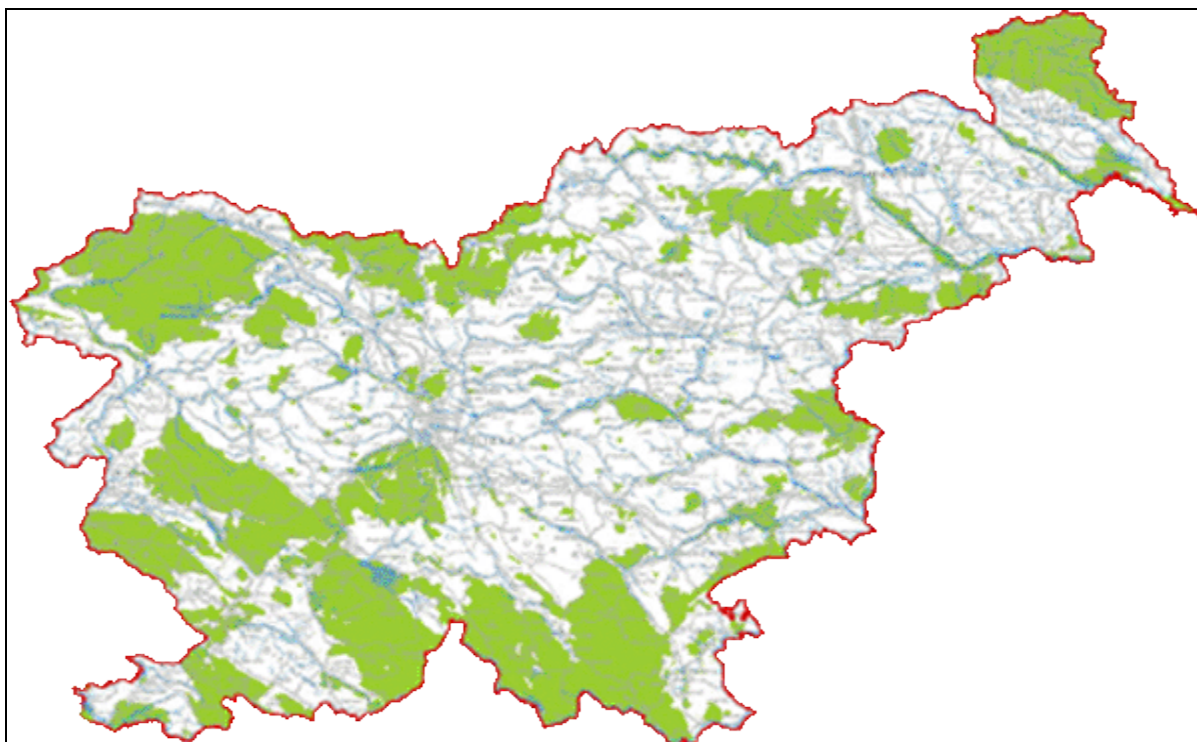
### **7.3 Stanje okolja**

Varovanje narave in okolja ima v Sloveniji splošno družbeno veljavo. Slovenija gospodari z gozdovi na trajnostni način in ima sorazmerno visok standard na tem področju, saj je njena politika pogosto zgled drugim.

Kmetijska zemljišča in gozdovi v Sloveniji predstavljajo skoraj 92 odstotkov rabe zemljišč in imajo tudi pomembno okoljsko, estetsko in prostorsko funkcijo.

Na področju kmetijstva obširno izvajanje kmetijsko-okoljskih ukrepov pomaga pri vzdrževanju obdelanosti kmetijskih površin na območjih z omejenimi dejavniki za kmetovanje in pri ohranjanju večnamenske vloge kmetijstva. Ti ukrepi so doslej tudi najbolj pomemben del politike razvoja podeželja ter so dobro sprejeti pri upravičencih in javnosti.

Splošna zavezanost k ciljem varstva okolja se kaže tudi v dejstvu, da ima Slovenija znaten del površine opredeljen kot ekološko pomembna območja. Na celotnem državnem ozemlju je bilo z Uredbo o posebnih varstvenih območjih (območjih Natura 2000) (Uradni list RS, št. 49/2004) določenih 286 različnih območij Natura 2000. Od tega je bilo 260 območij določenih na podlagi Direktive Sveta 92/43/EGS z dne 21. maja 1992 o ohranjanju naravnih habitatov ter prosto živečih živalskih in rastlinskih vrst in 26 območij na podlagi Direktive Sveta 79/409/EGS z dne 2. aprila 1979 o ohranjanju prosto živečih ptic. Območja Natura 2000 obsegajo kar 36 odstotkov ozemlja Slovenije (od tega je 71 odstotkov gozdov), oziroma 30 odstotkov kmetijskih in gozdnih površin, s čimer se glede deleža območij uvrščamo v sam evropski vrh.



Območja Natura 2000 v Sloveniji (Nacionalni strateški načrt razvoja podeželja 2007–2013. 2006. Str. 44)

Ugodno stanje narave z visoko stopnjo ohranjenosti habitatov ter biotske raznovrstnosti v Sloveniji, kaže s pravilnimi strateškimi usmeritvami in ukrepi ohranjati. Ne sme pa to predstavljati prevelikih omejitev za optimalno izkoriščanje gospodarskih potencialov kmetijstva in gozdarstva na teh območjih.

Kmetijstvo ima pomembno vlogo pri ohranjanju habitatov, biotske in krajinske raznolikosti. Območja, kot so trajno travinje, območja z nizko intenzivnostjo pridelave in mozaično strukturo ter območja z ogroženimi vrstami in visoko biotsko pestrostjo, obsegajo v Sloveniji 300.000 ha. To predstavlja več kot polovico vseh kmetijskih zemljišč. Opuščanje kmetovanja na teh območjih in zmanjševanje odprtega prostora bi predstavljalo resno tveganje za izgubo kulturnih krajin. Zaradi tega je treba ohranjati kmetijsko dejavnost na teh območjih in s tem preprečevati izginjanje habitatov in manjšanje biotske pestrosti živali in rastlin ter ohranjati prepoznavnost slovenskega prostora.



Eden od bolj učinkovitih načinov trajnostne kmetijske rabe naravnih virov je ekološko kmetovanje. Obseg vključenih površin stalno raste. V letu 2005 se je ekološko kmetovanje izvajalo v okviru 1718 kmetijskih gospodarstev na 23.553 ha kmetijskih površin. V zadnjih letih je delež kmetijskih gospodarstev v ekološki proizvodnji narasel z 1,5 odstotka na 2 odstotka. V letu 2004 je bilo za 15.477 ha kmetijskih površin izplačana podpora za ekološko kmetovanje iz sklopa kmetijsko-okoljskih ukrepov Programa razvoja podeželja za Republiko Slovenijo 2004–2006. Razvidni so pozitivni učinki tega ukrepa na večanje obsega površin v ekološki proizvodnji. Ker imajo ekološko kmetovanje ter ostali kmetijsko-okoljski ukrepi v Sloveniji pozitiven vpliv na ohranjanje narave in okolja ter varovanje voda, je nujno potrebno nadaljevanje podpor tem načinom kmetovanja tudi v prihodnjem programskem obdobju.

Vodna direktiva (2000/60/EC) tudi v slovenski prostor vnaša nov način upravljanja voda in daje večji poudarek ekologiji, kot celovitemu pokazatelju stanja voda. Hkrati pa je celovitost pristopov razvidna tudi iz zahtev po združevanju različnih vidikov varovanja voda ter predvsem v zahtevah po celovitem načrtovanju ukrepov glede na različne vidike in merila. Na območju Slovenije je določenih 155 vodnih teles površinskih voda in 21 vodnih teles podzemnih voda. Celotno ozemlje Slovenije je v skladu z nitratno direktivo (1991/676/EC) določeno kot za nitrates »ranljivo območje«. Zaradi tega mora celotna kmetijska panoga upoštevati stroge zahteve s področja upravljanja z živinskimi gnojili.

V zadnjem obdobju se v Sloveniji zmanjšuje vnos rastlinskih hranil v tla. Skupna količina porabljenih mineralnih gnojil se je v obdobju 1992–2004 zmanjšala za 16,7 %. Leta 1998 je bilo povprečno vnesenih rastlinskih hranil 156 kg/ha, do leta 2004 pa se je vnos zmanjšal na 129 kg/ha. Zmanjšanje vnosa je med drugim tudi posledica izdelave in uporabe gnojilnih načrtov, ki so bili uvedeni v Sloveniji kot obvezen del dobre kmetijske prakse pri gnojenju. Uporaba gnojilnih načrtov, ki morajo temeljiti na analizi tal, posledično pripomore k uravnoteženemu vnosu rastlinskih hranil v tla ter ugodni bilanci hranil v tleh in vodah.

Območja z visokim tveganjem glede erozije tal se pojavljajo lokalno in so močno odvisna od reliefa, vegetacije, vrste tal in podnebnih značilnosti. Po ocenah inštituta JRC (Ispra) naj bi se v Sloveniji v letu 2004, med procesom erozije, v povprečju izpralo 0,87 ton tal na hektar, kar je približno polovico manj od povprečja EU-25. Na stopnjo erozije močno vpliva način rabe

tal. Erozijo je mogoče preprečevati predvsem s trajnostno rabo tal, stalno prekritih z zelenim pokrovom. V Sloveniji moramo ohranjati obdelanost kmetijskih zemljišč, da bi s tem ohranili oziroma zmanjšali stopnjo erozije.

Gozdovi so prevladujoč in najbolj ohranjen naraven ekosistem, varujejo krajino in zagotavljajo ekološko ravnotežje v njej. Zaradi svoje dobre ohranjenosti gozdovi zaenkrat še uspešno blažijo negativne vplive civilizacije na okolje. Predstavljajo zelo pomemben prispevek CO<sub>2</sub> oziroma ogljika. Gozdovi pomembno vplivajo na kakovost in količino vode in na njeno količinsko porazdelitev v prostoru. Ohranjeni gozdovi ter gozdna tla so naravni »filter« vode. Ohranjenost gozdov je pomembna ob ekstremnih vremenskih pojavih zaradi uravnavanja in zadrževanja vode, še zlasti na kraškem svetu.

Gozdovi opravljajo tudi varovalno funkcijo in zagotavljajo odpornost tal proti erozijskim pojavom, ki jih povzročata voda in veter. S trajnostnim gospodarjenjem z gozdovi prispevamo k blažitvi podnebnih sprememb.

Velik problem v Sloveniji je opuščanje kmetijske dejavnosti in posledično povečevanje obsega neobdelanih kmetijskih površin in zaraščanja le teh. Nevarnost je potencirana zaradi neugodnih razmer za kmetovanje, ki vladajo v pretežnem delu države. Težave se pojavljajo tudi na področju vnosa hranil in fitofarmaceutskih sredstev v okolje, kjer se, ponavadi v bližini intenzivnih kmetij, točkovno še vedno pojavljajo presežki. Prednosti in potenciali pa se kažejo predvsem v dobro ohranjenem okolju in naravnih virih, ki še vedno nudijo oporo kmetijski in gozdarski proizvodnji. Poleg tega v Sloveniji sonaravno in trajnostno kmetijstvo postaja prepoznano kot družbena vrednota, kar poudarja njegovo večnamensko vlogo v javnosti.

Slovenija ima zaradi velikega obsega gozdov visok potencial za zmanjševanje vplivov toplogrednih plinov na podnebne spremembe, saj gozdovi predstavljajo ponor CO<sub>2</sub> in ogromen vir obnovljive energije. Trajnostno in učinkovito gospodarjenje z gozdovi bo skozi politiko in ukrepe razvoja podeželja vplivalo na zmanjševanje podnebnih sprememb predvsem preko povečane rabe lesa kot obnovljivega vira energije.

## 7.4 Kakovost življenja na slovenskem podeželju

Čeprav delež kmečkega prebivalstva v zadnjih desetletjih upada in se večina prebivalcev slovenskega podeželja ne preživlja več s kmetijstvom, podeželje še vedno ohranja značilne razvojne in kulturne vzorce. Podeželje postaja vse privlačnejše okolje za življenje, delo in sprostitev, hkrati pa se krepi gospodarska povezanost in soodvisnost med urbanih območji in podeželjem. Kljub možnostim za pestro paleto podjetniških dejavnosti le-te na podeželju ostajajo slabše razvite kot v urbanih središčih. Potrebna je aktivnejša vloga države in lokalnih skupnosti pri zagotavljanju kakovostnih delovnih mest na podeželju.

Okrog 70 odstotkom kmetijskih gospodarstev kmetijska proizvodnja prinaša le dodaten vir dohodka, sicer pa dohodek izhaja iz drugih dejavnosti.

Med dopolnilnimi viri dohodkov in zaposlitev na kmetijskih gospodarstvih se uveljavljajo tudi dopolnilne dejavnosti. Po številčnosti izstopajo predvsem štiri dejavnosti:

- storitve s kmetijsko mehanizacijo,
- turizem na kmetiji,
- predelava lesa ter,
- predelava sadja in zelenjave.

Ostale dopolnilne dejavnosti so zastopane v manjšem obsegu (PRILOGA G). Povpraševanje po proizvodih in storitvah dopolnilnih dejavnosti je v stalnem porastu. K promociji in razvoju dodatnih možnosti zaposlitve in pridobivanja dohodkov na kmetijah je v zadnjem desetletju pomembno prispevala tudi država z izobraževanjem, svetovalnim delom in različnimi programi za podpore naložbam. Država si bo v prihodnosti prizadevala za še intenzivnejšo podporo razvoju podjetništva na podeželju, pri čemer so prednostnega značaja aktivnosti, temelječe na konkurenčnih prednostih podeželja (npr. tradicionalna znanja, delovna sila, surovine).

Slovenija ima petnajstletne izkušnje z izvajanjem programov celovitega razvoja podeželja in z aktivnim vključevanjem lokalnih skupnosti v razvojno načrtovanje. Prelomnico na tem

področju je pomenil začetek programov celovitega razvoja podeželja in obnove vasi (CRPOV) v začetku 90 let prejšnjega stoletja. Programi CRPOV so temeljili na animaciji lokalnega prebivalstva. Z intenzivnim vključevanjem in sodelovanjem lokalnega prebivalstva so bili v uvajalni fazi izdelani lokalni razvojni programi. Uvajalni fazi je sledila realizacija prioriteten projektov. Program CRPOV je bil sčasoma nadomeščen z razvojnimi programi podeželja. Te programe lahko označimo za nekakšno nadgradnjo programov CRPOV, s katerimi so si podobni v metodološkem pristopu, od njih pa se razlikujejo po večjem teritorialnem obsegu.

Z večjo ciljno usmerjenostjo in obsežnejšim prostorskim zajemom se naslavljajo na natančneje definirano ciljno populacijo in potencialna kritična masa udeležencev je večja. S tem so vzpostavljene možnosti za oblikovanje učinkovitih lokalnih razvojnih partnerstev.

Slovenija bo v novem programskem obdobju svoje izkušnje z vključevanjem lokalnih skupnosti v razvojno načrtovanje koristno uporabila in nadgradila v okviru prioritete osi LEADER.

V naslednjem podpoglavju je opisan prenos prednostnih nalog Evropske unije. Opisano je vrednotenje prednostnih nalog ter količina sredstev, namenjenih posamezni nalogi. Nadalje je opredeljeno izvajanje strategije razvoja podeželja.

## **7.5 Prenos prednostnih nalog Evropske unije**

V nadaljevanju je opisano, kako Slovenija prenaša prednostne naloge Evropske unije na svoje območje delovanja.

### **7.5.1 Ravnovesje med področji ukrepanja, vrednotenje prednostnih nalog in porazdelitev sredstev**

Ravnovesje med tremi ključnimi področji ukrepanja bo Slovenija dosegla s ciljno in premišljeno razporeditvijo sredstev med področji ukrepanja.

Ta tri ključna ukrepanja so:

- konkurenčnost,
- okolje,
- diverzifikacija in kakovost življenja.

Nacionalne prednostne naloge je Slovenija opredelila na podlagi analize stanja, potencialov in specifičnih potreb, ki bodo prispevale k učinkovitemu doseganju skupnih ciljev EU, določenih v Sklepu Sveta o strateških smernicah Skupnosti za razvoj podeželja. Z določitvijo in izvajanjem nacionalnih prednostnih nalog bo Slovenija prispevala tudi k uresničevanju nacionalnih ciljev, vezanih na razvoj podeželja, ter si pri tem prizadevala za ravnovesje med posameznimi področji ukrepanja.

Nacionalne prednostne naloge 1. osi bodo z dvigom konkurenčnosti slovenskega kmetijstva in povezane živilskopredelovalne industrije ter gozdarstva prispevale k močnemu in dinamičnemu evropskemu agroživilstvu. Usmerjene so predvsem v posodabljanje in prestrukturiranje kmetijstva, dvig dodane vrednosti in kakovosti v pridelavi in predelavi kmetijskih, živilskih in gozdarskih proizvodov, trajnostno in ekonomsko učinkovitejše gospodarjenje z gozdovi ter dvig ravni usposobljenosti in povečanje zaposljivosti v kmetijstvu, živilstvu in gozdarstvu, ob upoštevanju trajnostne rabe naravnih virov in določil varovanja in ohranjanja okolja. Začrtane ključne aktivnosti v okviru navedenih prednostnih nalog bodo pripomogle k uresničevanju prednostnih nalog EU v okviru cilja 1, kot so:

- modernizacija,
- kakovost,
- inovativnost,
- vključitev v tržne verige in
- prenos znanja.

Na področju 2. osi so nacionalne prednostne naloge:

- ohranjanje kmetijske krajine v območjih z neugodnimi razmerami za kmetovanje,
- spodbujanje okolju prijaznih kmetijskih praks in
- izboljšanje dobrega počutja domačih živali.

Za doseganje višje kakovosti življenja na podeželju in vzpodbujanje diverzifikacije podeželskega gospodarstva ter doseganje večje socialne kohezije bodo nacionalne prednostne naloge 3. osi usmerjene v izboljšanje zaposlitvenih možnosti na podeželju in izboljšanje kakovosti življenja na podeželju. Pri tem pa je treba zagotoviti skladen in trajnostni razvoj podeželja. Za doseganje opredeljenih ciljev 3. osi se bodo kar v največji meri skušale izkoristili prednosti slovenskega podeželja, kot so:

- razpoložljivost stavbne infrastrukture na podeželju, obnova in revitalizacija stavbne dediščine podeželja, revitalizacija kmetijskih objektov za nekmetijske dejavnosti;
- bogata kulturna in naravna dediščina kot osnova za razvoj alternativnih gospodarskih dejavnosti na podeželju;
- tradicija domače obrti kot podlaga za razvoj podjetništva temelječega na prednostih podeželja;
- raznolikost kulturne krajine kot priložnost za razvoj podeželskega turizma.

Nacionalne prednostne naloge, ki bodo prispevale k doseganju ciljev 4. osi (LEADER) morajo hkrati prispevati k doseganju ciljev 1. in zlasti ciljev 3. osi. Usmerjene so predvsem v pridobitev strokovnih znanj, animacijo območij, vzpostavitev javno-zasebnih lokalnih partnerstev in razvojnih strategij, podpori izvajanja lokalnih razvojnih strategij ter podpori pri sodelovanju in povezovanju med lokalnimi akcijskimi skupinami.

Slovenija bo okoli 31 odstotkov sredstev namenila za dvig konkurenčnosti kmetijskega in gozdarskega sektorja, kar izhaja iz velikih razvojnih potreb, potreb po prestrukturiranju in zaradi samega zaostanka v konkurenčnosti.

Okoli 53 odstotkov sredstev bo namenjenih za ohranjanje kulturne krajine in varovanje okolja ter s tem podpiranja večnamenske funkcije podeželja.

Za izboljšanje kakovosti življenja na podeželju in diverzifikacijo podeželskega gospodarstva bo namenjenih okrog 12 odstotkov sredstev, s čimer bo za to področje ukrepanja dosežen znaten dvig sredstev v primerjavi s preteklim obdobjem.

Aktivnostim LEADER bo namenjenih okrog 3 odstotke sredstev.

Z okvirno razdelitvijo sredstev so izpolnjene tudi zahteve glede minimalnih deležev po oseh, opredeljenih v Uredbi sveta o podpori za razvoj podeželja iz Evropskega kmetijskega sklada za razvoj podeželja (1698/2005). V preteklem programskem obdobju je Slovenija za izboljšanje gospodarskega položaja primarnega sektorja namenjala okoli 38 odstotkov sredstev, za aktivnosti s področja varovanja okolja in ohranjanja podeželja približno 58 odstotkov sredstev in za doseganje ciljev dviga kakovosti življenja na podeželju slabe 4 odstotke sredstev.

### **7.5.2 Izvajanje strategije razvoja podeželja, Lizbonska strategija in določitev ključnih področij in aktivnosti**

Izvajanje strategije razvoja podeželja bo na vseh področjih ukrepanja pripomoglo k uresničevanju prednostnih nalog EU, zlasti glede doseganja ciljev trajnostnega razvoja iz Göteborga in prenovljene Lizbonske strategije za rast in delovna mesta. NSN opredeljuje področja ukrepanja, kjer bo s pomočjo sredstev za razvoj podeželja ustvarjena dodana vrednost na ravni države in proporcionalno tudi EU. Prav tako nakazuje povezavo med glavnimi prednostnimi nalogami EU, prenesenimi v politiko razvoja podeželja, in s tem zagotavlja usklajenost z drugimi politikami EU, zlasti na področju kohezije in okolja.

Izvajanje strategije razvoja podeželja v Sloveniji bo z doseganjem zastavljenih ciljev prispevalo k izpolnjevanju praktično vseh ciljev Lizbonske strategije, ki težijo k izboljšanju razmer v EU na področjih zaposlovanja, inovativnosti, podjetništva, liberalizacije in okolja.

Eden od temeljev razvoja Lizbonske strategije je dvig konkurenčnosti gospodarstva in hitrejša gospodarska rast, ki bo osnovana na podlagi znanja in raziskav. V Sloveniji želimo prispevati k doseganju tega cilja tudi s pomočjo ustvarjanja večje učinkovitosti in višje dodane vrednosti v kmetijstvu, živilstvu in gozdarstvu ter s pomočjo ohranjanja proizvodnih virov in dviga ravni usposobljenosti. Ukrepi in aktivnosti 1. osi predstavljajo področje, ki bo še posebej prispevalo k dvigu konkurenčnosti in pospešeni gospodarski rasti. Z ukrepi, ki bodo

pripomogli k izboljšanju kakovosti življenja na podeželju in diverzifikacije gospodarskih dejavnosti izven urbanih območjih, bo izvajanje strategije pripomoglo k porastu števila manjših in srednje velikih podjetij ter s tem višjemu številu zaposlenih, kar je prav tako eden osnovnih ciljev Lizbonske strategije. Izvajanje prednostnih nalog znotraj strategije razvoja podeželja bo prispevalo k večji ekonomski in socialni koheziji.

Pomemben del vsebine Lizbonske strategije je namenjen tudi izobrazbi in izpostavlja potrebo po prenosu znanj, prilagojenih potrebam trgov. Preko aktivnosti, ki omogočajo višjo konkurenčnost primarnega sektorja, bo omogočen prenos znanja in izkazovanja inovativnosti. Inovativnost bo obenem posledica ustvarjanja kvalitetnejše informacijske družbe ter večje dostopnosti do interneta in ostalih informacijsko komunikacijskih tehnologij (IKT), čemur prav tako namenjamo pozornost.

Ključna področja, na katerih bo izvajanje strategije prispevalo največ dodane vrednosti pri razvoju podeželja, so:

- povečan prenos znanja in izboljšanje proizvodnega potenciala kot doseganje cilja konkurenčnosti s pomočjo naložbenih ukrepov v človeški in fizični kapital;
- krepitev večnamenske funkcije kmetijstva ter izvajanje okolju prijaznih tehnologij, ki bodo v okviru ohranjanja in izboljšanja stanja okolja in podeželja pripomogle predvsem k ohranjanju biotske raznovrstnosti in trajnostni rabi naravnih virov. Predvidene aktivnosti in ukrepi, ki se bodo izvajali v okviru te prednostne naloge so kmetijsko-okoljski ukrepi in ukrep za ohranitev obdelanosti kmetijskih površin na območjih z omejenimi možnostmi za kmetijsko dejavnost;
- dvig podjetniške aktivnosti in zagotavljanje ustrezne infrastrukture, s pozitivnimi spremembami na področju kakovosti življenja na podeželju in pestrosti podeželskega gospodarstva s pomočjo izvajanja ukrepov podpore raznolikemu podjetništvu na podeželju in investiranju v posodobitev infrastrukture.

V nadaljevanju so podrobneje opredeljene osi razvoja podeželja v Sloveniji.



## **7.6 Strategija razvoja podeželja po oseh**

Sledi strategija razvoja podeželja po oseh. Za vsako os so navedene prednostne naloge in njene ključne aktivnosti.

### **7.6.1 Konkurenčnost agroživilstva in gozdarstva**

Agroživilstvo in gozdarstvo sta v Sloveniji nekonkurenčna za učinkovito delovanje v razmerah enotnega trga. Zaostajata v učinkovitosti rabe proizvodnih virov, tržni organiziranosti in deloma tudi v doseganju standardov na področju kakovosti, higiene in varnosti hrane. Za dvig konkurenčnosti je potreben nov razvojni cikel, ki ga ni mogoče doseči brez aktivnejše podpore javnih sredstev.

Politika razvoja podeželja bo podpirala predvsem prestrukturiranje kmetijstva, živilskopredelovalne industrije in gozdarstva z izvajanjem ukrepov po štirih prednostnih nalogah:

- posodabljanje in prestrukturiranje kmetijstva,
- dvig dodane vrednosti in kakovosti v pridelavi in predelavi kmetijskih, živilskih in gozdarskih proizvodov,
- trajnostno in ekonomsko učinkovitejše gospodarjenje z gozdovi,
- dvig ravni usposobljenosti in povečanje zaposljivosti v kmetijstvu, živilstvu in gozdarstvu.

#### **7.6.1.1 Prednostne naloge s ključnimi aktivnostmi**

- Posodabljanje in prestrukturiranje kmetijstva (55 odstotkov skupnih sredstev za os 1)  
Aktivnosti na tem področju bodo usmerjene v tehnološko prilagajanje standardom skupnosti, v strukturne izboljšave, potrebne za dvig učinkovitosti v kmetijstvu ter v izboljšanje dohodkovnega položaja primarnih kmetijskih proizvajalcev.

Aktivnosti:

- posodabljanje kmetijskih gospodarstev,

- pomoč kmetom pri prilagajanju standardom, ki temeljijo na zakonodaji Skupnosti,
  - pomoč mladim prevzemnikom kmetij,
  - zgodnje upokojevanje kmetov in kmetijskih delavcev,
  - izboljšanje in razvoj infrastrukture, povezane z razvojem in prilagoditvijo kmetijstva in gozdarstva.
- Dvig dodane vrednosti in kakovosti v pridelavi in predelavi kmetijskih, živilskih in gozdarskih proizvodov (30 odstotkov skupnih sredstev za os 1)

Aktivnosti na tem področju bodo namenjene krepitvi učinkovitosti, spodbujanju inovativnosti, izboljšanju kakovosti ter skrbi za okolje v predelavi in trženju kmetijskih, živilskih in gozdarskih proizvodov. Posebne pozornosti bo deležno povezovanje vzdolž prehranske verige, pridobivanje surovin za obnovljive vire energije iz kmetijskih rastlin in gozda ter sodelovanje v shemah kakovosti.

Aktivnosti:

- dodajanje vrednosti kmetijskim in gozdarskim proizvodom,
  - podpora kmetom, ki sodelujejo v shemah kakovosti hrane,
  - podpora skupinam proizvajalcev pri dejavnostih informiranja in pospeševanja prodaje za proizvode, ki so vključeni v sheme kakovosti hrane.
- Trajnostno in ekonomsko učinkovitejše gospodarjenje z gozdovi (10 odstotkov skupnih sredstev za os 1)

Prednostna naloga je namenjena povečanju gospodarske učinkovitosti pri gospodarjenju z gozdovi in povečanju gospodarske vrednosti gozdov. Posebne pozornosti bodo deležne aktivnosti v smeri boljšega izkoristka gospodarskih in energetskih potencialov gozdov ter poslovnega povezovanja lastnikov zasebnih gozdov. Aktivnosti bodo v celoti sledile načelom trajnostnega gospodarjenja z gozdovi.

Aktivnosti:

- izboljševanje gospodarske vrednosti gozdov,

- podpora za ustanavljanje skupin proizvajalcev v gozdarstvu.
- Dvig ravni usposobljenosti in povečanje zaposljivosti v kmetijstvu, živilstvu in gozdarstvu (5 odstotkov sredstev za os 1)

Aktivnosti na tem področju bodo prispevale k zvišanju poklicne usposobljenosti kmetov in zasebnih lastnikov gozdov ter delavcev na področju živilske industrije.

Aktivnosti:

- Poklicno usposabljanje in dejavnosti informiranja

### **7.6.2 Ohranjanje kulturne krajine in varovanja okolja**

Stanje naravnih virov v Sloveniji je sorazmerno ugodno in tudi vpliv kmetijstva ter gozdarstva na stanje naravnih virov je v splošnem moč označiti kot zmeren. Zaradi izjemne raznolikosti naravnih virov in krajinskih tipov je v Sloveniji posebej močno izražena večnamenskost kmetijstva in gozdarstva. Ti gospodarski dejavnosti sta ključni pri upravljanju s prostorom, vplivata na kakovost naravnih virov, ohranjenost okolja ter pomembno prispevata k poseljenosti podeželja.

S podporami sonaravnim kmetijskim praksam bo z NSN (Nacionalnim Strateškim Načrtom) v sinergiji z drugimi politikami in ukrepi podprto izvajanje javnih funkcij kmetijstva, ki se nanašajo na:

- vzdrževanje kulturne krajine,
- ohranjanje biotske raznovrstnosti ter
- varovanje voda in tal.

Z aktivnostmi te osi NSN deluje v smeri ohranjanja značilne kulturne krajine, ki je pomemben element estetske in okoljske prepoznavnosti podeželja, krepí pa se tudi turistični potencial. Z okolju prijaznimi in ustreznimi tehnologijami kmetijstvo zagotavlja varovanje voda, predvsem kvalitetne pitne vode. Te tehnologije zagotavljajo dolgoročno zmanjševanje

potencialnega onesnaženja voda z onesnaževalci kmetijskega izvora, predvsem s hranili in z ostanki fitofarmaceutskih sredstev ter vplivajo na dolgoročno izboljšanje kvalitete voda.

Na območjih Natura 2000 in območjih visoke naravne vrednosti je še posebej pomembno prilagajanje kmetijskih praks in izogibanje tehnologijam, ki lahko povzročijo neželene trende izginjanja živalskih in rastlinskih vrst, njihovih habitatov ter habitatnih tipov. K doseganju ciljev Nature 2000 bodo posredno prispevali ukrepi, namenjeni spodbujanju sonaravnega kmetovanja in trajnostne rabe gozdov v obliki kmetijsko-okoljskih ukrepov in ukrepov za območja s težjimi razmerami za kmetijsko pridelavo.

V programskem obdobju 2007–2013 bo zaradi celovitega zagotavljanja strateških ciljev razvoja podeželja in posledično zagotavljanja finančnih sredstev skupen obseg sredstev, namenjenih aktivnostim druge osi, nekoliko nižji od obsega sredstev, ki so v obdobju 2004–2006 namenjena tem vsebinam.

Politika razvoja podeželja bo v pričujočem vsebinskem sklopu podpirala predvsem:

- ohranjanje kmetijstva v območjih z neugodnimi naravnimi danostmi za kmetovanje,
- spodbujanje okolju prijaznih kmetijskih praks,
- izboljšanje dobrega počutja domačih živali.

#### **7.6.2.1 Prednostne naloge s ključnimi aktivnostmi**

- Ohranjanje kmetijstva v območjih z neugodnimi naravnimi danostmi za kmetovanje (okrog 61 odstotkov skupnih sredstev za os 2)  
Ohranjanje kmetovanja na območjih, na katerih zaradi neugodnih naravnih danosti (goratosti, nadmorske višine, nagiba, poplavljanja, plazovitosti in močnega vetra) uporaba splošno uveljavljenih tehnologij ni mogoča. V teh območjih je pridelava ekstenzivna in ne omogoča pridelkov, ki bi bili količinsko primerljivi z nižinskimi območji, pa tudi ekonomičnost pridelave je v takšnih območjih bistveno nižja. Zaradi navedenih omejitev nastajajo dodatni stroški, ki jih ukrepi tega sklopa izravnavajo. Posredni cilj je vzdrževanje podeželske krajine in poseljenosti območij, ki so podvržena opuščanju, ter s tem ohranjanje kmetijske rabe na 300.000 ha kmetijskih zemljišč.

Aktivnosti:

– Izravnalna plačila za območja z omejenimi možnostmi za kmetovanje

- Spodbujanje okolju prijaznih kmetijskih praks (okrog 26 odstotkov skupnih sredstev za os 2)

Celoten sklop kmetijsko-okoljskih ukrepov je ciljno usmerjen v ohranjanje in izboljšanje stanja naravnih virov:

- tal,
- vode,
- zraka.

Prva skupina aktivnosti podpira usmerjanje kmetijskih gospodarstev v zahtevne kmetijske prakse, ki vplivajo na izboljšanje stanja okolja z omejeno uporabo kemičnih sredstev v kmetijstvu in upoštevanjem krogotoka hranil ter uvajanjem kontrolirane integrirane in ekološke pridelave in priraje. Poudarek je na bioloških načinih varstva rastlin, uvajanju kolobarjenja, izvajanju tehnoloških ukrepov za preprečevanje erozije in izvajanju ukrepov za preprečevanje izpiranja hranil v podtalnico.

Druga skupina aktivnosti usmerja kmetijska gospodarstva v ohranjanje posebnih značilnosti Slovenije, kot so območja z veliko raznolikostjo kmetijskih kultur, traviščni habitati (npr. mokrotni travniki, kraški travniki), grbinasti travniki, planine in visokodebelni sadovnjaki. Ta skupina aktivnosti v največji meri pripomore k izvajanju Nature 2000 in ohranjanju značilnosti Slovenije. Aktivnosti so namenjene tudi ohranjanju avtohtonih sort kmetijskih rastlin in pasem domačih živali.

Tretja skupina aktivnosti kmetijsko-okoljskih ukrepov pa je namenjen ohranjanju kmetovanja na območjih, ki so posebej ranljiva, zato morajo biti prakse prilagojene najstrožjim zahtevam varovanja okolja.

Do leta 2009 se bodo v Sloveniji izvajali tisti ukrepi, ki so se pričeli v letih 2004–2006. Po letu 2008 bodo ukrepi preoblikovani, še posebej aktivnosti, ki se nanašajo na živali. Slednje bodo preoblikovane v smislu zagotavljanja dobrega počutja živali.

Aktivnosti:

- spodbude kmetijskim praksam, ki vplivajo na izboljšanje stanja okolja,
  - ohranjanje tradicionalnih kmetijskih praks in vzdrževanje genetskega potenciala,
  - ohranjanje trajnostne kmetijske rabe na zavarovanih območjih.
- Izboljšanje dobrega počutja domačih živali (okrog 13 odstotkov skupnih sredstev za os 2)

Aktivnosti za izboljšanje dobrega počutja živali so usmerjene v izboljšanje stanja na živinorejskih gospodarstvih, ki z izboljšavami v tehnologiji rej zagotavljajo živalim prilagojeno življenjsko okolje. Te aktivnosti ugodno vplivajo tudi na zmanjševanje obremenitve voda s hranili in zraka s toplogrednimi plini.

Aktivnosti:

- Spodbude kmetijskim praksam za boljše počutje domačih živali

### **7.6.3 Izboljšanje kakovosti življenja in spodbujanje diverzifikacije**

Človeški in naravni razvojni potenciali so na slovenskem podeželju neizkoriščeni. Vsaj v delu podeželja obstajajo resni razvojni problemi in očitne razlike med mestom in vasjo. Na takih območjih primanjkuje delovnih mest, nadaljuje se odseljevanje mladih, višja je brezposelnost, nižja sta življenjski standard in raven storitev. S spodbujanjem podjetniške aktivnosti ter usposabljanjem bo NSN v tem programskem obdobju prispeval k uresničitvi razvojnih potencialov ter zmanjšanju razlik med urbanim in ruralnim prostorom. Pri obnovi in razvoju vasi pa bo NSN podpiral razvojne težnje posameznega območja ter prispeval k ohranjanju naravne in kulturne krajine.

Politika razvoja podeželja bo podpirala dvig kakovosti bivanja in diverzifikacije na podeželju predvsem z izvajanjem ukrepov po dveh prednostnih nalogah:

- z izboljšanjem zaposlitvenih možnosti na podeželju in
- z izboljšanjem kakovosti življenja na podeželju.

#### **7.6.3.1 Prednostne naloge s ključnimi aktivnostmi**

- Izboljšanje zaposlitvenih možnosti na podeželju (65 odstotkov skupnih sredstev za os 3)

Cilj je aktiviranje podjetniških potencialov na podeželju – tako z diverzifikacijo kmetij v nekmetijske dejavnosti kot tudi s spodbujanjem ustanavljanja in razvoja mikropodjetij. Spodbude bodo osredotočene v razvoj podjetništva, ki temelji na inovativnih programih izkoriščanja konkurenčnih prednostih podeželja (tradicionalna znanja, delovna sila, surovine, delovno okolje). Podpore poklicnemu usposabljanju in informiranju bo usmerjene v pridobivanje specifičnih znanj podjetnikov, potencialnih podjetnikov in drugih prebivalcev podeželja, ki delujejo na področjih tretje osi.

Aktivnosti:

- podpore diverzifikaciji nekmetijskih dejavnosti na kmetijah;
  - spodbujanje ustanavljanja in razvoja mikropodjetij, ki temeljijo na konkurenčnih prednostih podeželja;
  - specifično usposabljanje in informiranje upravičencev za podjetništvo na podeželju.
- Izboljšanje kakovosti življenja na podeželju (35 odstotkov skupnih sredstev za os 3)

V okviru tega cilja bodo prednostna področja oživitev vaških jeder, obnova večnamenskih objektov, izgradnja in uporaba lokalnih IKT, turistične in ostale infrastrukture, omogočanje opravljanja raznih storitev, obnove kulturne in naravne dediščine. Prednostna področja bodo težila tudi k vzpostavitvi ustreznih storitev za gospodarstva na podeželju kot tudi za prebivalce.

Aktivnosti:

- obnova in razvoj vasi,
- podpore za ohranjanje in izboljšanje dediščine podeželja in
- osnovne storitve za gospodarstvo in podeželsko prebivalstvo.

#### **7.6.4 Leader – gradnja lokalnih zmogljivosti za zaposlovanje in diverzifikacijo**

Četrta prednostna os NSN je namenjena krepitvi načel subsidiarnosti v razvoju podeželja.

Aktivnosti LEADER bodo namenjene :

- animaciji podeželskih prebivalcev in njihovemu povezovanju v razvojna partnerstva (lokalne akcijske skupine, LAS)
- pripravi lokalnih razvojnih strategij in njihovi realizaciji

Lokalne razvojne strategije bodo temeljile na lokalnih potrebah in izhajale iz lokalnih razvojnih potencialov. Realizacija lokalnih razvojnih strategij se lahko nanaša na vsebine vseh treh prednostnih osi politike razvoja podeželja in drugih inovativnih vsebinah, ki za lokalno okolje predstavljajo razvojno prioriteto, poseben poudarek bo na zaposlovanju in gospodarski diverzifikaciji. Pozornost bo namenjena tudi omrežnemu in čezmejnemu povezovanju med lokalnimi akcijskimi skupinami. V okviru osi LEADER se bo politika razvoja podeželja osredotočila na naslednje prednostne naloge:

- pridobitev strokovnih znanj in spodbujanje prebivalcev podeželja;
- podpore delovanju javno-zasebnih partnerstev (lokalnih akcijskih skupin) na podeželskih območjih;
- podpora izvajanju lokalnih razvojnih strategij.

##### **7.6.4.1 Prednostne naloge s ključnimi aktivnostmi**

- Pridobitev strokovnih znanj in spodbujanje prebivalcev podeželja (15 odstotkov skupnih sredstev za os 4)

Aktivnosti te prednostne naloge bodo usmerjene v permanentno usposabljanje in spodbujanje lokalnega prebivalstva. Namen teh aktivnosti je vključevanje civilne



družbe in zainteresirane javnosti v načrtovanje gospodarskega, socialnega in okoljskega razvoja na lokalni ravni. Spodbujanje bodo izvajale za ta namen usposobljene organizacije in posamezniki.

Aktivnosti:

- priprave in izvedba programov spodbujanja in usposabljanja podeželskega prebivalstva za njihovo aktivno vključevanje v izdelavo lokalnih strategij, sodelovanje v LAS in procesih odločanja o izvedbah lokalnih razvojnih strategij;
- usposobitev za izvajanje programov spodbujanja in usposabljanja lokalnega prebivalstva.

- Podpore delovanju javno-zasebnih partnerstev (lokalnih akcijskih skupin) na podeželskih območjih (25 odstotkov skupnih sredstev za os 4)

Zagotovitev partnerstev med subjekti javnega in zasebnega prava z upoštevanjem pristopa od spodaj navzgor pri izdelavi in izvedbi lokalnih razvojnih strategij.

Aktivnosti:

- Podpore delovanju LAS (ureditev pravnega statusa, upravna in administrativna usposobitev ter stroški delovanja),
- Projekti sodelovanja med LAS-i (izmenjave izkušenj in prenos dobrih praks, čezmejno sodelovanje in informiranje med LAS-i).

- Podpora izvajanju lokalnih razvojnih strategij (60 odstotkov skupnih sredstev za os 4)

Samostojno odločanje v okviru javno-zasebnih partnerstev pri izboru in izvedbi projektov in aktivnosti, ki izhajajo iz lokalnih razvojnih strategij.

Aktivnosti:

- Izbor in izvajanje prednostnih projektov

V naslednjem podpoglavju so predstavljena predvidena sredstva, namenjena programu razvoja podeželja.

### **7.7 Program razvoja podeželja s predvidenimi sredstvi**

Za vsak program razvoja podeželja je predvidena količina sredstev.

Za programsko obdobje 2007–2013 bo Slovenija pripravila en Program razvoja podeželja za celotno območje Republike Slovenije.

Prispevek Skupnosti za izvajanje ukrepov programa razvoja podeželja v sedemletnem obdobju je ocenjen na 803 milijone evrov (v cenah za leto 2004), v nacionalnem proračunu pa bo zagotovljeno sofinanciranje ukrepov v višino od 20 do 25 odstotkov, skladno z opredelitvijo stopnje sofinanciranja v uredbi za razvoj podeželja.

Razvidno je, da je sorazmerno veliko sredstev namenjenih programom razvoja podeželja. Ta sredstva je potrebno racionalno izkoristiti oziroma jih razdeliti po posameznih nalogah Evropske unije.

Sledi notranja in zunanja skladnost Strategije razvoja podeželja Slovenije.

### **7.8 Notranja in zunanja skladnost Strategije razvoja podeželja Slovenije ter dopolnjevanje z drugimi finančnimi podporami skupnosti**

Ločeno sta predstavljene notranja in zunanja skladnost Strategije razvoja podeželja Slovenije.

#### **7.8.1 Notranja skladnost Strategije razvoja podeželja Slovenije**

Strategija razvoja podeželja Slovenije 2007–2013 (NSN) s svojimi usmeritvami zagotavlja skladnost in komplementarnost znotraj osi ter med osmi, ki prispevajo k trajnostnemu razvoju podeželja.

Usmeritve 1. osi so namenjene uspešni prilagoditvi sektorjev, ki so ključne za izboljšanje konkurenčnosti in okoljske trajnosti sektorjev ter omogočajo zaposlitve v kmetijstvu, gozdarstvu in živilskopredelovalni industriji. Povečanje konkurenčnosti je povezano s prestrukturiranjem, tehnološkimi posodobitvami, z večjo usposobljenostjo na kmetijskih gospodarstvih. Vsebine te osi so vselej skladne s sprejetimi EU- in nacionalnimi standardi v kmetijstvu, gozdarstvu in pri predelavi. Usmeritve 1. osi NSN se medsebojno dopolnjujejo in prispevajo k splošnemu izpolnjevanju osnovnih standardnih zahtev s področja okolja, dobrobiti živali, higiene, varne hrane in ostalih standardov, ki so zahtevani pri pridelavi in predelavi. Te usmeritve tako dolgoročno izboljšujejo ekonomski položaj kmetijskih gospodarstev.

Usmeritve 2. osi skupaj vodijo k obdelanosti podeželskih območij z izvajanjem naravi prijaznih tehnologij v kmetijstvu in gozdarstvu. Pripomorejo k varovanju okolja, ohranjanju naravnih virov, proizvodnih danosti za kmetijstvo in gozdarstvo. Poseljenost podeželja in aktivnost prebivalstva na področju obdelave kmetijskih zemljišč in gospodarjenja z gozdovi je ključna za zagotavljanje trajnostnega razvoja podeželskih območij.

Aktivnosti 2. osi se dopolnjujejo predvsem z aktivnostmi 1. in 3. osi, ki pripomorejo, da se kmetijska gospodarstva in prebivalci na podeželju usmerjajo k inovativnim praksam, ki so povezane z ohranjanjem podeželja in varovanjem okolja, so dohodkovno zanimivejše in omogočajo izboljšanje standarda na podeželju.

Usmeritve 3. osi spodbujajo podjetništvo ter so namenjene dvigu kvalitete bivanja na podeželju. To omogoča večjo zaposljivost in pozitivno vpliva na gospodarski razvoj podeželja ter ohranjanje naravne in kulturne dediščine. Koriščenje ostalih danosti na podeželju omogoča diverzifikacijo dejavnosti na podeželju. Aktivnosti tretje osi nadgrajujejo, dopolnjujejo in plemenitijo učinke prve in druge osi.

Podpora LEADER spodbuja razvojne aktivnosti, ki temeljijo na lokalnih potrebah, izhajajo iz lokalnih potencialov, omogočajo in vzpodbujajo partnersko sodelovanje na podeželskih območjih z aktivnim vključevanjem prebivalcev v pripravo in izvajanje aktivnosti. Izvajanje LEADER vključuje tudi usmeritve prve, druge in tretje osi.

### **7.8.2 Zunanja skladnost Strategije razvoja podeželja Slovenije**

V Sloveniji se pričakuje, da bo nov sistem neposrednih plačil podlaga za preusmerjanje kmetijstva od proizvodne k tržni naravnosti, ki bo prispevala k bolj konkurenčno in trajnostno naravnemu kmetijstvu ter na ta način tudi k doseganju ciljev Lizbonske strategije glede konkurenčnosti, rasti in zaposlovanja. Hkrati posodobljena skupna kmetijska politika (SKP) na področju neposrednih plačil tudi v Sloveniji podpira evropski model kmetijstva, ki priznava kmetijstvu večnamensko vlogo. Z izvedbo reforme neposrednih plačil želimo v Sloveniji zasledovati z reformo SKP skladne splošne cilje kmetijske politike in obenem tudi cilje reforme.

Model izvedbe reforme na področju neposrednih plačil, ki bo v veljavi od 1. 1. 2007 do leta 2013, vključuje regionalno enotno plačilo v kombinaciji z različnimi zgodovinskimi dodatki za posamezne pridelovalce in nekatera proizvodno vezana plačila. Regionalno enotno plačilo (t. i. pravica do plačila) je plačilo na hektar, ki kot enotno nadomešča različne dosedanje podpore na hektar zemljišč ali na žival in ki je enotno za vse kmete v Sloveniji. Obstajala bo le razlika v vrednosti regionalnega enotnega plačila za upravičena zemljišča pod travinjem, ki do sedaj niso bila upravičena do neposrednih plačil, in za druga upravičena zemljišča, za katera bo vrednost plačila višja.

Zgodovinski dodatki na regionalno enotno plačilo, do katerih bodo upravičene nekatere kmetije, bodo izračunani na individualni osnovi, izviral pa bodo bodisi iz sredstev za mlečne premije in dodatna plačila bodisi iz sredstev za sladkorno peso bodisi iz nacionalne rezerve za reševanje rejcev v sektorju govedoreje, ki bi se zaradi prehoda na nov sistem neposrednih plačil sicer znašli v velikih težavah. Dodatki bodo pripadali posameznemu pridelovalcu do leta 2013, brez obveznosti ohranjanja zadevne kmetijske proizvodnje. Izmed dosedanjih proizvodno vezanih podpor bodo v Sloveniji obdržali posebno premijo za bike in vole v višini 75 % plačil EU-15, plačilo za drobnico v višini 50 % plačil EU-15 in plačilo na hektar za hmelj v višini 25 % plačil EU-15.

Neodvisno od vključenosti v regionalno shemo enotnega plačila bodo kmetje lahko zaprosili tudi za dodatno plačilo za posebne načine reje in izboljšanje kakovosti, to je za ekstenzivno

rejo krav in telic, ki telijo teleta za mesno proizvodnjo. Prav tako bodo slovenskim kmetom v na voljo še druge sheme neposrednih plačil, kot so pomoč za energetske rastline, pomoč za stročnice in pomoč za lupinarje, ki so proizvodno vezana.

Z izvedbo reforme neposrednih plačil Slovenija zasleduje cilje, ki sovpadajo s cilji politike razvoja podeželja, in tako posredno prispeva tudi k izboljšanju konkurenčnosti kmetijstva in gozdarstva, k izboljšanju okolja in pokrajine ter k izboljšanju kakovosti življenja na podeželju in k spodbujanju diverzifikacije gospodarskih dejavnosti. Ocenjujemo, da bodo s tako usmerjenimi neposrednimi plačili podane kolikor toliko izenačene konkurenčne možnosti s kmeti v sosednjih državah in da bodo v čim večji meri prispevala k povečanju konkurenčnosti slovenskega kmetijstva. Pomembno vlogo imajo tudi različni ukrepi strukturne narave, ki se izvajajo v okviru skupnih tržnih ureditev.

Pričakujejo, da bo regionalna shema enotnega plačila in druga neposredna plačila skupaj z investicijskimi in drugimi ukrepi politike razvoja podeželja, ki bodo na voljo v obdobju 2007–2013 prispevala k oblikovanju zelene strukture kmetijstva, to je k oblikovanju ožjega jedra specializiranih, večjih, konkurenčnejših kmetij, na katerih bo temeljil gospodarski pomen kmetijstva, in dana jim bo možnost, da se pripravijo na nadaljnje spremembe SKP. Na drugi strani bodo neposredna plačila prispevala k oblikovanju širšega kroga srednje velikih kmetij ter samooskrbnih majhnih kmetij, s katerimi Slovenija zasleduje tudi druge cilje, kot so varstvo okolja, ohranjanje kulturne krajine, socialno ravnovesje, poseljenost itd. Tako bo zagotovljena uravnoteženost pri izvajanju gospodarske, prostorske, ekološke in socialne vloge kmetijstva.

Sinergija s 1. osjo (Izboljšanje konkurenčnosti kmetijskega in gozdarskega sektorja) in 3. osjo (Kakovost življenja na podeželju in diverzifikacija podeželskega gospodarstva): izvedba reforme neposrednih plačil poskuša v največji možni meri zmanjšati prerazdelitvene učinke tako na agregatni ravni kot na ravni posameznih kmetijskih panog in tako poskuša zagotoviti čim večjo uravnoteženost dohodkovnega položaja med posameznimi najpomembnejšimi panogami. Ker naj ne bi vodila k večjim izgubam prihodka, ne bo negativno vplivala na dolgoročno ekonomsko zanimivost posameznih dejavnosti in proizvodnih usmeritev kmetijstva. Na ta način se bo lahko v čim večji meri ohranila kmetijska proizvodnja, kar

pomeni tudi več delovnih mest v kmetijstvu in z njim povezanih panogah. Omogoča ohranjanje proizvodne strukture, obenem pa ne ovira spremembe.

Zaradi proizvodne vezanosti določenih ukrepov izvedba reforme ohranja precejšen proizvodni učinek neposrednih plačil ter izenačuje konkurenčne možnosti med sektorji v primerjavi s stanjem pred reformo in v primerjavi z nekaterimi sosednjimi starimi članicami EU, zlasti za sektor priraje govejega mesa, ki zaradi naravnih danosti ostaja najpomembnejša kmetijska panoga v Sloveniji, hkrati pa z reformo izgublja absolutno in relativno največji del dosedanjih podpor. Tudi dodatno plačilo za posebne načine reje, ki je po učinku proizvodno vezano, bo omogočilo omilitev negativnih učinkov v reji krav do jilj in obenem strukturno prilagajanje znotraj reje govedi za meso (tudi preusmerjanje vanjo).

Omogočeno bo nadaljevanje procesa prestrukturiranja kmetijstva v smislu gospodarnega izkoriščanja proizvodnih danosti in povečevanje konkurenčne sposobnosti pridelave in predelave ter ohranjanje in ustvarjanje delovnih mest v kmetijstvu in z njim povezanih panogah. Zagotovljena raven neposrednih plačil, ki delujejo kot dohodkovne podpore, bo namreč povečala ali ohranjala investicijsko sposobnost kmetij oz. kmetijam, ki so se po pristopu k EU lotile investicij, bo omogočila dokončanje le-teh.

Regionalno enotno plačilo zagotavlja kmetom stabilne dohodke in hkrati, ker podpore niso več v celoti vezane na obseg proizvodnje, dopušča večji vpliv trga in s tem večjo odzivnost pridelovalcev hrane na tržne razmere. Pričakovati je, da bo to spodbuda za strukturne spremembe v kmetijstvo, zlasti spodbuda za preusmerjanje kmetijstva k tržni naravnosti in za diverzifikacijo proizvodnje.

Ocenjujejo, da bo predlagana slovenska shema reforme neposrednih plačil nekoliko ublažila negativen vpliv na procese koncentracije in zaokroževanja kmetijskih zemljišč v obdelavi kot enega od temeljnih razvojnih predpogojev pri povečevanju konkurenčnosti kmetij.

Omogočeno bo uresničevanje tudi drugih funkcij kmetijstva, kot so varstvo okolja, ohranjanje kulturne krajine, socialno ravnovesje, poseljenost itd., saj je regionalno enotno plačilo enako za vse kmetije ne glede na velikost ali kmetijsko dejavnost in tako na agregatni ravni

pridobijo vse kmetije. Na splošno ukrepi strukturne narave, ki se izvajajo v okviru skupnih tržnih ureditev (različne dejavnosti organizacij proizvajalcev, obnove vinogradov, ukrepi za izboljšanje proizvodnje in trženja čebeljih proizvodov), prispevajo h konkurenčnosti kmetijstva.

Sinergija z 2. osjo (Izboljšanje okolja in podeželja): prejemanje neposrednih plačil je pogojeno z izpolnjevanjem zahtev navzkrižne skladnosti, ki obsegajo tako predpise s področja varstva okolja, ljudi, živali in rastlin kot tudi standarde za obdelanost zemljišč skladno z dobrimi kmetijskimi in okoljskimi pogoji, da ne bi prišlo do zaraščanja in drugih okoljskih problemov. Navzkrižna skladnost pri neposrednih plačilih tako zagotavlja potrošnikom varno in kakovostno hrano ter trajnostno rabo naravnih virov.

Ukrep dodatno plačilo za posebne načine reje in izboljšanje kakovosti, to je za ekstenzivno rejo krav in telic, ki telijo teleta za mesno proizvodnjo, je zastavljen kot »večnamenski« ukrep. Prispeval naj bi k ohranjanju in povečanju okolju prijazne, ekstenzivne reje, ki zagotavlja ohranjanje kmetijstva v območjih z neugodnimi naravnimi danostmi in na zavarovanih območjih ter obenem spodbuja proizvodnjo govejega mesa višje kakovosti.

Organizacije proizvajalcev, ki delujejo znotraj nekaterih skupnih tržnih ureditev (npr. za sveže sadje in zelenjavo), spodbujajo uvajanje ekološke pridelave, razvoj okoljsko neoporečnih pridelovalnih metod in okoljsko neoporečno ravnanje z odpadki.

Praktično se vse razvojne osi vezane ena na drugo. S slabo usmeritvijo ene osi lahko hitro povzročimo negativne posledice na drugi osi.

Zadnje poglavje locira vlogo geodetske stroke pri razvoju podeželja.

## 8 VLOGA GEODETSKE STROKE PRI RAZVOJU PODEŽELSKEGA PROSTORA

Geodezija ima pri razvoju podeželja poseben pomen. Vloga geodeta na tem področju se od države do države zelo razlikuje. V nadaljevanju je narejena primerjava pomena geodetske stroke pri urejanju podeželja med Nemčijo in Slovenijo.

Delokrog v Nemčiji, ki ga uvajajo novi predpisi Evropske unije, daleč presega dela dosedanjih institucij za urejanje kmetijskih zemljišč in razvoja podeželja. Prizadevanja po ohranitvi in širitvi delokroga ter delovnih mest so geodetsko stroko vzpodbudila, da je pričela z razvojem in uveljavljanjem novih področij dela v stroki. Vidno novo področje je zemljiški management. Ta ima osrednji pomen pri razvoju podeželja. Lahko nam nudi učinkovito pomoč:

- pri smotrnem preoblikovanju parcel po legi, obliki, velikosti, ki so urejene tudi v odnosu do sosednjih parcel (komasacija);
- pri ureditvi poti in prostih dostopov na privatna zemljišča;
- pri urejanju površin za različne namene, ki naj se zagotavljajo ob upoštevanju interesov lastnikov brez uporabe prisilnih sredstev;
- pri večjem in zahtevnem urejanju zemljišč ob načrtovanju in realizaciji projektov, kjer lahko dosežemo enotne in usklajene rešitve;
- pri ustvarjanju pravočasne zaloge zemljišč, ki se morajo rezervirati za investicijske ukrepe;
- za urejanje pravic in obveznosti, ki so vezane na zemljišča (na primer predpisana omejena raba);
- pri smotrnem agrarnostrukturnem oblikovanju kmetijskih površin v zvezi z naraščujočim deležem zemljišč v zakupu;
- pri dolgoročnem zagotavljanju vzdrževanja in nege skupnih in javnih naprav;
- pri podpori za privatizacijo nekdanjega družbenega zemljiškega in gozdnega nepremičninskega premoženja;
- pri reševanju konfliktov rabe s sporazumno rešitvijo.<sup>17</sup>

---

<sup>17</sup>Prosen, A. 2003. Stanje in perspektive izvajanja komasacij kmetijskih zemljišč v Sloveniji. Geodetski vestnik. 47,1: 64–65.



V Sloveniji nimamo ustreznih inštitucij za urejanje kmetijskih zemljišč in razvoja podeželja. Zavedati se moramo, da bo treba to stanje ustrezno urediti. Na ministrstvu bi morali zaposliti ustrezno število geodetskih strokovnjakov, ki bi se ukvarjali z urejanjem podeželskega prostora. Njihovo delo bi lahko obsegalo:

- določanje območij za izvajanje ustreznih dejavnosti  
Na podlagi razgibanosti površja bi se določila območja za izvajanje reliefu primerne dejavnosti (npr. višinski predeli – vzpodbujanje ovčjereje; nižinski predeli – vzpodbujanje poljedelstva). Več sredstev bi moralo biti namenjenim dejavnostim, ki pripadajo točno določenemu območju.
- Izvajanje komasacij kot nujnega ukrepa za prestrukturiranje kmetijskih zemljišč  
Postopek komasacije bi moral potekati hitreje kot poteka danes. Inštitucija, ki bi se s tem ukvarjala, bi lahko pokrivala tudi področje ostalih prostorsko ureditvenih operacij kot so melioracije, arondacije in medsebojna menjava kmetijskih zemljišč. S tem bi prispevali k hitrejšemu razvoju.
- Uporaba GIS-tehnologije za lažji dostop do informacij o turističnih znamenitostih  
Kot prispevek k hitrejšemu razvoju turizma bi bilo potrebno vzpostaviti ustrezno bazo, ki bi vsebovala zelene podatke o turističnih točkah. GPS-tehnologija bi tako na podlagi lokacije uporabnika določila ustrezne poti do zelenih turističnih točk. Baza bi vsebovala tudi opis vsake točke.
- Kontrola pri izdelavi občinskih prostorskih planov

Inšpekcijski nadzor bi moral v podeželskih občinah kontrolirati predvsem racionalnost pri razširjanju območij poselitve. Namen tega bi bil zmanjševanje razpršenosti naselij.

Nemalokrat se sprašujemo, ali ima geodetska stroka sploh kakšno prihodnost. Gotovo jo ima. Vse pa je odvisno od njene iznajdljivosti pri iskanju novih področij delovanja. Prizadevati si moramo za uveljavitev geodetske stroke na področju izvajanja celotne zemljiške politike.

---

<sup>17</sup>Prosen, A. 2003. Stanje in perspektive izvajanja komasacij kmetijskih zemljišč v Sloveniji. Geodetski vestnik. 47,1: 64–65.

## 9 ZAKLJUČEK

V diplomski nalogi smo skušali spoznati razvoj podeželja v Evropski uniji ter v njeni članici Sloveniji.

Strateške smernice Evropske unije za razvoj podeželja so začrtale strategijo in možnosti, ki jih države članice lahko uporabijo v nacionalnih strateških načrtih in programih razvoja podeželja.

Po reformi skupne kmetijske politike dobiva razvoj podeželja vse večji pomen in pomaga podeželskim območjem pri spopadanju z ekonomskimi, socialnimi in okoljskimi izzivi 21. stoletja. Podeželje predstavlja 90 odstotkov ozemlja v razširjeni Evropski uniji. Novi pravni okvir razločnejše spodbuja gospodarsko rast in ustvarjanje novih delovnih mest na podeželskih območjih – v skladu z lizbonsko strategijo – ter trajnostni razvoj – v skladu z razvojnimi cilji iz Göteborga.

Politika razvoja podeželja 2007–2013 bo v prihodnje v skladu s tremi tematskimi osmi iz nove uredbe o razvoju podeželja usmerjena v tri področja: v večjo konkurenčnost kmetijstva in gozdarstva, v okolje in podeželje in v večjo kakovost življenja in diverzifikacijo podeželskega gospodarstva. Četrta os "Leader" temelji na spoznanjih pobud Skupnosti "Leader" in uvaja razvoj podeželja z lokalnim pristopom od spodaj navzgor.

Novo programsko obdobje je tako izjemna priložnost, da se sredstva iz novega sklada za razvoj podeželja preusmerijo na gospodarsko rast, delovna mesta in trajnostni razvoj. Države članice lahko zdaj na podlagi evropskega pravnega akta izdelajo nacionalne strateške načrte in programe za razvoj podeželja in jih potem predložijo Evropski komisiji.

Z vstopom Slovenije v EU je samostojno izvajanje kmetijske politike nadomestila skupna kmetijska politika Evropske unije. Skupaj z njo pa se je deloma poenotilo tudi financiranje le-te. Evropska unija namreč namenja skoraj polovico celotnega svojega proračuna za izvajanje kmetijske politike.

Slovenski pridelovalci hrane so z vključitvijo v skupni trg EU soočeni z večjo konkurenco, toda hkrati so vključeni tudi v sistem tržno-cenovnih podpor in v različne programe podpor za razvoj podeželja. Ekonomski položaj kmetijstva se ni bistveno poslabšal, ugodni izidi pogajalskega procesa na področju neposrednih plačil, predvsem z zagotovljenim obsegom sredstev za razvoj podeželja pa so omogočili celo možnost izboljšanja. Prišlo pa je do precejšnjih razlik v položaju posameznih dejavnosti ter območij. Vsekakor so se razmere za marsikoga nekoliko zaostrele, predvsem za živilsko-predelovalno industrijo, ki se je soočila z neposredno konkurenco. Vendar pa so se tudi njim ponudile nove tržne možnosti, ki so posameznemu kmetijskemu ali živilskemu proizvajalcu odprle tudi nove razvojne možnosti.

Na nacionalni ravni v okviru razvoja podeželja in izvajanja skupne kmetijske politike obstajata Nacionalni strateški načrt razvoja podeželja in konkretniji Program razvoja podeželja, ki konkretizirata in operacionalizirata predvsem razvoj podeželja, ki ga pri nas izvajata Agencija ter Ministrstvo za kmetijstvo, gozdarstvo in prehrano.

Pristop Slovenije k EU je zagotovo vplival na razmere na slovenskem podeželju. Po eni strani je zaostrena konkurenca na področju kmetijstva in gospodarske dejavnosti na podeželju zaostрила ekonomski in socialni položaj šibkejših, po drugi strani pa so predvsem obsežne podpore, pridobljene v pogajanjih (npr. program razvoja podeželja, ki bo skupaj z nacionalnimi sredstvi zagotovil dodatnih 350 milijonov evrov v letih 2004 do 2006), v veliki meri podprle tudi okolju prijazno kmetovanje in hribovska ter gorska območja.

Slovensko podeželje je dobro ohranilo svoje naravne lepote in kulturno dediščino, ki bo zagotovo privabljal tudi tujce, s čimer se odpirajo nove možnosti zaslužka. Tu je mišljeno predvsem na razvoj turizma, katerega še dodatno potrjuje raznolikost slovenske pokrajine.

Pristop Slovenije k EU je velik izziv, ki prinaša precej nevarnosti, vendar tudi priložnosti. Območja, ki se bodo znala organizirati in izkoristiti ponujene priložnosti, bodo lahko na novo in bolje zaživela, drugim pa se morda ne obetajo boljši časi. Do vseh teh sprememb bi verjetno prihajalo tudi brez slovenskega vključevanja v EU. Proces vključitve je določene spremembe zgolj pospešil, od nas samih pa je odvisno, kako smo na te spremembe pripravljeni.

Ti zaključki potrjujejo začetna pričakovanja. Slovenija torej zelo dobro sledi trendom razvoja podeželja v Evropski uniji. Zaradi raznolikosti slovenske krajine ter velikega števila naravnih in grajenih znamenitosti bi morali v veliki meri posvečati pozornost razvoju turizma.

Diplomska naloga je nastala kot rezultat proučevanja evropske in slovenske dokumentacije, kot so razne zakonodaje in članki. Delo mi je zelo olajšalo računalniško omrežje oz. internet. Pri iskanju podatkov je bila potrebna velika iznajdljivost, saj je bilo veliko literature povezane z obravnavano temo. Hitra izluščitev bistvenih podatkov je nastala kot rezultat prijetnega sodelovanja z mentorjem.

Tema diplomske naloge je dandanes zelo aktualna. Živimo namreč v dobi vsestranskega razvoja in hitrega gospodarskega napredka. Slovenija je članica Evropske unije, zato mora pri prostorskih odločitvah nujno upoštevati v diplomski nalogi opredeljene smernice razvoja. Sama ideja smeri razvoja ni dovolj za uspeh, potrebno je tudi močno finančno zaledje. Slovenija si je le-tega pridobila z vstopom v Evropsko unijo. Potrebujemo torej v tej smeri sposobne in izobražene kadre za izdelavo ustreznih programov, kar posledično pripelje do pridobitve večjih sredstev iz evropskega proračuna.

## VIRI

Agenda 2000.

<http://www.student-info.net/fgg/fgg/baza-fggstudent/vki2/1016/datoteke/podezeljaslovarcek.doc> (02. 08. 2006)

Nacionalni strateški načrt razvoja podeželja 2007–2013. 2006. Ljubljana, Ministrstvo za kmetijstvo, gozdarstvo in prehrano. Str. 4–29.

Potsdamska deklaracija.

<http://www.student-info.net/fgg/fgg/baza-fggstudent/vki2/1016/datoteke/podezeljaslovarcek.doc> (02. 08. 2006)

Predpristopni program Sapard.

<http://www.aktrp.gov.si/index.php?id=3348> (02. 08. 2006)

Prosen, A. Münchenska izjava o komasaciji kot orodju za razvoj podeželja v državah Srednje in Vzhodne Evrope ter v Skupnosti neodvisnih držav. Študijsko gradivo pri predmetu prenova podeželja. 2 strani.

Prosen, A. 2003. Stanje in perspektive izvajanja komasacij kmetijskih zemljišč v Sloveniji. Geodetski vestnik. 47,1: 64–65.

Prvi koraki. 2006.

<http://evropa.gov.si/predstavitev/> (20. 07. 2006)

Sklep sveta z dne 20. februarja 2006 o strateških smernicah Skupnosti za razvoj podeželja (programsko obdobje 2007–2013), Uradni list Evropske unije z dne 25. 2. 2006: L 55/20 – L55/29.

Slovenija, članica EU. 2006.

<http://evropa.gov.si/slovenija-clanica/> (20. 07. 2006)

UREDBA SVETA (ES) št.1698/2005 z dne 20. septembra 2005 o podpori za razvoj podeželja iz Evropskega kmetijskega sklada za razvoj podeželja (EKSRP), Uradni list Evropske unije z dne 21. 10. 2005: L 277/12 – L277/13

UREDBA SVETA (ES) št.1698/2005 z dne 20. septembra 2005 o podpori za razvoj podeželja iz Evropskega kmetijskega sklada za razvoj podeželja (EKSRP), Uradni list Evropske unije z dne 21. 10. 2005: L 277/27

Usmeritve EU na področju urejanja kmetijskih zemljišč.

[http://www.geodetski-vestnik.com/47/12/gv47-1\\_064-074.pdf](http://www.geodetski-vestnik.com/47/12/gv47-1_064-074.pdf) (02. 08. 2006)

Vključevanje Slovenije v Evropsko unijo. 2006.

<http://evropa.gov.si/vkljucevanje/> (20. 07. 2006)

Vsebinska opredelitev in ravni planskih aktov za potrebe načrtovanja kmetijskega prostora ali podeželja.

[http://www.student-info.net/fgg/fgg/baza-fggstudent/vki2/1016/datoteke/podezelja\\_slovarcek.doc](http://www.student-info.net/fgg/fgg/baza-fggstudent/vki2/1016/datoteke/podezelja_slovarcek.doc) (02. 08. 2006)

Zakon o urejanju prostora (ZUreP-1). UL RS št. 110/02: 13060–13069.

## **PRILOGA A:**

UL L 277/30 z dne 21.10.2005

Vsebina člena 74, drugi odstavek:

Za vsak program razvoja podeželja države članice imenujejo naslednje organe:

- (a) organ upravljanja, ki je zadolžen za upravljanje zadevnega programa in je lahko javna ali zasebna organizacija, delujoča na nacionalni ali regionalni ravni, ali pa država članica sama, če izvaja to nalogo;
- (b) akreditirana plačilna agencija v smislu člena 6 Uredbe (ES) št. 1290/2005;
- (c) certifikacijski organ v smislu člena 7 Uredbe (ES) št. 1290/2005.

## **PRILOGA B:**

UL L 277/9 z dne 21.10.2005

Vsebina člena 6 po odstavkih:

1. Pomoč EKSRP se izvaja na osnovi tesnega sodelovanja (v nadaljevanju "partnerstvo") med Komisijo in državo članico ter organi in organizacijami, ki so jih v skladu z nacionalnimi pravili in prakso imenovala države članice, vključno z:

(a) pristojnimi regionalnimi in lokalnimi organi ter drugimi javnimi organi;

(b) ekonomskimi in socialnimi partnerji;

(c) vse ostale ustrezne organizacije, ki zastopajo civilno družbo, nevladne organizacije, tudi okoljske, ter organizacije, katerih naloga je pospeševanje enakosti med moškimi in ženskami.

Država članica določi na nacionalni, regionalni in lokalni ravni najbolj reprezentativne partnerje z gospodarskega, socialnega, okoljskega in drugih področij (v nadaljevanju "partnerji"). Država članica ustvari pogoje za široko in učinkovito vključevanje vseh primernih organizacij v skladu z nacionalnimi pravili in praksami ter ob upoštevanju potrebe po pospeševanju enakosti med moškimi in ženskami in trajnostnem razvoju z upoštevanjem zahtev po varstvu okolja in po njegovem izboljšanju.

2. Partnerstvo se izvaja ob dolžnem spoštovanju ustreznih institucionalnih, pravnih in finančnih obveznosti posameznih kategorij partnerjev.

3. Partnerstvo je vključeno v pripravo in spremljanje nacionalnega strateškega načrta ter pripravo, izvajanje, spremljanje in vrednotenje programov razvoja podeželja. Države članice vključijo vse



ustrezne partnerje v različnih fazah programiranja ob dolžnem spoštovanju časovnih omejitev posameznih faz.

## **PRILOGA C:**

UL L 277/12 z dne 21.10.2005

Vsebina člena 16 :

Vsak program razvoja podeželja vsebuje:

(a) analizo položaja z vidika prednosti in pomanjkljivosti, izbrano strategijo za soočanje z njimi in predhodno vrednotenje iz člena 85;

(b) obrazložitev izbranih prednostnih nalog ob upoštevanju strateških smernic Skupnosti in nacionalnega strateškega načrta ter predvidenega učinka iz predhodnega vrednotenja;

(c) informacije o oseh in ukrepih, ki so predlagani za vsako os, ter njihov opis, skupaj s preverljivimi posebnimi cilji in kazalniki iz člena 81, ki programu zagotavljajo izmerljiv napredek, učinkovitost in uspešnost;

(d) finančni načrt, sestavljen iz dveh preglednic:

- preglednice, v kateri je v skladu s členom 69(4) in (5) določen celoten prispevek EKSRP, ki je načrtovan za vsako leto posebej. Kadar je to potrebno, se znotraj celotnega prispevka EKSRP ločeno prikaže odobrena sredstva, namenjena regijam iz konvergenčnega cilja. Načrtovani letni prispevek EKSRP je v skladu s finančno perspektivo,

- preglednice, v kateri je za vsako os naveden ves načrtovani prispevek Skupnosti za celotno programsko obdobje ter ustrezna nacionalna javna sredstva, delež prispevkov EKSRP za

vsako os in znesek, določen za tehnično pomoč. Kadar je potrebno, se v tej preglednici ločeno prikažejo načrtovana sredstva EKSRP, namenjena regijam iz konvergenčnega cilja, in ustrezna nacionalna javna sredstva;

(e) informativno okvirno razčlenitev začetnih stroškov po posameznem ukrepu ter po javnih in zasebnih izdatkih;

(f) če je potrebno, preglednico dodatnega nacionalnega financiranja po posamezni osi v skladu s členom 89;

(g) elemente, potrebne za oceno z vidika pravil konkurenčnosti in, kadar je potrebno, seznam shem pomoči, odobrenih v skladu s členi 87, 88 in 89 Pogodbe, ki so namenjene za izvedbo programov;

(h) podatke o dopolnjevanju z ukrepi, ki se financirajo iz drugih instrumentov skupne kmetijske politike, v okviru kohezijske politike in instrumenta podpore Skupnosti za ribištvo;

(i) izvedbene ukrepe programa, ki vključujejo:

(i) določitev vseh organov iz člena 74(2), za kar poskrbi država članica, in informativni opisni povzetek upravljavskih in nadzornih struktur;

(ii) opis sistemov za spremljanje in vrednotenje ter sestave nadzornega odbora;

(iii) določbe, ki zagotavljajo obveščanje javnosti o programu;

(j) določitev partnerjev iz člena 6 in rezultate partnerskih posvetovanj.

## **PRILOGA D:**

UL L 277/27 z dne 21.10.2005

Vsebina člena 66, prvi odstavek:

V skladu s členom 5 Uredbe 1290/2005 lahko EKSRP na pobudo Komisije in/ali v njenem imenu porabi do 0,25 % letno dodeljenih sredstev za financiranje ukrepov za pripravo, spremljanje, administrativno pomoč, vrednotenje in nadziranje. Ti ukrepi se izvajajo v skladu s členom 53(2) Uredbe Sveta (ES, Euratom) št. 1605/2002 z dne 25. junija 2002 o finančni uredbi, ki se uporablja za splošni proračun Evropskih skupnosti [21], in z vsemi ostalimi določbami te uredbe ter v skladu z določbami o izvajanju, ki se uporabljajo pri tej vrsti izvrševanja proračuna.

## PRILOGA E:

### PREGLEDNICA NEKATERIH SPLOŠNIH SOCIO-EKONOMSKIH KAZALNIKOV S PRIKAZANIMI DELEŽI AGROŽIVILSKEGA SEKTORJA:

	1995	1996	1997	1998	1999	2000	2001	2002	2003	2004
PREBIVALSTVO (000)	1.988	1.991	1.987	1.983	1.986	1.990,3	1.992,0	1995,7	1996,8	1997,0
SPREMEMBA V REALNEM BDP (%)	4,1	3,6	4,8	3,6	5,6	4,1	2,7	3,5	2,7	4,2
BDP/PREBIVALCA (EUR)	7.902	8.209	8.786	9.463	10.194	10.543	11.094	11.866	12.461	13.103
INFLACIJA (LETNO POVPREČJE) (%)	12,6	9,7	9,1	7,9	6,1	8,9	8,4	7,5	5,6	3,6
BREZPOSELNOST (%)	7,4	7,3	7,4	7,9	7,6	7,0	6,4	6,4	6,7	6,3
<b>DELEŽ KMETIJSTVA (kmetijstvo, lov gozdarstvo)*:</b>										
~ PRI BDP (%)	3,6	3,3	3,5	3,3	2,8	2,8	2,6	2,7	2,2	2,2
~ZAPOSLENOSTI	14,2	13,6	13,5	13,1	12,4	11,9	11,4	11,0	10,8	10,5
<b>ZUNANJA TRGOVINA Z AGROŽIVILSKIMI PROIZVODI</b>										
~PRI SKUPNEM IZVOZU (%)	5,1	4,3	4,0	3,9	3,9	3,8	3,7	3,7	3,6	2,8
~PRI SKUPNEM UVOZU (%)	10,8	8,4	8,0	7,3	6,8	6,4	6,6	6,6	6,3	6,3

\* revidirani podatki nacionalnih računov za obdobje 1995-2004 (SURSTAT, oktober 2005)

Vir: Nacionalni strateški načrt razvoja podeželja 2007-2013. 2006. Republika Slovenija, Ministrstvo za kmetijstvo, gozdarstvo in prehrano. Str. 38.

## PRILOGA F:

### PREGLEDNICA IZBRANIH KAZALNIKOV GOSPODARSKEGA RAZVOJA SLOVENIJE (2000-2004):

KAZALNIKI RAZVOJA	ENOTA MERE	2000	2001	2002	2003	2004
Bruto domači proizvod na prebivalca po kupni moči	EU-25 = 100	73	75	75	77	79
Rast bruto domačega proizvoda	Realna letna rast (v %)	3,9	2,7	3,3	2,5	4,6
Zasebna potrošnja	Realna letna rast (v %)		2,3	0,3	2,7	3,5
Državna potrošnja	Realna letna rast (v %)		3,9	1,7	2,6	1,7
Izvoz (blago in storitve)	Realna letna rast (v %)		6,3	6,7	3,2	12,6
Indeks cen življenjskih potrebščin	Realna letna rast (v %)		7	7,2	4,6	3,2
Stopnja brezposelnosti	Anketna brezposelnost (v %)	7	6,4	6,4	6,7	6,3
Stopnja zaposlenosti	zaposlenost v %	62,9	63,9	63,4	62,5	65,6
Produktivnost dela	Realna rast produktivnosti dela (v %)	3,1	2,2	3,7	2,8	

Vir: Nacionalni strateški načrt razvoja podeželja 2007-2013. 2006. Republika Slovenija, Ministrstvo za kmetijstvo, gozdarstvo in prehrano. Str. 38.

## PRILOGA G:

### PREGLEDNICA NAJPOMEMBNEJŠIH DOPOLNILNIH DEJAVNOSTI NA DRUŽINSKIH KMETIJAH:

VRSTA DOPOLNILNE DEJAVNOSTI	ŠTEVILO KMETIJ		INDEKS 2005/03	DELEŽ (%)	
	2003	2005		2003	2005
Skupaj	1262	2.148	170,2	100	100
Predelava	206	336	163,1	16,3	15,6
Prodaja	7	19	271,4	0,5	0,9
<b>Turizem na kmetiji</b>	<b>337</b>	<b>458</b>	<b>135,9</b>	<b>26,7</b>	<b>21,3</b>
Domača obrt	36	143	397,2	2,8	6,7
Pridobivanje energije iz obnovljivih virov	23	43	186,9	1,8	2
<b>Storitve</b>	<b>261</b>	<b>1015</b>	<b>388,8</b>	<b>20,7</b>	<b>47,3</b>
Izobraževanje	20	34	170	1,6	1,6
Zbiranje in kompostiranje organskih snovi	6	11	183,3	0,5	0,5
Ribogojstvo	8	11	137,5	0,5	0,5
Aranžiranje rož	57	96	168,4	4,5	4,5

Vir: Nacionalni strateški načrt razvoja podeželja 2007-2013. 2006. Republika Slovenija, Ministrstvo za kmetijstvo, gozdarstvo in prehrano. Str. 48.