



**NAČRTOVANJE KOLESARSKÉ IN
SPREHAJALNE POTI V OBČINI ŠENTRUPERT**

CIP - Kataložni zapis o publikaciji
Narodna in univerzitetna knjižnica, Ljubljana

711.4:625.711.4(497.4Šentrupert)(0.034.2)

NAČRTOVANJE kolesarske in sprehajalne poti v Občini Šentrupert
[Elektronski vir] / [avtorji Miha Bevcer ... [et al.] ; urednica Alma Zavodnik
Lamovšek ; avtorji fotografij Miha Bevcer ... et al.]. - El. knjiga. - Ljubljana :
Fakulteta za gradbeništvo in geodezijo, 2016

Način dostopa (URL): <http://drugg.fgg.uni-lj.si/5582/>

ISBN 978-961-6884-40-2 (pdf)

1. Bevcer, Miha 2. Zavodnik Lamovšek, Alma
286626560

NAČRTOVANJE KOLESARSKÉ IN SPREHAJALNE POTI V OBČINI ŠENTRUPERT



Univerza v Ljubljani
Fakulteta za gradbeništvo
in geodezijo



Naložba v vašo prihodnost
OPERACIJSKO DELNO FINANCIRANA EVROPSKA UNIJA
Evropski socialni sklad



REPUBLIKA SLOVENIJA
MINISTRSTVO ZA IZOBRAŽEVANJE,
ZNANOST IN ŠPORT



JAVNI SKLAD REPUBLIKE SLOVENIJE
ZA RAZVOJ KADROV IN ŠTIPENDIJE

Kazalo

Predstavitev in namen projekta	4
Predstavitev Občine Šentrupert	5
Dežela kozolcev	6
Simončičev toplar	7
Cilji in izvedba projekta	8
Prostorske analize	9
Sprejetost v lokalnem okolju	12
Variantni predlogi	14
Kriteriji za vrednotenje	15
Prostorski vidik	16
Funkcionalni vidik	17
Varstveni vidik	18
Izbor najprimernejše trase	19
Trenutno stanje poti	20
Predlog kolesarske in pešpoti	21
Načrtovane ureditve	22
Prikaz ureditve poti in prečni profil	23
Vizualni prikazi	24
Ureditev poti in urbana oprema	25
Prikaz lastniškega stanja na predlagani trasi	26
Program Vrabček	27
Hiša dobrot	28
Uporabnikom nove kolesarske in peš povezave na pot	29

Predstavitev in namen projekta

Občina Šentrupert je leta 2013 oblikovala in izvedla projekt "Dežela kozolcev" – muzej kozolcev na prostem, ki povezuje dediščino kozolcev s turizmom. Na 2,5 hektarih urejenih površin so razstavljeni kozolci različnih oblik in starosti. Izven območja kozolcev stoji državni spomenik Simončičev toplar, ki velja za enega največjih in najlepših toplarjev v Sloveniji, vendar je od ostalih razstavljenih kozolcev oddaljen približno 2,5 kilometra. Občina je ob oblikovanju projekta želela prestaviti Simončičev toplar med ostale kozolce, vendar zaradi kulturno-varstvenega načela, da se tovrstni objekti ohranjajo na izvorni lokaciji, za premik niso dobili soglasja.



Obiskovalci se torej sprehodijo po Šentrupertu in si ogledajo ponudbo Dežele kozolcev, glavna znamenitost – Simončičev toplar, pa velikokrat ostane pozabljen in neopažen. Razlog tiči v odmaknjenosti od središča dogajanja in v slabo urejeni infrastrukturi za pešce in kolesarje, ki trenutno ne dopušča varnega in prijetnega kolesarjenja oziroma sprehajanja do omenjenega območja. Študentje različnih fakultet smo se zato v okviru projekta Po kreativni poti do praktičnega znanja, ki ga je iz evropskih socialnih skladov financiralo Ministrstvo za izobraževanje, znanost in šport ter pod mentorstvom učiteljev s Fakultete za gradbeništvo in geodezije ter Ekonomske fakultete Univerze v Ljubljani, skupaj s partnerskim podjetjem Urbi d.o.o. in Občino Šentrupert odločili pripraviti načrt nove večnamenske poti in program celovite turistične ponudbe, ki bo obiskovalce zaradi svoje pestre in široke ponudbe v kraju zadržal dlje časa.

Predstavitev Občine Šentrupert

Šentrupert je mlada, leta 2007 ustanovljena občina. Leži v osrednjem delu porečja reke Mirne v Mirnski dolini in spada pod upravno enoto Trebnje. Regionalno ga uvrščamo v Jugovzhodno Slovenijo. Razprostira se na 49 kvadratnih kilometrih in ima 25 naselij, v katerih živi približno 2800 prebivalcev. Poselitev je zgoščena po naseljih na kotlinskem robu, gričevnato zaledje pa je redkeje poseljeno, saj so tam raztreseni slemenski in pobočni zaselki (SI STAT, 2015).

Ravninski del občine ima odlične naravne danosti za izvajanje kmetijskih in drugih gospodarskih dejavnosti. Gričevnati deli občine so večinoma porasli z gozdom, kar je izhodišče za lesno–predelovalno industrijo, nekateri predeli omogočajo tudi pridobivanje mineralnih surovin, na prisojnih pobočjih pa uspevajo sadovnjaki in vinogradi. Tudi sicer je Šentrupert dobro gospodarsko situiran – v občini je registriranih preko 140 podjetij (SI STAT, 2015).

Podatki Statističnega urada Slovenije kažejo, da je v sredini leta 2012 občina imela približno 2.800 prebivalcev (približno 1.650 moških in 1.150 žensk). S tolikšnim številom prebivalcev se je med slovenskimi občinami uvrstila na 160. mesto. Gostota naseljenosti je bila na območju te občine majhna, saj je v povprečju

gostota v drugih delih države znašala 101 prebivalca na km², na območju Šentruperta pa samo 57 prebivalcev na km² (SI STAT, 2015).

Občina Šentrupert postaja vse bolj znana tudi po edinstvenem muzeju na prostem: Deželi kozolcev. Muzej si je prislužil naziv Eko muzej in je edini muzej kozolcev na svetu.



Foto: Galerija Občina šentrupert

Vir: Občina Šentrupert, SI-STAT, 2015. <http://www.stat.si/obcine/Vsebinska.aspx?leto=2014&id=171>.

Dežela kozolcev

Dežela kozolcev je prvi muzej kozolcev na prostem. Namen muzeja je prikaz razvoja kozolca v časovnem, prostorskem in socialnem pomenu od preprostih sušil do razvojno bogatih oblik dvojnih kozolcev – toplarjev.

Dežela kozolcev je projekt Občine Šentrupert, v katerem so povezani občina, lokalna društva, podjetja, izobraževalne ustanove in posamezniki. Kozolci so slovenska etnografska in arhitekturna posebnost. Zaradi opuščanja uporabe kozolcev v kmetovanju ti izgubljajo svoj namen. Z njihovim propadanjem izginja tudi nacionalna, krajinska in kulturna dediščina Slovenije. V zadnjih letih je velik del kozolcev na Dolenjskem že propadel, še veliko pa je takih, ki so v izjemno slabem stanju. Zato ima muzej na prostem še toliko večji pomen. Dežela kozolcev je obiskovalcem zanimiva ne le zaradi ohranjanja kulturne dediščine, pač pa tudi zaradi številnih aktivnosti, delavnic in izobraževanj, ki potekajo tukaj. Center za ohranjanje kulturne dediščine tako izvaja na primer prikaz dela po starem (košnja) in raznih običajev, ki so prav tako del nacionalne in kulturne dediščine. V zadnjem času pa lahko obiskovalcem pod kozolci ponudijo tudi prostor za seminarje, prireditve in celo poroke.



Simončičev toplar

Z ureditvijo varne krožne kolesarske in pešpoti do Bistrice želimo Deželi kozolcev omogočiti vključitev Simončičevega toplarja v turistični program ter s tem povečati obisk tega bisera kulturne dediščine Dolenjske. Predpogoj za doseg takega cilja je ureditev kozolca samega. Prenovljen je bil leta 2014, manjka pa mu še tabla, ki bo izkazovala njegovo pomembnost ali opisovala njegov nastanek, oziroma s tem povezane zgodbe in anekdote. Simončičev toplar nudi idealen prostor za razne etnografske ali zgodovinske razstave, ki morajo postati stalnica v celoviti turistični ponudbi Dežele kozolcev. Eden bolj poznanih dogodkov v Deželi kozolcev je Košnja trave, ki prav tako lahko izkoristi potencial Simončičevega toplarja.

Sprehajalno-kolesarska turistična pot po osrčju Občine Šentrupert s postankom pri Simončičevem toplarju bo obiskovalcem omogočila, da začetijo vzdušje kraja in Mirnske doline, doživijo njegovo pristnost ter njegovo zgodovino. Vsekakor pa je za tako doživetje potrebna ureditev varne turistične kolesarsko-sprehajalne poti.



Cilji in izvedba projekta

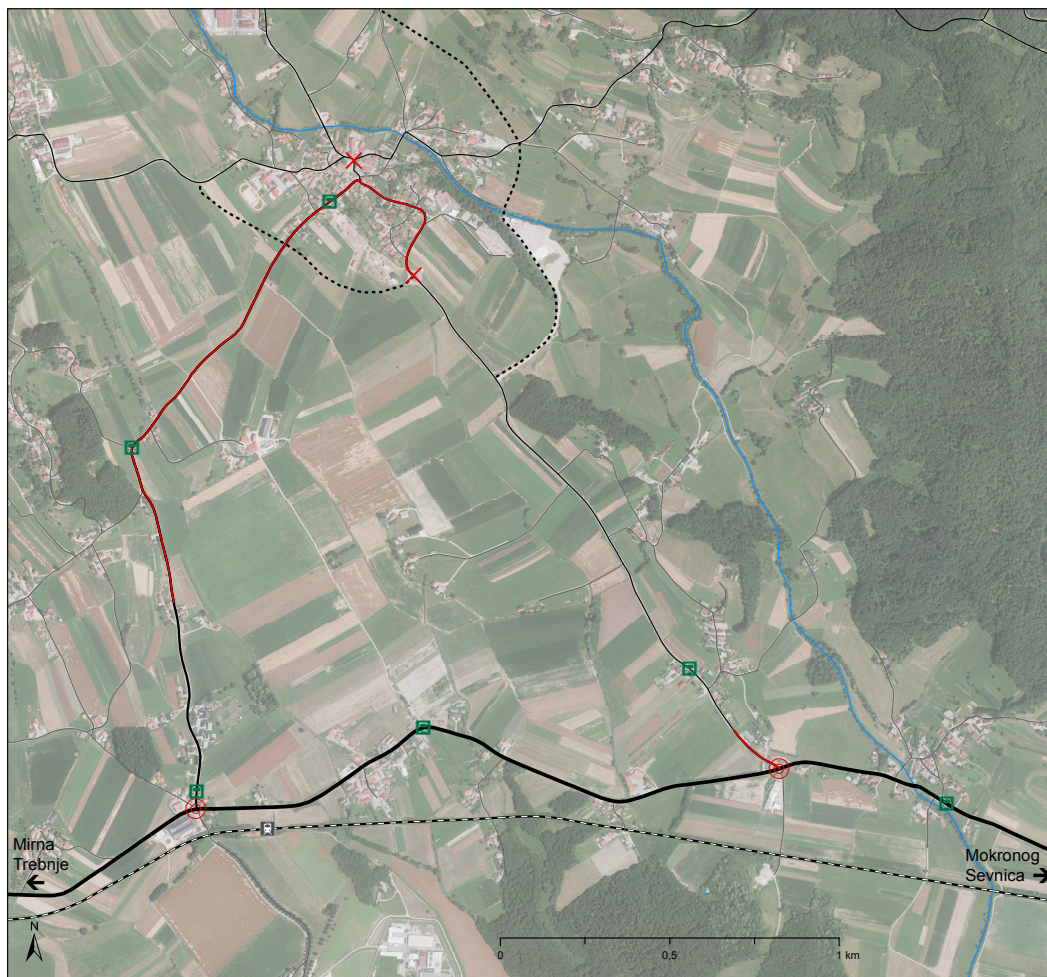
Na začetku izvajanja projekta smo si zastavili cilje in namen projekta ter določili metode dela. V času izvajanja projekta smo bili kar nekajkrat na terenu v Šentrupertu, kjer smo prehodili in fotografirali vse obstoječe poti. Na podlagi osebne izkušnje terena smo počasi oblikovali predloge trase kolesarske in peš povezave med deželo kozolcev in Simončičevim toplarjem. Potrditev, ozroma kar nekaj dobrih predlogov za potek trase smo dobili tudi na prostorski delavnici, s čimer smo v projekt vključili tudi občane Šentruperta. Poleg prostorske delavnice smo izvedli še anketo, s katero smo pridobili mnenja občanov o ureditvi nove kolesarske in pešpoti. Po izvedeni prostorski delavnici smo pripravili različne variante poti, ki jih je možno umestiti v prostor. Vse predlagane variante smo nato še dodatno analizirali in prehodili na terenu.

Rezultat projekta je načrt nove kolesarske in sprehajalne poti, katere trasa je načrtovana glede na prostorske smernice, obstoječe omejitve, potrebe in ugotovitve s prostorske delavnice.



Prostorske analize

Primer ene izmed izvedenih analiz - prometna analiza



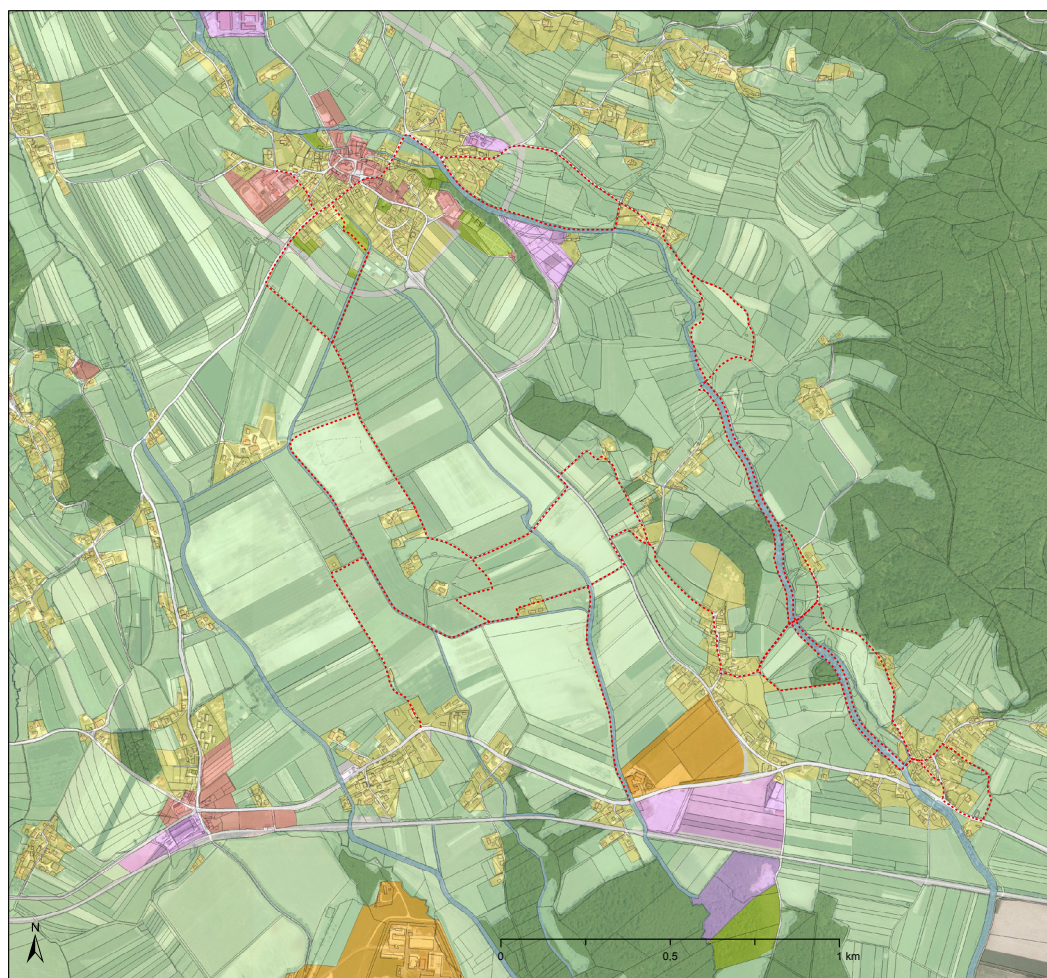
PROMETNA ANALIZA

- reg. cesta I. reda
- reg. cesta III. reda
- lokalna cesta
- javna pot
- - - - - predvidena cesta
- železnica
- železniška postaja
- avtobusna postaja
- ozko in slabo vzdrževano cestišče
- ⊙ obremenjeno in nevarno križišče
- × neustrezna prometna ureditev
- Bistrica


Načrtovanje kolesarske in sprehajalne poti
v Občini Sentrupert
februar - julij 2015


Prostorske analize

Primer ene izmed izvedenih analiz - analiza namenske rabe prostora



ANALIZA NAMENSKE RABE PROSTORA

- Variante poti
- Zemljiški kataster
- Namenska raba prostora**
- Površine razpršene poselitve
- Površine drugih območij
- Površine za turizem
- Druga območja centralnih dejavnosti
- Osrednja območja centralnih dejavnosti
- Gozdna zemljišča
- Gospodarske cone
- Površine z objekti za kmetijsko proizvodnjo
- Najboljša kmetijska zemljišča
- Druga kmetijska zemljišča
- Površine nadzemnega pridobivanja prostora
- Območja okoljske infrastrukture
- Površine cest
- Ostale prometne površine
- Površine železnic
- Površine podeželskega naselja
- Površine počitniških hiš
- Stanovanjske površine
- Območja komunikacijske skupine
- Celinske vode
- Pokopališča
- Parki
- Površine za oddih in rekreacijo

REPUBLIKA SLOVENIJA
Ministrstvo za okolje, prostor in infrastrukturo
Ministrstvo za kmetijstvo, gozdarstvo in prehrano
Ministrstvo za regionalni razvoj

Načrtovanje kolesarske in sprehajalne poti
v Občini Šentrupert

februar - julij 2015



Sprejetost v lokalnem okolju

13. 5. 2015 smo študenti v Deželi kozolcev pripravili Urbanistično delavnico z namenom, da k načrtovanju kolesarske in pešpoti vključimo tudi prebivalce Šentruperta in ostale zainteresirane ter od njih pridobimo mnenje o poteku trase oziroma podatke o tem, kje se že sedaj ljudje gibajo. Potek delavnice smo razdelili na tri dele. V prvem delu smo predstavili naš projekt, namen in cilje projekta, dosedanje ugotovitve, svoje predloge in nekaj splošnih tehničnih informacij o načrtovanju kolesarskih in pešpoti. V drugem delu smo se razdelili v skupine in v tem delu so lahko udeleženci prostorske delavnice izrazili svoje mnenje glede ureditve in umeščanja poti v prostor. V tretjem oziroma zaključnem delu je sledila še predstavitev vseh ugotovitev, zaključek prostorske delavnice in sproščen pogovor.

Občani so na delavnici torej lahko izrazili svoje mnenje glede ureditve in umeščanja poti v prostor. Dobili smo kar nekaj dobrih idej, udeleženci delavnice so te ideje tudi dobro komentirali in lahko rečemo, da je bil odziv javnosti dober. Prepoznati je bilo izjemno navdušenje udeležencev nad novo rekreativno potjo, saj dosedanja infrastruktura tega ne dopušča. Stekel je tudi pogovor med predstavniki občine in prebivalci na temo sprememb v prostoru. Vsi udeleženci delavnice so bili na splošno zelo zadovoljni s samim projektom in našim delom in so to tekom delavnice večkrat izrazili. Želijo si, da bi nova pot kmalu postala realnost.



Sprejetost v lokalnem okolju

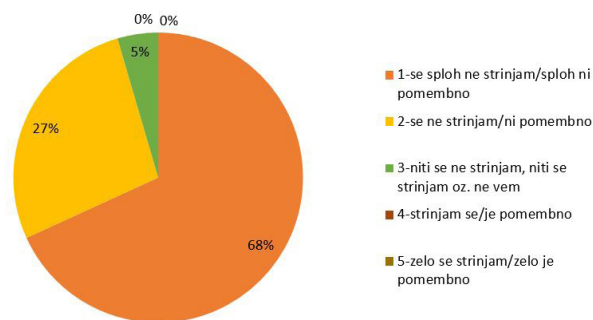
Na prostorski delavnici so prebivalci Šentruperta lahko izpolnili tudi anketo, ki smo jo pripravili. Isto anketo so prebivalci lahko izpolnili tudi preko spleta, povezava pa je bila objavljena na občinski spletni strani. Iz izpolnjenih anket smo tako tudi pridobili mnenje prebivalcev o novi kolesarski in pešpoti v Šentrupertu.

Mnenja, predlogi, ki so jih napisali ljudje na koncu ankete:

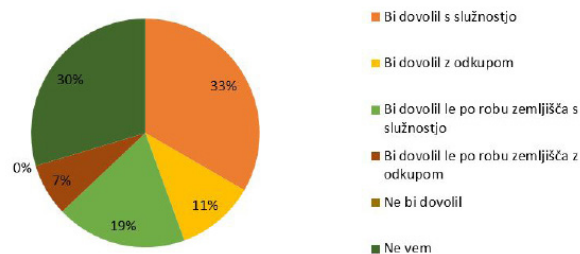
- Kot domačin, ki gre zelo rad na kolo, sem prepričan, da kolesarske poti v Šentrupertu nikoli ne bo. Občinsko vodstvo nima nikakršnega posluha za šport in rekreacijo.
- Predlagam, da se pot čimbolj približa že obstoječi, s čim manj posegi v naravo.
- Prioritetno bi se morala urediti cesta s pločnikom po centru Šentruperta in nato ostala infrastruktura kot npr. kolesarske poti.
- Trim steza od Možinata proti Dolam. Kolesarska steza obvezno asfaltirana. Po možnosti krožna pot Šentrupert – Prelesje – Slovenska vas – Škrljevo – Draga – Šentrupert (cca 15 km).
- Možnost rolanja.
- Asfaltirana kolesarska pot.
- Zaželena bi bila trim steza, nujno poskrbeti za varno pot do/iz šole, cesto popraviti (od Slovenske vasi do Šentruperta).

Sprejetost v lokalnem okolju je tudi eden od vidikov, ki so opisani v nadaljevanju in s katerimi smo vrednotili posamezne variante poti.

Šentrupert ima dovolj kolesarskih poti (n=26)



Ali bi kot lastnik zemljišča dovolili potek kolesarske in pešpoti čez vaše zemljišče oziroma ob robu le tega? (n=26)



Variantni predlogi

Na območju med Deželjo kozolcev in Simončičevim toplarjem smo s pomočjo prostorskih analiz in terenskega ogleda določili več možnih potekov trase. Posamezne odseke trase smo označili s črkami od A do M, kjer je bilo predlaganih več možnosti, smo poleg črke dodali še številko (na primer L1 in L2). Skupno smo določili 25 različnih možnosti oziroma variant poteka trase.



VARIANTNI PREDLOGI

Prikaz variantnih rešitev

- Varianta
- Navezava

REPUBLIKA SLOVENIJA
Ministrstvo za okolje, prostor in energijo
Ministrstvo za kmetijstvo, gozdarstvo in prehrano
Ministrstvo za šport

Nacrtovanje kolesarske in sprehajalne poti
v Občini Šentrupert

februar - julij 2015



Kriteriji za vrednotenje variant

Za potrebe študije variant je bilo treba določiti kriterije, po katerih smo vrednotili oziroma primerjali posamezne variante. Cilj tega postopka je na koncu izbrati najprimernejšo variantno rešitev. Določili smo 11 kriterijev v štirih vidikih:

PROSTORSKI VIDIK

- bližina reke, bližina narave,
- kakovostni pogledi, atraktivnost poti,
- navezovanje na naselja in povezovanje naselij,
- možnost navezave na naravne in turistične znamenitosti,
- lastništvo (zasebno-javno).

FUNKCIONALNI VIDIK

- direktnost-najkrajša povezava, dolžina trase, krivinska karakteristika,
- sedanje stanje poti - material podlage, širina poti, utrjenost podlage, dejanska raba,
- prometna varnost na odseku (souporaba poti z avtomobili, pot ob prometnici, prečkanje prometnice).

VARSTVENI VIDIK

- trajno varovana kmetijska zemljišča,
- poplavna območja, varovalni gozdovi, Natura2000, vodovarstvena območja, območja naravnih vrednot in kulturne dediščine.

SPREJETOST V LOKALNEM OKOLJU

- sprejetost v lokalnem okolju.



Prostorski vidik

Pri prostorskem vidiku lahko ocenjujemo vpliv na lokalni in regionalni ravni, pri čemer je potrebno poudariti, da vrednotenje nima celovite normativne podlage, zato so kazalniki v veliki meri denarno nemerljivi. Pri naši nalogi pa smo se osredotočili na naslednje kriterije:

K1: Bližina reke, bližina narave

Bolj sprejemljivo in posledično višjo oceno imajo variante, ki potekajo ob reki, gozdu ali travniku.

K2: Kakovostni pogledi, atraktivnost poti

Bolj sprejemljive so variante, ki potekajo na območjih, kjer je lepa vidljivost oz. lep razgled na okolico ali pokrajino ter na območjih naselij, kjer so v bližini atraktivne stavbe (podeželske kmetije, kozolci, cerkve itn.)

K3: Navezovanje na naselja in povezovanje naselij

Bolj sprejemljive so variante, ki posredno ali neposredno povezujejo naselja med seboj in s tem izboljšujejo mobilnost lokalnega prebivalstva.

K4: Možnost navezave na naravne in turistične znamenitosti

Bolj sprejemljive so variante, ki potekajo v neposredni ali posredni bližini naravnih in turističnih znamenitosti.

K5: Lastništvo parcel

Variante, ki potekajo po parcelah v javni lasti (občina, javno dobro, država) so ocenjene kot bolj sprejemljive, medtem ko so variante, ki potekajo po parcelah v lasti fizičnih in pravnih oseb ocenjene kot manj sprejemljive.



Funkcionalni vidik

Pri ocenjevanju funkcionalnih vidikov se obravnavajo predvsem tehnične lastnosti načrtovanih objektov (Šašek Divjak et al., 2011). Tako smo za obravnavano pot definirali naslednje kriterije:

K1: Direktnost, krivinska karakteristika, relativna dolžina odseka

Bolj sprejemljive so variante z manj zahtevno krivinsko karakteristiko, ki omogoča direktno povezavo in na kateri je omogočeno najmanjše število večjih objektov, katerih se mora trasa izogniti.

K2: Sedanje stanje poti – material podlage (asfalt, kolovoz, travnik) in njena dejanska raba (kmetijska pot, dovozna pot, javna cesta, ni poti).

Bolj sprejemljive so variante, ki potekajo po obstoječih kolovozih in cestah z ustrežno širino, manj sprejemljive pa variante, ki v celoti potekajo po neobstoječi infrastrukturi.

K3: prometna varnost na odseku (souporaba poti z avtomobili in traktorji, prečkanje prometnice)

Bolj sprejemljive so variante ki so neobremenjene z ostalim prometom. Med manj primerne štejemo manj prometne javne poti ter lokalne ceste ob manj prometnih in bolj prometnih cestah ter vodenje pešcev in kolesarjev po prometnih cestah.



Varstveni vidik

Vrednotenje in primerjava variant po varstvenem vidiku obsega oceno vplivov posega v tla, vode in vodovarstvena območja, klimo, varovanje prostorskih potencialov za primerno rabo, naravne vrednote in živi svet, kulturno dediščino itn. (Šašek Divjak, et. al., 2011). Variante smo ocenjevali na podlagi umestitve na območjih, ki so opredeljena kot zavarovana ali ranljiva. V okviru varstvenega vidika so obravnavani naslednji kriteriji:

K1: Poplavna območja, območja Natura 2000, območja varovalnih gozdov, zavarovana območja, območja naravnih vrednot

Kot bolj sprejemljive so ocenjene variante, ki niso umeščene na poplavna območja, območja Natura 2000, območja varovalnih gozdov, zavarovana območja, območja naravnih vrednot.

K2: Trajno varovana kmetijska zemljišča in ostala kmetijska zemljišča ter upoštevanje dejanske rabe prostora

Variante, ki v celoti potekajo izven območij kmetijskih zemljišč imajo najvišjo oceno, ostale variante pa so ovrednotene glede na kvaliteto kmetijskega zemljišča ter dejansko rabo prostora.



Izbor najprimernejše trase

Prek kriterijev in vrednotenja v vseh štirih vidikih smo primerjali posamezne variante in izbrali najprimernejšo traso kolesarske in sprehajalne poti. Pri tem smo se oprli na ključne cilje, oblikovane že na začetku projekta, to je zagotoviti varno, zanimivo in prijetno pot na območju med Deželo kozolcev in Simončičevim toplarjem, ki bo namenjena tako domačinom in šolarjem, kot tudi obiskovalcem Občine Šentrupert.

Pomemben dejavnik je bilo tudi lastništvo parcel ter analiza potrebnih odkupov predvidenih zemljišč za izvedbo trase. Glede na te izbrane kriterije smo predlagali najustreznejše variante poti. Kot najpomembnejša vidika sta se izkazala prostorski in funkcionalni vidik. Varstveni vidik, ki omejuje načrtovanje trase ob reki Bistrici, je delno v nasprotju s ključnimi cilji, kljub temu pa ima kot dejavnik omejitev v prostoru tudi pozitivne lastnosti v smislu atraktivnosti, bližine neokrnjene narave in turističnih območij. Upoštewane so bile tudi pripombe občanov, ki so jih izrazili na prostorski delavnici in prek anketnega vprašalnika.



Trenutno stanje poti

Ker se gradbeni posegi oziroma urejanje poti verjetno še ne bo začelo tako kmalu, smo se odločili, da obiskovalcem ponudimo že danes prevozno pot. Na enem izmed terenskih ogledov smo podrobno preučili stanje poti in neprevozne odseke nadomestili s prevoznimi.

Ti alternativni odseki bodo v rabi, dokler ne bodo izvedeni potrebni gradbeni posegi na neprevoznih poteh (posek vegetacije, utrditev terena in vozne podlage, razširitev, nasutje materiala, odvodnjavanje itd.).

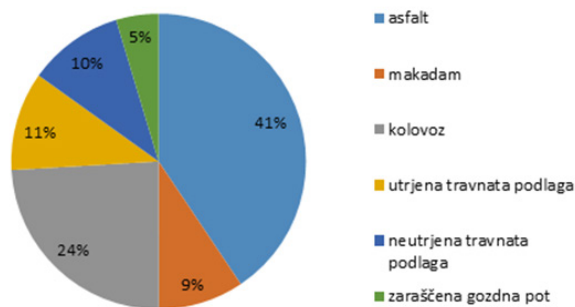
Nujno je čim bolj pogosto spremljanje stanja poti oziroma njene prevoznosti, saj se le-ta skozi letne čase zelo spreminja. Velik vpliv na prevoznost poti ima tudi raba kmetijske mehanizacije.



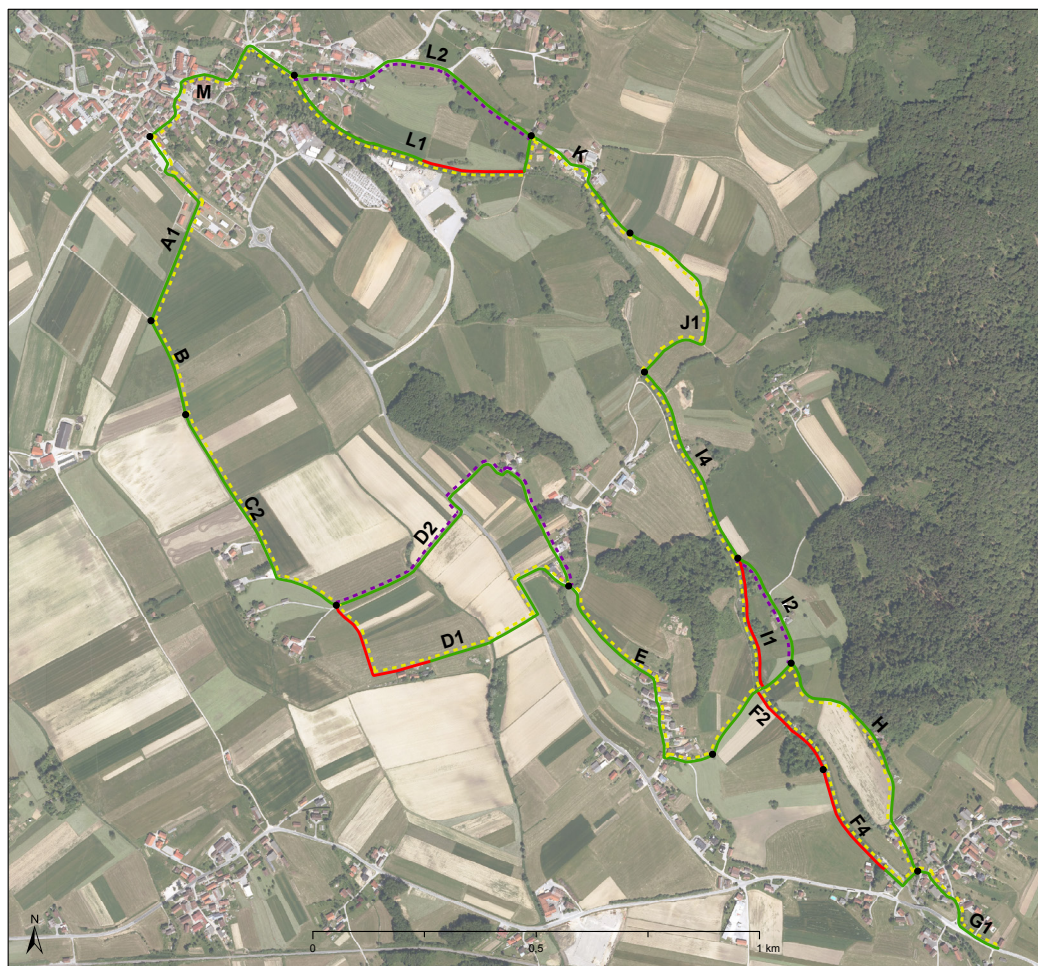
Na terenskem ogledu je bilo popisano stanje poti v smislu materiala oziroma utrjenosti podlage. Ta informacija je izjemnega pomena predvsem za kolesarje. Prevoznost oziroma neprevoznost poti je namreč močno odvisna od zmožnosti kolesarja in od vrste kolesa, ki ga uporablja (npr. cestno, treking ali gorsko kolo).

Zaželen material podlage na naši poti je pesek oziroma makadam. Cilj je, da se neprevozne odseke nadomesti s peščeno podlago širine 2,5 metra. Nasutje peska in dodatna utrditev podlage je predvidena tudi na odsekih z utrjeno travnato podlago.

Delež posameznega materiala podlage na trasi



Predlog kolesarske in pešpoti



NAJPRIMERNEJŠA TRASA IN PREVOZNOST ODSEKOV

- najprimernejša trasa
- alternativni odsek trase
- prevozen odsek
- trenutno še neprevozen / neurejen odsek
- L2 ime variante
- konec / začetek variante



Načrtovanje kolesarske in sprehajalne poti
v Občini Šentrupert
















februar - julij 2015



Načrtovane ureditve



NAČRTOVANE UREDITVE

-  ureditev poti
-  pločnik in kolesarska steza
-  pločnik in prehod za pešce in kolesarje
-  ukrepi umirjanja prometa
-  vstopna točka v Deželi kozolcev
-  hiša dobrot
-  otroška igrala
-  trim orodja
-  ureditev prostora ob zajezitvi
-  ureditev prostora ob Simončičevem topljarju
-  pitnik
-  drevored
-  kačipot
-  najprimernejša trasa
-  alternativnen odsek trase



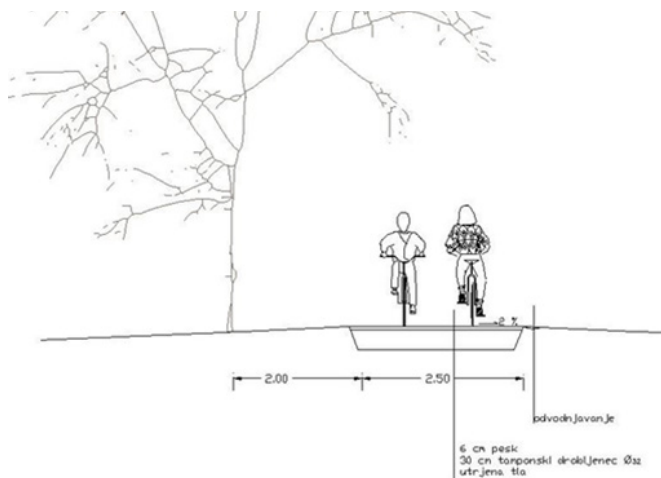


Načrtovanje kolesarske in sprehajalne poti
v Občini Šentrupert

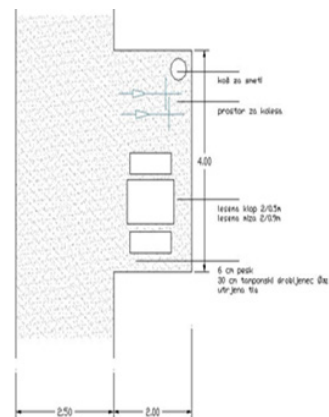
februar - julij 2015



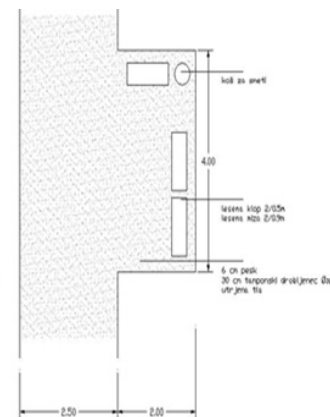
Prikaz ureditve poti in prečni profili



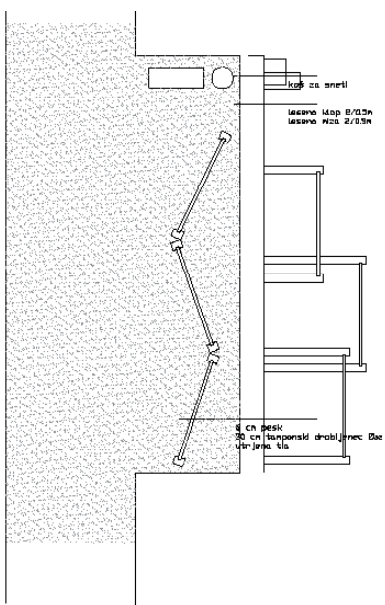
PREREZ POTOI Z NASADOM



TLOPNI POTOI

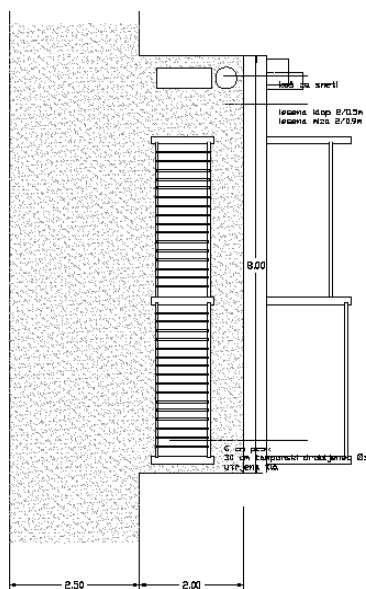


PREREZ POTOI



SITUACIJA

PREREZ



SITUACIJA

PREREZ

Vizualni prikaz

Za boljšo predstavo načrtovane kolesarske poti smo pripravili tudi nekaj vizualnih prikazov. Ti predstavljajo posamezne odseke na poti in možnost njihove ureditve.



Ureditev poti in urbana oprema

Na izbrani najprimernejši trasi je predlaganih več ureditev, ki izboljšujejo prevoznost oziroma uporabnost, pa tudi atraktivnost oziroma privlačnost poti za obiskovalce.

Posebno pomembne so ureditve, ki izboljšujejo varnost poti (pločniki, kolesarske steze, prehodi za pešce in kolesarje, ukrepi umirjanja prometa) in pa ureditve trenutno še neprevoznih, a potencialno izjemno privlačnih poti. Določena je tudi ureditev drevoreda. Načrtovane so tudi naslednje ureditve dodatne ponudbe ob poti:

- ureditev vstopne wtočke v Deželi kozolcev (informacijska tabla),
- vzpostavitev t.i. "Hiše dobrot" (kulinarična ponudba, okrepčilo na poti),
- namestitev otroških igral,
- namestitev trim orodij,
- ureditev prostora za počitek ob zajezitvi,
- ureditev prostora ob Simončičevem toplarju (informacijska tabla),
- namestitev pitnika,
- postavitve 17-ih kažipotov ob poti (za usmerjanje in informiranje obiskovalcev).

Večina dodatne ponudbe je ob odsekih, kjer se predvideva ureditev, trenutno še neprevoznih poti. Organizacija gradbenih posegov bo tako enostavnejša in cenejša.



Prikaz lastniškega stanja na predlagani trasi

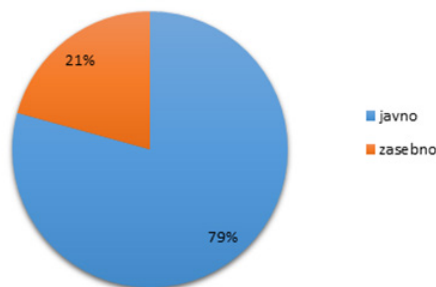
Za končno izbrano traso, torej najprimernejšo traso, oziroma traso, ki smo jo izbrali na podlagi izbranih kriterijev ter prevozno traso, oziroma traso, ki je na razpolago za takojšnjo uporabo, smo prikazali lastniško stanje.

Vsaki parceli smo določili atribut lastništva in sicer glede na to ali je lastnik Občina Šentrupert, Republika Slovenija, javno dobro, oziroma je v lasti zasebnikov. Pri prikazu projektirane trase, ki poteka skozi parcele, smo prve tri kategorije združili v nadkategorijo javno ter na ta način prikazali celotno projektirano traso. Nato smo za optimalno traso in prevozno traso izračunali delež lastništva po javnem in zasebnem, kar prikazujeta spodnja grafikona. Pri tem je potrebno poudariti, da je pri optimalni trasi del poti zaraščen, ta del pa se nahaja predvsem na javnih površinah.

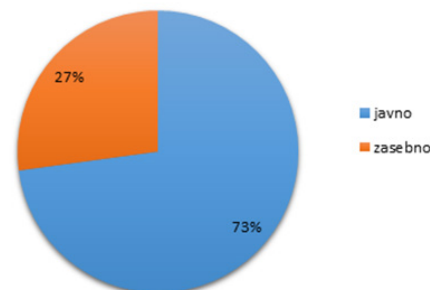
Površina zemljišč, ki so v zasebni lasti znaša 3265,18 m² (27,61 %), od tega je kolovoznih površin 3231,11 m² in 34,07 m² površin, ki potekajo po pločniku. Javne površine, ki so v lasti Republike Slovenije zavzemajo 3897,63 m² kolovoznih površin ter 247,51 m² pločnika, kar predstavlja 35,05 % vseh površin. Javne površine, ki so v lasti Občine Šentrupert, zavzemajo 4226,17 m² kolovoznih površin ter 189,95 m² površin pločnika, kar predstavlja 37,34 % vseh površin po katerih bo potekala trasa.

Zemljišča, ki so v lasti Republike Slovenije, se bodo odkupila oziroma uporabljala s služnostjo, odvisno od odločbe s strani RS. Enako velja tudi za zasebna zemljišča.

Delež lastništva parcel skozi katere poteka najprimernejša trasa

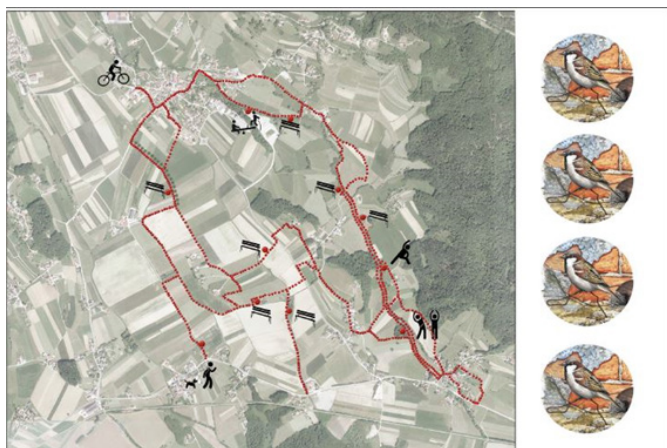


Delež lastništva parcel skozi katere poteka prevozna trasa



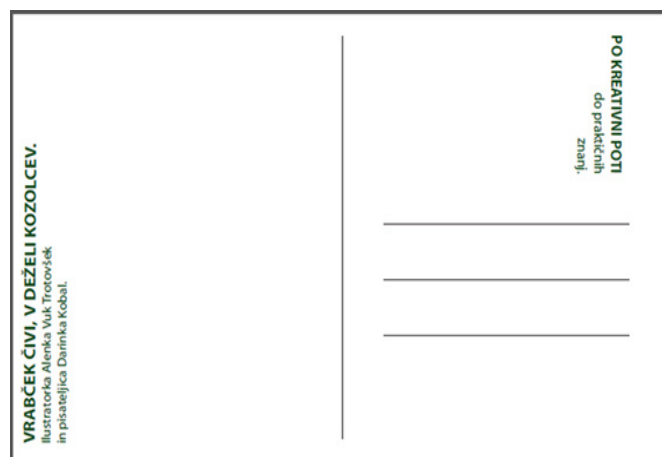
Program Vrabček

Šentrupert s svojo okolico ponuja veliko zanimivih točk, ki pa bi se jih dalo bolje izkoristiti. Gre za naravne, zgodovinske in kulturne zanimivosti, ki so razpršene po območju, a med sabo niso povezane v celoto. V skupini smo se osredotočili na širši kontekst občine. Potencial smo prepoznali predvsem v bolj aktivnem tipu turistov, ki radi raziskujejo in preživljajo prosti čas v naravi (sprehajanje, kolesarjenje, pohodništvo), kupujejo domače produkte, nekaj dobrega in domačega pojedjo, spoznavajo zgodovino območja in uživajo v čistem, sproščenem in lepem okolju. Tako smo se odločili, da najprej raziščemo že obstoječe destinacije in poti, jih osmislimo, dopolnimo in povežemo v celoto. Na tak način bi nastala mreža destinacij, ki bi bila vezana na lokalno ponudbo, zgodovino, naravne in kulturne zanimivosti ter mreža peš-kolesarskih poti, ki zanimivosti nizajo v celoto.



Pot bi sicer služila bolj kot orientir v prostoru. Šlo bi za nadzorovano raziskovanje in odkrivanje točk v prostoru, ki bi bile v naravi in v vodičih primerno označene. Obiskovalcem bi bila na kmetijah v okolici na voljo kosila, na kmečkih turizmih pa prenočišča, ki bi popotnike z dodatno ponudbo (konjereja, aktivni turizem – pomoč pri opravilih, kulinarčna razvajanja ...) zadržali več dni.

Želeli smo, da bi bil Šentrupert z okolico zanimiv tudi najmlajšim, zato smo v ta namen predvideli poseben program Vrabček v obliki igre. Vzpostavljeno pot bi popestrili z nalogami, ki bi se izvajale na točkah počitka. S tem bi ustvarili popestritev in izobraževanje na poti. Za vsako opravljeno nalogo bi otroci prejeli žig. Vstopno točko poti smo predvideli v Deželi kozolcev, kjer bi s kupljeno vstopnico prejeli zbirni kartonček za žig.



Hiša dobrot

Koncept tako imenovane Hiše dobrot temelji na ideji o vključevanju lokalnih društev in obrtnikov v turistično ponudbo Šentruperta in Dežele kozolcev. Ne gre za gostinski obrat, temveč za objekt, ki bi interesentom ponujal možnost samopromocije v času glavne turistične sezone. Možnosti za dogajanje v Hiši dobrot je ogromno:

- stojnice z izdelki lokalnih obrtnikov,
- promocijske stojnice društev,
- prodaja spominkov,
- prostor za razna predavanja, delavnice, seminarje,
- prostori društev,
- prostor za otroške delavnice (šolski turizem),
- možnost za gostinske ponudnike.

Idejo lokaciji je več, tokrat bo opisana ena. Ob načrtovani kolesarsko-sprehajalni poti se nahaja objekt, ki je v fazi propadanja.

Hiše dobrot na lokaciji bi popestrila krožno pot in jo še bolj povezala z Deželo kozolcev. Turistom bi torej v paketu ponudili vstopnico za ogled Muzeja kozolcev, jim ponudili možnost najema kolesa in jih z zemljevidom usmerili na krožno kolesarsko-sprehajalno pot. Ob poti imajo izletniki možnost obiskati vse večje znamenitosti Šentruperta - takšne in drugačne. Peljejo se mimo cerkve Sv. Ruperta, mimo gostiln in kavarn, na pol poti si ogledajo Simončičev toplar, na poti nazaj pa se ustavijo v Hiši dobrot. To je le primer ene od možnih variant, ki bi jih lahko ponudili turistom ob obisku Šentruperta. Za bolj športne obiskovalce bi prej opisano pot razširili in jo priključili na eno od že obstoječih peš poti v okolici

(npr. Steklasova ...). Krožno pot bi za otroke popestrili s posebnimi vstopnicami, na katere bi na vsakem od postankov (Simončičev toplar, Hiša dobrot, Dežela kozolcev ...) zbirali žige oziroma drugačne simbole Šentruperta.

Postavitev kulinarične hiše v novem objektu ob poti bi vsekakor dvignila nivo privlačnosti krožne poti v Deželi kozolcev, ni pa to edina možnost. Koncept Hiše dobrot bi lahko uvedli tudi v sodelovanju s Centrom za ohranjanje kulturne dediščine, le da bi bile v tem primeru nekatere zgoraj naštetosti možnosti dogajanja neizvedljive zaradi omejenih kapacitet.

S tem bi turistično ponudbo Šentruperta povezali v neko zaključeno celoto, obiskovalcem pa ponudili raznolike programe ter vključili lokalne obrtnike in društva.



Foto: Ustvarjalno središče Abram, 2015

Uporabnikom nove kolesarske in peš povezave na pot

Občina Šentrupert in njeni občani potrebujejo urejene kolesarske in pešpoti. Zaradi velikih potencialov razvoja turizma v občini smo se v okviru projekta po Kreativni poti do praktičnega znanja odločili, da umestimo eno od možnih krožnih kolesarskih in peš povezav od Dežele kozolcev do Simončičevega toplarja, ki ne bo služila le domačinom in otrokom za varno pot v šolo, ampak bo popestrila tudi turistično ponudbo Šentruperta. S tem ciljem in željo, da bi Občina Šentrupert čim prej pristopila k izgradnji kolesarskih poti, smo izdelali tudi publikacijo, ki je pred vami. Prepričani smo namreč, da bo izboljšanje kolesarske infrastrukture pomembno vplivalo na izboljšanje kakovosti bivanja, ponuja nove možnosti rekreacije (sprehodi, tek, kolesarjenje), možnost boljše predstavitve turističnih proizvodov in storitev, predvsem pa na izboljšanje varnosti v cestnem prometu.

V okviru izdelave projekta je vsak študent prispeval znanje iz svojega področja, skupaj smo usklajevali mnenja in se ob pomoči mentorjev učili novih stvari. Pridobljena znanja in izkušnje so zelo dobrodošla popotnica pri nadaljnji karierni poti vsakega izmed nas. Veseli smo, da smo dobili priložnost sodelovati pri konkretnem projektu, ki ima velik potencial za dejansko izvedbo.



Univerza v Ljubljani
Fakulteta za gradbeništvo
in geodezijo



»Projekt delno financira Evropska unija, in sicer iz Evropskega socialnega sklada. Projekt se izvaja v okviru Operativnega programa razvoja človeških virov za obdobje 2007–2013, 1. razvojne prioritete »Spodbujanje podjetništva in prilagodljivosti« ter prednostne usmeritve 1.3. »Štipendijske sheme«, v okviru potrjene operacije »Po kreativni poti do praktičnega znanja«.



REPUBLIKA SLOVENIJA
MINISTRSTVO ZA IZOBRAŽEVANJE,
ZNANOST IN ŠPORT



Naslov dela: **Ureditev kolesarske steze in pešpoti v Občini Šet Rupert**

Pedagoški mentorji: Alma Zavodnik Lamovšek, Andreja Cirman

Delovni mentorji: Judita Thaler, Iztok Kovačič

Urednica: Alma Zavodnik Lamovšek

Avtorji: Miha Bevcer, Kristina Capuder, Jure Hafnar, Simon Lesjak, Ana Pagon, Neža Pagon, Eva Primožič, Irena Rojko, Rok Urbanija

Oblikovanje in postavitve za tisk: Miha Bevcer, Jure Hafnar, Ana Pagon, Eva Primožič

Avtorji fotografij: Miha Bevcer, Jure Hafnar, Simon Lesjak, Eva Primožič

Bibliografska oprema in informacijsko-dokumentacijske storitve: doc. dr. Teja Koler Povh

Izdajatelj: UL Fakulteta za gradbeništvo in geodezijo, Ljubljana, junij 2016

Publikacija je brezplačna in prosto dostopna na: <http://drugg.fgg.uni-lj.si/5582/>

