

Univerza  
v Ljubljani

Fakulteta  
za gradbeništvo  
in geodezijo



Jamova cesta 2  
1000 Ljubljana, Slovenija  
<http://www3.fgg.uni-lj.si/>

**DRUGG** – Digitalni repozitorij UL FGG  
<http://drugg.fgg.uni-lj.si/>

To je izvirna različica zaključnega dela.

Prosimo, da se pri navajanju sklicujete na bibliografske podatke, kot je navedeno:

Medvešek, S. 2012. Spreminjanje namenske rabe prostora s primerjavo podatkov občinskih prostorskih aktov na primeru občine Šentjernej. Diplomaska naloga. Ljubljana, Univerza v Ljubljani, Fakulteta za gradbeništvo in geodezijo. (mentorica Foški, M., somentorica Zavodnik Lamovšek, A.): 43 str.

University  
of Ljubljana

Faculty of  
Civil and Geodetic  
Engineering



Jamova cesta 2  
SI – 1000 Ljubljana, Slovenia  
<http://www3.fgg.uni-lj.si/en/>

**DRUGG** – The Digital Repository  
<http://drugg.fgg.uni-lj.si/>

This is original version of final thesis.

When citing, please refer to the publisher's bibliographic information as follows:

Medvešek, S. 2012. Spreminjanje namenske rabe prostora s primerjavo podatkov občinskih prostorskih aktov na primeru občine Šentjernej. B.Sc. Thesis. Ljubljana, University of Ljubljana, Faculty of civil and geodetic engineering. (supervisor Foški, M., co-supervisor Zavodnik Lamovšek, A.): 43 pp.

Univerza  
v Ljubljani

Fakulteta za  
*gradbeništvo in  
geodezijo*



Jamova 2  
1000 Ljubljana, Slovenija  
telefon (01) 47 68 500  
faks (01) 42 50 681  
fgg@fgg.uni-lj.si

VISOKOŠOLSKI ŠTUDIJ  
GEODEZIJE  
SMER GEODEZIJA V  
INŽENIRSTVU

Kandidatka:

**SIMONA MEDVEŠEK**

**SPREMINJANJE NAMENSKE RABE PROSTORA S  
PRIMERJAVO PODATKOV OBČINSKIH  
PROSTORSKIH AKTOV NA PRIMERU OBČINE  
ŠENTJERNEJ**

Diplomska naloga št.: 388/GI

**MODIFICATION OF THE LAND USE WITH THE  
COMPARISON OF MUNICIPAL SPATIAL PLANNING  
ACT DATA ON THE EXAMPLE OF THE  
MUNICIPALITIES OF ŠENTJERNEJ**

Graduation thesis No.: 388/GI

**Mentorica:**

viš. pred. mag. Mojca Foški

**Predsednik komisije:**

viš. pred. mag. Samo Drobne

**Somentorica:**

doc. dr. Alma Zavodnik Lamovšek

**Član komisije:**

izr. prof. dr. Tomaž Ambrožič

doc. dr. Simona Savšek

Ljubljana, 30. 11. 2012

Univerza  
v Ljubljani

Fakulteta za  
gradbeništvo in  
geodezijo

Jamova 2  
1000 Ljubljana, Slovenija  
telefon (01) 47 68 500  
faks (01) 42 50 681  
fgg@fgg.uni-lj.si







## **STRAN ZA POPRAVKE, ERRATA**

**Stran z napako**

**Vrstica z napako**

**Namesto**

**Naj bo**

**IZJAVA O AVTORSTVU**

Podpisana Medvešek Simona izjavljam, da sem avtorica diplomske naloge z naslovom:  
»SPREMINJANJE NAMENSKE RABE PROSTORA S PRIMERJAVO PODATKOV OBČINSKIH  
PROSTORSKIH AKTOV NA PRIMERU OBČINE ŠENTJERNEJ«.

Izjavljam, da je elektronska različica v vsem enaka tiskani.

Izjavljam, da dovoljujem objavo elektronske različice v repozitoriju UL FGG.

Ljubljana, 16. 11. 2012

Medvešek Simona

## **BIBLIOGRAFSKO - DOKUMENTACIJSKA STRAN IN IZVLEČEK**

<b>UDK:</b>	<b>711.1:352 (043.2)</b>
<b>Avtor:</b>	<b>Simona Medvešek</b>
<b>Mentorica:</b>	<b>viš. pred. mag. Mojca Foški</b>
<b>Somentorica:</b>	<b>doc. dr. Alma Zavodnik Lamovšek</b>
<b>Naslov:</b>	<b>Spreminjanje namenske rabe prostora s primerjavo podatkov občinskih prostorskih aktov na primeru občine Šentjernej</b>
<b>Tip dokumenta:</b>	<b>Diplomska naloga – visokošolski strokovni študij</b>
<b>Obseg in oprema:</b>	<b>44 str., 15 preg., 11 sl., 5 pril.</b>
<b>Ključne besede:</b>	<b>občinski prostorski akti, osnovna namenska raba, podrobna namenska raba, Občina Šentjernej</b>

### **Izveček**

V diplomski nalogi so opisani občinski prostorski akti skozi čas v obdobju 1984 - 2007. Izvedena je primerjava med Dolgoročnim planom Občine Novo mesto za obdobje 1986 - 2000 in družbenim planom Občine Novo mesto za obdobje 1986 - 1990, za območje Občine Šentjernej - dopolnjen 1997, z zadnjimi spremembami leta 2004 in Občinskem prostorskim načrtom Občine Šentjernej, sprejetim leta 2010. Opisana in grafično prikazana je primerjava kategorije namenske rabe prostora po Pravilniku o pripravi prostorskih sestavin dolgoročnih in srednjeročnih družbenih planov občin v digitalni obliki 2003 in po Pravilniku o vsebini, obliki in načinu priprave OPN ter pogojih za določitev območij sanacij razpršene gradnje in območij za razvoj in širitev naselij 2007. Analize in primerjave osnovne namenske rabe prostora (stavbna, kmetijska, gozdna, vodna in druga zemljišča) v Občini Šentjernej so izvedene v programu ArcGIS. V nalogi so prikazane študije gospodarskih, kmetijskih in demografskih kazalnikov, ki prav tako vplivajo na rezultate analize. V zaključnem delu je prikazana analiza osnovne in podrobne namenske rabe prostora glede na število prebivalcev v občini.

**BIBLIOGRAPHIC-DOCUMENTALISTIC INFORMATION**

- UDC:** 711.1:352 (043.2)
- Author:** Simona Medvešek
- Supervisor:** Sen. Lect. Mojca Foški, M. Sc.
- Co-supervisor:** Assist. Prof. Alma Zavodnik Lamovšek, Ph.D.
- Title:** Modification of the land use with the comparison of municipal spatial planning act data on the example of the municipalities of Šentjernej
- Document type:** Graduation Thesis – Higher professional studies
- Notes:** 44 p., 15 tab., 11 fig., 5 ann.
- Keywords:** municipal spatial planning act, basic land use, detailed land use, municipality Šentjernej

**Abstract**

In my diploma paper it describes spatial planning of municipalities through time period from 1984 to 2007. There is a comparison carried out between the Long-term planning of the Novo mesto municipality in the years from 1986 until 2000, and the Social planning of the Novo mesto municipality in the years between the 1986 and 1990 - edited in 1997, with last changes made in 2004, and the Municipal spatial planning of the Šentjernej municipality, made official in 2010. I described and graphically presented the comparison of categories regarding the spatial purposive use according to Regulations on the preparation of the spatial components of long-term and medium-term social plans of municipalities in digital form 2003 and Regulations on the content, form and method of preparation of OPN and conditions for determining areas of dispersed settlement and rehabilitation of areas for development and expansion of settlements in 2007. Analysis and comparisons regarding the basic spatial purposive use (building land, agricultural land, woodlands, etc.) of the Šentjernej municipality have been made in the ArcGIS program. In my diploma paper it also presents studies of economic, agricultural and demographic indicators which affect the results of analysis as well. In the conclusion it presents the analysis of the basic and detailed spatial purposive use considering the sum of inhabitants living in the municipality.

## **ZAHVALA**

Za pomoč pri nastajanju diplomske naloge se iskreno zahvaljujem mentorici viš. pred. mag. Mojci Foški, somentorici doc.dr. Almi Zavodnik Lamovšek in Mihi Konjarju za nasvete ter pomoč pri izdelavi te naloge.

Najlepša zahvala vsem, ki ste me spodbujali in mi stali ob strani, prav posebej pa mojim staršem, fantu in sinčku za potrpljenje skozi vsa ta leta.

**KAZALO VSEBINE**

<b>1</b>	<b>UVOD.....</b>	<b>1</b>
1.1	Namen in cilj naloge.....	1
1.2	Struktura naloge.....	1
<b>2</b>	<b>OBČINSKI PROSTORSKI AKTI SKOZI ČAS.....</b>	<b>3</b>
2.1	Prostorski akti po Zakonu o urejanju prostora in Zakonu o urejanju naselij in drugih posegov v prostor..	3
2.2	Prostorski akti po Zakonu o urejanju prostora.....	5
2.3	Prostorski akt po Zakonu o prostorskem načrtovanju.....	5
2.4	Vsebina občinskega prostorskega načrta .....	7
2.4.1	Strateški del občinskega prostorskega načrta .....	7
2.4.2	Izvedbeni del OPN .....	10
2.5	Urbanistični načrt .....	12
<b>3</b>	<b>METODOLOŠKI PRISTOP .....</b>	<b>13</b>
3.1	Primerjava kategorij namenske rabe prostora glede na normativne predpise urejanja prostora v različnih obdobjih.....	13
3.2	Prikaz in primerjava kategorij namenske rabe prostora glede na obravnavane prostorske akte v občini Šentjernej .....	14
3.3	Topološka ureditev podatkov za potrebe analize namenske rabe prostora .....	18
3.3.1	Pridobitev podatkov .....	18
3.3.2	Topološka ureditev podatkov v prostorskih aktih občine Šentjernej iz leta 2004 in 2010.....	18
3.3.3	Ureditev in uskladitev meje občine med obravnavanima prostorskima aktoma Občine Šentjernej.....	20
<b>4</b>	<b>ANALIZA IN PRIMERJAVA NAMENSKE RABE PROSTORA MED LETI 2004 IN 2010.....</b>	<b>21</b>
4.1	Predstavitev Občine Šentjernej.....	21
4.1.1	Prebivalstvo v občini Šentjernej.....	23
4.1.2	Gospodarstvo v občini Šentjernej.....	24
4.1.3	Kmetijstvo v Občini Šentjernej.....	25
4.2	Predstavitev prostorskih aktov Občine Šentjernej v letih 2004 in 2010 .....	26
4.3	Analiza in primerjava osnovne namenske rabe prostora občine Šentjernej.....	29
4.4	Analiza in primerjava podrobne namenske rabe prostora v Občini Šentjernej.....	32
<b>5</b>	<b>SKLEPNE UGOTOVITVE IN ZAKLJUČEK .....</b>	<b>39</b>

**VIRI** ..... 41

**PRILOGE** ..... 43

**KAZALO PREGLEDNIC**

Preglednica 2.1: Sistem prostorskih aktov .....	4
Preglednica 2.2: Sistem prostorskih aktov po ZUreP-1 .....	5
Preglednica 2.3: Sistem prostorskih aktov po ZPNačrt .....	6
Preglednica 2.4: Veljavnost prostorskih aktov po obdobjih .....	6
Preglednica 3.1: Primerjava kategorij namenske rabe prostora glede na obravnavane prostorske akte v letu 2004 in 2010 .....	16
Preglednica 4.1: Število prebivalcev v Občini Šentjernej in v Sloveniji od leta 2002 do 2011 .....	23
Preglednica 4.2: Delovno aktivno prebivalstvo med leti 2005 in 2011 v Sloveniji in občini .....	24
Preglednica 4.3: Povprečna mesečna bruto plača in število zaposlenih v Sloveniji in v občini Šentjernej od leta 2006 do 2011 .....	24
Preglednica 4.4: Število podjetij od leta 2006 do 2010 v Sloveniji in Občini Šentjernej .....	25
Preglednica 4.5: Površine kmetijskih rab in deleži v Sloveniji in Občini Šentjernej leta 2000 in 2010 .....	26
Preglednica 4.6: Primerjava površin in delež osnovne namenske rabe prostora Občine Šentjernej .....	29
Preglednica 4.7: Primerjava stavbnih zemljišč .....	31
Preglednica 4.8: Primerjava površin in deležev podrobne namenske rabe prostora v Občini Šentjernej .....	34
Preglednica 4.9: Obseg stavbnih zemljišč na prebivalca v Občini Šentjernej .....	36
Preglednica 4.10: Obseg površin podrobne namenske rabe prostora na prebivalca v Občini Šentjernej .....	37



## KAZALO SLIK

Slika 3.1: Primer s topološkim pravilom "Must Not HaveGaps" ( PS SDPO Novo mesto za območje Občine Šentjernej, 2004) .....	19
Slika 3.2: Razlika v mejah (PS SDPO Novo mesto za območje Občine Šentjernej, 2004, OPN Šentjernej, 2010) .....	20
Slika 4.1: Prikaz lege občine v Sloveniji (Združenje občin Slovenije, 2012).....	21
Slika 4.2: Prikaz Občine Šentjernej (GURS, 2012).....	22
Slika 4.3: Zunanji muzej in Kartuzijanski samostan Pleterje (Medvešek, 2012) .....	22
Slika 4.4: Nahajališče fosilov v okolici Šentjerneja pod Gorjanci (Medvešek, 2012).....	23
Slika 4.5:Prikaz kmetijskih dejavnosti v Občini Šentjernej (Medvešek, 2012).....	30
Slika 4.6: Primer kamnoloma Kremen (Medvešek, 2012) .....	31
Slika 4.7: Prikaz sprememb pri območju stavbnega zemljišča rumene - PS SDPO (2004) in modre - OPN (2010) (PS SDPO Novo mesto za območje Občine Šentjernej, 2004, OPN Šentjernej, 2010).....	31
Slika 4.8: S širjenjem kamnoloma Cerov Log, vidimo kako se širi na zemljišča druge osnovne namenske rabe prostora (Medvešek, 2012).....	32
Slika 5.1: Sprememba površin osnovne namenske rabe prostora med PS SDPO Šentjernej (2004) in OPN Šentjernej (2010) (PS SDPO Novo mesto za območje Občine Šentjernej, 2004, OPN Šentjernej, 2010).....	39

**KAZALO PRILOG**

PRILOGA A: Primerjava kategorij namenske rabe prostora glede na normativne predpise urejanja prostora .....	A
PRILOGA B: Grafični prikaz osnovne namenske rabe prostora občine Šentjernej 2004 .....	B
PRILOGA C: Grafični prikaz osnovne namenske rabe prostora Občine Šentjernej 2010.....	C
PRILOGA D: Grafični prikaz podrobne namenske rabe prostora Občine Šentjernej.....	D
PRILOGA E: Enotni grafični znaki za prikazovanje območij in površin podrobnejše namenske rabe prostora.....	F

## OKRAJŠAVE IN SIMBOLI

DLN	Državni lokacijski načrt
DOF	Državni ortofoto
DP	Dolgoročni plan
DPO	Dolgoročni plan občine
DPN	Državni prostorski načrt
DSPN	Državna strategija prostorskega načrta
OLN	Občinski lokacijski načrt
OPN	Občinski prostorski načrt
OPPN	Občinski podrobni prostorski načrt
OSPN	Občinski strateški prostorski načrt
PIN	Prostorski izvedbeni načrt
PIP	Prostorski izvedbeni pogoji
PRO	Prostorski red občine
PRS	Prostorski red Slovenije
PS SDPO	Odlok o spremembah in dopolnitvah prostorskih sestavin Dolgoročnega in družbenega plana občine
PUP	Prostorski ureditveni pogoji
RPN	Regionalni prostorski načrt
RZPR	Regionalna zasnova prostorskega razvoja
SDP	Srednjeročni družbeni plan
SPRO	Strategija prostorskega razvoja občine
SPRS	Strategija prostorskega razvoja Slovenije
SR	Socialistična republika
SURS	Statistični urad Republike Slovenije
UL RS	Uradni list Republike Slovenije
ZPNačrt	Zakon o prostorskem načrtovanju
ZSZ	Zakon o stavbnih zemljiščih
ZUN	Zakon o urejanju naselij in drugih posegov v prostor
ZUreP	Zakon o urejanju prostora
ZUreP - 1	Zakon o urejanju prostora

» Ta stran je namenoma prazna «

# 1 UVOD

Urejanje prostora je načrtovanje in razmeščanje človekovih dejavnosti v prostoru v najširšem smislu, upoštevajoč tehnične, socialno - ekonomske, okoljevarstvene, oblikovne in druge vidike. Zajema vse prostorske razsežnosti, od držav, regij, občin oz. lokalnih skupnosti, mest, vasi do posameznih lokacij (Pogačnik, 1999).

Smisel urejanja prostora je določati rabo prostora. Glede na razvoj v prostoru ločimo tudi stalne in začasne rabe. Stalna raba je na primer varstvo naravnega parka, začasna pa površine za ljubiteljsko obdelovanje, ki jih nameravamo v prihodnosti pozidati. Pri razvoju v prostoru zato govorimo tudi o sosledju rab v času v istem prostoru: gozdna raba na rodovitnih tleh se spremeni v kmetijsko, ta zaradi bližajoče se urbanizacije v vrtičkarstvo in končno v stanovanjska stavbna zemljišča. Za pregled rabe površin izdelamo bilance v ha. Glede na prejšnje bilance ugotovljamo spreminjanje rabe. V splošnem velja da se urbane rabe tal širijo, kmetijske pa krčijo. V Sloveniji se širi tudi slabši gozd (Pogačnik, 1992).

## 1.1 Namen in cilj naloge

Diplomsko delo predstavlja spremembe velikosti površin namenske rabe prostora na območju Občine Šentjernej med leti 2004 in 2010. Leta 1984 je bil sprejet Zakon o urejanju prostora (v nadaljevanju ZUreP). V povezavi s tem zakonom so občine sprejele dolgoročne plane za obdobje 1986 - 2000 in družbene plane za obdobje 1986 - 1990. Zaradi velikih družbenih sprememb ter slovenski osamosvojitvi in novi ustavni ureditvi se je leta 2003 spremenila zakonodaja in nastal je nov Zakon o urejanju prostora (v nadaljevanju ZUreP-1). Zakonodaja se je hitro spreminjala, saj je omenjeni zakon že leta 2007 nadomestil nov Zakon o prostorskem načrtovanju (v nadaljevanju ZPNačrt).

Glavni namen diplomske naloge je ugotoviti, za koliko se je spremenila površina osnovne namenske rabe prostora med obravnavanima prostorskima aktoma. Območja osnovne namenske rabe prostora obsegajo stavbna zemljišča, kmetijska zemljišča, gozdna zemljišča, vode in druga zemljišča.

## 1.2 Struktura naloge

Diplomska naloga je razdeljena na pet poglavij. Uvodu sledi drugo poglavje, v katerem je obrazložena zakonodaja. Predstavljeni so prostorski akti ter zakoni, katerim pripadajo različni prostorski akti. Ugotovili smo, kateri prostorski akti glede na urejanje prostora se še uporabljajo in so veljavni še danes.

V tretjem poglavju je opisan metodološki pristop za izdelavo primerjave namenske rabe prostora v Občini Šentjernej. Primerjava kategorij namenske rabe prostora je izvedena glede na Pravilnik o pripravi prostorskih sestavin dolgoročnih in srednjeročnih družbenih planov občin v digitalni obliki (v nadaljevanju Pravilnik, 2003) in Pravilnik o vsebini, obliki in načinu priprave OPN ter pogojih za določitev območij sanacij razpršene gradnje in območij za razvoj in širitev naselij (v nadaljevanju

Pravilnik OPN, 2007). Del tega poglavja je namenjen tudi opisu topološke ureditve podatkov, ki so potrebni za izvedbo analize.

V četrtem poglavju je predstavljena Občina Šentjernej s tabelarično predstavitevijo nekaterih osnovnih statističnih podatkov o številu prebivalcev, delovno aktivnih prebivalcev, povprečni mesečni bruto plači, številu zaposlenih, številu podjetij in površini kmetijskih rab. Prikazana je tudi analiza osnovne namenske rabe prostora, izdelana v programskem orodju ArcGIS, ter rezultati.

V zadnjem zaključnem poglavju so komentarji rezultatov, ugotovitve ter primerjava odstopanj namenske rabe prostora.

## 2 OBČINSKI PROSTORSKI AKTI SKOZI ČAS

Prostorski akti so instrumenti prostorskega načrtovanja in so najpomembnejši pri urejanju prostora. Občinski prostorski akt mora biti skladen z državnim prostorskim aktom in regionalnim prostorskim načrtom. Prostorski akti so po vsebini razvrščeni na strateške oz. konceptualne in izvedbene oz. normativne. Tudi izvedbeni prostorski akti ne smejo vplivati na spremembo odločitev v strateških prostorskih aktih (Dekleva in sod., 2011).

Strateški prostorski akti določajo usmeritve, cilje, zasnovo prostorskega razvoja ter razporeditev dejavnosti na območju države, regije ali posamezne občine. Pri načrtovanju prostora jih morajo upoštevati prostorski načrtovalci in drugi organi. Izvedbeni prostorski akti določajo pravni režim in pravno normo, katere mora upoštevati vsak, ki gradi ali posega v prostor. Izvedbeni akti morajo slediti ciljem strateških aktov, saj so osnove izvedbenih aktov. Izvedbeni prostorski akti so tudi osnova za izdajo ustreznih upravnih dovoljenj za usmeritve posega v prostor. Pristojni organi izdajo investitorjem dovoljenje za natančno določene posege v prostor ali gradnjo določenega objekta (Dekleva in sod., 2011).

Prostorski akt je sestavljen iz grafičnega in tekstualnega dela, ki predstavljata celoto in se medsebojno dopolnjujeta. V obeh delih morajo biti jasni in nedvoumni (Dekleva in sod., 2011).

V nadaljevanju so opisani sistemi prostorskih aktov ter namen in vsebina posameznih prostorskih aktov znotraj teh sistemov po veljavni in prejšnjih prostorskih zakonodajah v obdobju 1984 - 2007 (Dekleva in sod., 2011):

- Prostorski akti po ZUreP in Zakonu o urejanju naselij in drugih posegov v prostor (v nadaljevanju ZUN, 1984)
- Prostorski akti po Zakonu o urejanju prostora (v nadaljevanju ZUreP-1)
- Prostorski akti po ZPNačrt

V nadaljevanju opisane občinske prostorske akte v praksi srečujemo še danes, razen v nekaterih občinah, kjer so na podlagi ZPNačrt že sprejeli nove občinske prostorske načrte, s katerimi so nadomestili vse prostorske akte iz prej veljavnih sistemov.

### 2.1 Prostorski akti po Zakonu o urejanju prostora in Zakonu o urejanju naselij in drugih posegov v prostor

Skupščina Socialistične Republike je leta 1984 sprejela prostorske zakone:

- Zakon o urejanju prostora (ZUreP)
- Zakon o urejanju naselij in drugih posegov v prostor (ZUN)
- Zakon o stavbnih zemljiščih (v nadaljevanju ZSZ)

Vsebina ZUreP (1984) in ZUN (1984) se je med drugim nanašala tudi na vsebino in način priprave prostorskih aktov. Veljala sta vse do konca leta 2002, ko ju je zamenjal novi ZUreP-1 (2003). ZSZ (1984) pa je urejal pogoje za realizacijo načrtovanih prostorskih ureditev na stavbnih zemljiščih. Zaradi velikih družbenopolitičnih sprememb v 90-ih letih, je bil leta 1997 v celoti prenovljen (Dekleva in sod., 2011).

ZUreP je bil "krovni" zakon na področju urejanja prostora. Preglednica 2.1 ponazarja predstavitev prostorskih planskih aktov po ZUreP.

### Preglednica 2.1: Sistem prostorskih aktov

Raven akta	Vrsta akta
Državni	Dolgoročni plan (DP) SR Slovenije za obdobje 1986 - 2000 Srednjeročni družbeni plan (SDP) SR Slovenije za obdobje 1986 - 1990
Občinski	Dolgoročni plan občine (DPO) za obdobje 1986 - 2000 Srednjeročni družbeni plan občine (SDP) za obdobje 1986 - 1990

Vir: Dekleva in sod., 2011

Srednjeročni družbeni plan občine naj bi se pripravljala vsakih pet let. Za večino občin še danes veljajo sprejeti DPO in SDP, seveda s spremembami in dopolnitvami.

ZUN je bil operativni zakon. Določal je izvedbo odločitev o graditvi, širitvi in prenovi naselij ter drugih posegov v prostor iz prostorskih sestavin planskih aktov (Dekleva in sod., 2011).

Po ZUN poznamo dve vrsti prostorskih izvedbenih aktov:

- prostorski ureditveni pogoji (v nadaljevanju PUP),
- prostorski izvedbeni načrt (v nadaljevanju PIN).

PUP so bili podlaga za izdelavo lokacijske dokumentacije za podrobnejšo umestitev posameznega posega oz. objekta v prostor. Lokacijska dokumentacija je bila po ZUN strokovna podlaga za izdajo lokacijskega dovoljenja, na podlagi katerega so se pripravljali projekti za izdajo gradbenega dovoljenja.

PIN so bili izvedbeni prostorski akti, ki so podrobno določili rešitve v zvezi s predvidenimi prostorskimi ureditvami. Izdelovali so se zazidalni načrt, ureditveni načrt in lokacijski načrt. Bili so tudi podlaga za izdajo lokacijskega dovoljenja. Prostorske rešitve so morale biti tako jasne in nedvoumne, da je bilo na njihovi podlagi mogoče izdati lokacijsko dovoljenje brez lokacijske dokumentacije. PIN so bili tudi podlaga za parcelacijo stavbnih zemljišč ter za razlastitve in omejitve lastninske pravice na nepremičninah.

PUP večino občin še vedno uporablja pri posegih v prostor, PIN pa se je v večini primerov opustil (Dekleva in sod., 2011).



## 2.2 Prostorski akti po Zakonu o urejanju prostora

Vsebino vseh treh zakonov iz leta 1984 je konec leta 2002 zamenjal ZUreP-1.

Preglednica 2.2 prikazuje razvrstitev prostorskih aktov po ZUreP-1. Ta je prostorske akte razvrščal na državne, občinske in skupne (regionalne). Strateški prostorski akti določajo politiko prostorskega razvoja z zasnovo prostorskih ureditev in predstavljajo podlago za podrobnejše načrtovanje z izvedbenimi prostorskimi akti. Izvedbeni prostorski akti določajo rabo prostora in razmestitev dejavnosti, ter merila in pogoje za urejanje prostora.

**Preglednica 2.2: Sistem prostorskih aktov po ZUreP-1**

		DELITEV PROSTORSKIH AKTOV- glede na namen	
		STRATEŠKI AKTI	IZVEDBENI AKTI
		Določajo politiko prostorskega razvoja z zasnovami prostorskih ureditev, kot izhodišče za podrobnejše načrtovanje z izvedbenimi prostorskimi akti.	Podrobneje določajo rabo prostora in razmestitev dejavnosti v njem s pogoji in merili za umestitev predvidenih posegov v prostor (lokacijski pogoji za pripravo projektov za gradbeno dovoljenje).
PROSTORSKI AKTI- glede na pristojnost in hierarhijo	DRŽAVNI PROSTORSKI AKTI	<b>Strategija prostorskega razvoja Slovenije (SPRS)</b> <b>Prostorski red Slovenije (PRS)</b> Dokumenta sprejeta leta 2004 in še vedno veljavna državna akta	<b>Državni lokacijski načrt (DLN)</b>
	REGIONALNI PROSTORSKI AKTI	<b>Regionalna zasnova prostorskega razvoja (RZPR)</b> v času veljavnosti ZUreP-1 ni prišlo do priprave in sprejetja novega dokumenta.	
	OBČINSKI PROSTORSKI AKTI	<b>Strategija prostorskega razvoja občine (SPRO)</b> v času veljavnosti ZUreP-1 ni prišlo do priprave in sprejetja novega dokumenta.	<b>Prostorski red občine (PRO)</b> v času veljavnosti ZUreP-1 ni prišlo do sprejetja novega PRO <b>Občinski lokacijski načrt (OLN)</b>

Vir: Dekleva in sod., 2011

Sistem prostorskih aktov po tem zakonu temelji na načelu hierarhije prostorskih aktov. Občinski akti ne smejo biti v nasprotju z državnimi in skupnimi prostorskimi akti. Izvedbeni prostorski akti pa ne smejo vplivati na odločitve strateških aktov.

Prostorski akt je po veljavnosti časovno neomejen, razen veljavnost lokacijskih načrtov, ki velja do izvedbe, ko so z načrtom objekti zgrajeni in v uporabi. ZUreP-1 je določil, da se morajo prostorski akti pripravljati v digitalni obliki, kar je pomenilo tudi bolj natančne določitve grafične oblike in enotne grafične znake (Dekleva in sod., 2011).

## 2.3 Prostorski akt po Zakonu o prostorskem načrtovanju

Po dobrih štirih letih je ZUreP-1 v letu 2007 zamenjal ZPNačrt.

Prostorski akti po ZPNačrt določajo nove vrste in nove vsebine. Iz Preglednice 2.3 razberemo njihovo pripravo in sprejemanje. Razvrščajo se na državne, občinske in medobčinske. Občina lahko sprejme celovit občinski prostorski načrt (v nadaljevanju OPN) ali le-tega nadomesti z dvema ločenima

prostorskima aktoma, z občinskim strateškim prostorskim načrtom (v nadaljevanju OSPN) in OPN kot izvedbenim aktom.

**Preglednica 2.3: Sistem prostorskih aktov po ZPNačrt**

		DELITEV PROSTORSKIH AKTOV- glede na namen	
		STRATEŠKI AKTI	IZVEDBENI AKTI
		Določajo cilj in izhodišča prostorskega razvoja.	Podlaga za pripravo projektov in izdajanje gradbenih dovoljenj po predpisih o graditvi objektov.
PRSTORSKI AKTI- glede na pristojnost in hierarhijo	DRŽAVNI PROSTORSKI AKTI	<b>Državni strateški prostorski načrt (DSPN)</b> Naj bi nadomestil še vedno veljavni (SPRS) in (PRS).	<b>Državni prostorski načrt (DPN)</b> Nadomešča (DLN).
	MEDOBČINSKI PROSTORSKI AKTI		<b>Regionalni prostorski načrt (RPN)</b> Namenjen prostorskim ureditvam, ki segajo na območje več občin, je zamelek bodočih pokrajinskih prostorskih aktov, katerih priprava in sprejemanje bosta mogoča po institucionalni ureditvi pokrajin, hkrati so podlaga za črpanje sredstev EU.
	OBČINSKI PROSTORSKI AKTI	OBČINSKI PROSTORSKI NAČRT (OPN)	
		Občinski strateški prostorski načrt (OSPN)	Občinski prostorski načrt (OPN)
		<b>Občinski podrobni prostorski načrt (OPPN)</b> Nadomešča (OLN) <b>Urbanistični načrt</b> Predpisan za območja mest in večjih naselij ter drugih razvojnih središč kot del OPN.	

Vir: Dekleva in sod., 2011

Tudi po tem zakonu velja podobna hierarhija prostorskih aktov. Najvišji prostorski akt je državni strateški prostorski načrt, zato z njim ne sme biti v nasprotju noben drug prostorski akt. OPN ne smejo biti v nasprotju z državnimi in medobčinskimi prostorskimi akti. OPPN pa mora biti v skladu z OPN. Glede na vsebino lahko razvrščamo prostorske akte na strateške in izvedbene. Izvedbenim prostorskim aktom uvrščamo akte, ki so podlaga za pripravo projektov in izdajanje gradbenih dovoljenj: DPN, OPN in OPPN (Dekleva in sod., 2011).

Prostorski akti so sestavljeni iz grafičnega in tekstualnega dela in sicer v digitalni obliki. Arhiviranje in vpogled vanje je možen v obeh oblikah, tako v digitalni kot v analogni obliki. Prostorski akt se sprejme z odlokom, državni prostorski načrt pa sprejme vlada z uredbo.

Preglednica 2.4 prikazuje veljavnost prostorskih aktov v obdobju 1984 - 2007.

**Preglednica 2.4: Veljavnost prostorskih aktov po obdobjih**

Zakonodaja	Veljavnost aktov	Strateški akti	Izvedbeni akti
ZUreP (1984)	SPRS ne velja več	SPRS, PSO	PIN, PUP
ZUreP-1 (2002)	Vsi veljajo	SPRS, PRS, RZPR, SPRO	DLN, PRO, OLN
ZPNačrt (2007)	DSPN še ni sprejet	DSPN, OSPN	DPN, RPN, OPN, OPPN

Vir: Dekleva in sod., 2011

## 2.4 Vsebina občinskega prostorskega načrta

OPN je opredeljen v ZPNačrt, ki je bil sprejet aprila 2007, podrobneje pa ga določa Pravilnik o vsebini, obliki in načinu priprave občinskega prostorskega načrta ter pogojih za določitev območij sanacije razpršene gradnje in območij za razvoj in širitev naselij (Uradni list RS, št. 99/07). OPN je prostorski akt, s katerim se določi celotno območje občine. Pri njegovi izdelavi se upoštevajo usmeritve iz državnih prostorskih aktov, razvojnih potreb občine ter varstvenih zahtev. Na podlagi OPN se (ZPNačrt, 2007):

- določijo cilj in izhodišče prostorskega razvoja občine,
- načrtujejo prostorske ureditve lokalnega pomena,
- določijo pogoji umeščanja objektov v prostor (prostorski izvedbeni pogoji).

OPN je podlaga za pripravo projektov za pridobitev gradbenega dovoljenja, razen na območjih, kjer je predviden občinski podrobni prostorski načrt (OPPN).

OPN vsebuje strateški in izvedbeni del.

### 2.4.1 Strateški del občinskega prostorskega načrta

Strateški del OPN določa (Pravilnik OPN, 2007):

- izhodišča in cilje prostorskega razvoja občine,
- zasnovo prostorskega razvoja občine,
- zasnovo gospodarske javne infrastrukture in grajenega javnega dobra lokalnega pomena,
- okvirna območja naselij, vključno z območji razpršene gradnje, ki so z njimi prostorsko povezana,
- okvirna območja razpršene poselitve,
- usmeritve za razvoj poselitve in za celovito prenavo,
- usmeritve za razvoj v krajini,
- usmeritve za določitev namenske rabe zemljišč,
- usmeritve za določitev prostorskih izvedbenih pogojev.

#### Izhodišča in cilji prostorskega razvoja občine

Določajo se na podlagi (Pravilnik OPN, 2007):

- ugotovitev, ki izhajajo iz analiz stanja, teženj in možnosti prostorskega razvoja,
- razvojne potrebe v občini ter razvojne potrebe države in regije,
- medsebojnih vplivov in povezav z območji sosednjih občin.

Ob upoštevanju hierarhično višjih prostorskih aktov, sektorskih aktov ter načel prostorskega razvoja se določijo cilji skladnega prostorskega razvoja občine. Ciljem se lahko določijo prednosti glede njihovega uresničevanja.

### **Zasnova prostorskega razvoja občine**

V zasnovi prostorskega razvoja občine se določijo (Pravilnik OPN, 2007):

- območja za razvoj poselitve in razvoj dejavnosti,
- omrežje naselij, z vlogo in funkcijo posameznih naselij,
- prometno povezovanje naselij v občini in regiji,
- druga za občino pomembna območja: območja prepoznavnih naravnih in drugih kvalitiet prostora, površinske vode, območja mineralnih surovin, odlagališča odpadkov.

Z zasnovo prostorskega razvoja se določijo tudi urbana središča, za katera je potrebno izdelati urbanistični načrt.

### **Zasnova gospodarske javne infrastrukture in grajenega javnega dobra lokalnega pomena**

Usmeritve prostorskega razvoja občine prikažejo obstoječa omrežja in objekte državnega in regionalnega pomena ter prikažejo pomembnejša obstoječa in načrtovana omrežja in objekte lokalnega pomena (Pravilnik OPN, 2007):

- prometno infrastrukturo,
- elektronske komunikacije,
- energetiko, skladno z lokalnim energetskega konceptom,
- komunalno in vodno gospodarstvo ter varstvo okolja,
- drugo gospodarsko infrastrukturo lokalnega pomena.

Z zasnovo gospodarske javne infrastrukture se opredelijo načini navezovanja gospodarske javne infrastrukture lokalnega pomena in njihovega povezovanja z objekti državnega in regionalnega pomena. Prikažejo se tista območja v občini, kjer je potrebna dopolnitev ali obnova omrežij in objektov gospodarske javne infrastrukture v širšem obsegu.

### **Okvirna območja naselij, vključno z območji razpršene gradnje, ki so z njimi prostorsko povezana**

Strateški del OPN določa okvirna območja (Pravilnik OPN, 2007):

- naselij,
- naselij, ki zajemajo tudi območja razpršene gradnje,
- novih naselij razpršene gradnje,
- posebna območja razpršene gradnje.

### **Določitev območij razpršene poselitve**

Določijo se okvirna območja razpršene poselitve na podlagi kriterijev prepoznavnosti prostora (Pravilnik OPN, 2007):

- poselitve nizke gostote kot avtohtonega poselitvenega vzorca v krajini,
- pojava samotnih kmetij, zaselkov, razdrobljenih, razpršenih, raztresenih, razpostavljenih in razloženih naselij ter drugih oblik strnjenih manjših naselij, ki jih tvorijo objekti, zgrajeni pred letom 1967,
- demografske ogroženosti.

Načrtovanje novih posegov v prostor je skladno z državnim strateškim prostorskim načrtom.

### **Usmeritve za razvoj poselitve in celovito prenavo**

Usmeritve za razvoj poselitve se določajo predvsem za (Pravilnik OPN, 2007):

- razvoj naselij,
- razvoj dejavnosti po naseljih,
- sanacijo in prenavo razpršene gradnje na območjih,
- ohranjanje poselitve na območjih,
- urbanistično oblikovanje naselij.

Naselja oz. območja se določijo skladno z usmeritvami iz državnega strateškega prostorskega načrta.

### **Usmeritve za razvoj v krajini**

Z usmeritvami glede razvoja v krajini se določijo (Pravilnik OPN, 2007):

- razvojna območja za posamezne dejavnosti, ki so vezane na naravne vire (npr. kmetijstvo, gozdarstvo, vode, turizem in rekreacija, mineralne surovine),
- posebna območja, kjer se ohranjajo in razvijajo prepoznavne kvalitete in vrednote prostora, pomembne z vidika krajinskih ter urbanističnih in arhitekturnih značilnosti,
- območja za varstvo pred naravnimi in drugimi nesrečami, območja zaščite in reševanja,
- območja in objekti za potrebe obrambe.

### **Usmeritve za določitev namenske rabe zemljišč**

Razvoj v krajini ter zasnove gospodarske javne infrastrukture določijo usmeritve za določitev namenske rabe zemljišč za (Pravilnik OPN, 2007):

- stavbna zemljišča,
- kmetijska zemljišča,
- gozdna zemljišča,
- vodna zemljišča,
- druga zemljišča.

## Usmeritev za določitev prostorskih izvedbenih pogojev

Na podlagi zasnove prostorskega razvoja in zasnove gospodarske javne infrastrukture ter v povezavi z usmeritvami za razvoj poselitve, za celovito prenovu, za razvoj v krajini in za določitev namenske rabe zemljišč se opredelijo usmeritve za določitev PIP, kjer je to smiselno. Za urbana središča se usmeritve za PIP izdelajo na podlagi konceptualnega dela urbanističnega načrta.

### 2.4.2 Izvedbeni del OPN

Izvedbeni del OPN določa:

- namensko rabo prostora,
- prostorske izvedbene pogoje (PIP),
- območja, za katera se pripravi OPPN.

### Enota urejanja prostora

Enota urejanja prostora lahko zajema območje, ki obsega celotno naselje, del naselja ali del odprtega prostora. Oblikujejo se na osnovi:

- analize prostora,
- vrednot,
- značilnosti,
- prepoznavnosti,
- in načrtovanih prostorskih ureditev.

Meje enot urejanja prostora se prikažejo tako natančno, da se jih lahko določi v naravi in prikaže v zemljiškem katastru (ZPNačrt, 2007).

### Namenska raba prostora

Območje namenske rabe je predpisana raba zemljišč, ki določa namen za katerega se zemljišče uporablja. Območja namenske rabe se ne smejo prekrivati in se jih določi po načelu pretežnosti. Delijo se na pet kategorij osnovne namenske rabe:

- stavbna zemljišča,
- kmetijska zemljišča,
- gozdna zemljišča,
- vodna zemljišča,
- druga zemljišča.

Namensko rabo se določi na parcelo natančno, saj je z njo povezana dopustnost gradnje na posamezni parceli. Pri določitvi namembnosti se upošteva fizične lastnosti območja, področne predpise in usmeritve iz državnih prostorskih aktov. Lahko se delijo tudi na podrobnejšo namensko rabo.

Območje osnovne namenske rabe se po Pravilniku OPN (2007) deli na naslednja območja in površine podrobnejše namenske rabe (Dekleva in sod., 2011):

- območja stavbnih zemljišč: območja stanovanj, območja centralnih dejavnosti, območja proizvodnih dejavnosti, posebna območja, območja zelenih površin, območja prometnih površin, območja komunikacijske infrastrukture, območja energetske infrastrukture, območja okoljske infrastrukture, območja za potrebe obrambe v naseljih in površine razpršene poselitve;
- območja kmetijskih zemljišč: najboljša kmetijska zemljišča in druga kmetijska zemljišča;
- območja gozdnih zemljišč;
- območja voda: območja površinskih voda in območja vodne infrastrukture;
- območja drugih zemljišč: območja mineralnih surovin, območja za potrebe varstva pred nevarnimi in drugimi nesrečami, območja za potrebe obrambe zunaj naselij in ostala območja.

Podrobnejšo namensko rabo se ravno tako določi po načelu pretežnosti, v urbanih središčih pa se podrobna namenska raba določi na podlagi urbanističnega načrta (Pravilnik OPN, 2007).

Na območju sanacije razpršene gradnje se zemljišča opredelijo kot območja stavbnih zemljišč. Razpršena gradnja, ki se ne vključuje v območja sanacije, se ne opredeli kot stavbno zemljišče. Pri namenski rabi se z grafičnim znakom prikazujejo samo obstoječi objekti. Površine razpršene poselitve so stavbna zemljišča znotraj območja poselitve (Dekleva in sod., 2011, Pravilnik OPN, 2007).

### **Prostorski izvedbeni pogoji**

PIP določajo (ZPNačrt, 2007):

- pogoje glede namembnosti, lege, velikosti in oblikovanja,
- priključevanje objektov na gospodarsko infrastrukturo,
- parcelacije,
- ohranjanje kulturne dediščine, ohranjanje narave, varstvo okolja in naravnih dobrin ter varstvo pred naravnimi in drugimi nesrečami,
- varovanje zdravja ljudi.

Ti pogoji morajo biti izpolnjeni, da je sploh mogoče posegati v prostor. Določajo se v vsaki enoti urejanja prostora.

PIP se določajo tudi tam, kjer je predviden OPPN in velja do njegovega sprejetja. Vsebujejo zelo omejena uradna določila glede posegov v prostor in usmeritve za izdelavo OPPN (Dekleva in sod., 2011).

## Dopustna izraba prostora

Dopustna izraba prostora je urbanistični regulacijski instrument, ki se lahko določi kot (Pravilnik OPN, 2007):

- razmerje med bruto tlorisno površino vseh objektov in celotno površino enote,
- razmerje med gradbenimi prostorninami vseh objektov in površino enote,
- zahtevano površina zelenih ali javnih površin, ki služijo skupni rabi prebivalcev tega območja.

Določi se samo za tiste enote urejanja prostora, kjer je zaradi načrtovanja to pomembno (Pravilnik OPN, 2007).

## 2.5 Urbanistični načrt

Urbanistični načrt je edina predpisana strokovna podlaga za OPN, značilna za posamezna mesta, večja naselja ter druga razvojna središča, ki bodo z razvojem postala mesta ali naselja mestnega značaja. Zagotavlja večjo kvaliteto načrtovanja v pomembnejših naseljih. V urbanističnem načrtu se vsebine prikažejo in proučijo v konceptualnem in podrobnejšem delu.

Po ZPNačrt se poleg vsebine v urbanističnem načrtu določi tudi (Dekleva in sod., 2011):

- območja celovite prenove naselja z rešitvami in ukrepi za celovito prenovo,
- javne površine in druge oblike javnega dobra,
- prometno ureditev vključno s površinami za mirujoč promet,
- zelene površine naselja,
- temeljne strukture naselja z elementi urbanističnega in arhitekturnega oblikovanja,
- gospodarsko javno infrastrukturo naselja.

Na teh območjih se prikažejo (Pravilnik OPN, 2007):

- enote urejanja prostora,
- podrobnejša namenska raba,
- javne in zelene površine,
- komunalno opremljanje,
- prometna ureditev,
- glavni elementi urbanističnega in arhitekturnega oblikovanja območij in objektov.

Določijo se območja, za katera se bodo pridobile usmeritve za urbanistično arhitekturne rešitve na podlagi javnega natečaja (ZPNačrt, 2007, Pravilnik OPN, 2007).



### 3 METODOLOŠKI PRISTOP

#### 3.1 Primerjava kategorij namenske rabe prostora glede na normativne predpise urejanja prostora v različnih obdobjih

Primerjava kategorij namenske rabe prostora je izvedena glede na Pravilnik (2003) in Pravilnik OPN (2007). Ugotovili smo, da je več površin podrobne namenske rabe prostora določeno s Pravilnikom iz leta 2003 Priloga A. V nadaljevanju je opisana primerjava med obema omenjenima pravilnikoma po posameznih osnovnih namenskih rabah prostora.

##### *Območje stavbnih zemljišč:*

Opredelitev območja stanovanj je bila v Pravilniku (2003) bolj podrobna, saj je ločeno opredelila tudi območja eno in dvostanovanjskih stavb ter območja večstanovanjskih stavb. Ti kategoriji sta se v Pravilniku OPN (2007) združili in sta enotno opredeljeni kot stanovanjske površine. Kljub omenjeni razliki pa se površine podrobnejše namenske rabe prostora niso bistveno spremenile.

Območja javne infrastrukture in mešana območja so se s Pravilnikom OPN (2007) glede na Pravilnik (2003) združila v območja centralnih dejavnosti, podrobneje v osrednja območja centralnih dejavnosti.

Razdelitev območij proizvodnih dejavnosti se prav tako ni bistveno spremenila. Druga proizvodna območja, ki so bila opredeljena v Pravilniku (2003) se s Pravilnikom OPN (2007) podrobneje razdelijo na gospodarske cone in površine z objekti za kmetijsko proizvodnjo.

Kategoriji mešana območja in območja javne infrastrukture, opredeljeni s Pravilnikom (2003), sta se preimenovali v posebna območja, prav tako pa so se preimenovali tudi površine podrobnejše namenske rabe prostora.

Območja športno rekreacijskih in zelenih površin so se preimenovala v območje zelenih površin. Površine podrobnejše namenske rabe prostora druge zelene površine so se razdelile na površine za vrtičkarstvo in druge urejene zelene površine.

Območje prometne infrastrukture se je preimenovalo v območje prometnih površin. Območja državnih in lokalnih cest, kolesarskih poti in prometnih površin izven vozišča, so se leta 2007 poenotila v površine cest. Območja letališč in vzletišč so se razdelila na letališča in heliporte.

Kategorije območij telekomunikacijske, energetske in okoljske infrastrukture, se s Pravilnikom OPN (2007) niso bistveno spremenile. Edina razlika je v tem, da je Pravilnik (2003) opredelil tudi površine podrobnejše namenske rabe prostora in je bil s tega vidika bolj podroben.

Območje za potrebe obrambe se preimenuje v območja za potrebe obrambe v naselju.

Na novo nastale rabe prostora po Pravilniku OPN (2007) pa sta površine razpršene poselitve in razpršena gradnja.

***Območja kmetijskih zemljišč:***

Območja kmetijskih zemljišč, opredeljena v Pravilniku (2003) so se leta 2007 razdelila na najboljša kmetijska zemljišča in druga kmetijska zemljišča.

***Območja gozdnih zemljišč:***

Območja gozdov se le preimenovala v gozdna zemljišča.

***Območja voda:***

Območje površinskih voda se je razdelilo na površinske vode in na območja vodne infrastrukture. Spremenila se je tudi razdelitev površine podrobnejše namenske rabe prostora.

***Območja drugih zemljišč:***

Razdelitev območij podrobnejše namenske rabe prostora je ostala skoraj nespremenjena. Edina razlika med obema pravilnikoma je v tem, da je Pravilnik OPN (2007) opredelil novo kategorijo ostala območja.

### **3.2 Prikaz in primerjava kategorij namenske rabe prostora glede na obravnavane prostorske akte v občini Šentjernej**

Pri primerjavi namenske rabe prostora smo si pomagali s primerjavo med Pravilnikom (2003) in Pravilnikom OPN (2007).

Vrste osnovne namenske rabe prostora so območja (Pravilnik OPN, 2007):

- stavbnih zemljišč,
- kmetijskih zemljišč,
- gozdnih zemljišč,
- voda,
- drugih zemljišč.

Vrste podrobnejše namenske rabe prostora so (Pravilnik OPN, 2007):

- območja stanovanj,
- območja centralnih dejavnosti,
- območja proizvodnih dejavnosti,
- posebna območja,
- območja zelenih površin,
- območja prometnih površin,
- območja komunikacijske infrastrukture,
- območja energetske infrastrukture,

- območja okoljske infrastrukture,
- območja za potrebe obrambe v naselju,
- površine razpršene poselitve,
- razpršena gradnja,
- najboljša kmetijska zemljišča,
- druga kmetijska zemljišča,
- gozdna zemljišča,
- površinske vode,
- območja vodne infrastrukture,
- območja mineralnih surovin,
- območja za potrebe varstva pred naravnimi in drugimi nesrečami,
- območja za potrebe obrambe zunaj naselij,
- ostala območja.

V nadaljevanju diplomskega dela je izvedena primerjava med naslednjima prostorskima aktoma:

- Dolgoročni plan Občine Novo mesto za obdobje 1986 - 2000 in družbeni plan Občine Novo mesto za obdobje 1986 - 1990, za območje Občine Šentjernej (v nadaljevanju PS SDPO Šentjernej, 2004)
- Občinski prostorski načrt Občine Šentjernej

Ker je bilo območje sedanje Občine Šentjernej do leta 1995 del Občine Novo mesto, so pri analizi in primerjavi uporabljeni tudi podatki in prostorski akti Občine Novo mesto. Občina Šentjernej po odcepitvi še ni imela na novo imenovanih svojih prostorskih aktov. V ta namen so leta 1997 dopolnili zgoraj omenjeni prostorski akt Občine Novo mesto, ki se je spreminjal vse do leta 2004. Leta 2010 je Občina Šentjernej sprejela svoj OPN.

Namenske rabe prostora po OPN Šentjernej (2010) določajo več območij podrobnejše namenske rabe prostora prav tako tudi več površin podrobnejše namenske rabe kot PS SDPO Šentjernej (2004).

OPN Šentjernej (2010) podrobnejše razdeli:

- območja stanovanj,
- območja centralnih dejavnosti,
- območja proizvodnih dejavnosti,
- posebna območja,
- območja zelenih površin,
- območja prometnih površin,
- površinske vode,
- območja mineralnih surovin.

**Preglednica 3.1: Primerjava kategorij namenske rabe prostora glede na obravnavane prostorske akte v letu 2004 in 2010**

Pravilnik OPN (2007), OPN Šentjernej, 2010		Pravilnik (2003), PS SDPO Šentjernej, 2004	
I. OBMOČJA STAVBNIH ZEMLJIŠČ			
Območja podrobnejše namenske rabe prostora	Površine podrobnejše namenske rabe prostora	Površine podrobnejše namenske rabe prostora	Območja podrobnejše namenske rabe prostora
1. območja stanovanj <b>S</b>	1.1 stanovanjske površine <b>SS</b>		1. območja stanovanj <b>S</b>
	1.3 površine podeželskega naselja <b>SK</b>		
	1.4 površine počitniških hiš <b>SP</b>		
2. območja centralnih dejavnosti <b>C</b>	2.1 osrednja območja centralnih dejavnosti <b>CU</b>	3.1 območja vzgoje in izobraževanja <b>DI</b>	3. območja javne infrastrukture <b>D</b>
	2.2 druga območja centralnih dejavnosti	3.5 območja kulture <b>DK</b>	
	<b>CD</b>		
3. območja proizvodnih dejavnosti <b>I</b>	3.2 gospodarske cone <b>IG</b>		2. območja proizvodnih dejavnosti <b>P</b>
	3.3 površine z objekti za kmetijsko proizvodnjo <b>IK</b>		
4. posebna območja <b>B</b>	4.1 površine za turizem <b>BT</b>		/
	4.2 površine drugih območij <b>BD</b>		
	4.3 športni centri <b>BC</b>		
5. območja zelenih površin <b>Z</b>	5.1 površine za oddih, rekreacijo in šport <b>ZS</b>	5.4 pokopališča <b>ZK</b>	5. območja športno rekreacijskih in zelenih površin <b>Z</b>
	5.2 parki <b>ZP</b>		
	5.4 druge urejene zelene površine <b>ZD</b>		
	5.5 pokopališča <b>ZK</b>		
6. območja prometnih površin <b>P</b>	6.1 površine cest <b>PC</b>	6.2 območja lokalnih cest <b>LC</b>	6. območja prometne infrastrukture <b>I</b>
	6.6 ostale prometne površine <b>PO</b>		
7. območja komunikacijske infrastrukture <b>T</b>			7. območja telekomunikacijske infrastrukture <b>T</b>

<i>Pravilnik OPN (2007), OPN Šentjernej, 2010</i>		<i>Pravilnik (2003), PS SDPO Šentjernej, 2004</i>	
<b>I. OBMOČJA STAVBNIH ZEMLJIŠČ</b>			
Območja podrobnejše namenske rabe prostora	Površine podrobnejše namenske rabe prostora	Površine podrobnejše namenske rabe prostora	Območja podrobnejše namenske rabe prostora
8. območja energetske infrastrukture <b>E</b>		8.1 območja za oskrbo z električno energijo <b>EE</b>	8. območja energetske infrastrukture <b>E</b>
		8.3 območja z oskrbo s plinom <b>EP</b>	
		8.5 območja za preskrbo z nafto in naftnimi derivati <b>EN</b>	
9. območja okoljske infrastrukture <b>O</b>		9.2 vodovodi <b>V</b>	9. območja komunalne in okoljske infrastrukture <b>O</b>
		9.3 območja za čiščenje voda <b>OC</b>	
		9.4 kanalski vodi <b>K</b>	
		9.6 območja za odlaganje odpadkov <b>OO</b>	
11. površine razpršene poselitve <b>A</b>			/
<b>II. OBMOČJA KMETIJSKIH ZEMLJIŠČ</b>			
1. najboljša kmetijska zemljišča <b>K1</b>			12. območja kmetijskih zemljišč
2. druga kmetijska zemljišča <b>K2</b>			
<b>III. OBMOČJA GOZDNIH ZEMLJIŠČ</b>			
1. gozdna zemljišča <b>G</b>			13. območja gozdov <b>G</b>
<b>IV. OBMOČJA VODA</b>			
1. površinske vode <b>V</b>	1.1 celinske vode <b>VC</b>		10. območja površinskih voda
<b>V. OBMOČJA DRUGIH ZEMLJIŠČ</b>			
1. območja mineralnih surovin <b>L</b>	1.1 površine nadzemnega pridobivalnega prostora <b>LN</b>	11.1 območja nadzemnega pridobivalnega prostora <b>LN</b>	11. območja mineralnih surovin <b>L</b>
3. območja za potrebe obrambe zunaj naselij <b>f</b>			14. območja za potrebe obrambe <b>OB</b>

Vir: PS SDPO Novo mesto za območje Občine Šentjernej, 2004, OPN Šentjernej, 2010

PS SDPO Šentjernej (2004) podrobneje razdeli:

- območja javne infrastrukture,
- območja športno rekreacijskih in zelenih površin,
- območja prometne infrastrukture,
- območja energetske infrastrukture,
- območja komunalne in okoljske infrastrukture,
- območja mineralnih surovin.

Primerjava obeh prostorskih aktov je prikazana v Preglednici 3.1. Pokaže nam, da se v PS SDPO Šentjernej (2004) površine podrobnejše namenske rabe prostora območje vzgoje in izobraževanja ter območje kulture poenotijo v osrednja območja centralnih dejavnosti, ki so opredeljene v Pravilniku OPN (2007). Prav tako se območja lokalnih cest preimenujejo v površine cest. Ker se PS SDPO Šentjernej (2004) po večini podrobneje ne deli, se le ta poenoti v območja podrobnejše namenske rabe prostora, glede na Pravilnik OPN (2007). V primerjavi s Pravilnikom OPN (2007) se območje nadzemnega pridobivalnega prostora samo preimenuje v površine nadzemnega pridobivalnega prostora.

### **3.3 Topološka ureditev podatkov za potrebe analize namenske rabe prostora**

#### **3.3.1 Pridobitev podatkov**

Za analizo namenske rabe prostora smo morali pridobiti:

- Izvedbeni del PS SDPO v grafični obliki (\*.shp oblika),
- Izvedbeni del OPN v grafični obliki (\*.shp oblika),
- Zemljiškokatasterski prikaz za območje občine,
- Državni ortofoto za območje občine (DOF),
- Statistične podatke o številu prebivalcev v Občini Šentjernej.

Težave, ki so se začele pri tem delu naloge, so bile povezane predvsem s pridobivanjem podatkov, ki naj bi jih dobili pri občini. Obravnavana Občina Šentjernej je bila do leta 1995 pod Občino Novo mesto in je imela vse prostorske akte povezane z njo. Od PS SDPO nismo uspeli pridobiti urbanistične zasnove za Občino Šentjernej. Naloge smo se zato lotili malo drugače in smo obravnavali le osnovno namensko rabo prostora.

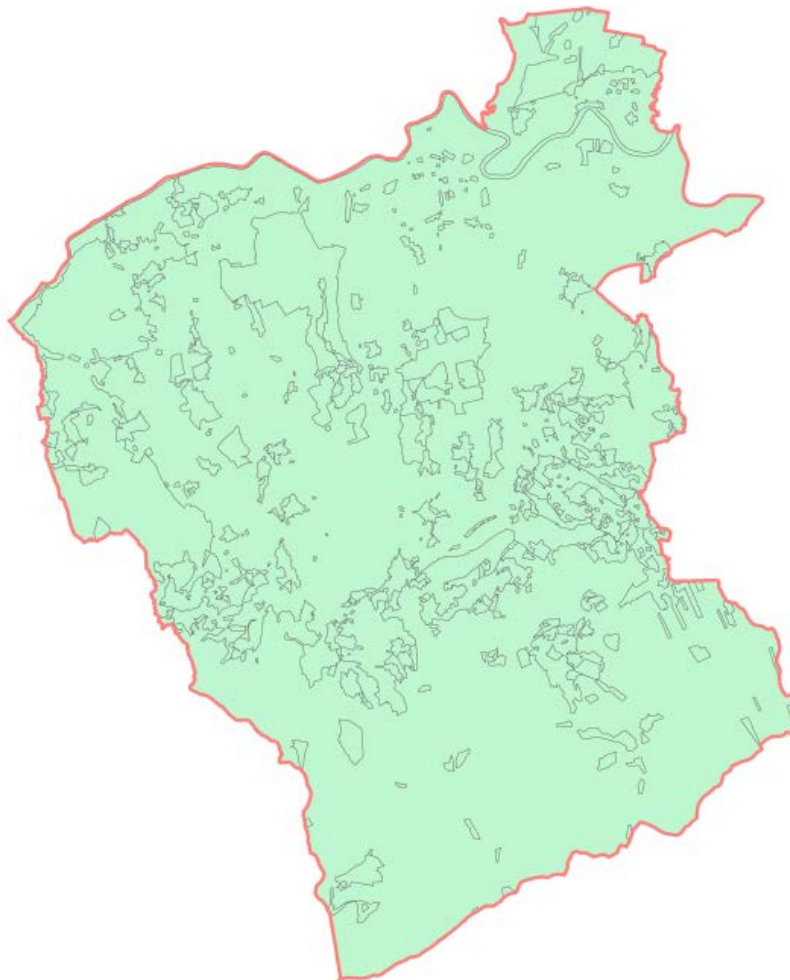
#### **3.3.2 Topološka ureditev podatkov v prostorskih aktih občine Šentjernej iz leta 2004 in 2010**

Pridobljeni prostorski podatki morajo biti kakovostni, zato jih je pred uporabo potrebno preveriti. Pred izdelavo analiz moramo tako podatke popraviti, saj bi ob topoloških napakah vektorskih podatkov dobili napačne rezultate. Odpraviti smo morali vse topološke napake ter določiti območje obravnave, ki usklajuje mejo občine po PS SDPO 2004 in mejo občine po OPN 2010. Tako smo dobili primerljive podatke, ki smo jih kasneje uporabili pri analizah.

V programskem orodju ArcGIS smo pridobljene podatke najprej enotno poimenovali v osnovno namensko rabo (stavbna zemljišča, kmetijska zemljišča, gozdna zemljišča, vode in druga zemljišča). Nato smo izvedli topološko kontrolo podatkov PS SDPO (2004) in OPN (2010), ter preverili ali vsebujejo kakšno napako.

Preverjanje pravilnosti podatkov je mogoče na vseh treh tipih vektorskih podatkov (točke, linije in poligoni). V ArcGIS-u lahko operiramo tudi z drugimi tipi podatkov. Topologijo smo določili na podlagi topoloških pravil, saj so najpogostejše napake že zajete v predpostavljenih pravilih. Pri preverjanju topološke pravilnosti namenske rabe prostora v prostorskih planih smo imeli opravka s poligonskimi podatki v posameznih podatkovnih slojih.

S topološkim pravilom "Must Not Overlap" program išče napake prekrivanja poligonov oziroma napake pred določene namenske rabe prostora. V našem primeru teh napak program ni zaznal. Po pravilniku mora biti občina v celoti prekrita s prostorskim planom oziroma namensko rabo prostora. Topološko pravilo "Must Not HaveGaps" Slika 3.1, kot napako označi meje območja z nedoločeno namensko rabo prostora. Pravilo tako kot napako zazna tudi zunanje meje občine, saj le te mejijo na območje brez določene namenske rabe. Kar pa seveda ni napaka in zato jo tudi označimo kot tako oziroma kot izjemo. V našem primeru smo napako označili kot izjemo, ukaz "Mark As Exception".



**Slika 3.1: Primer s topološkim pravilom "Must Not HaveGaps" ( PS SDPO Novo mesto za območje Občine Šentjernej, 2004)**

### 3.3.3 Ureditev in uskladitev meje občine med obravnavanima prostorskima aktoma Občine Šentjernej

Delo smo nadaljevali z uskladitvijo meja občin med aktoma v PS SDPO (2004) in OPN (2010). Meji občine med obravnavanima aktoma občine se med seboj nista ujemali. Za potrebe analize primerjave namenske rabe prostora, pa potrebujemo enotno območje obravnave.

Postopek:

- Z orodjem "intersect" smo izdelali geometrijski presek podatkovnih slojev PS SDPO in OPN.
- Nato smo podatkovna vektorska sloja z orodjem "clip" obrezali glede na geometrijski presek.
- Rezultat je skupno območje obravnave za primerjavo površin osnovne namenske rabe.

V zadnjem delu naloge je bilo potrebno izračunati površino posameznih namenskih rab prostora z ukazom "calculate geometry".



Slika 3.2: Razlika v mejah (PS SDPO Novo mesto za območje Občine Šentjernej, 2004, OPN Šentjernej, 2010)



## 4 ANALIZA IN PRIMERJAVA NAMENSKE RABE PROSTORA MED LETI 2004 IN 2010

### 4.1 Predstavitev Občine Šentjernej

Občina Šentjernej je del Jugovzhodne statistične regije in meri 96 km<sup>2</sup>. Na zahodu meji na občino Novo mesto, na severu na občino Šmarješke Toplice, Škocjan in Krško, na vzhodu na občino Kostanjevica ob Krki, na jugu pa je omejena z državno mejo s Hrvaško (Okoljsko poročilo za Občinski prostorski načrt občine Šentjernej, 2008).

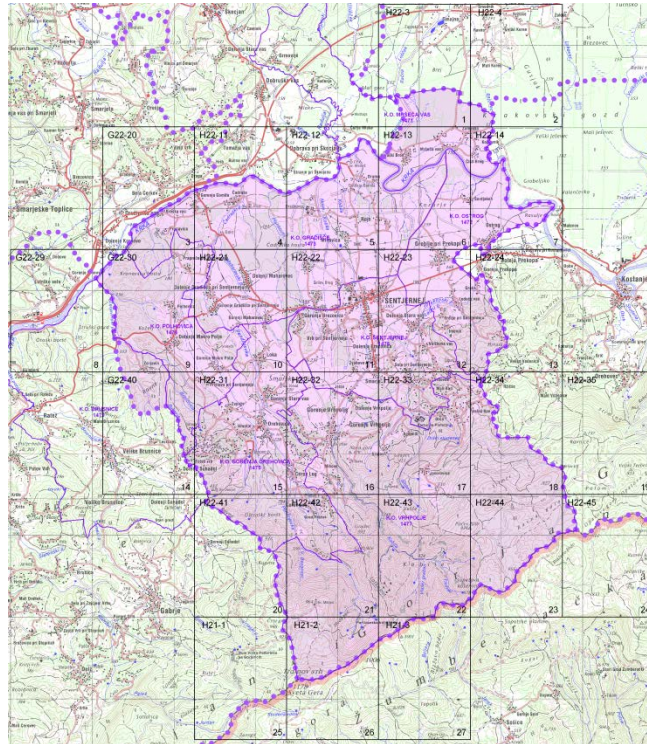


Slika 4.1: Prikaz lege občine v Sloveniji (Združenje občin Slovenije, 2012)

Občina je nastala 1. januarja leta 1995 in obsega 58 naselij. Po podatkih Statističnega urada Republike Slovenije (v nadaljevanju SURS) iz leta 2011 je imela občina približno 6.860 prebivalcev ter sodi med manjše občine v Sloveniji (SURS, 2012).

Občina Šentjernej je prav zaradi ugodnih klimatskih pogojev kmetijska pokrajina. Med panogami so pomembne poljedelstvo, živinoreja in vinogradništvo (Združenje občin Slovenije, 2012).

Leži na robu Panonske kotline na stiku Panonskega in Dinarskega sveta. Na severu segajo nadmorske višine med 100 in 200 m, po osrednjem delu se imenuje Šentjernejsko polje, proti jugu se nadmorske višine zvišujejo do Gorjancev z nadmorsko višino med 800 in 950 m, na vzhodu se dviguje proti zahodu do nadmorske višine 1000 m (Okoljsko poročilo za Občinski prostorski načrt občine Šentjernej, 2008).



**Slika 4.2: Prikaz Občine Šentjernej (GURS, 2012)**

Znano je tudi po kartuzijanskem samostanu Pleterje, številnih arheoloških izkopaninah, najdiščih in fosilih, sejemski dejavnosti, kulturnih, športnih in zabavnih prireditvah.



**Slika 4.3: Zunanji muzej in Kartuzijanski samostan Pleterje (Medvešek, 2012)**

## Šentjernej - nahajališče fosilov

Največjo površino Krške kotline prekrivajo kvartarne, pleistocenske in holocenske naplavine. Pod kvartarnimi sedimenti so miocenske kamnine, ki večinoma izhajajo na severnem in južnem robu kotline. Tam, kjer izhajajo, so številna nahajališča mikro in makro fosilnih ostankov. Ti fosilni ostanki so že od nekdaj zanimali mnoge tuje in domače ljubitelje nežive narave, geologe, paleontologe in druge naravoslovce. Določeni fosilni ostanki so zelo redki, drugi so pogostnejši. Nekateri so najdeni samo na obrobju Krške kotline. Mednje sodijo tudi ostanki polžjih hišic posebne oblike, velikosti in barve, ki jih pri nas najdemo samo na Dolenjskem. To je miocenski polž z imenom *Pereiraeagervaisi* (DEDI, 2012).



Slika 4.4: Nahajališče fosilov v okolici Šentjerneja pod Gorjanci (Medvešek, 2012)

### 4.1.1 Prebivalstvo v občini Šentjernej

Preglednica 4.1: Število prebivalcev v Občini Šentjernej in v Sloveniji od leta 2002 do 2011

Leto	Prebivalstvo v občini Šentjernej	Prebivalstvo v Sloveniji
2002	6.654	1.995,718
2003	6.651	1.996,773
2004	6.696	1.997,004
2005	6.719	2.001,114
2006	6.711	2.008,516
2007	6.745	2.025,866
2008	6.694	2.032,362
2009	6.726	2.042,335
2010	6.761	2.049,261
2011	6.863	2.052,496

Vir: SURS, 2012

Preglednica 4.1 nam prikazuje spreminjanje števila prebivalcev v obdobju 2002 - 2011. To se je za območje Slovenije v celotnem prikazanem obdobju konstantno povečevalo. Podoben trend lahko opazimo tudi v Občini Šentjernej, kjer je število prebivalcev, z izjemo leta 2008, prav tako stalno naraščalo.

#### 4.1.2 Gospodarstvo v občini Šentjernej

Za gospodarstvo občine je pomemben razvoj obrtno servisne cone v Šentjerneju, rast večjih gospodarskih subjektov (Krka, Iskra-Pio, Hipot, Podgorje, Arex in drugi) ter pričakovana realizacija načrtovane nove gospodarske cone v Dolenjem Mokrem Polju. Kljub temu, da je Občina Šentjernej poznana kot podeželska občina, je delež zaposlenih največji v nekmetijskih dejavnostih (OPN Šentjernej, 2010).

V okvirih poudarka na vitalnosti in privlačnosti podeželja, ki zajema glavnino območja Občine Šentjernej, naj se spodbuja razvoj gospodarskih dejavnosti, ki v povezavi s kmetijstvom in gozdarstvom omogočajo ohranjanje poseljenosti in vitalnosti podeželja ter s tem prispevajo k visoki kvaliteti, prepoznavnosti in doživljajski privlačnosti naravne in kulturne krajine. V urbanih naseljih na podeželju naj se spodbuja razvoj delovnih mest in s tem zmanjšuje vsakodnevne delovne migracije (OPN Šentjernej, 2010).

Preglednica 4.2 prikazuje število delovno aktivnih. V Sloveniji je le-to do leta 2008 naraščalo, v zadnjih letih pa se zmanjšuje. Podobno gibanje števila delovno aktivnega prebivalstva lahko opazimo tudi pri Občini Šentjernej, kjer je to naraščalo do leta 2007, nato pa se je trend obrnil. Glede na podatke lahko ugotovimo, da se tudi tukaj čuti gospodarska kriza, ki je v teh letih zajela celotno Slovenijo.

**Preglednica 4.2: Delovno aktivno prebivalstvo med leti 2005 in 2011 v Sloveniji in občini**

Delovno aktivno prebivalstvo	2005	2006	2007	2008	2009	2010	2011
Slovenija	813.558	833.016	864.361	880.252	844.655	818.975	817.311
Šentjernej	1.725	1.764	1.859	1.815	1.810	1.728	1.793

Vir: SURS, 2012

**Preglednica 4.3: Povprečna mesečna bruto plača in število zaposlenih v Sloveniji in v občini Šentjernej od leta 2006 do 2011**

Leto	2006	2007	2008	2009	2010	2011
Št. zaposlenih v Sloveniji	749.227	776.689	790.231	752.444	730.522	723.042
Št. zaposlenih v občini Šentjernej	1.397	1.474	1.438	1.429	1.374	1.385
Povp. mes. bruto plača na zap. v Slo [€]	1.213	1.340	1.391	1.439	1.495	1.525
Povp. mes. bruto plača na zap. v občini Šentjernej [€]	1.035	/	1.159	1.153	1.295	1.396

Vir: SURS, 2012



Iz podatkov v Preglednici 4.3 je razvidno, da je v Sloveniji število zaposlenih od leta 2006 do 2008 naraščalo. V zadnjih letih zaradi gospodarske krize in propada številnih podjetij le-to zaskrbljujoče pada. Prav tako vidimo, da je v Občini Šentjernej število zaposlenih raslo do leta 2007, se nato v obdobju 2008 - 2010 nekoliko zmanjšalo, ter leta 2011 zopet malo naraslo. Povprečne mesečne bruto plače na zaposlenega so v Občini Šentjernej pod slovenskim povprečjem. Razvidno pa je, da plače v Sloveniji in v občini vsako leto počasi naraščajo.

**Preglednica 4.4: Število podjetij od leta 2006 do 2010 v Sloveniji in Občini Šentjernej**

Leto	2006	2007	2008	2009	2010
Št. podjetij v Sloveniji	100.569	105.272	152.541	160.931	165.959
Št. podjetij v občini Šentjernej	240	253	367	372	371

Vir: SURS, 2012

Preglednica 4.4 prikazuje gibanje število podjetij v Sloveniji in Občini Šentjernej v obdobju 2006 - 2010. Opazimo lahko, da le-to v obeh primerih narašča v celotnem obravnavanem obdobju.

#### **4.1.3 Kmetijstvo v Občini Šentjernej**

Možnosti za razvoj kmetijstva v občini so z vidika kvalitete zemljišč velike. Omejitve za razvoj intenzivnega kmetijstva predstavlja velik procent območij, ki naj bi to postala (skupaj 85 % površine občine). Intenziven razvoj kmetijstva je mogoč na vsem ravninskem območju, med reko Krko in Podgorjem. Spodbujajo se gospodarsko učinkovite oblike kmetovanja, ki bodo izkoristile ugodne razmere za kmetijstvo v osrednjem delu občine med reko Krko in Podgorjem. Ohranja se obstoječe kmetijske površine, razen ob naseljih, kjer so določena območja širitve poselitve. Kmetijske površine se lahko združuje v večje komplekse, pri tem pa se zagotavlja ohranitev pomembnih prvin krajinske zgradbe - ohranitev gozdnih otokov, gozdnega roba, pasove obvodne vegetacije itd. Pri izvajanju komasacij kmetijskih zemljišč in drugih agrooperacij se upoštevajo značilnosti krajinskih vzorcev posameznih območij. Postavitve rastlinjakov in večjih kmetijskih objektov se predvidi na robovih naselij, najbolje na legah, ki vidno niso izpostavljene (OPN Šentjernej, 2010).

Živinorejo se spodbuja v ravninskem delu občine, pri tem pa se večje farme selijo na robove naselij s prednostno kmetijsko funkcijo. Konjerejo se spodbuja kot tradicionalna dejavnost, predvsem v smislu razvoja športa in turistične ponudbe. Kmetijsko dejavnost v občini se prednostno usmerja na območja z visokim pridelovalnim potencialom tal za kmetijsko rabo. Na območjih z visokim in dobrim pridelovalnim potencialom tal za kmetijsko rabo, kjer ne veljajo posebne omejitve izvajanja dejavnosti zaradi varovanja okolja, se lahko izvajajo dejavnosti za posodabljanje kmetijske proizvodnje. Spodbuja se razvoj sonaravnega in ekološkega kmetovanja, ohranja se travniške sadovnjake, ekstenzivne travinje in travniške habitate. Preprečuje se zaraščanja kulturne krajine in ohranja estetsko vrednost krajin. Povečuje se konkurenčne sposobnosti kmetij in kvaliteto pridelane hrane, razvija se turizem v povezavi s kmetijstvom in dopolnilne dejavnosti na kmetijah. V območjih podeželskih naselij se zagotavlja potrebno sožitje med urbanimi in kmetijskimi funkcijami in sicer tako, da imajo kmetijske funkcije prednost pred drugimi. Če je le mogoče, se zagotovi možnost širjenja kmetij, v

kolikor to ni mogoče, pa se zagotovi prostor za selitev kmetijskih objektov ali celih kmetij. Grajeno območje razvojno perspektivne kmetije se poveča, če to terja velikost ali proizvodna usmeritev kmetije, usmeritev v obrt, kmečki turizem ali če se gradi nova stanovanjska stavba za potrebe družine tega kmetijskega gospodarstva (OPN Šentjernej, 2010).

**Preglednica 4.5: Površine kmetijskih rab in deleži v Sloveniji in Občini Šentjernej leta 2000 in 2010**

Raba zemljišč	Slovenija 2000 (ha)	Delež (%)	Slovenija 2010 (ha)	Delež (%)	Šentjernej 2000 (ha)	Delež (%)	Šentjernej 2010 (ha)	Delež (%)
Njive	170.57	33.09	170.14	33.97	1.64	46.65	1.67	45.30
Trajni travniki in pašniki	285.41	55.36	277.49	55.40	1.43	40.73	1.57	42.69
Trajni nasadi	29.89	5.80	26.80	5.35	223	6.34	222	6.03
Sadovnjaki	13.06	2.53	10.08	2.01	67	1.90	86	2.34
Vinogradi	16.60	3.22	16.35	3.27	154	4.38	134	3.64
<b>Skupaj</b>	<b>515.54</b>	<b>100</b>	<b>500.87</b>	<b>100</b>	<b>3.52</b>	<b>100</b>	<b>3.68</b>	<b>100</b>

Vir: SURS, 2012

V Preglednici 4.5 vidimo, da se površina kmetijskih zemljišč v Sloveniji zmanjšuje, ter da se je ta leta 2010 v primerjavi z letom 2000 zmanjšala za 14.67 ha. V Občini Šentjernej se površina v desetih letih ni bistveno spremenila, malo so se spremenili le deleži med posameznimi kmetijskimi rabami zemljišč.

## 4.2 Predstavitev prostorskih aktov Občine Šentjernej v letih 2004 in 2010

Občina Šentjernej spada med mlajše občine, saj se je šele leta 1995 odcepila in postala samostojna. Tako je prevzela prostorske akte Občine Novo mesto, ki se glasi Odlok o spremembah in dopolnitvah prostorskih sestavin dolgoročnega plana Občine Novo mesto za obdobje 1986 - 2000 in družbenega plana Občine Novo mesto za obdobje 1986 - 1990, za območje Občine Šentjernej, katerega so spreminjali vse do leta 2004 (UL. RS, št. 16/98 in Uradni vestnik Občine Šentjernej, št. 5/01, 10/02, 4/03, 1/04 in 5/04).

Vsebina dolgoročnega plana PS SDPO Šentjernej (2004):

- strategija urejanja prostora in organizacija dejavnosti v prostoru,
- raba in preobrazba prostora,
- varstvo in izboljšanje okolja,
- urejanja in varovanje okolja,
- varstvo naravne dediščine,
- varstvo kulturne dediščine,
- način urejanja prostora, urbanistična zasnova naselij.

Prišlo je do nove zakonodaje, tako je leta 2010 Občina Šentjernej sprejela Občinski prostorski načrt Občine Šentjernej (OPN Šentjernej, 2010).

Vsebina strateškega dela OPN Šentjernej (2010):

- izhodišče in cilj prostorskega razvoja občine,
- zasnova prostorskega razvoja občine,
- zasnova gospodarske javne infrastrukture lokalnega pomena,
- usmeritve za razvoj poselitve in za celovito prenovo: območje naselij, območja razpršene poselitve in razpršene gradnje,
- usmeritve za razvoj v krajini,
- usmeritve za določitev namenske rabe zemljišč;
- usmeritve za prostorski razvoj naselij, za katero je izdelan urbanistični načrt.

PS SDPO Šentjernej (2004) je razvil naslednje tipe naselij:

- pomembnejše lokalno središče (Šentjernej),
- lokalno središče (Orehovica),
- oskrbni center - vasi (Dolenje Mokro Polje, Gorenje Vrhpolje in Groblje),
- ostala naselja.

Širitev naselij, gradnja objektov in poseganje v poplavno območje potokov in reke Krke ni dovoljeno. Nove razpršene poselitve se v PS SDPO Šentjernej (2004) niso dovoljevale, razen za potrebe kmetijskih dejavnosti in dopolnilnih dejavnosti kmetij.

Razdelitev naselij po OPN Šentjernej (2010):

- občinsko središče in pomembnejša lokalna središča (Šentjernej),
- lokalna središča (Orehovica),
- kmetijska funkcija naselja (Dolenje Mokro Polje, Gorenje Vrhpolje in Groblje pri Prekopi),
- urbana naselja (Hrastje in Cerov Log),
- ostala naselja so podeželska naselja.

V nekaterih naseljih, ki se nahajajo na poplavnem območju reke Krke, so za zgostitve omejene možnosti in se ne širijo.

Območja širitve:

- če je na glavni razvojni osi,
- razvijanje v središče določenega območja ali dejavnosti,
- na zelene površine, športne, parkovne in druge - bolj urbana raba zelenih površin,
- za selitve kmetij iz goste strukture,
- selitev romskega zaselka.

Razpršene poselitve se v območjih ne spodbuja, razen pri prenovi že obstoječih stavb, večkrat se pojavlja v vinogradniških območjih za izgradnjo zidanic. Tako imajo prenove prednost pred novogradnjami.

## **Pri opredelitvi namenske rabe po PS SDPO Šentjernej (2004).**

### ***Kmetijska zemljišča:***

Potrebno je zaustaviti zaraščanje kmetijskih površin in jih ohraniti za kmetijsko rabo.

### ***Gozdna zemljišča:***

Gozdove na najboljših rastiščih, varovalne gozdove ter gozdove s posebnim namenom je potrebno varovati pred vsemi posegi, ki bi prizadeli njihovo funkcijo.

### ***Vodno zemljišče:***

Posegi v obvodni pas vodotokov reke Krke najmanj 15 m in pri potokih najmanj 5 m na območjih, kjer ni strjene pozidave, niso dovoljeni. Pomembno je varovanje razpoložljivih vodnih virov za zagotovitev oskrbe s pitno in tehnološko vodo ter pri tem upoštevati tudi potrebe sosednjih območij. Varstvo in izboljševanje voda in zraka je potrebno izvajati z zmanjševanjem virov onesnaževanja ter tudi s sanacijo, kjer je to že potrebno.

### ***Mineralne surovine:***

Pridobivanje rudnine in kamnitih materialov mora biti smotrno, tako da ni zmanjšana kvaliteta naravnega in ustvarjenega okolja. Z omejevanjem števila aktivnih kamnolomov in peskokopov se omeji negativne vplive na okolje na manjše število lokacij. Opuščene peskokope in kamnolome se postopoma sanira glede na degradiranost in potrebe območja.

## **Usmeritev za razvoj v krajini po OPN Šentjernej (2010).**

### ***Kmetijska zemljišča:***

Spodbujajo se gospodarske učinkovite oblike kmetovanja, ki bodo izkoristile ugodne razmere za kmetijstvo v osrednjem delu občine med reko Krko in Podgorjem. Živinorejo se spodbuja v ravninskem delu občine, pri tem pa se večje farme seli na robove naselij. Konjerejo se spodbuja kot tradicionalno dejavnost zaradi razvoja športa in turistične ponudbe. Razvija se turizem v povezavi s kmetijstvom in dopolnilne dejavnosti na kmetijah. Če je le mogoče se zagotovi širjenja kmetij.

### ***Gozdna zemljišča:***

Za občino je značilna velika gozdnatost, saj gozdovi pokrivajo kar 4.312 ha ozemlja. V občini so gozdni rezervati Ravna gora, pragozd Gorjanci in Kobile ter varovalni gozdovi Pendirjevka, Kobile, Šentjernejsko polje in pobočja nad potokom Globoko pod Javorovico. Ohraniti je potrebno gozdne otoke in gozdne koridorje. Zagotoviti je potrebno redno vzdrževanje košenic v strjenih gozdovih in s tem preprečiti zaraščanje. V gozdovih s posebnim namenom je prepovedano vsakršno gospodarjenje in poseganje v gozdove.

### ***Mineralne surovine:***

V občini sta dva pridobivalna prostora za gospodarsko izkoriščanje mineralnih surovin: Cerov Log, tehnični kamen - dolomit; Polhovica - Prapreče, kremenov pesek. Ostali kamnolomi v občini so



Jesenovski jarek (ni ravno dostopen), Sončnik, Golobnica-a, b, Vrhovski boršt, Ustraški boršt, Cerov Log-a, Mihovo, Javorovica, Pogrošnik in Peščenski jarek. Le-ti so manjši in nimajo dovoljenj za izkoriščanje.

#### ***Vodno zemljišče:***

Največji vodotok je reka Krka s pritoki Pendirjevko in Kobilu. Predstavlja tudi severno mejo občine. Je dokaj ohranjena glede morfoloških značilnosti vodnega in obvodnega prostora.

Med obema aktoma vidimo razliko tudi pri izdelavi urbanistične zasnove oziroma urbanističnega načrta. Urbanistična zasnova po PS SDPO Šentjernej (2004) se je izdelala za naselje Šentjernej. Urbanistični načrt po OPN Šentjernej (2010) pa se je izdelal za območje naselja Šentjernej in naselij Dolenje in Gornje Gradišče pri Šentjerneju, Orehovica, Hrastje ter Gorenje Vrhpolje.

### **4.3 Analiza in primerjava osnovne namenske rabe prostora občine Šentjernej**

Analizo in primerjavo osnovne namenske rabe prostora v Občini Šentjernej smo naredili med PS SDPO Šentjernej (2004) in OPN Šentjernej (2010). Primerjava je prikazana v Preglednici 4.6.

**Preglednica 4.6: Primerjava površin in delež osnovne namenske rabe prostora Občine Šentjernej**

Osnovna namenska raba	PS SDPO Šentjernej (2004) Površina [ha]	PS SDPO Šentjernej (2004) Delež (%)	OPN Šentjernej (2010) Površina [ha]	OPN Šentjernej (2010) Delež (%)	Sprememba glede na PS SDPO Šentjernej Površina [ha]
Območje stavbnih zemljišč	415,70				
Ceste	108,33	5,37	746,27	7,80	-222,24
Skupaj	524,03				
Območja kmetijskih zemljišč	4.777,50	48,95	4.430,46	46,31	347,04
Območje gozdnih zemljišč	4.295,22	44,01	4.155,38	43,43	139,84
Območja voda	59,28				
Pritoki	84,49	1,47	143,77	1,50	0,00
Skupaj	143,77				
Območja drugih zemljišč	19,32	0,20	91,58	0,96	-72,25
Skupaj	<b>9.759,84</b>	<b>100</b>	<b>9.567,46</b>	<b>100</b>	<b>192,38</b>

Vir: PS SDPO Novo mesto za območje Občine Šentjernej, 2004, OPN Šentjernej, 2010

#### **Težave pri primerjavi**

V našem primeru smo imeli težavo pri izračunavanju površin pri PS SDPO Šentjernej (2004), saj smo s podatkov razbrali, da niso zajemali vodotokov in cest v občini. Po vsej verjetnosti so jih zajemali kar med območja kmetijskih in gozdnih zemljišč. Predvidevamo, da se vodotoki in ceste iz pred 6 let niso bistveno spremenili, zato smo jih privzeli z OPN Šentjernej (2010). Problemi so nastali zaradi površin cest, ki naj bi po osnovni namenski rabi spadala pod območja stavbnih zemljišč. Ugotovili smo, da jih je zelo težko pravilno porazdeliti po osnovni namenski rabi, saj ne vemo, katera naj bi zamenjala katero rabo, da nebi prišlo do velikega odstopanja. Glede na vse te rezultate smo ugotovili, da se je

spremenila tudi površine občine in to kar za 192,38 ha. Vendar ta odstopanja prihajajo samo zaradi ne zajetih vodotokov in cest v občini. Saj smo dodali ceste z 108,33 ha in pritoke s 84,49 ha površine, kar skupaj predstavlja 192,82 ha. Tako je površina občine brez dodanih sprememb 9.567,02 ha.

Površina v OPN (2010) Občine Šentjernej znaša 9.567,46 ha (95,675 km<sup>2</sup>). Razvidno je, da je v občini največ območij kmetijskih zemljišč, sledijo območja gozdnih zemljišč, stavbnih zemljišč, voda in drugih zemljišč. Po PS SDPO Šentjernej (2004) območje kmetijskih zemljišč znaša 4.777,50 ha (48,95 %) površine in po OPN Šentjernej (2010) 4.430,46 ha (46,31 %) površine. Kmetijske površine so se tako zmanjšale za 347,04 ha. Zmanjšala so se zaradi širitve stanovanjskih zemljišč v večjih naseljih.



**Slika 4.5:** Prikaz kmetijskih dejavnosti v Občini Šentjernej (Medvešek, 2012)

Območje gozdnih površin po PS SDPO Šentjernej (2004) znaša 4.295,22 ha (44,01 %) in po OPN Šentjernej (2010) 4.155,38 ha (43,43 %). Gozdne površine so se v občini zmanjšale za 139,84 ha. Zmanjšale so se predvsem v delu namenjenem razširitvi kamnolomov, se pravi z območja drugih zemljišč za 72,25 ha.

Območje stavbnih zemljišč skupaj s cestami po PS SDPO Šentjernej (2004) znaša 524,03 ha (5,37 %) površine in po OPN Šentjernej (2010) 746,27 ha (7,80 %). V Preglednici 4.7 smo primerjali velikost stavbnih zemljišč v letih 2004 in 2010. Opazimo lahko, da se je površina stavbnih zemljišč v letu 2010 v primerjavi z letom 2004 povečala za 250,24 ha.



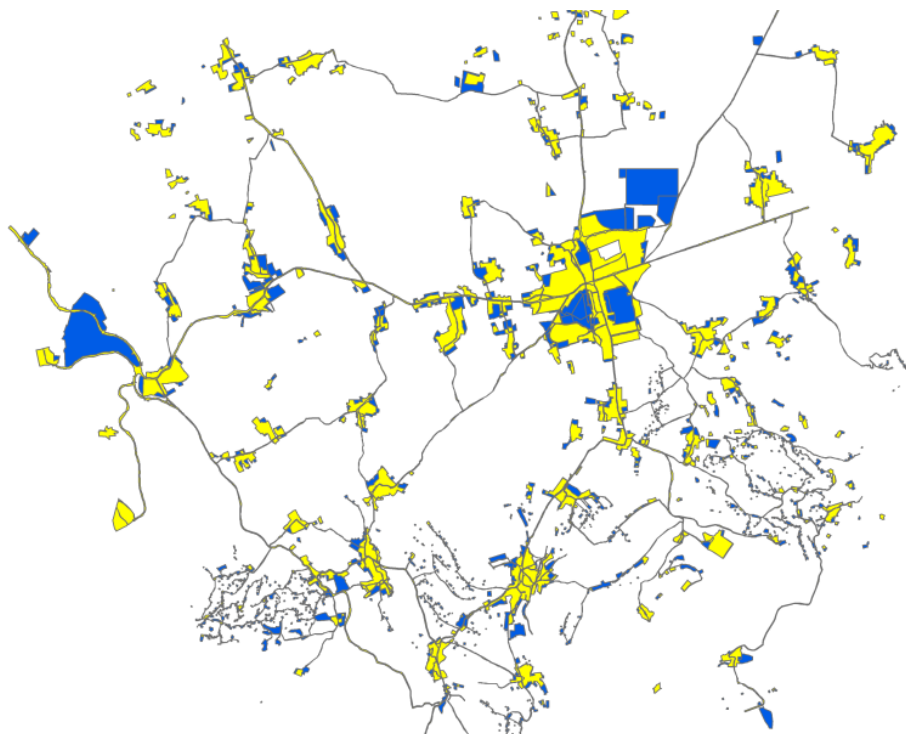
**Slika 4.6: Primer kamnoloma Kremen (Medvešek, 2012)**

Na sliki 4.6 je lepo vidno, da se z razširitvijo kamnolomov zmanjšuje tudi površina gozdnih zemljišč.

#### **Preglednica 4.7: Primerjava stavbnih zemljišč**

Stavbno zemljišče PS SDPO (2004) [ha]	Stavbo zemljišče OPN (2010) [ha]	Razlika [ha]
496.03	746.27	250.24

Vir: PS SDPO Novo mesto za območje Občine Šentjernej, 2004, OPN Šentjernej, 2010



**Slika 4.7: Prikaz sprememb pri območju stavbnega zemljišča rumene - PS SDPO (2004) in modre - OPN (2010) (PS SDPO Novo mesto za območje Občine Šentjernej, 2004, OPN Šentjernej, 2010)**

Predstavitev površin območja voda za PS SDPO Šentjernej (2004) smo prevzeli iz OPN Šentjernej (2010), ki znaša 143,77 ha površine glede na PS SDPO Šentjernej (2004) tako pride (1,47 %) in glede na OPN Šentjernej (2010) (1,50 %).

Pri območjih drugih zemljišč smo ugotovili, da se glede na PS SDPO Šentjernej (2004) s površino 19,32 ha (0,20 %) v OPN Šentjernej (2010) povečajo in znašajo 91,58 ha (0,96 %). Kot smo že omenili, so se ta zemljišča povečala za 72,25 ha in razširila v gozdna zemljišča. To je razvidno tudi iz slike 4.9.



**Slika 4.8: S širjenjem kamnoloma Cerov Log, vidimo kako se širi na zemljišča druge osnovne namenske rabe prostora (Medvešek, 2012)**

#### **4.4 Analiza in primerjava podrobne namenske rabe prostora v Občini Šentjernej**

Analizirali smo podrobno namensko rabo prostora OPN Občine Šentjernej (2010), ki je prikazana v Preglednici 4.8. Za primerjavo bi potrebovali še urbanistično zasnovo PS SDPO Šentjernej (2004), vendar podatka ni bilo na voljo, zato smo analizirali kolikšen delež površin podrobne namenske rabe prostora spada v celotno območje občine.

Območja podrobnejše namenske rabe prostora v Občini Šentjernej so:

- območja stanovanj,
- območja centralnih dejavnosti,
- območja proizvodnih dejavnosti,
- posebna območja,
- območja zelenih površin,
- območja prometnih površin,
- območja energetske infrastrukture,
- območja okoljske infrastrukture,
- površine razpršene poselitve,
- najboljša kmetijska zemljišča,
- druga kmetijska zemljišča,
- gozdna zemljišča,
- površinske vode,
- območja mineralnih surovin,
- območja za potrebe obrambe zunaj naselij.

Celotna površina Občine Šentjernej je 9.567,46 ha. Od tega območje stanovanj obsega 365,52 ha, kar predstavlja 3,82 % celotnega območja. Največji delež predstavljajo površine podeželskega naselja z 284,93 ha, sledijo stanovanjske površine s 74,70 ha ter površine počitniških hiš s 5,89 ha. Največ počitniških hiš je v vinogradniškem območju.

Območje centralnih dejavnosti zavzema 62,19 ha, kar predstavlja 0,65 % celotne občine. Deli se v dve dejavnosti in sicer v osrednje območje centralnih dejavnosti z 41,05 ha in v druga območja centralnih dejavnosti z 21,14 ha.

Razdelitev gospodarske cone z 61,16 ha površine in površine z objekti za kmetijsko proizvodnjo z 9,33 ha, sta del območja proizvodnje dejavnosti, ki predstavlja 70,49 ha (0,74 % območja občine).

Posebno območje predstavlja 44,78 ha oz. 0,47 % površine občine. Največji delež površine predstavljajo športni centri s 30,42 ha, sledijo površine za turizem z 9,85 ha in druga območja s 4,51 ha.

Območje zelenih površin obsega 17,80 ha, kar predstavlja 0,19 % površine občine. Deli se na površine za oddih, rekreacijo in šport (10,22 ha), parke (1,73 ha), druge urejene površine (5,26 ha) in pokopališča (0,59 ha). V celotni občini sta dva pokopališča.

Površine cest (106,96 ha) in ostale prometne površine (8,40 ha) sestavljajo območje prometnih površin, ki obsega 115,36 ha oz. 1,21 % površine občine.

Majhno površino celotnega območja občine predstavljajo območja energetske infrastrukture z 0,76 ha (0,01 %) in območje okoljske infrastrukture s 7,69 ha (0,08 %).



**Preglednica 4.8: Primerjava površin in deležev podrobne namenske rabe prostora v Občini Šentjernej**

Območja podrobnejše namenske rabe prostora	Oznake	Površine podrobnejše namenske rabe prostora	OPN Šentjernej (2010) [ha]	Skupaj [ha]	Delež [%]
Območja stanovanj	SS	stanovanjske površine	74,70	365,52	3,82
	SK	površine podeželskega naselja	284,93		
	SP	površine počitniških hiš	5,89		
Območje centralnih dejavnosti	CU	osrednja območja centralnih dejavnosti	41,05	62,19	0,65
	CD	druga območja centralnih dejavnosti	21,14		
Območja proizvodnih dejavnosti	IG	gospodarske cone	61,16	70,49	0,74
	IK	površine z objekti za kmetijsko proizvodnjo	9,33		
Posebna območja	BT	površine za turizem	9,85	44,78	0,47
	BD	površine drugih območij	4,51		
	BC	športni centri	30,42		
Območja zelenih površin	ZS	površine za oddih, rekreacijo in šport	10,22	17,80	0,19
	ZP	Parki	1,73		
	ZD	druge urejene zelene površine	5,26		
	ZK	Pokopališča	0,59		
Območja prometnih površin	PC	površine cest	106,96	115,36	1,21
	PO	ostale prometne površine	8,40		
Območja energetske infrastrukture	E		0,76	0,76	0,01
Območje okoljske infrastrukture	O		7,69	7,69	0,08
Površine razpršene poselitve	A		61,69	61,69	0,64
	K		8,47	4.430,46	46,31
Najboljše kmetijska zemljišča	K1		4.076,65		
Druga kmetijska zemljišča	K2		345,34		
Gozdna zemljišča	G		4.155,38	4.155,38	43,44
Površinske vode	VC	celinske vode	143,77	143,77	1,50

<b>Območja podrobnejše namenske rabe prostora</b>	<b>Oznake</b>	<b>Površine podrobnejše namenske rabe prostora</b>	<b>OPN Šentjernej (2010) [ha]</b>	<b>Skupaj [ha]</b>	<b>Delež [%]</b>
<b>Območja mineralnih surovin</b>	LN	površine nadzemnega pridobivalnega prostora	91,35	91,35	0,95
<b>Območja za potrebe obrambe zunaj naselij</b>	f		0,23	0,23	0,002
<b>SKUPAJ</b>			<b>9.567,46</b>	<b>9.567,46</b>	<b>100</b>

Vir: OPN Šentjernej, 2010

Površine razpršene poselitve z 61,69 ha (0,64 %) večinoma predstavljajo vinogradniška območja.

Kmetijska zemljišča obsegajo največji delež površin v občini, in sicer 4.430,46 ha oz. 46,31 % celotne površine občine. Delijo se na najboljša kmetijska zemljišča s 4.076,65 ha in druga kmetijska zemljišča s 345,34 ha.

Velik obseg zavzemajo tudi gozdna zemljišča - kar 4.155,38 ha oz. 43,44 % površine občine.

Manjše deleže predstavljajo površinske vode oz. celinske vode (143,77 ha oz. 1,50 %), območje mineralnih surovin ali površine nadzemnega pridobivalnega prostora (91,35 ha oz. 0,95 %) in območja za potrebe obrambe zunaj naselij (0,23 ha oz. 0,002 %), ki se nahajajo ob meji s sosednjo Hrvaško.

Celotno grafično območje podrobne namenske rabe prostora vidimo v Prilogi D. Zaradi velikega obsega legende so v Prilogi E prikazani enotni grafični znaki za prikazovanje območij in površin podrobnejše namenske rabe prostora.

### **Obseg stavbnih zemljišč in površin podrobne namenske rabe prostora na prebivalca v Občini Šentjernej**

Podatek o obsegu stavbnih zemljišč na prebivalca v Občini Šentjernej smo pridobili s pomočjo primerjave stavbnih zemljišč iz leta 2004 in 2010 s številom prebivalcev v občini leta 2002 in 2010. V letu 2002 je površina po PS SDPO Šentjernej (2004) znašala 787,54 m<sup>2</sup> na prebivalca, pri OPN Šentjernej (2010) leta 2010 pa 1.103,79 m<sup>2</sup> na prebivalca. Razlika znaša 316,25 m<sup>2</sup> na prebivalca. Število prebivalcev se je v obravnavanem obdobju sicer povečalo, vendar to ni bistveno vplivalo na obseg stavbnih zemljišč na prebivalca. Pomembnejši vpliv na povečanje je imel obseg stavbnih zemljišč, ki se je povečal za kar 222,24 ha.

#### **Preglednica 4.9: Obseg stavbnih zemljišč na prebivalca v Občini Šentjernej**

Leta	Obseg stavbnih zemljišč na prebivalca	
	PS SDPO Šentjernej (2004) [m <sup>2</sup> /preb]	OPN Šentjernej (2010) [m <sup>2</sup> /preb]
2002	787,54	1.121,54
2010	775,08	1.103,79

Vir: PS SDPO Novo mesto za območje Občine Šentjernej, 2004, OPN Šentjernej, 2010, SURS, 2012

Za primerjavo površin podrobne namenske rabe prostora na prebivalca smo v Občini Šentjernej uporabili podatke podrobnejših namenskih rab prostora iz OPN Šentjernej (2010). Podatek o številu prebivalcev v Občini Šentjernej smo vzeli iz leta 2010. Največji obseg podrobne namenske rabe prostora na prebivalca pripada gozdnim zemljiščem s 6.146,10 m<sup>2</sup> na prebivalca, sledijo najboljša kmetijska zemljišča s 6.029,65 m<sup>2</sup>, območja stanovanj s 540,63 m<sup>2</sup> in druga kmetijska zemljišča s 510,78 m<sup>2</sup> na prebivalca.



Ostale podrobne namenske rabe prostora predstavljajo manjši obseg površin glede na število prebivalcev. Podrobni podatki so predstavljeni v Preglednici 4.10.

**Preglednica 4.10: Obseg površin podrobne namenske rabe prostora na prebivalca v Občini Šentjernej**

<b>Podrobna namenska raba prostora Občine Šentjernej</b>	<b>Obseg površin podrobne namenske rabe prostora na prebivalca v Občini Šentjernej [m<sup>2</sup>/preb]</b>
Območja stanovanj	540,63
Območje centralnih dejavnosti	91,98
Območja proizvodnih dejavnosti	104,25
Posebna območja	66,23
Območja zelenih površin	26,32
Območja prometnih površin	170,63
Območja energetske infrastrukture	1,12
Površine razpršene poselitve	91,25
Najboljše kmetijska zemljišča	6.029,65
Druga kmetijska zemljišča	510,78
Gozdna zemljišča	6.146,1
Površinske vode	212,64
Območja mineralnih surovin	135,11
Območja za potrebe obrambe zunaj naselij	0,34

Vir: PS SDPO Novo mesto za območje Občine Šentjernej, 2004, OPN Šentjernej, 2010, SURS, 2012

---

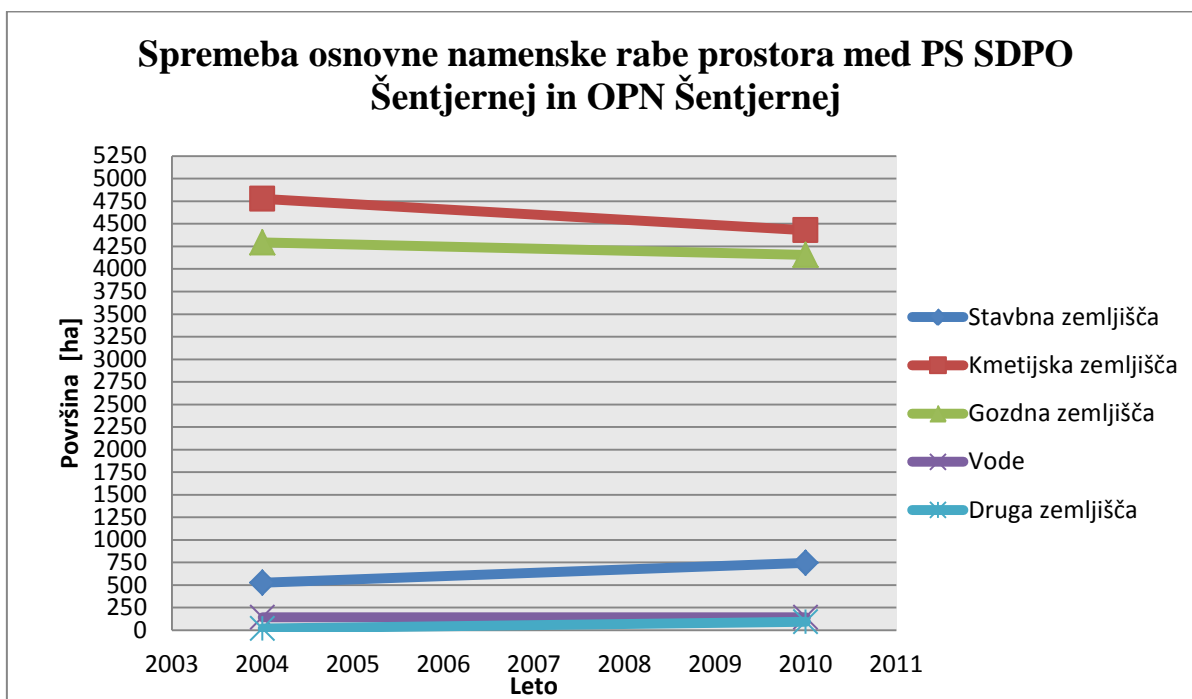
» Ta stran je namenoma prazna «

## 5 SKLEPNE UGOTOVITVE IN ZAKLJUČEK

Namen diplomske naloge je bil ugotoviti, za koliko se je v zadnjih šestih letih spremenila namenska raba prostora na območju Občine Šentjernej. Primerjali smo PS SDPO Šentjernej iz leta 2004 in OPN Šentjernej iz leta 2010. Med tema dvema aktoma smo primerjali površine osnovne namenske rabe prostora, katere se delijo na območja: stavbnih zemljišč, kmetijskih zemljišč, gozdnih zemljišč, voda in drugih zemljišč.

V nadaljevanju smo poenotili namensko rabo prostora PS SDPO Šentjernej glede na Pravilnik (2003) in OPN Šentjernej v skladu s Pravilnikom OPN (2007). PS SDPO Šentjernej (2004) je osnovno namensko rabo razvrščal samo med stavbna, kmetijska, gozdna in druga zemljišča. Ugotovili smo, da vodna zemljišča sploh niso bila zajeta, pa tudi prometne ceste niso bile označene in prikazane kot svoja kategorija. Zato smo podatke o cestah in vodah privzeli iz OPN Šentjernej (2010) in tako zmanjšali prevelike razlike med prostorskima aktoma.

V občini Šentjernej je največje območje kmetijskih zemljišč s 46,31 % površine. Njihov obseg se je v obdobju 2004 - 2010 zmanjšal za 2,64 %, kar je predvsem posledica širjenja stavbnih zemljišč. Prav tako velik delež občine predstavljajo površine gozdnih zemljišč, kljub temu, da so se v tem obdobju zmanjšale za 0,58 %. Zmanjšujejo se predvsem zaradi širjenja drugih zemljišč - kamnolomov. Stavbna zemljišča so se v obdobju 2004 - 2010 povečala za 2,43 %. Po predvidevanjih se površina vodnih zemljišč ni spremenila. Za 0,76 % so se povečale tudi površine drugih zemljišč.



Slika 5.1: Sprememba površin osnovne namenske rabe prostora med PS SDPO Šentjernej (2004) in OPN Šentjernej (2010) (PS SDPO Novo mesto za območje Občine Šentjernej, 2004, OPN Šentjernej, 2010).

Obsega stavbnih zemljišč na prebivalca v Občini Šentjernej se je leta 2010 v primerjavi z letom 2002 povečal za 316,25 m<sup>2</sup>. Največji obseg podrobne namenske rabe prostora na prebivalca v občini predstavlja obseg gozdnega zemljišča in sicer 6.146,10 m<sup>2</sup> (43,44 %). Glede obsega podrobne namenske rabe prostora na prebivalca smo upoštevali podatke iz OPN Šentjernej (2010) in podatke o številu prebivalstva v občini za leto 2010. Na ta način smo ugotovili, kolikšen obseg površin na prebivalca pripada posamezni podrobni namenski rabi prostora. Primerjave med leti niso bile smiselne, saj nismo imeli primerljivih podatkov.

## VIRI

DEDI. 2012. *Vajndol – nahajališče fosilov*. <http://www.dedi.si/dediscina/305-vajndol-nahajalisce-fosilov> (Pridobljeno 30. 7. 2012.)

Dekleva, J., Kumer, A., Štravs, L., Prelog, M., Konečnik Kunst, M., Lončar, M., Solomun, J., Fatur, M., Ivanič, L., Koselj, N. 2011. *Urejanje prostora na občinski ravni*. Ljubljana, Uradni list Republike Slovenije: 460 str.

Državni ortofoto. 2012. <ftp://ftp.fgg.uni-lj.si/Sendable/Barbara/> (Pridobljeno, 5. 4. 2012.)

Mop. 2012. [http://www.mop.gov.si/si/delovna\\_podrocja/prostorski\\_nacrti/obcinski\\_prostorski\\_nacrti/](http://www.mop.gov.si/si/delovna_podrocja/prostorski_nacrti/obcinski_prostorski_nacrti/) (Pridobljeno 17. 4. 2012.)

Oikos, svetovanje za razvoj, d.o.o. 2008. *Okoljsko poročilo za Občinski prostorski načrt občine Šentjernej*, Domžale.  
[http://www.sentjernejsi.si/gradiva/dokumentacija/prostorski\\_razvoj/2008/opn\\_08/okoljsko\\_porocilo/okoljsko\\_porocilo.pdf](http://www.sentjernejsi.si/gradiva/dokumentacija/prostorski_razvoj/2008/opn_08/okoljsko_porocilo/okoljsko_porocilo.pdf) (Pridobljeno, 17. 4. 2012.)

OPN Šentjernej. 2012. *Odlok o Občinskem prostorskem načrtu Občine Šentjernej*. Uradni vestnik Občine Šentjernej, št. 4/10.  
[http://www.sentjernejsi.si/gradiva/dokumentacija/prostorski\\_razvoj/2012/opn\\_predlog.pdf](http://www.sentjernejsi.si/gradiva/dokumentacija/prostorski_razvoj/2012/opn_predlog.pdf) (Pridobljeno 17. 4. 2012.)

Pogačnik, A. 1992. *Urejanje prostora in varstvo okolja*. Ljubljana, Mladinska knjiga: 38 str.

Pogačnik, A. 1999. *Urbanistično planiranje, univerzitetni učbenik*. Ljubljana, Fakulteta za gradbeništvo in geodezijo: 2 str.

Pravilnik. 2003. *Pravilnik o pripravi prostorskih sestavin dolgoročnih in srednjeročnih družbenih planov občin v digitalni obliki*. Uradni list RS št. 20/2003. Ljubljana. [http://www.uradni-list.si/\\_pdf/2003/Ur/u2003020.pdf](http://www.uradni-list.si/_pdf/2003/Ur/u2003020.pdf) (Pridobljeno 3. 3. 2012.)

Pravilnik OPN. 2007. *Pravilnik o vsebini, obliki in načinu priprave občinskega prostorskega načrta ter pogojih za določitev območij sanacij razpršene gradnje in območij za razvoj in širitev naselij*. UL RS št. 99/2007. Ljubljana. [http://www.uradni-list.si/\\_pdf/2007/Ur/u2007099.pdf](http://www.uradni-list.si/_pdf/2007/Ur/u2007099.pdf) (Pridobljeno 3. 3. 2012.)

Priporočila. 2003. *Strokovna priporočila za izvajanje Pravilnika o pripravi prostorskih sestavin dolgoročnih in srednjeročnih družbenih planov občin v digitalni obliki*. Uradni list RS št. 20/2003. Ljubljana.

PS SDPO Šentjernej. 2004. *Odlok o spremembah in dopolnitvah prostorskih sestavin dolgoročnega plana Občine Novo mesto za obdobje 1986-2000 in družbenega plana Občine Novo mesto za obdobje 1986-1990 za območje Občine Šentjernej*. Uradni list št. 16/98 in Uradni vestnik Občine Šentjernej, št. 5/01, 10/02, 4/03, 1/04 in 5/04. Ljubljana in Šentjernej.

Register prostorskih enot. Ljubljana. 2012. Geodetska uprava Republike Slovenije.

SURS. 2012. Statistični urad Republike Slovenije. Ljubljana. [www.stat.si/](http://www.stat.si/) (Pridobljeno, 9. 8. 2012.)

ZPNačrt. 2007. *Zakon o prostorskem načrtovanju*. Uradni list RS št. 33/2007. Ljubljana. <http://www.uradni-list.si/1/objava.jsp?urlid=200733&stevilka=1761> (Pridobljeno 3. 3. 2012.)

ZPNačrt-A. 2009. *Zakon o spremembah in dopolnitvah Zakona o prostorskem načrtovanju*. Uradni list RS št. 108/2009. Ljubljana. [http://www.uradni-list.si/\\_pdf/2009/Ur/u2009108.pdf](http://www.uradni-list.si/_pdf/2009/Ur/u2009108.pdf) (Pridobljeno 3. 3. 2012.)

ZPUP. 1990. *Zakon o planiranju in urejanju prostora v prehodnem obdobju*. Uradni list RS št. 48/1990. Ljubljana.

ZSZ. 1984. *Zakon o stavbnih zemljiščih*. Uradni list SRS št. 18/84. Ljubljana.

ZUN. 1984. *Zakon o urejanju naselji in drugih posegov v prostor*. Uradni list SRS št. 18/1984. Ljubljana.

ZUreP. 1984. *Zakon o urejanju prostora*. Uradni list SRS št. 18/1984. Ljubljana.

ZUreP-1. 2002. *Zakon o urejanju prostora*. Uradni list RS št. 110/2002. Ljubljana. <http://www.uradni-list.si/1/content?id=39920> (Pridobljeno 3. 3. 2012.)

Združenje občin Slovenije (2012). Občina Šentjernej. [http://zos.s5.net/index.php?page=obcine&page\\_id=114](http://zos.s5.net/index.php?page=obcine&page_id=114) (Pridobljeno 8. 8. 2012.)

## **PRILOGE**

PRILOGA A: Primerjava kategorij namenske rabe prostora glede na normativne predpise urejanja prostora

PRILOGA B: Grafični prikaz osnovne namenske rabe prostora občine Šentjernej 2004

PRILOGA C: Grafični prikaz osnovne namenske rabe prostora Občine Šentjernej 2010

PRILOGA D: Grafični prikaz podrobne namenske rabe prostora Občine Šentjernej

PRILOGA E: Enotni grafični znaki za prikazovanje območij in površin podrobnejše namenske rabe prostora

---

» Ta stran je namenoma prazna «



**PRILOGA A: Primerjava kategorij namenske rabe prostora glede na normative predpise urejanja prostora**

Pravilnik o vsebini, obliki in načinu priprave OPN ter pogojih za določitev območij sanacij razpršene gradnje in območij za razvoj in širitev naselij (ZPNačrt, 2007)		Pravilnik o pripravi prostorskih sestavin dogoročnih in srednjeročnih družbenih planov občin v digitalni obliki (2003)	
I. OBMOČJA STAVBNIH ZEMLJIŠČ			
Območja podrobnejše namenske rabe prostora	Površine podrobnejše namenske rabe prostora	Površine podrobnejše namenske rabe prostora	Območja podrobnejše namenske rabe prostora
1. območja stanovanj <b>S</b>	1.1 stanovanjske površine <b>SS</b>	1.1 območja eno in dvostanovanjskih stavb <b>SE</b>	1. območja stanovanj <b>S</b>
	1.2 stanovanjske površine za posebne namene <b>SB</b>	1.2 območja večstanovanjskih stavb <b>SV</b>	
	1.3 površine podeželskega naselja <b>SK</b>	1.3 stanovanjska območja za posebne namene <b>SS</b>	
	1.4 površine počitniških hiš <b>SP</b>	1.4 območja počitniških hiš <b>SP</b>	
	1.5 površine podeželskega naselja <b>SK</b>	1.5 stanovanjska območja s kmetijskimi gospodarstvi <b>SK</b>	
2. območja centralnih dejavnosti <b>C</b>	2.1 osrednja območja centralnih dejavnosti <b>CU</b>	3.1 območja vzgoje in izobraževanja <b>DI</b>	3. območja javne infrastrukture <b>D</b>
		3.3 območja zdravstva <b>DZ</b>	
		3.4 območja socialnega varstva <b>DV</b>	
		3.5 območja kulture <b>DK</b>	4. mešana območja <b>M</b>
		3.6 območja javne uprave <b>DU</b>	
		3.7 območja čaščenja in opravljanja verskih dejavnosti <b>DC</b>	
		4.1 območja urbanih središč <b>MS</b>	
2.2 druga območja centralnih dejavnosti <b>CD</b>	4.2 območja storitvenih, proizvodnih in trgovskih dejavnosti <b>MP</b>	3. območja javne infrastrukture <b>D</b>	
	podrobnejša raba s pravilnikom ni podana		
3. območja proizvodnih dejavnosti <b>I</b>	3.1 površine za industrijo <b>IP</b>	2.1 industrijska območja <b>PI</b>	2. območja proizvodnih dejavnosti <b>P</b>
	3.2 gospodarske cone <b>IG</b>		
	3.3 površine z objekti za kmetijsko proizvodnjo <b>IK</b>	2.2 druga proizvodna območja <b>PD</b>	
4. posebna območja <b>B</b>	4.1 površine za turizem <b>BT</b>	4.4 turistična območja z nastanitvijo <b>MT</b>	4. mešana območja <b>M</b>
	4.2 površine drugih območij <b>BD</b>	4.3 posebna območja <b>MB</b>	
	4.3 športni centri <b>BC</b>	3.2 območja za šport <b>DS</b>	

5. območja zelenih površin <b>Z</b>	5.1 površine za oddih, rekreacijo in šport	<b>ZS</b>	5.1 območja za šport in rekreacijo	<b>ZS</b>	5. območja športno rekreacijskih in zelenih površin <b>Z</b>
	5.2 parki	<b>ZP</b>	5.2 parki	<b>ZP</b>	
	5.3 površine za vrtičkarstvo	<b>ZV</b>	5.3 druge zelene površine	<b>ZD</b>	
	5.4 druge urejene zelene površine	<b>ZD</b>	5.4 pokopališča	<b>ZK</b>	
	5.5 pokopališča	<b>ZK</b>			
6. območja prometnih površin <b>P</b>	6.1 površine cest	<b>PC</b>	6.1 območja državnih cest	<b>DC</b>	6. območja prometne infrastrukture <b>I</b>
			6.2 območja lokalnih cest	<b>LC</b>	
6. območja prometnih površin <b>P</b>			6.3 območja kolesarskih poti (DK-državne kolesarske poti, LK-lokalne kolesarske poti)	<b>DK</b>	6. območja prometne infrastrukture <b>I</b>
			6.4 območja prometnih površin izven vozišča	<b>IP</b>	
	6.2 površine železnic	<b>pŽ</b>	6.5 območja železniških prog	<b>---</b>	
	6.3 letališča	<b>PL</b>	6.7 območja letališč in vzletišč (IL-letališče, IV-vzletišče)	<b>IL</b>	
	6.4 heliporti	<b>PH</b>	6.8 območja pristanišč	<b>IR</b>	
	6.5 pristanišča	<b>PR</b>	6.6 območja železniških postaj	<b>IZ</b>	
	6.6 ostale prometne površine	<b>PO</b>			
7. območja komunikacijske infrastrukture <b>T</b>	podrobnejša raba s pravilnikom ni podana		7.1 območja objektov in naprav	<b>TO</b>	7. območja telekomunikacijske infrastrukture <b>T</b>
			7.2 telekomunikacijski vodi	<b>T</b>	
8. območja energetske infrastrukture <b>E</b>	podrobnejša raba s pravilnikom ni podana		8.1 območja za oskrbo z električno energijo	<b>EE</b>	8. območja energetske infrastrukture <b>E</b>
			8.2 daljnovodi (DV- daljnovodi, KV-kablovodi)	<b>DV...kv</b>	
			8.3 območja z oskrbo s plinom	<b>EP</b>	
			8.4 plinovodi	<b>P</b>	
			8.5 območja za preskrbo z nafto in naftnimi derivati	<b>EN</b>	
			8.6 naftovodi in produktovodi (N-naftovodi, PR-produktovodi)	<b>N</b>	
			8.7 območja za oskrbo s toplotno energijo	<b>ET</b>	
			8.8 toplotovodi	<b>ET</b>	

9. območja okoljske infrastrukture <b>O</b>	podrobnejša raba s pravilnikom ni podana	9.1 območja za oskrbo z vodo <b>OV</b> 9.2 vodovodi <b>V</b> 9.3 območja za čiščenje voda <b>OC</b>	9. območja komunalne in okoljske infrastrukture <b>O</b>
9. območja okoljske infrastrukture <b>O</b>	podrobnejša raba s pravilnikom ni podana	9.4 kanalski vodi <b>K</b> 9.5 območja za ravnanje z odpadki <b>OR</b> 9.6 območja za odlaganje odpadkov <b>OO</b>	9. območja komunalne in okoljske infrastrukture <b>O</b>
10. območja za potrebe obrambe v naselju <b>F</b>	podrobnejša raba s pravilnikom ni podana	podrobnejša raba s pravilnikom ni podana	14. območja za potrebe obrambe <b>OB</b>
11. površine razpršene poselitve <b>A</b>	podrobnejša raba s pravilnikom ni podana	podrobnejša raba s pravilnikom ni podana	<b>R</b>
12. razpršena gradnja, zemljišče pod stavbo izven območij stavbnih zemljišč (informacija o dejanskem stanju) <b>L</b>	podrobnejša raba s pravilnikom ni podana	podrobnejša raba s pravilnikom ni podana	<b>R</b>
<b>II. OBMOČJA KMETIJSKIH ZEMLJIŠČ</b>			
1. najboljša kmetijska zemljišča <b>K1</b> 2. druga kmetijska zemljišča <b>K2</b>	podrobnejša raba s pravilnikom ni podana	12.1 območja intenzivne kmetijske proizvodnje <b>KI</b>	12. območja kmetijskih zemljišč
<b>III. OBMOČJA GOZDNIH ZEMLJIŠČ</b>			
1. gozdna zemljišča <b>G</b>	podrobnejša raba s pravilnikom ni podana	podrobnejša raba s pravilnikom ni podana	13. območja gozdov
<b>IV. OBMOČJA VODA</b>			
1. površinske vode <b>V</b>	1.1 celinske vode <b>VC</b> 1.2 morje <b>VM</b>	10.1 vodna zemljišča celinskih voda 10.2 vodna zemljišča morja	10. območja površinskih voda
2. območja vodne infrastrukture <b>VI</b>	podrobnejša raba s pravilnikom ni podana	10.3 območja vodne infrastrukture <b>VI</b>	10. območja površinskih voda

V. OBMOČJA DRUGIH ZEMLJIŠČ			
1. območja mineralnih surovin <b>L</b>	1.1 površine nadzemnega pridobivalnega prostora <b>LN</b> 1.2 površine podzemnega pridobivalnega prostora s površinskim vplivom, ki onemogoča drugo rabo <b>LP</b>	11.1 območja nadzemnega pridobivalnega prostora <b>LN</b> 11.2 območja podzemnega pridobivalnega prostora <b>LP</b>	11. območja mineralnih surovin <b>L</b>
2. območja za potrebe varstva pred naravnimi in drugimi nesrečami <b>N</b>	podrobnejša raba s pravilnikom ni podana	podrobnejša raba s pravilnikom ni podana	15. območja za potrebe varstva pred naravnimi in drugimi nesrečami <b>N</b>
3. območja za potrebe obrambe zunaj naselij <b>f</b>	podrobnejša raba s pravilnikom ni podana	podrobnejša raba s pravilnikom ni podana	14. območja za potrebe obrambe <b>OB</b>
4. ostala območja <b>OO</b>	podrobnejša raba s pravilnikom ni podana	podrobnejša raba s pravilnikom ni podana	



Vir: Fink Tina in Krpan Nina, 2012

## **PRILOGA B: Grafični prikaz osnovne namenske rabe prostora občine Šentjernej 2004**


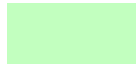





**PRILOGA B:  
OSNOVNA NAMENSKA RABA PROSTORA  
ZA OBČINO ŠENTJERNEJ LETA 2004**

**LEGENDA:**

-  meja občine Šentjernej
-  zemljiško katasterski prikaz

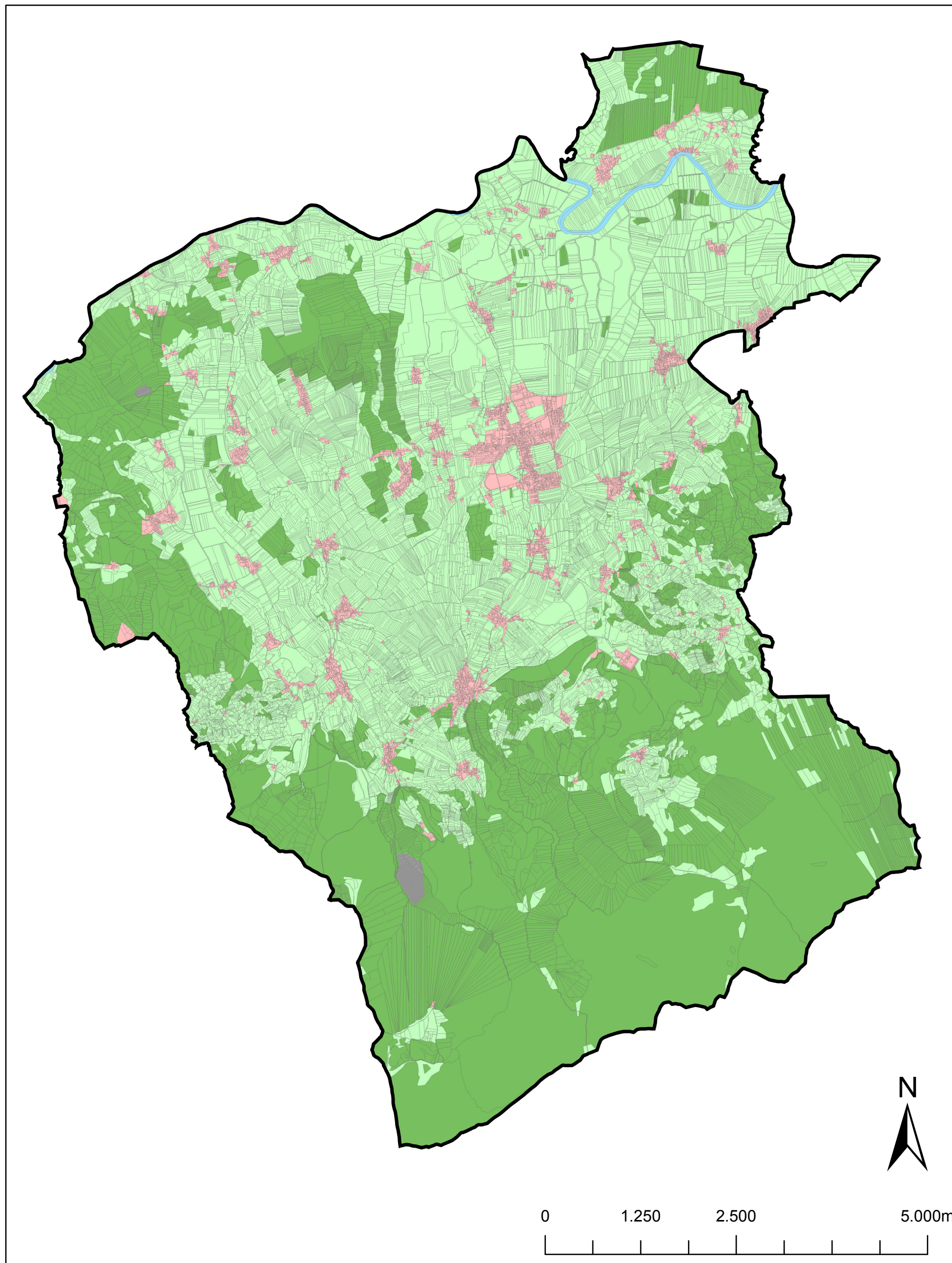
**OSNOVNA NAMENSKA RABA PROSTORA**

-  S - stavbna zemljišča
-  K - kmetijska zemljišča
-  G - gozdna zemljišča
-  V - vodna zemljišča
-  D - druga zemljišča

Izdelala: Simona Medvešek, september 2012

Vir podatkov: MzIP, GURS  
Odlok o spremembah in dopolnitvah sestavin Dolgoročnega plana in Družbenega  
plana Občine Novo mesto za obdobje od 1986 - 1990 - 2000, za območje  
Občine Šentjernej, Uradni vestnik Občine Šentjernej št. 5/04

Merilo: 1:50.000





## **PRILOGA C: Grafični prikaz osnovne namenske rabe prostora Občine Šentjernej 2010**


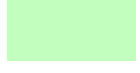





**PRILOGA C:  
OSNOVNA NAMENSKA RABA PROSTORA  
ZA OBČINO ŠENTJERNEJ LETA 2010**

**LEGENDA:**

-  meja občine Šentjernej  
 zemljiško katasterski prikaz

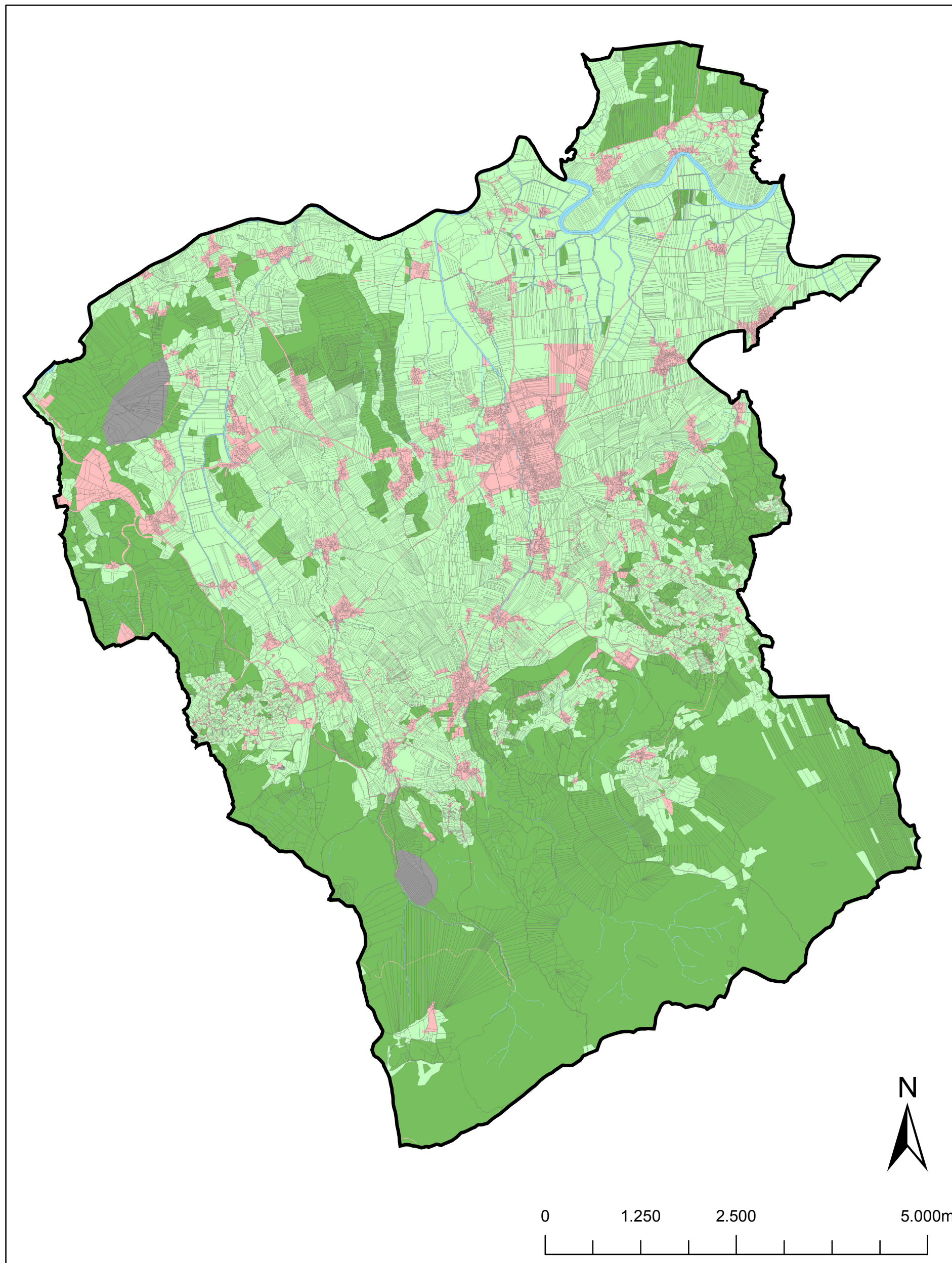
**OSNOVNA NAMENSKA RABA PROSTORA**

-  S - stavbna zemljišča  
 K - kmetijska zemljišča  
 G - gozdna zemljišča  
 V - vodna zemljišča  
 D - druga zemljišča

Izdelala: Simona Medvešek, september 2012

Vir podatkov: MzIP, GURS  
Odlok o Občinskem prostorskem načrtu Občine Šentjernej,  
Uradni vestnik Občine Šentjernej, št. 4/10

Merilo: 1:50.000















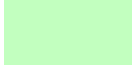
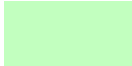


## **PRILOGA D: Grafični prikaz podrobne namenske rabe prostora Občine Šentjernej**

**PRILOGA D:  
PODROBNA NAMENSKA RABA PROSTORA  
ZA OBČINO ŠENTJERNEJ LETA 2010**

**LEGENDA:**

-  meja občine Šentjernej
-  zemljiško katasterski prikaz

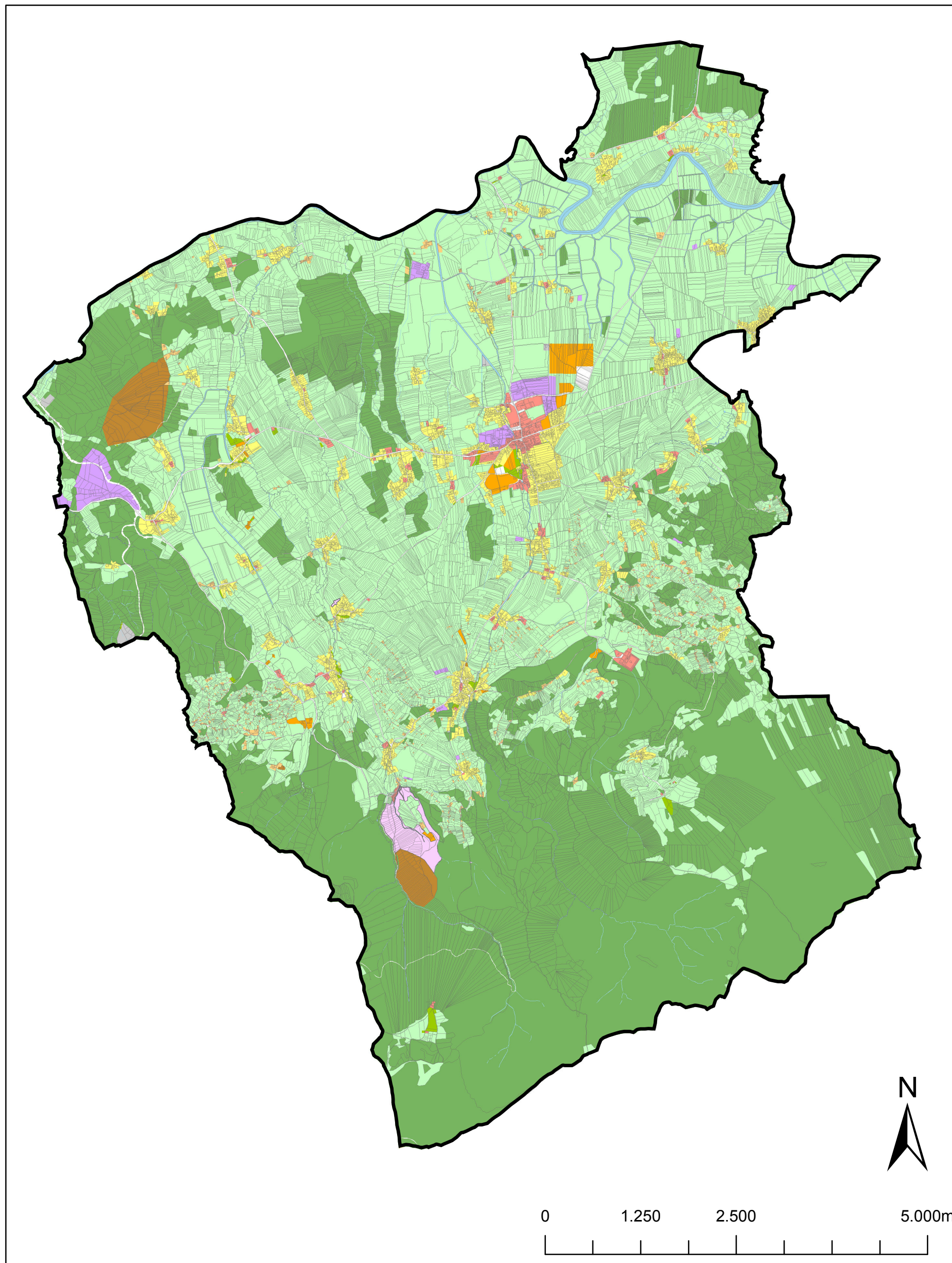
**PODROBNA NAMENSKA RABA PROSTORA**

- |  |  |
|--|--|
|  A  |  LN |
|  BC |  O  |
|  BD |  PC |
|  BT |  PO |
|  CD |  SK |
|  CU |  SP |
|  E  |  SS |
|  G  |  VC |
|  IG |  ZD |
|  IK |  ZK |
|  K  |  ZP |
|  K1 |  ZS |
|  K2 |  f  |

Izdelala: Simona Medvešek, september 2012

Vir podatkov: MzIP, GURS  
Odlok o Občinskem prostorskem načrtu Občine Šentjernej,  
Uradni vestnik Občine Šentjernej, št. 4/10

Merilo: 1:50.000





**PRILOGA E: Enotni grafični znaki za prikazovanje območij in površin podrobnejše namenske rabe prostora**

**Enotni grafični znaki za prikazovanje območij in površin podrobnejše namenske rabe iz drugega odstavka 15. člena tega pravilnika so:**

**I. OBMOČJA STAVBNIH ZEMLJIŠČ**

območja in površine podrobnejše namenske rabe prostora	grafični znak	lastnosti grafičnega znaka
<b>1. območja stanovanj</b>	<b>S</b>	Barva polnila (RGB): 255, 255, 120 Velikost oznake (pt): 9 krepko Barva oznake (RGB): 0, 0, 0
1.1 stanovanjske površine	<b>SS</b>	Barva polnila (RGB): 255, 255, 120 Velikost oznake (pt): 8 Barva oznake (RGB): 0, 0, 0
1.2 stanovanjske površine za posebne namene	<b>SB</b>	Barva polnila (RGB): 255, 255, 120 Velikost oznake (pt): 8 Barva oznake (RGB): 0, 0, 0
1.3 površine podeželskega naselja	<b>SK</b>	Barva polnila (RGB): 255, 255, 120 Velikost oznake (pt): 8 Barva oznake (RGB): 0, 0, 0
1.4 površine počitniških hiš	<b>SP</b>	Barva polnila (RGB): 255, 255, 120 Velikost oznake (pt): 8 Barva oznake (RGB): 0, 0, 0
<b>2. območja centralnih dejavnosti</b>	<b>C</b>	Barva polnila (RGB): 255, 147, 133 Velikost oznake (pt): 9 krepko Barva oznake (RGB): 0, 0, 0
2.1 osrednja območja centralnih dejavnosti	<b>CU</b>	Barva polnila (RGB): 255, 147, 133 Velikost oznake (pt): 8 Barva oznake (RGB): 0, 0, 0
2.2 druga območja centralnih dejavnosti	<b>CD</b>	Barva polnila (RGB): 255, 147, 133 Velikost oznake (pt): 8 Barva oznake (RGB): 0, 0, 0
<b>3. območja proizvodnih dejavnosti</b>	<b>I</b>	Barva polnila (RGB): 214, 161, 255 Velikost oznake (pt): 9 krepko Barva oznake (RGB): 0, 0, 0
3.1 površine za industrijo	<b>IP</b>	Barva polnila (RGB): 214, 161, 255 Velikost oznake (pt): 8 Barva oznake (RGB): 0, 0, 0
3.2 gospodarske cone	<b>IG</b>	Barva polnila (RGB): 214, 161, 255 Velikost oznake (pt): 8 Barva oznake (RGB): 0, 0, 0
3.3 površine z objekti za kmetijsko proizvodnjo	<b>IK</b>	Barva polnila (RGB): 214, 161, 255 Velikost oznake (pt): 8 Barva oznake (RGB): 0, 0, 0

<b>4. posebna območja</b>	<b>B</b>	Barva polnila (RGB): 255, 170, 0 Velikost oznake (pt): 9 krepko Barva oznake (RGB): 0, 0, 0
4.1 površine za turizem	<b>BT</b>	Barva polnila (RGB): 255, 170, 0 Velikost oznake (pt): 8 Barva oznake (RGB): 0, 0, 0
4.2 površine drugih območij	<b>BD</b>	Barva polnila (RGB): 255, 170, 0 Velikost oznake (pt): 8 Barva oznake (RGB): 0, 0, 0
4.3 športni centri	<b>BC</b>	Barva polnila (RGB): 255, 170, 0 Velikost oznake (pt): 8 Barva oznake (RGB): 0, 0, 0
<b>5. območja zelenih površin</b>	<b>Z</b>	Barva polnila (RGB): 154, 204, 0 Velikost oznake (pt): 9 krepko Barva oznake (RGB): 0, 0, 0
5.1 površine za oddih rekreacijo in šport	<b>ZS</b>	Barva polnila (RGB): 154, 204, 0 Velikost oznake (pt): 8 Barva oznake (RGB): 0, 0, 0
5.2 parki	<b>ZP</b>	Barva polnila (RGB): 154, 204, 0 Velikost oznake (pt): 8 Barva oznake (RGB): 0, 0, 0
5.3 površine za vrtičkarstvo	<b>ZV</b>	Barva polnila (RGB): 154, 204, 0 Velikost oznake (pt): 8 Barva oznake (RGB): 0, 0, 0
5.4 druge urejene zelene površine	<b>ZD</b>	Barva polnila (RGB): 154, 204, 0 Velikost oznake (pt): 8 Barva oznake (RGB): 0, 0, 0
5.5 pokopališča	<b>ZK</b>	Barva polnila (RGB): 154, 204, 0 Velikost oznake (pt): 8 Barva oznake (RGB): 0, 0, 0
<b>6. območja prometnih površin</b>	<b>P</b>	Barva polnila (RGB): 255, 255, 255 Velikost oznake (pt): 9 krepko Barva oznake (RGB): 0, 0, 0 Brez obrobe
6.1 površine cest	<b>PC</b>	Barva polnila (RGB): 255, 255, 255 Velikost oznake (pt): 8 Barva oznake (RGB): 0, 0, 0 Brez obrobe
6.2 površine železnic	<b>PŽ</b>	Barva polnila (RGB): 255, 255, 255 Velikost oznake (pt): 8 Barva oznake (RGB): 0, 0, 0 Brez obrobe
6.3 letališča	<b>PL</b>	Barva polnila (RGB): 255, 255, 255 Velikost oznake (pt): 8 Barva oznake (RGB): 0, 0, 0 Brez obrobe

6.4 heliporti

PH

Barva polnila (RGB): 255, 255, 255  
Velikost oznake (pt): 8  
Barva oznake (RGB): 0, 0, 0  
Brez obrobe

6.5 pristanišča

PR

Barva polnila (RGB): 255, 255, 255  
Velikost oznake (pt): 8  
Barva oznake (RGB): 0, 0, 0  
Brez obrobe

6.6 ostale prometne  
površine

PO

Barva polnila (RGB): 255, 255, 255  
Velikost oznake (pt): 8  
Barva oznake (RGB): 0, 0, 0  
Brez obrobe

Opomba: pri točkah 6.1 in 6.2 se prometne površine opredelijo, kadar se obenem opredelijo tudi kot enote urejanja prostora.

**7. območja komunikacijske  
infrastrukture**

T

Barva polnila (RGB): 204, 204, 204  
Velikost oznake (pt): 9 krepko  
Barva oznake (RGB): 0, 0, 0

**8. območja energetske  
infrastrukture**

E

Barva polnila (RGB): 204, 204,  
204  
Velikost oznake (pt): 9 krepko  
Barva oznake (RGB): 0, 0, 0

**9. območja okoljske  
infrastrukture**

O

Barva polnila (RGB): 204, 204, 204  
Velikost oznake (pt): 9 krepko  
Barva oznake (RGB): 0, 0, 0

**10. območja za potrebe  
obrambe v naselju**

F

Barva polnila (RGB): 204, 204, 102  
Velikost oznake (pt): 9 krepko  
Barva oznake (RGB): 0, 0, 0

**11. površine razpršene  
poselitve**

A

Barva polnila (RGB): 255, 211, 127  
Velikost oznake (pt): 9 krepko  
Barva oznake (RGB): 0, 0, 0

**12. razpršena gradnja,  
zemljišče pod stavbo izven območij  
stavbnih zemljišč (informacija o  
dejanskem stanju)**

L

Barva polnila (RGB): 130, 130, 130

**II. OBMOČJA KMETIJSKIH ZEMLJIŠČ****1. najboljša kmetijska zemljišča****K1**Barva polnila (RGB): 194, 255, 191  
Barva obrobe (RGB): 0, 0, 0  
Debelina obrobe (pt): 0,1  
Velikost oznake (pt): 9 krepko  
Barva oznake (RGB): 0, 0, 0**2. druga kmetijska zemljišča****K2**Barva polnila (RGB): 194, 255, 191  
Velikost oznake (pt): 9 krepko  
Barva oznake (RGB): 0, 0, 0**III. OBMOČJA GOZDNIH ZEMLJIŠČ****1. gozdna zemljišča****G**Barva polnila (RGB): 120, 181, 96  
Velikost oznake (pt): 9 krepko  
Barva oznake (RGB): 0, 0, 0**IV. OBMOČJA VODA****1. površinske vode****V**Barva polnila (RGB): 154, 215, 237  
Velikost oznake (pt): 9 krepko  
Barva oznake (RGB): 0, 0, 0

1.1 celinske vode

**VC**Barva polnila (RGB): 154, 215, 237  
Velikost oznake (pt): 8  
Barva oznake (RGB): 0, 0, 0





1.2 morje

**VM**Barva polnila (RGB): 154, 215, 237  
Velikost oznake (pt): 8  
Barva oznake (RGB): 0, 0, 0**2. območja vodne infrastrukture****VI**Barva polnila (RGB): 122, 165, 240  
Velikost oznake (pt): 9 krepko  
Barva oznake (RGB): 0, 0, 0**V. OBMOČJA DRUGIH ZEMLJIŠČ****1. območja mineralnih surovin****L**Barva polnila (RGB): 194, 137, 50  
Velikost oznake (pt): 9 krepko  
Barva oznake (RGB): 0, 0, 0

1.1 površine nadzemnega pridobivalnega prostora

**LN**Barva polnila (RGB): 194, 137, 50  
Velikost oznake (pt): 8  
Barva oznake (RGB): 0, 0, 0



1.2 površine podzemnega pridobivalnega prostora s površinskim vplivom, ki onemogoča drugo rabo		Barva polnila (RGB): 194, 137, 50 Velikost oznake (pt): 8 Barva oznake (RGB): 0, 0, 0
<b>2. območja za potrebe varstva pred naravnimi in drugimi nesrečami</b>		Barva polnila (RGB): 220, 90, 102 Velikost oznake (pt): 9 krepko Barva oznake (RGB): 0, 0, 0
<b>3. območja za potrebe obrambe zunaj naselij</b>		Barva polnila (RGB): 204, 204, 102 Velikost oznake (pt): 9 krepko Barva oznake (RGB): 0, 0, 0
<b>4. ostala območja</b>		Barva polnila (RGB): 226, 226, 226 Velikost oznake (pt): 9 krepko Barva oznake (RGB): 0, 0, 0

Opomba: površine podrobnejše namenske rabe se lahko prikažejo tudi podrobneje, grafični znak pa dopolni z dodatno malo črkovno oznako.