

Univerza
v Ljubljani

Fakulteta
*za gradbeništvo
in geodezijo*



Jamova cesta 2
1000 Ljubljana, Slovenija
<http://www3.fgg.uni-lj.si/>

DRUGG – Digitalni repozitorij UL FGG
<http://drugg.fgg.uni-lj.si/>

To je izvirna različica zaključnega dela.

Prosimo, da se pri navajanju sklicujete na bibliografske podatke, kot je navedeno:

Matičič, A. 2012. Spreminjanje namenske rabe prostora s primerjavo podatkov občinskih prostorskih aktov na primeru občin Pivka in Žirovnica. Diplomaska naloga. Ljubljana, Univerza v Ljubljani, Fakulteta za gradbeništvo in geodezijo. (mentorica Zavodnik Lamovšek, A., somentorica Foški, M.): 42 str.

University
of Ljubljana

Faculty of
*Civil and Geodetic
Engineering*



Jamova cesta 2
SI – 1000 Ljubljana, Slovenia
<http://www3.fgg.uni-lj.si/en/>

DRUGG – The Digital Repository
<http://drugg.fgg.uni-lj.si/>

This is original version of final thesis.

When citing, please refer to the publisher's bibliographic information as follows:

Matičič, A. 2012. Spreminjanje namenske rabe prostora s primerjavo podatkov občinskih prostorskih aktov na primeru občin Pivka in Žirovnica. B.Sc. Thesis. Ljubljana, University of Ljubljana, Faculty of civil and geodetic engineering. (supervisor Zavodnik Lamovšek, A., co-supervisor Foški, M.): 42 pp.

Univerza
v Ljubljani

Fakulteta za
*gradbeništvo in
geodezijo*



Jamova 2
1000 Ljubljana, Slovenija
telefon (01) 47 68 500
faks (01) 42 50 681
fgg@fgg.uni-lj.si

UNIVERZITETNI ŠTUDIJ
PRVE STOPNJE GEODEZIJE
IN GEOINFORMATIKE

Kandidatka:

ANA MATIČIČ

**SPREMINJANJE NAMENSKE RABE PROSTORA S
PRIMERJAVO PODATKOV OBČINSKIH
PROSTORSKIH AKTOV NA PRIMERU OBČIN PIVKA
IN ŽIROVNICA**

Diplomska naloga št.: 5/GIG

**CHANGING LAND USE BY COMPARING MUNICIPAL
SPATIAL PLANS OF MUNICIPALITIES PIVKA AND
ŽIROVNICA**

Graduation thesis No.: 5/GIG

Mentorica:

doc. dr. Alma Zavodnik Lamovšek

Predsednik komisije:

izr. prof. dr. Dušan Kogoj

Somentorica:

viš. pred. mag. Mojca Foški

Član komisije:

doc. dr. Simona Savšek

izr. prof. dr. Tomaž Ambrožič

Ljubljana, 20. 09. 2012

Univerza
v Ljubljani

Fakulteta za
gradbeništvo in
geodezijo

Jamova 2
1000 Ljubljana, Slovenija
telefon (01) 47 68 500
faks (01) 42 50 681
fgg@fgg.uni-lj.si



Stran za popravke, Errata.

IZJAVA O AVTORSTVU

Podpisana Ana Matičič izjavljam, da sem avtorica diplomske naloge z naslovom »Spreminjanje namenske rabe prostora s primerjavo podatkov občinskih prostorskih aktov na primeru občin Pivka in Žirovnica«.

Izjavljam, da je elektronska različica v vsem enaka tiskani različici.

Izjavljam, da dovoljujem objavo elektronske različice v repozitoriju UL FGG.

Ljubljana, september 2012

BIBLIOGRAFSKO – DOKUMENTACIJSKA STRAN IN IZVLEČEK

UDK: 711.14 (497.4 Pivka) (497.4 Žirovnica) (043.2)
Avtor: Ana Matičič
Mentorica: doc. dr. Alma Zavodnik Lamovšek
Somentorica: viš. pred. mag. Mojca Foški
Naslov: Spreminjanje namenske rabe prostora s primerjavo podatkov občinskih prostorskih aktov na primeru občin Pivka in Žirovnica
Tip dokumenta: Dipl. nal. - UNI
Obseg in oprema: 42 str., 15 pregl., 17 sl., 11 pril.
Ključne besede: namenska raba prostora, občinski prostorski načrt, občina Pivka, občina Žirovnica

Izveček

Namen diplomske naloge je primerjava in analiza osnovne in podrobne namenske rabe prostora v Občini Pivka in Občini Žirovnica. Primerjali smo podatke o osnovni in podrobni namenski rabi prostora veljavnih občinskih prostorskih načrtov (OPN) s podatki iz predhodno veljavnih občinskih prostorskih aktov (prostorske sestavine srednjeročnih in dolgoročnih družbenih planov ter prostorsko ureditvenih pogojev). Osnovno namensko rabo prostora smo prikazali na kartah v merilu 1 : 25 000, podrobno namensko rabo prostora pa v merilu 1 : 5 000. Izračunali in analizirali smo tudi spremembe površin posameznih kategorij osnovne in podrobne namenske rabe prostora glede na število prebivalcev občine oziroma naselja. S tem smo ugotovili, ali se površine posamezne namenske rabe povečujejo/zmanjšujejo v skladu z naraščanjem/upadanjem števila prebivalcev.

BIBLIOGRAPHIC – DOCUMENTALISTIC INFORMATION AND ABSTRACT

UDC: 711.14 (497.4 Pivka) (497.4 Žirovnica) (043.2)
Author: Ana Matičič
Supervisor: Assist. Prof. Alma Zavodnik Lamovšek, Ph. D.
Co-advisor: Sen. Lect. Mojca Foški, M. Sc.
Title: Changing land use by comparing municipal spatial plans of municipalities Pivka and Žirovnica
Document type: Graduation Thesis – University studies
Notes: 42 p., 15tab., 17fig., 11 ann.
Keywords: land use, municipal spatial act, municipality Pivka, municipality Žirovnica

Abstract

The purpose of this thesis is the comparison and analysis of the basic and detailed land use in the municipalities Pivka and Žirovnica. We compared data on basic and detailed land use of existing municipal spatial plans (OPN) with data of the previous valid municipal spatial plans (spatial components for medium- and long-term social plans and the spatial planning conditions). Basic land use are shown on the maps in scale 1 : 25000, while detailed land use are shown in the scale 1 : 5 000. We calculated and analyzed the changes in areas of each category of basic and detailed land use compared with the population of the municipality or settlement. That is how we determined whether areas of each land use increase/decrease in line with rise/decline in its population.

ZAHVALA

Pri izdelavi diplomske naloge se za strokovno pomoč, nasvete in potrpežljivost zahvaljujem mentorici doc.dr. Almi Zavodnik Lamovšek, somentorici viš. pred. mag. Mojci Foški in mlademu raziskovalcu Mihi Konjarju. Zahvaljujem se tudi Romani Žepič in Tadeji Zadelj za posredovanje podatkov.

Posebna zahvala gre tudi moji družini in prijateljem, ki so me vsa študijska leta podpirali in mi stali ob strani.

KAZALO VSEBINE

1	UVOD	1
2	NORMATIVNA IZHODIŠČA	2
2.1	Pregled zakonodaje s področja urejanja prostora.....	2
2.1.1	Obdobje od leta 1984 do leta 1990.....	2
2.1.2	Prehodno obdobje od leta 1990 do leta 2002.....	3
2.1.3	Obdobje od leta 2002 do leta 2007.....	3
2.1.4	Obdobje od leta 2007 naprej.....	4
2.2	Predstavitev prostorskih aktov Občine Pivka.....	6
2.3	Predstavitev prostorskih aktov Občine Žirovnica.....	7
3	METODOLOŠKI PRISTOP	10
3.1	Topološka ureditev podatkov za potrebe analize namenske rabe prostora.....	10
3.1.1	Pridobitev podatkov.....	10
3.1.2	Topološka ureditev podatkov v prostorskih aktih.....	10
3.1.3	Ureditev in uskladitev meje občine med obravnavanima prostorskima aktoma Občine.....	11
3.2	Prikaz in primerjava kategorij namenske rabe prostora glede na obravnavane prostorske akte.....	12
3.3.1	Občina Pivka.....	13
3.3.2	Občina Žirovnica.....	13
4	ANALIZA IN PRIMERJAVA NAMENSKE RABE PROSTORA	15
4.1	Predstavitev obravnavanih občin.....	15
4.1.1	Občina Pivka.....	15
4.1.2	Občina Žirovnica.....	17
4.2	Analiza in primerjava osnovne namenske rabe prostora.....	20
4.2.1	Občina Pivka.....	20
4.2.2	Občina Žirovnica.....	23
4.3	Analiza in primerjava podrobne namenske rabe prostora.....	25
4.3.1	Občina Pivka.....	25
4.3.2	Občina Žirovnica.....	28
4.4	Analiza in premerjava površin osnovne in podrobne namenske rabe prostora glede na število prebivalcev v izbranih občinah oz. naseljih.....	32
4.4.1	Občina Pivka.....	33
4.4.2	Občina Žirovnica.....	34
5	SKLEPNE UGOTOVITVE IN ZAKLJUČEK	36
VIRI	38

KAZALO PREGLEDNIC

Preglednica 1:	Površine obeh občin (vir: PS SDPO Postojna (2004), OPN Občine Pivka (2010), PS SDPO Jesenica (2004), OPN Občine Žirovnica (2011))	12
Preglednica 2:	Število prebivalcev v Občini Pivka od leta 1999 do leta 2011 (Vir: medmrežje 1)	15
Preglednica 3:	Število prebivalcev v Občini Žirovnica od leta 1999 do leta 2011 (Vir: medmrežje 1)	18
Preglednica 4:	Površine osnovne namenske rabe prostora iz digitaliziranega PS SDPO Postojna (2004) in OPN Občine Pivka (2010) ter razlike med njimi (vir: PS SDPO Postojna (2004), OPN Občine Pivka (2010))	21
Preglednica 5:	Površine osnovne namenske rabe prostora iz digitaliziranega PS DPO Jesenice (2004) in OPN Občine Žirovnica (2011) ter razlike med njimi (vir: PS SDPO Jesenica (2004), OPN Občine Žirovnica (2011))	23
Preglednica 6:	Površine podrobne namenske rabe prostora v naselju Pivka iz digitaliziranega SM PUP za naselja v Občini Pivka (2003) (vir: SM PUP za naselja v Občini Pivka (2003))	25
Preglednica 7:	Površine podrobne namenske rabe prostora v naselju Pivka iz OPN Občine Pivka (2010) (vir: OPN Občine Pivka (2010))	26
Preglednica 8:	Razlike in deleži površin podrobne namenske rabe v naselju Pivka med letom 2003 in letom 2010 (vir: SM PUP za naselja v Občini Pivka (2003), OPN Občine Pivka (2010))	27
Preglednica 9:	Površine podrobne namenske rabe prostora iz digitaliziranega PUP za podeželje v Občini Jesenice iz leta 2005 (vir: PUP za podeželje v Občini Jesenice (2005))	29
Preglednica 10:	Površine podrobne namenske rabe prostora iz OPN Občine Žirovnica (2011) (vir: OPN Občine Žirovnica (2011))	29
Preglednica 11:	Razlike in deleži površin podrobne namenske rabe v Občini Žirovnica med letom 2005 in letom 2011 (vir: PUP za podeželje v Občini Jesenice (2005), OPN Občine Žirovnica (2011))	30
Preglednica 12:	Delež posamezne osnovne namenske rabe glede na število prebivalcev občine Pivka v letih 2004 in 2010, ter razlika le-teh (vir: PS SDPO Postojna (2004), OPN Občine Pivka (2010))	33
Preglednica 13:	Delež posamezne podrobne namenske rabe glede na število prebivalcev naselja Pivka v letu 2003 in v letu 2010, ter razlika le-teh (vir: SM PUP za naselja v Občini Pivka (2003), OPN Občine Pivka (2010))	33
Preglednica 14:	Delež posamezne osnovne namenske rabe glede na število prebivalcev občine Žirovnica v letu 2004 in v letu 2011, ter razlika le-teh (vir: PS SDPO Jesenica (2004), OPN Občine Žirovnica (2011))	34
Preglednica 15:	Delež posamezne podrobne namenske rabe glede na število prebivalcev občine Žirovnica v letu 2005 in v letu 2011, ter razlika le-teh (vir: PUP za podeželje v Občini Jesenice (2005), OPN Občine Žirovnica (2011))	35

KAZALO SLIK

Slika 1:	Prikaz topoloških napak za Občino Pivka (vir: OPN Pivka, 2010)	11
Slika 2:	Potek meje občine Žirovnica ob strugi reke Save Dolinke leta 2004 (levo) in leta 2011 (desno) (vir: PS SDPO Jesenica (2004), OPN Občine Žirovnica (2011))	11
Slika 3:	Odstopanje meje Občine Pivka v DPO Postojna (2004) in meje v OPN Občine Pivka (2010) (vir: PS SDPO Postojna (2004), OPN Občine Pivka (2010))	12
Slika 4:	Odstopanje meje Občine Žirovnica v PS SDPO Jesenice (2004) in meje v OPN Občine Žirovnica (2011) (vir: PS SDPO Jesenica (2004), OPN Občine Žirovnica (2011))	12
Slika 5:	Naravni prirast, selitveni prirast s tujino in med občinami ter skupni prirast v Občini Pivka od leta 1995 do leta 2010 (Vir: medmrežje 1)	16
Slika 6:	Naravni prirast, selitveni prirast s tujino in med občinami ter skupni prirast v Občini Žirovnica v obdobju od leta 1999 do leta 2010 (Vir: medmrežje 1)	18
Slika 7:	Prikaz zaraščanje kmetijskih površin. Na levi strani slike je situacija leta 2003, na desni strani pa leta 2010 (vir: PS SDPO Postojna (2004), OPN Občine Pivka (2010))	21
Slika 8:	Prikaz spreminjanja kmetijskih zemljišč v stavbna zemljišča. Na levi strani slike je situacija leta 2003, na desni strani pa leta 2010 (vir: PS SDPO Postojna (2004), OPN Občine Pivka (2010))	21
Slika 9:	Prikaz spreminjanja kmetijskih zemljišč v stavbna zemljišča. Na levi strani slike je situacija leta 2003, na desni strani pa leta 2010 (vir: PS SDPO Postojna (2004), OPN Občine Pivka (2010))	22
Slika 10:	Prikaz spreminjanja vodnih površin. Na levi strani slike je situacija leta 2003, na desni strani pa leta 2010 (vir: PS SDPO Postojna (2004), OPN Občine Pivka (2010))	22
Slika 11:	Prikaz zaraščanje kmetijskih površin. Na levi strani slike je situacija leta 2003, na desni strani pa leta 2011 (vir: PS SDPO Jesenica (2004), OPN Občine Žirovnica (2011))	23
Slika 12:	Prikaz spreminjanja kmetijskih zemljišč v stavbna zemljišča-obrtna cona. Na levi strani slike je situacija leta 2003, na desni strani pa leta 2011 (vir: PS SDPO Jesenica (2004), OPN Občine Žirovnica (2011))	24
Slika 13:	Prikaz spreminjanja kmetijskih zemljišč v stavbna zemljišča - ceste. Na levi strani slike je situacija leta 2003, na desni strani pa leta 2011 (vir: PS SDPO Jesenica (2004), OPN Občine Žirovnica (2011))	24
Slika 14:	Prikaz spreminjanja drugih zemljišč v gozdna zemljišča. Na levi strani slike sta situaciji leta 2003, na desni strani pa leta 2011 (vir: PS SDPO Jesenica (2004), OPN Občine Žirovnica (2011))	25
Slika 15:	Prikaz spremembe območij stanovanj, centralnih in proizvodnih dejavnosti v območja zelenih površin in okoljske infrastrukture. Na levi sta situaciji leta 2003, na desni pa leta 2010 (vir: SM PUP za naselja v Občini Pivka (2003), OPN Občine Pivka (2010))	28
Slika 16:	Prikaz spremembe območja stanovanj v območje centralnih dejavnosti. Na levi je situacija leta 2005, na desni pa leta 2011 (vir: PUP za podeželje v Občini Jesenice (2005), OPN Občine Žirovnica (2011))	32
Slika 17:	Prikaz spremembe območja vodne infrastrukture v gozdna zemljišča. Na levi je situacija leta 2005, na desni pa leta 2011 (vir: PUP za podeželje v Občini Jesenice (2005), OPN Občine Žirovnica (2011))	33

UPORABLJENE KRATICE

DPN	Državni prostorski načrt
DPO	Dolgoročni plan občine
DSPN	Državni strateški prostorski načrt
GURS	Geodetska uprava Republike Slovenije
OPN	Občinski prostorski načrt
OPPN	Občinski podrobni prostorski načrt
PN	Primorske novice
PUP	Prostorsko ureditveni pogoji
RPE	Register prostorskih enot
RPN	Regionalni prostorski načrt
SDP	Srednjeročni družbeni plan
SPRS	Strategija prostora razvoja Slovenije
SRS	Socialistična republika Slovenija
UL	Uradni list
UO	Uradne objave
UrN	Urbanistični načrt
UVG	Uradni vestnik Gorenjske
ZPNačrt	Zakon o prostorskem načrtovanju
ZPUP	Zakon o planiranju in urejanju prostora v prehodnem obdobju
ZSZ	Zakon o stavbnih zemljiščih
ZUN	Zakon o urejanju naselij in drugih posegov v prostor
ZUreP	Zakon o urejanju prostora

Ta stran je namenoma prazna.

1 UVOD

V diplomski nalogi smo obravnavali in primerjali prostorske podatke Občine Pivka in Občine Žirovnica, pri tem pa smo se osredotočili na namensko rabo prostora.

Najprej smo preučili zakonodajo s področja urejanja prostora od leta 1984 naprej, saj je ta vplivala na nastanek in spremembe prostorskih planskih aktov v obravnavanih občinah, posledično pa tudi na prikaze namenske rabe prostora in vrsto ter obseg podatkov. Pregledali smo prostorske akte Občine Pivka in Občine Žirovnica ter podrobneje opisali tiste, ki opredeljujejo namensko rabo prostora. Osnovno namensko rabo smo primerjali med prostorskimi sestavinami srednjeročnega družbenega plana Občine Postojna (2004) oziroma prostorskimi sestavinami dolgoročnega plana Občine Jesenice (2004) in občinskim prostorskim načrtom Občine Pivka (2010) oziroma Občine Žirovnica (2011). Podrobno namensko rabo smo za naselje Pivka primerjali med splošnimi merili prostorsko ureditvenih pogojev za naselja v Občini Pivka (2003) in občinskim prostorskim načrtom Občine Pivka (2010), za občino Žirovnica pa med prostorsko ureditvenimi pogoji za podeželje v Občini Jesenice (1998) in občinskim prostorskim načrtom Občine Žirovnica (2011). Namenske rabe so prikazane v prilogah v merilu 1 : 25 000 oziroma v merilu 1 : 5 000.

Pred analizo namenske rabe prostora smo morali prostorske podatke iz različnih prostorskih aktov urediti. Enotno obravnavano območje smo dobili tako, da smo določili presek obeh prostorskih aktov Občine Pivka oziroma Občine Žirovnica. Za primerjavo podrobne namenske rabe prostora v naselju Pivka smo mejo naselja vzeli iz registra prostorskih enot. V programu ArcGis 10 smo nato opravili še topološko kontrolo podatkov in morebitne napake popravili. Kategorije namenske rabe se med prostorskimi akti razlikujejo zaradi različnih pravilnikov (Pravilnik (2003) in Pravilnik OPN (2007)). Za primerjavo namenskih rab prostora smo opravili povezavo teh kategorij.

Pri analizi osnovne oziroma podrobne namenske rabe prostora smo prikazali površine posamezne namenske rabe, njihove razlike in njihov delež glede na površino občine oziroma naselja ter rezultate komentirali. Razlike so velikokrat posledica sprememb v prostoru, nekatere spremembe površin določene namenske rabe prostora pa so nastale zaradi sprememb v zakonodaji oziroma drugače opredeljenih kategorij namenske rabe prostora.

Analizirali smo še spremembe površine namenske rabe prostora glede na število prebivalcev občine oziroma naselja. Tako smo ugotovili, ali so se površine posamezne namenske rabe povečale/zmanjšale v skladu z prirastom/upadom števila prebivalcev.

2 **NORMATIVNA IZHODIŠČA**

2.1 **Pregled zakonodaje s področja urejanja prostora**

S prostorskimi akti usmerjamo prostorsko načrtovanje in urejanje prostora. Z njimi skupnost določi cilje urejanja prostora in načine za njihovo dosego. Glede na pristojnosti za pripravo prostorskih aktov jih delimo na državne, regionalne in občinske. Glede na njihovo vsebino pa jih delimo na strateške in izvedbene. Prostorski akti ne smejo biti med seboj v nasprotju, občinski prostorski akti pa ne smejo biti v nasprotju z državnimi in skupnimi prostorskimi akti. Prav tako izvedbeni prostorski akti ne smejo spreminjati odločitev strateških prostorskih aktov (ZPNačrt, 2007; Dekleva in sod., 2011).

2.1.1 **Obdobje od leta 1984 do leta 1990**

Pregled zakonodaje bomo začeli z letom 1984, ko je Skupščina Socialistične republike Slovenije (SRS) sprejela kar tri zakone s področja urejanja prostora. Za to obdobje je bila značilna moč delavskega razreda. To pomeni, da so imeli pristojnosti za prostorsko planiranje delavci v gospodarskih organizacijah, javnih podjetjih in krajevnih skupnostih. Prostorsko planiranje je bilo del družbenega planiranja in poteka sočasno in soodvisno od ekonomskega in socialnega razvoja.

V letu 1984 so bili sprejeti zakoni:

- Zakon o urejanju prostora (ZUreP); veljal je do leta 2002;
- Zakon o urejanju naselij in drugih posegov v prostor (ZUN); veljal je do leta 2002;
- Zakon o stavbnih zemljiščih (ZSZ); veljal je do leta 1997.

Sistem prostorskih aktov po ZUreP in ZUN so na državni ravni predstavljale prostorske sestavine dolgoročnega plana SRS (globalna zasnova namenske rabe prostora) in srednjeročnega družbenega plana SRS, na občinski ravni pa dolgoročni plan občine (DPO) in srednjeročni družbeni plan občine (SDP).

Dolgoročni plan občine je strateški prostorski akt in predstavlja usmeritve za razvoj dejavnosti v prostoru, usmeritve glede načina urejanja posameznih območij s prostorskimi izvedbenimi akti, zasnovo namenske rabe v prostoru in pripravo urbanistične in krajinske zasnove. Srednjeročni plan občine pa sprejema odločitve na podlagi usmeritev iz

dolgoročnega plana občine, predstavi podrobno namensko rabo prostora in določa območja stavbnih zemljišč, za katera se bo izdelal prostorski izvedbeni načrt.

S prostorskimi izvedbenimi akti se ob upoštevanju usmeritev dolgoročnega plana podrobneje obdelajo v srednjeročnem družbenem planu družbenopolitične skupnosti sprejete odločitve o graditvi, širitvi in prenovi naselij ter drugih posegih v prostor.

Poznamo dve vrsti občinskih prostorskih izvedbenih aktov, in sicer prostorsko ureditvene pogoje (PUP), ki so bolj splošen prostorski izvedbeni akt, in prostorski izvedbeni načrt (PIN), ki je podrobnejši. PUP je podlaga za izdelavo lokacijske dokumentacije in parcelacijo stavbnih zemljišč.

Za pomoč pri izdelavi izvedbenih prostorskih aktov so izdali Navodilo o vsebini in metodologiji izdelave strokovnih podlag in prostorskih sestavin planskih aktov občin (Navodilo, 1985).

2.1.2 Prehodno obdobje od leta 1990 do leta 2002

Po osamosvojitvi Republike Slovenije je sledilo prehodno obdobje. Sprejet je bil Zakon o planiranju in urejanju prostora v prehodnem obdobju (ZPUP, 1990). Ta je določal, da do sprejema novih predpisov o urejanju prostora veljajo prostorske sestavine družbenih planov republike, občin in posebnih družbenopolitičnih skupnosti za obdobje 1986-1990. Prav tako do sprejema novih predpisov veljajo tudi prostorske sestavine dolgoročnih planov Republike Slovenije in lokalne skupnosti od leta 1986 do leta 2000. V tem prehodnem obdobju so bili elementi družbenega planiranja črtani, potekala je prilagoditev novi ureditvi lokalne samouprave in prenovljen je bil ZSZ.

2.1.3 Obdobje od leta 2002 do leta 2007

Leta 2002 je državni zbor sprejel Zakon o urejanju prostora (ZUreP-1, 2002). Ta zakon ureja prostorsko načrtovanje in uveljavljanje prostorskih ukrepov za izvajanje načrtovanih prostorskih ureditev, zagotavljanje opremljanja zemljišč za gradnjo ter vodenje sistema zbirk prostorskih podatkov. Določa tudi pogoje za opravljanje dejavnosti prostorskega načrtovanja in določa prekrške v zvezi z urejanjem prostora in opravljanjem dejavnosti prostorskega načrtovanja.

Prostorski akti se v skladu z ZUreP-1 delijo na državne, občinske in skupne prostorske akte. Tako je možna priprava tudi regionalnih prostorskih aktov za regionalni prostorski razvoj.

Glede na namen so prostorski akti dveh vrst: strateški in izvedbeni prostorski akti. Strateški prostorski akti so strategija prostorskega razvoja Slovenije, prostorski red Slovenije, regionalna zasnova prostorskega razvoja in strategija prostorskega razvoja občine. Izvedbeni prostorski akti so državni in občinski lokacijski načrt ter prostorski red občine.

ZUreP-1 je določal, da v občinah ostanejo prostorske sestavine dolgoročnih in srednjeročnih planov v veljavi do sprejema prostorskih aktov v skladu z zakonodajo iz leta 2002. Zaradi podaljšane veljavnosti je bil sprejet Pravilnik o pripravi prostorskih sestavin dolgoročnih in srednjeročnih družbenih planov občin v digitalni obliki (Pravilnik, 2003), na podlagi katerega se je izvedla digitalizacija PS SDPO. Pravilnik (2003) določa način priprave prostorskih sestavin v digitalni obliki, ki se nanašajo na osnovno in podrobno namensko rabo prostora ter na območja varovanj in omejitev. Namen tega pravilnika je poenotenje prostorskih sestavin dolgoročnih in srednjeročnih družbenih planov občin. To je doseženo tako, da so osnovne in podrobne namenske rabe ter območja varovanj in omejitev jasno določena, za njihov prikaz pa so bili predpisani enotni grafični znaki. Določeni sta črkovna oznaka in barva namenske rabe. Prenos prostorskega akta iz analogne oblike v digitalno obliko se opravi z vektorizacijo, nato pa je potrebno opraviti še prenos na zemljiškokatastrski prikaz. Pomembno je, da občine veljavni plan samo pretvorijo v digitalno obliko, pri tem pa ne spreminjajo območij namenske rabe, omejitev ali varovanj. To lahko storijo samo v postopku priprave in sprejemanja sprememb in dopolnitev prostorskih sestavin.

Če primerjamo Pravilnik (2003) in Navodila (1985), opazimo, da se razlikujeta predvsem v razdelitvi območij glede na poselitev. V Navodilih (1985) so območja razdelili na ureditvena območja pomembnejših naselij, ureditvena območja drugih naselij in druga ureditvena območja. Stavbna zemljišča so predstavljala tako zazidana kot nezazidana stavbna zemljišča. V novejšem Pravilniku (2003) pa pojma zazidano in nezazidano stavbno zemljišče ločujemo. Ureditvena območja so nadomestili s pojmom poselitveno območje in gradnja zunaj poselitvenega območja. Medtem ko je bila razpršena gradnja v Navodilih (1985) opredeljena, v ZUreP-1 nima podlage.

2.1.4 Obdobje od leta 2007 naprej

Leta 2007 je državni zbor sprejel Zakon o prostorskem načrtovanju (ZPNačrt). V ZUreP-1 se še naprej uporabljajo določbe od 17. do 79. člena, ostali deli ZUreP-1 pa prenehajo veljati in se uporabljati.

ZPNačrt ureja prostorsko načrtovanje kot del urejanja prostora, tako da določa vrste prostorskih aktov, njihovo vsebino in medsebojna razmerja ter postopke za njihovo pripravo in sprejem. Ureja tudi opremljanje stavbnih zemljišč ter vzpostavitev in delovanje prostorskega informacijskega sistema.

Z ZPNačrt se želi izboljšati postopke priprave in sprejema prostorskih aktov, dopolniti pomanjkljivo vsebino izvedbenih prostorskih aktov na izvedbeni strani in skrajšati ter izboljšati postopke priprave prostorskih aktov. V prostorskem načrtu občine se na osnovi celovite analize prostora, njegovih vrednot, značilnosti, prepoznavnosti in načrtovanih prostorskih ureditev oblikujejo enote urejanja prostora. Opustijo se urbanistična in krajinska zasnova ter prostorska konferenca.

Prostorski akti se razvrščajo na državne, občinske in medobčinske prostorske akte. Državna prostorska akta sta državni strateški prostorski načrt (DSPN) in državni prostorski načrt (DPN). V prvem se opredelijo cilji in izhodišča prostorskega razvoja države in je nadomestil SPRS. V drugem pa se načrtuje prostorska ureditve državnega pomena iz državnega strateškega prostorskega načrta. V njem se določajo prostorski izvedbeni pogoji in je nadomestil državni lokacijski načrt.

Medobčinski prostorski akt je regionalni prostorski načrt (RPN).

Občinska prostorska akta sta občinski prostorski načrt (OPN) in občinski podrobni prostorski načrt (OPPN). OPN določa cilje in izhodišča prostorskega razvoja občine, določa in ureja prostorske ureditve lokalnega pomena ter določa pogoje umeščanja objektov v prostor ob upoštevanju usmeritev iz državnih prostorskih aktov, razvojnih potreb občine in varstvenih zahtev. Strateški del občinskega prostorskega načrta se lahko sprejme kot samostojni prostorski akt, in sicer občinski strateški prostorski načrt. Lahko pa je občinski prostorski načrt sestavljen iz strateškega in izvedbenega dela. Strateški del je nadomestil strategijo prostorskega razvoja občine.

V izvedbenem delu so po posameznih območjih urejanja prostora določena območja namenske rabe, prostorski izvedbeni pogoji in območja, za katere se pripravi občinski podrobni prostorski načrt. Nadomestil je prostorski red občine.

Enote urejanja prostora se v mestih in naseljih mestnega značaja določajo na podlagi urbanističnega načrta, ki je nadomestil urbanistično zasnovo. Poleg vsebine strateškega in izvedbenega dela občinskega prostorskega načrta se v urbanističnem načrtu določijo tudi območja celovite prenove naselja z rešitvami in ukrepi za celovito prenovo, javne površine in druge oblike javnega dobra, prometna ureditev vključno s površinami za mirujoči promet, zelene površine naselja, temeljne strukture naselja z elementi urbanističnega in arhitekturnega oblikovanja ter gospodarsko javno infrastruktura naselja.

Vsi prostorski akti se izdelajo v analogni in digitalni obliki, tako grafični kot tekstualni del. Pri tem je potrebno upoštevati Pravilnik o vsebini, obliki in načinu priprave občinskega prostorskega načrta ter pogojih za določitev območji sanacij razpršene gradnje in območij za razvoj in širitev naselij (Pravilnik OPN, 2007) in Pravilnik o vsebini, obliki in načinu priprave občinskega podrobnega prostorskega načrta (Pravilnik OPPN, 2007).

Leta 2010 so sprejeli Zakon o spremembah in dopolnitvah Zakona o prostorskem načrtovanju (ZPNačrt-A, 2010). Spremembe se predvsem nanašajo na sprejemanje OPN. Uvede se izvajanje nadzora zakonitosti, ugotavljanje usklajenosti predloga občinskega prostorskega načrta in skrajšani postopek sprememb in dopolnitev občinskega podrobnega prostorskega načrta.

2.2 Predstavitev prostorskih aktov Občine Pivka

Občina Pivka je nastala leta 1994, ko se je odcepila od Občine Postojna. Zato so pred tem zanjo veljali prostorski akti Občine Postojna, in sicer DPO Postojna (1989) in SDPO Postojna (1987).

Po odcepitve so leta 1996 sprejeli PS SDPO Pivka (1996), s katerim so sprejeli nekatere spremembe kartografske dokumentacije plana. Območje zazidanih in stavbnih zemljišč se je razširilo. Kasneje so sprejeli PS SDPO Pivka (1998) in PS SDPO Pivka (2004), vendar so bile v obeh odlokih zgolj tekstualne spremembe, ki se niso navezovale na spremembe namenske rabe.

Leta 2003 so hkrati sprejeli dva odloka, in sicer splošna merila prostorsko ureditvenih pogojev za naselja v Občini Pivka (SM PUP za naselja v Občini Pivka, 2003) in podrobna merila in pogoji prostorsko ureditvenih pogojev za naselja v Občini Pivka (PM PUP za naselja v Občini Pivka, 2003). V SM PUP za naselja v Občini Pivka (2003) je določen način urejanja prostora, vrste posegov v prostor in pogoji za urbanistično oblikovanje območij ter

arhitekturno oblikovanje objektov in naprav oziroma drugih posegov v prostor. V PM PUP za naselja v Občini Pivka (2003) pa so navedena območja, ki se urejajo s prostorsko ureditvenimi pogoji. Za vsako območje so posebej opisana podrobna merila in pogoji. Naslednje leto so s PUP za območje Pivke z Radohovo vasjo, Petelinjami in Hrastjem (2004) določili prostorsko ureditvene pogoje še za nekaj drugih naselij, ki v prejšnjem odloku niso bila omenjena. Za naselje Klenik so prostorsko ureditvene pogoje določili že v času, ko je naselje še spadalo pod Občino Postojna (PUP Klenik, 1993). V UL RS št. 28/05 so objavljeni trije odloki Občine Pivka, ki se navezujejo na urejanje prostora. V PM PUP za naselja v Občini Pivka (2005) so dodali določila za naselji Kal in Klenik in spremenili oznake naselja Šmihel. V PM PUP za območje Pivke z Radohovo vasjo, Petelinjami in Hrastjem in v SM PUP za naselja v Občini Pivka se spremembe niso navezovala na namensko rabo prostora.

Sprejeta sta bila tudi dva ureditvena načrta. UrN Centra Pivke (1998) so kasneje spremenil v UrN Center v Pivki (2004). Drug ureditveni načrt je UrN za pokopališče v Pivki (1990) s tekstualno spremembo v UrN za pokopališče v Pivki (1996). Leta 2004 so sprejeli ZN za motel v Pivki.

Prostorski planski akti Občine Pivka, ki so bili izdelani v okviru sistema družbenega planiranja, niso več zagotavljali zelenega usmerjanja prostorskega razvoja. Zato so v Občini Pivka na podlagi ZPNačrt-A (2010) pripravili in leta 2010 sprejeli OPN Občine Pivka (2010). Skozi naselje Pivka poteka glavna državna cesta G1-6. V OPN Občine Pivka (2010) so obravnavali tudi prestavitev državne ceste G1-6 na območju naselja Pivka.

V Občini Pivka so sprejeli tudi OPPN za Eko vrtec Pivka (2010).

2.3 Predstavitev prostorskih aktov Občine Žirovnica

1.1.1999 se je del Občine Jesenice odcepil in osamosvojil kot Občina Žirovnica (ZUODNO-B, 1998). Zanj so pred tem veljale PS DPO Jesenice (1986) in PS DPO Jesenice (1988). Leta 1998 so na Občini Jesenice sprejeli PS DDPO Jesenice (1998). Med drugim so v tem odloku spremenili območja urejanja ter namenske rabe prostora v mestu Jesenice. Tako so dopolnili oznake in nadomestili opise pretežnih namenskih rab posameznih ureditvenih območij.

Leta 1998 so sprejeli tudi PUP za podeželje v Občini Jesenice (1998). Pogoji so bili določeni za celotno obravnavano območje, za posamezna območja urejanja, za površine in za ureditvene enote. Določena je meja območja, ki se ureja s PUP, ter skupni pogoji in posebne določbe za posege v prostor.

Po odcepitvi so na Občini Žirovnica sprejeli dolgoročni in družbeni plan Občine Jesenice za Občino Žirovnica. (PS DPO Jesenice za Občino Žirovnica, 1999). Spremenili in dopolnili so kartografsko dokumentacijo z novimi stavbnimi zemljišči. PS DSDPO Jesenice za Občino Žirovnica (2004) med drugim obravnavajo spremembo občinske meje in spremembe ter dopolnitve namenske rabe prostora na podlagi individualnih pobud, ki se nanašajo na področje poselitve in delno na področje kmetijstva. Dodali in dopolnili so tudi nekaj oznak namenske rabe. Med prioritetenimi nalogami, ki si jih je nova Občina Žirovnica takrat zadala, je bil razvoj lastnega gospodarstva na območju Občine. V ta namen se je odločila za ureditev centra malega gospodarstva (obrna cona) s površinami za parkiranje tovornih vozil. Kartografski del dolgoročnega plana in srednjeročnega družbenega plana je bil, poleg navedenih sprememb, dopolnjen tudi z obveznimi izhodišči iz PS DSDP RS (1999). Leta 2008 so objavili PS DSDPO Jesenice za Občino Žirovnica. Namenska raba, velikost in meje območja obrtno-poslovne cone so bile določene že v PS DSDPO Jesenice za Občino Žirovnica (2004) in se s tem odlokom niso spreminjale ali dopolnjevale.

Na poselitvenem območju Občine Žirovnica so PUP za podeželje v Občini Jesenice (1998) določal pogoje za posege v prostor. Izvzeta so bila le območja veljavnih zazidalnih načrtov. V letih od 1999 do 2004 je občinska uprava skupaj z izbranim strokovnim izvajalcem pripravila spremembe in dopolnitve PS DSDPO Jesenice za Občino Žirovnica. Na podlagi uveljavljenih sprememb in dopolnitev drugih prostorskih aktov je bilo potrebno posledično spremeniti in dopolniti tudi do tedaj veljavne PUP. Poleg tega pa je bilo potrebno pregledati tudi nekatere druge določbe veljavnih PUP. Določili so, da se bodo spremembe in dopolnitve med drugim nanašale na spremembe kmetijskih zemljišč v stavbna, predvsem kot zaokrožitev dosedanjih poselitvenih območij in določitev njihove namenske rabe prostora ter na spremembe obstoječe namenske rabe stavbnih zemljišč v drugačno namensko rabo prostora.

V PUP Žirovnica (2001) so se spremembe in dopolnitve nanašale samo na tekstualni del odloka. Prav tako tudi v naslednjih PUP Žirovnica (71/2005) in PUP Žirovnica (102/2005).

Leta 2006 so sprejeli prečiščeno besedilo PUP Žirovnica. V njem je določena meja območja, ki se ureja s PUP, znotraj le-tega pa še manjša območja urejanja. V naslednjem poglavju odloka so zapisani skupni pogoji za posege v prostor, kjer so predpisane namembnosti območij in površin. V 8. členu lahko najdemo oznake za določene rabe, ki so uporabljene tudi v grafičnem delu PUP. Sledi še poglavje Posebne določbe za posege v prostoru. Že istega leta je bil objavljen Popravek PUP Žirovnica (2006). Nanašal se je na grafični del, in sicer se je oznaka varovanega roba naselja na vzhodni strani naselja Breg predstavila iz notranjosti zazidljivega območja na zunanji, vzhodni rob zazidljivega območja, kjer dejansko poteka meja poselitve. Drugi popravek pa so naredili na listu Radovljica št. 22. Zamenjali so

oznako območja urejanja »J6/S9-e« na zemljišču s parc. št. 1168/64 z oznako »J6/S9-p« in na zemljiščih, kjer je bila do sedaj ta oznaka, so vstavili oznako »J6/S9-e«.

V PUP Žirovnica (2007) so bile spremembe in dopolnitve zgolj v tekstualnem delu. Sledil je še Popravek PUP Žirovnica (2007). Tudi v PUP Žirovnica (2009) so se popravki in spremembe nanašali samo na tekstualni del.

Odlok o občinskem lokacijskem načrtu skupnega pomena za izgradnjo pločnika, avtobusnih postajališč in rekonstrukcijo regionalne ceste Žirovnica – Begunje na odseku od Žirovnice do Zabreznice so objavili leta 2006, OPPN za območje obrtno-poslovne cone Žirovnica pa leta 2010.

Zazidalni načrt Moste - M1 je Občina Jesenice z odlokom o potrditvi sprejela leta 1977. Leta 1980 so dovolili manjši odmik od tega odloka. Občina Žirovnica je kasneje sprejela Odlok o spremembah in dopolnitvah zazidalnega načrta Moste - M1 (2004). Obravnavano območje je zajemalo območje zazidave J6/S2/5 ZN MOSTE in je bilo predvideno za ureditev stanovanjske cone. S tem odlokom predvidevajo pozidavo še preostalih površin s stanovanjskimi objekti.

Sledila je izdelava OPN Občine Žirovnica (2011). Celotno območje Občine Žirovnica so razdelili na enote urejanja prostora, ki so določene glede na skupne značilnosti prostora. OPN za območje Občine Žirovnica določa osnovno namensko in podrobnejšo namensko rabo zemljišč. Podrobnejša namenska raba prostora je določena za celotno območje Občine. Osnovne in podrobnejše namenske rabe prostora so določene po Pravilniku OPPN (2007).

OPPN za rekonstrukcijo in razširitev občinske ceste v Završnico (2011) so na Občini izdelali za potrebe pridobitve gradbenega dovoljenja.

Istega leta so sprejeli OPPN za območje obrtno-poslovne cone Žirovnica (2011), OPPN za območje obrtno-poslovne cone Žirovnica (2011), vendar so bile spremembe in dopolnitve vezane na tekstualni del, grafični del pa se ni spreminjal.

3 METODOLOŠKI PRISTOP

V tem poglavju je predstavljen postopek priprave prostorskih podatkov za analizo in primerjavo namenske rabe prostora med veljavnimi občinskimi prostorskimi načrti (OPN Občine Pivka (2010) in OPN Občine Žirovnica (2011)) s podatki iz predhodno veljavnih občinskih prostorskih aktov (PS SDPO Postojna (2004) in SM PUP za naselja v Občini Pivka (2003) ter PS SDPO Jesenice (2004) in PUP za podeželje v Občini Jesenice (2005)).

3.1 Topološka ureditev podatkov za potrebe analize namenske rabe prostora

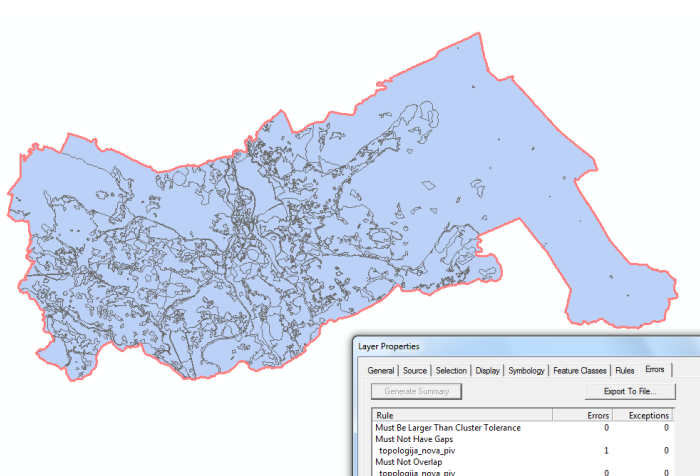
3.1.1 Pridobitev podatkov

Prostorske podatke smo pridobili na GURS-u, Ministrstvu za infrastrukturo in prostor, na spletu in na sedežih obravnavnih Občin. Pri pridobitvi nekaterih prostorskih podatkov na Občinah smo imeli veliko težav, saj so bili neurejeni, uslužbenci pa so z njimi slabo seznanjeni. Glede na to, da smo potrebovali stare podatke, je to razumljivo, saj jih pri vsakdanjem delu ne uporabljajo.

3.1.2 Topološka ureditev podatkov v prostorskih aktih

Grafične dele prostorskih aktov je potrebno pred primerjavo ustrezno obdelati in urediti. V ta namen smo preverili topološko pravilnost podatkov v programu ArcMap 10. Obdelujemo tri tipe vektorskih podatkov, in sicer točke, linije in poligone. V naši nalogi smo se osredotočili na poligonske podatke (območja namenske rabe prostora). Določili smo topološka pravila, s katerimi smo pregledali naše podatke. Izbrali smo pravilo Must Not Overlap (Ne sme se prekrivati) in pravilo Must Not Have Gaps (Brez praznih prostorov). Želimo, da se poligoni, ki v našem primeru predstavljajo namensko rabo prostora, zgolj stikajo. Prvo pravilo tako označi poligone, ki se med seboj prekrivajo. Drugo pravilo pa preveri, ali se med poligoni nahajajo prazna območja. Napake smo odpravljali glede na veljavni prostorski načrt v analogni obliki. Popravili smo jih s programskim orodjem v ArcMap 10 tako, da smo določili, kam bo spadalo prekrivajoče območje ali da smo spremenili meje poligonov in odpravili luknje.

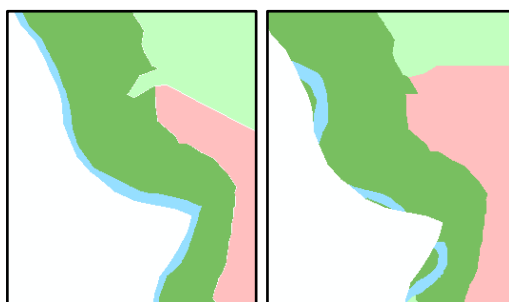
Pri pregledovanju naših podatkov nismo imeli težav, saj je program našel le eno napako. Predstavljala je celotno območje občine, okoli katerega se nahaja prazno območje (slika 1). Ker ne gre za napako, smo prikazano napako označili kot izjemo.



Slika 1: Prikaz topoloških napak za Občino Pivka (vir: OPN Pivka, 2010)

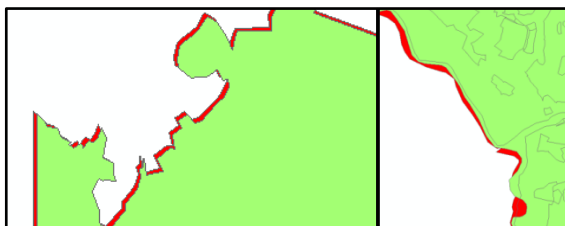
3.1.3 Ureditev in uskladitev meje občine med obravnavanima prostorskima aktoma Občine

Pri naši nalogi imamo opravka s prostorskimi podatki iz različnih obdobj, zato jih je potrebno za kakovostno primerjavo najprej poenotiti. Meje občin se skozi čas spreminjajo. Zanimiv je jugozahodni odsek meje Občine Žirovnica. V preteklosti je tam potekala meja po levem bregu reke Save Dolinke. Skozi čas se je struga reke spremenila, zato jo zdaj meja občine večkrat prečka, saj se le-ta ni premikala skupaj z reko (slika 2).



Slika 2: Potek meje občine Žirovnica ob strugi reke Save Dolinke leta 2004 (levo) in leta 2011 (desno)
(vir: PS SDPO Jesenica (2004), OPN Občine Žirovnica (2011))

Na sliki 3 je vidno odstopanje nove meje Občine Pivka od njene stare meje. V Občini Žirovnica se je območje občine pravzaprav povečalo samo za del zemljišča (slika 4). V preglednici 1 lahko vidimo staro (2004) in novo (2010 in 2011) površino v obeh občinah ter njuno razliko.



Slika 3: Odstopanje meje Občine Pivka v DPO Postojna (2004) in meje v OPN Občine Pivka (2010)
(vir: PS SDPO Postojna (2004), OPN Občine Pivka (2010))



Slika 4: Odstopanje meje Občine Žirovnica v PS SDPO Jesenica (2004) in meje v OPN Občine Žirovnica (2011)
(vir: PS SDPO Jesenica (2004), OPN Občine Žirovnica (2011))

Preglednica 1: Površine obeh občin (vir: PS SDPO Postojna (2004), OPN Občine Pivka (2010), PS SDPO Jesenica (2004), OPN Občine Žirovnica (2011))

	Občina Pivka	Občina Žirovnica
Površina iz PS SDPO Postojna (2004) oziroma PS SDPO Jesenica (2004) [ha]	22342	4250,7
Površina iz OPN Občine Pivka (2010) oziroma OPN Občine Žirovnica (2011) [ha]	22333	4251,0
Razlika [ha]	9	-0,3

V registru prostorskih enot (RPE) so uradni podatki o mejah občin, vendar se razlikujejo od mej prikazanih v prostorskih aktih. Za potrebe diplomske naloge je nismo upoštevali. Podatke lahko primerjamo samo na območju občine, ki je skupen tako pri OPN kot tudi pri predhodno veljavnih prostorskih aktih obravnavane občine (PS SDPO Postojna (2004), PS SDPO Jesenica (2004)). Za to smo uporabili orodja v programu ArcGis10 in določili presečno območje, na katerem bomo lahko opravili primerjavo namenske rabe prostora.

3.2 Prikaz in primerjava kategorij namenske rabe prostora glede na obravnavane prostorske akte

Do leta 2007 je kategorije namenske rabe prostora opredeljeval Pravilnik (2003), nato pa Pravilnik OPN (2007). V prilogi A (Fink, Kerpan, 2012) so prikazane povezave kategorij namenske rabe prostora med tema dvema pravilnikoma.

Po uvedbi ZUreP-1 (2002) so morale Občine na podlagi Pravilnika (2003) digitalizirati veljavne prostorske akte. Za potrebe primerjave namenske rabe prostora smo kategorije iz PUP povezali s kategorijami, ki se uporabljajo v OPN-ju obravnavane občine.

3.3.1 Občina Pivka

Digitalizirani SM PUP za naselja v Občini Pivka (2003) in OPN Občine Pivka (2010) sta bili osnovi za našo analizo podrobne namenske rabe prostora v naselju Pivka.

Oznake v grafičnem delu SM PUP za naselja v Občini Pivka (2003) so bile opredeljene v legendi. Kategorije niso bile zelo podrobne, saj so nekatere zajemale tudi več kategorij hkrati po Pravilniku (2003) (na primer kategorija parkovne, športne in rekreacijske površine). V OPN Občine Pivka (2010) se uveljavijo dve novi kategoriji, in sicer posebna območja (površine za turizem, površine drugih območij in športni centri) ter območja okoljske infrastrukture. V istem prostorskem aktu se uporabljata kategoriji območje za potrebe obrambe v naselju in območje za potrebe obrambe zunaj naselja, ki sta bili pred tem združeni v kategorijo območja za potrebe obrambe. Povezave kategorij SM PUP za naselja v Občini Pivka (2003) s kategorijami v OPN Občine Pivka (2010) so prikazane v prilogi B.

3.3.2 Občina Žirovnica

Pri Občini Žirovnica smo za primerjavo podrobne namenske rabe obdelovali grafične podatke iz PUP za podeželje v Občini Jesenice (2005) in OPN Občine Žirovnica (2011).

V PUP za podeželje v Občini Jesenice (2005) so bila območja večinoma razdeljena na območja namenskih rab, ki so pogosta (kmetijska zemljišča, gozdna zemljišča...). Kategorije in oznake za te namenske rabe so bile opredeljene v tekstualnem delu PUP za podeželje v Občini Jesenice (2005) in jih ni bilo težko pretvoriti v kategorije namenske rabe, ki se uporabljajo v OPN Občine Žirovnica (2011).

Na nekaterih območjih pa so bili določeni posebni PUP. Vsako tako območje je imelo svoje ime in oznako (npr. J6/P3), večkrat pa je sledila še oznaka, ki je opredeljevala PUP. Tako smo območja s končnico »-e« (enodružinska zazidava) opredelili kot območja eno in dvostanovanjskih stavb, območja s končnico »-v« (vas) pa kot stanovanjska območja s kmetijskimi gospodarstvi. V ostalih primerih smo morali glede na predpisane PUP sklepati, pod katero kategorijo namenske rabe (Pravilnik, 2003) bi to območje spadalo.

Območje z oznako J6/Z1-x in imenom Breznica – upravni center so v PUP zasnovali kot odprti javni prostor parkovnega značaja za objekte Občine, cerkev, pokopališče, poslovilno vežico, kulturni dom in Janšev čebelnjak. Glede na ta opis bi lahko to območje uvrstili pod različne kategorije, in sicer območja kulture, območja javne uprave, območja čaščenja in opravljanja verskih dejavnosti in pokopališča. Vse te kategorije, razen pokopališč, se po Pravilniku OPN (2007) uvrščajo v kategorijo osrednja območja centralnih dejavnosti. Zaradi tega ni bistveno v katero izmed prej omenjenih kategorij smo to območje uvrstili. Odločili smo se za območja kulture.

Območje z oznako J6/S5/x,p v PUP za podeželje v Občini Jesenice (2005) ni dobro opisano. Ker se tu nahaja Osnovna šola Žirovnica, smo to območje opredelili v kategorijo območja vzgoje in izobraževanja. Na podoben način smo tudi območjema J6/S5-p in J6/S9-p določili kategorijo park.

V prilogi C so prikazane povezave kategorij v PUP za podeželje v Občini Jesenice (2005) s kategorijami namenske rabe prostora v OPN Občine Žirovnica (2011).

4 ANALIZA IN PRIMERJAVA NAMENSKE RABE PROSTORA

4.1 Predstavitev obravnavanih občin

4.1.1 Občina Pivka

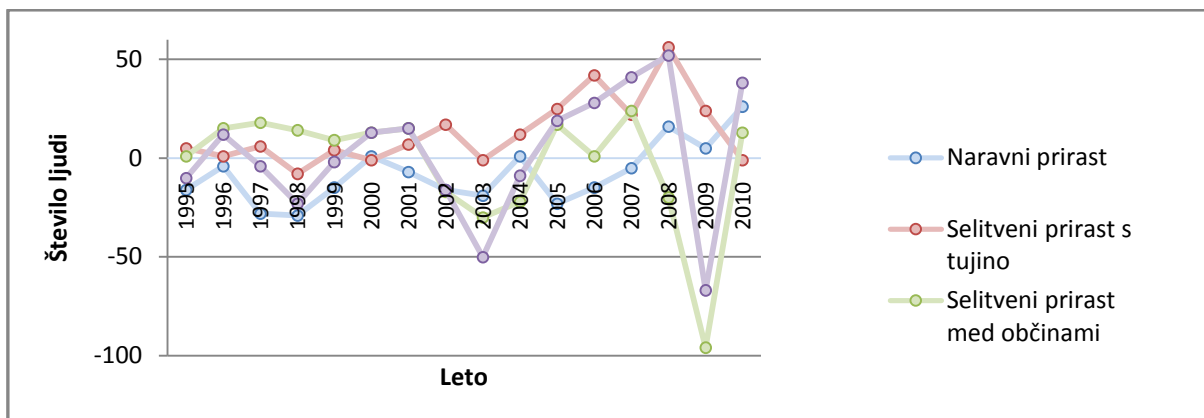
Občnoimenski pomen slovenske besede pivka je 'kraški požiralnik'. Beseda je izpeljana iz glagola »piti«. Po pivški kotlini namreč teče reka Pivka. Danes je Pivka tudi ime kraja blizu izvira reke, ki se je do leta 1952 imenoval Št. Peter na Krasu. Lokalno se zanj še danes uporablja Šempeter (Snoj, 2009). Njegovo ime se je v pisni obliki prvič pojavilo leta 1300 (Kolenc, 2006). Stari del razpotegnjenega in urbaniziranega naselja sestavljajo trije ločeni deli: Radohova vas pod Primožem (718m), Vas (prvotni Šempeter na Krasu) in Hrastje, zaselek na klancu, kjer se cesta že prevesi proti Košanski dolini (Oražem Adamič in sod., 1995).

Občina Pivka je nastala leta 1994, pred tem je to območje spadalo pod postojnsko občino. Danes Občina zavzema naselje Pivka, ki je središče občine, in še 28 drugih naselij: Selce, Gradec, Slovenska vas, Petelinje, Trnje, Klenik, Palčje, Juršče, Parje, Drskovče, Šilentabor, Zagorje, Narin, Velika Pristava, Šmihel, Nadanje selo, Mala Pristava, Ribnica, Suhorje, Kal, Neverke, Dolnja Košana, Gornja Košana, Stara Sušica, Nova Sušica, Čepno, Buje in Volče (Kolenc, 2006). Občinski grb predstavlja narodni junak Martin Krpan z "mesarico" in kijem, ki jezdi na rdeči "kobilici" (Odlok o grbu in zastavi občine Pivka, 1998).

Po velikosti predstavlja občina Pivka 15% površine Notranjsko – kraške regije in obsega 223 km². V primerjavi z vsemi slovenskimi občinami je na 22. mestu. Po številu prebivalcev pa spada občina med manjše v regiji. Gostota poselitve je 27 prebivalcev na km². V Sloveniji je gostota poselitve 99 prebivalcev na km², zato občina Pivka spada med najredkeje poseljena območja. Število prebivalcev je v obdobju od leta 1999 do leta 2011 nihalo (preglednica 2). Kot vidimo na sliki 5, naravni prirast v Občini Pivka raste. Leta 2009 je imel skupni prirast velik padec zaradi velikega negativnega selitvenega prirasta med občinami, kar pomeni, da so se prebivalci Občine Pivka odseljevali v druge občine. Vendar je bil selitveni prirast med občinami že naslednje leto pozitiven in skupni prirast se spet veča.

Preglednica 2: Število prebivalcev v Občini Pivka od leta 1999 do leta 2011 (Vir: medmrežje 1)

Leto	1999	2000	2001	2002	2003	2004	2005	2006	2007	2008	2009	2010	2011
Št. preb.	5935	5941	5993	5978	5965	5943	5981	5983	6052	5985	5974	5964	5958



Slika 5: Naravni prirast, selitveni prirast s tujino in med občinami ter skupni prirast v Občini Pivka od leta 1995 do leta 2010 (Vir: medmrežje 1)

Pivška občina ima kar nekaj zanimivih vodnih značilnosti. Reka Pivka je ponikalnica, ki pri Postojni ponikne in se pod zemljo združi z reko Rak. Na dan pride v Planinski jami kot reka Unica. Na koncu izvira kot reka Ljubljanica. Občina leži na jadransko-črnomoškem razvodju, saj del vode odteka po reki Pivki v Črno morje, del pa v Reko in nato v Jadransko morje. Jugovzhodno od Pivke se večji del leta nahajajo suha kraška polja, ki pa jih od jeseni do pomladi zalivajo pivška presihajoča jezera Veliko in Malo Drskovško jezero ter Parsko jezero. V bližini naselja Palčje leži Palško jezero, ki je največje presihajoče jezero na tem območju, globoko pa je tudi do 28 m. Drugo večje in obstojnejše jezero je Petelinjsko jezero, vse skupaj pa je na območju občine 13 presihajočih jezer (Kolenc, 2006).

Pivka ima ugodno prometno lega na meji med Srednjo in Zgornjo Pivko, ter ob prehodu iz Pivške kotline v Košansko dolino oziroma v porečje reke Reke. V naselju je križišče cest, ki peljejo proti Divači, Ilirski Bistrici in Snežniškem pogorju. Od železniške proge Ljubljana – Trst se tu odcepi proga proti Ilirski Bistrici in Reki (Oražem Adamič in sod., 1995).

V Pivki je promet po železnici stekel leta 1857 in med prvimi je progo preizkusil takratni cesar Franc Jožef I. Leta 1873 pa je bil speljan še železniški tir do hrvaške Reke. Postaja je dobila kar 23 tirov, od tega 11 prevoznih. Prebivalci niso bili preveč navdušeni nad železnico, saj ni prinašala dodatnih delovnih mest, temveč je ogrozila njihove dohodke od prevoznitva. Prav tako so iskre iz lokomotiv večkrat povzročile požare. Leta 1889 je zaradi tega pogorela skoraj cela vas Hrastje. Šele po 2. sv. vojni se je njihov odnos do železnice izboljšal.

Med svetovnjima vojnama je to območje spadalo pod Italijo. Zaradi ugodne prometne in strateške lege so Italijani leta 1935 zgradili velike vojašnice pri Hrastju. Tam se zdaj nahaja Park vojaške zgodovine Pivka. Vzpetina Primož je prevrtana z italijanskim rovom, ki

povezuje veliko bunkerjev. Del teh utrdb je nemška vojska leta 1944 razstrelila, ostanke pa sedaj povezuje turistična informativna pot (Kolenc, 2006).

V okolici reke Pivke je veliko najdb, ki potrjujejo, da je človek to območje naseljeval že od prazgodovine. Na Primožu in na Gradišču nad železniško postajo so ostanki železnodobnih gradišč (Oražem Adamič in sod., 1995). Na Kerinu so v prvem tisočletju pred našim štetjem postavili bivališča prvotni prebivalci. Dandanes so še vedno opazne kamnite groblje in velika kamnita melišča. Še starejše najdbe pa najdemo nedaleč pri vasi Parje. Tu se nahaja pomembno arheološko najdišče iz kamene dobe, spodmol, imenovan Parska golobina. Najstarejši izdelki, kot so kamnita rezila, praskala in konice, so stari do 70.000 let.

Naselje Košana je bilo nekoč bolj znano, saj je bilo sedež ene izmed najstarejših slovenskih župnij. Med Zagorjem in vasjo Bač najdemo ostanke gradu Kalec. Pesnik, glasbenik in politik Miroslav Vilhar (1818-1871) je na njem 6. maja 1869 sklical znameniti Pivški tabor.

Šilentabor je edini srednjeveški grad v teh krajih. Zgradili so ga leta 1471 za obrambo pred Turki in roparji. Grad je večkrat pogorel. Leta 1635 so ga v vseslovenskem kmečkem uporu razdejali puntarji, leta 1700 je vanj udarila strela, dokončno pa so ga uničili Francozi v napoleonskih vojnah (Kolenc, 2006). Med dragoceno kulturno in krajinsko dediščino Pivke sodijo tudi kamniti križi, vaška, obpotna in poljska znamenja, ki največkrat stojijo na križiščih.

V preteklosti je na področju gospodarstva na pivškem prevladovalo kmetijstvo, predvsem poljedelstvo in ovčereja. Danes se kmetje ukvarjajo z živinorejo in sadjarstvom, vedno bolj pa se uveljavlja tudi reja konj za šport in v povezavi s turizmom. V občini se je po drugi svetovni vojni uveljavilo perutninarstvo, predvsem v Košanski dolini, kjer se nahaja pomembno podjetje Pivka d.d.

Ker je rob pivškega območja gozdnat, so se že od nekdaj ukvarjali z lesarstvom. Skupaj z zanimanjem za gozd se je razvijalo tudi tovorništvo in furmanstvo. Po II. svetovni vojni se je uveljavila lesna industrija, največje podjetje, Javor d.d., pa še vedno obratuje (medmrežje 2)

4.1.2 Občina Žirovnica

Ime tega kraja je nastalo iz izpeljanke za 'žrmlje', ročni mlin. Kaže na dolino, katere oblika spominja na obliko žrnelj (Snoj, 2009). Prvič so to ime omenili leta 1253 (Oražem Adamič in sod., 1995).

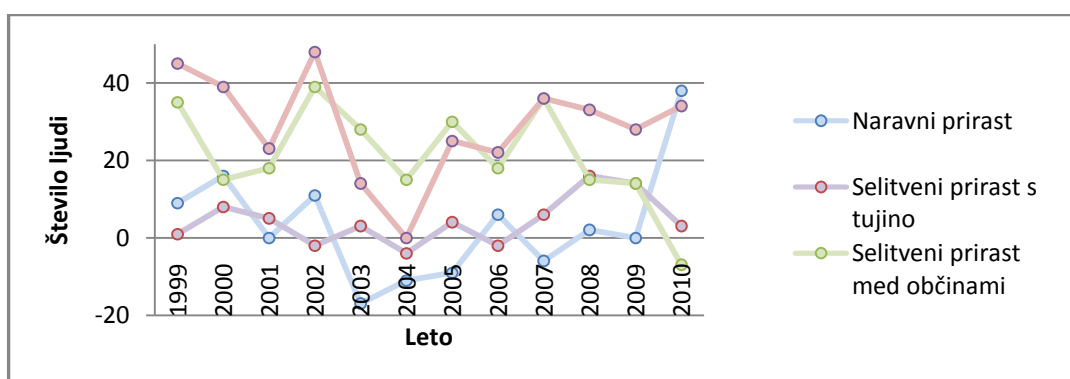
Občina Žirovnica je nastala leta 1999, ko se je odcepila od Občine Jesenice. Grb Občine Žirovnica je v obliki ščita in ima odprto knjigo na vrhu ščita. Na zelenem polju je pet stiliziranih zlatih peres, ki simbolizirajo pet velikih mož (F. Prešeren, M. Čop, A. Janša, F. S. Finžgar in J. Jalen). Peresa so razporejena v obliki satja, saj je bila prva slovenska čebelarstva organizacija ustanovljena na Rodinah že l. 1871. Odprta knjiga na vrhu ščita simbolizira kulturne in znanstvene dosežke znamenitih osebnosti, rojenih na tem območju (Odlok o grbu in zastavi Občine Žirovnica, 2000).

Območje Občine Žirovnica meri 43 km² in je sestavljeno iz dveh različnih pokrajinskih enot. Južni del je ravninski, severni pa sega v hribovito področje Peči in nato naprej v gorato območje Karavank. Na levem bregu Save je ob vznožju Stola na ravninskem delu v preteklosti zraslo deset vasi: Moste, Breg, Žirovnica, Selo, Zabreznica, Breznica, Vrba, Doslovče, Smokuč in Rodine. Domačini imenujejo te vasi Kašarija (Ažman, M., 2001; medmrežje 3).

Kot je prikazano v preglednici 3, število prebivalcev v Občini Žirovnica vztrajno raste. Naravni prirast se je v zadnjih letih zelo povečal, selitveni prirast s tujino in med občinami pa ni velik (slika 6).

Preglednica 3: Število prebivalcev v Občini Žirovnica od leta 1999 do leta 2011 (Vir: medmrežje 1)

Leto	1999	2000	2001	2002	2003	2004	2005	2006	2007	2008	2009	2010	2011
Št. preb.	4009	4059	4086	4112	4171	4177	4185	4202	4232	4258	4288	4331	4370



Slika 6: Naravni prirast, selitveni prirast s tujino in med občinami ter skupni prirast v Občini Žirovnica v obdobju od leta 1999 do leta 2010 (Vir: medmrežje 1)

Gručasto naselje Žirovnica je danes večinoma urbanizirano in je središče zgornjega dela Radovljiške kotline. Leži na presečišču lokalne ceste pod Pečmi z glavno cesto Radovljica – Jesenice ob železniški progi Ljubljana – Jesenice (Vidic in sod., 1994).

Severno od Žirovnice leži dolina Završnica, ki jo domačini imenujejo tudi Zavrh. Potok Završnica izvira v dveh izvirih na Zelenici pod Stolom in oblikuje dolino, ki se vleče izpod Srednjega vrha do Most, kjer se izliva v Savo Dolinko. V zgornjem toku je precej široka, potem pa je vrezala ozko strugo skozi trde kamnine. Tu se mnogi potoki preko strmih skalnih pečin v manjših slapovih stekajo v Završnico. V spodnjem delu so potok zaježili za potrebe hidroelektrarne in tako je nastalo umetno ali akumulacijsko jezero. Severno od jezera je urejeno plezališče. Na območju občine se nahajajo tudi številne sprehajalne, planinske, kolesarske, gorsko-kolesarske in jahalne poti. Dolina Završnice je priljubljeno izhodišče za obiske planinskih postojank (Valvasorjev dom, Prešernova koč na vrhu Stola, Planinski dom na Zelenici ipd.) in vzpone na bližnje gorske vrhove, npr. na Stol (2236m).

Na terasastih pobočjih na območju Občine Žirovnica je ohranjen cel niz prazgodovinskih antičnih naselbin. Pod naseljem Rodine se nahajajo ostanki rimske podeželske kmetije Villa rustica iz 2. stol. n. št. V Mali jami pod Žičico so odkrili odlomke oljenk, novce in več fragmentov votivnih ploščic, kar nakazuje na to, da je bilo v jami od 3. do 5. stoletja svetišče. Ajdna nad Potoki (1048 m) je osamljeni vršac, pod vrhoma katerega so našli ostanke starokrščanske naselbine iz 5. – 6. stoletja. Tu je bilo strnjenih 25 stavbenih objektov, med njimi tudi ostanki zgodnjekrščanske cerkve, ki je bila zidana po rimskem načinu. Poleg cerkve so odkrili tudi enajst skeletnih grobov in številne drobne najdbe: posode, orodje, orožje, nakit in drugi posvetni predmeti, ki jih hrani Gorenjski muzej Kranj. Danes so zidovi sakralnega objekta obnovljeni, prekriti s streho ter na ogled obiskovalcem. Na vzpetini Gozdašnica (873 m) je ohranjen protiturški tabor, ki ga domačini imenujejo Turška jama. Nahaja se pod previsom in je lep ter dobro ohranjen primer utrjenega jamskega zavetišča.

Občina Žirovnica slovi po svoji bogati kulturni dediščini. Tu so se namreč rodili in delovali pomembni Slovenci: največji slovenski pesnik France Prešeren, pisatelja Fran Saleški Finžgar in Janez Jalen, jezikoslovec Matija Čop in čebelar Anton Janša. Njim je posvečena Pot kulturne dediščine, ki vodi skozi vasi mimo njihovih rojstnih hiš in Janševega čebelnjaka. Pred Osnovno šolo Žirovnica v Zabreznici so postavili tudi njihove doprsne spomenike. V središču vasi Vrba stoji dvestoletna lipa, pod katero je razporejenih šestnajst kamnov. Tu so se sestajali, razpravljali in se odločali vaški gospodarji. Ti kamni so edini ohranjen tovrsten primer v Sloveniji.

HE Završnica je bila prva slovenska javna elektrarna. Februarja 1915 je prvič pognala tok v električne daljnovode. Obratovala je kar 90 let. Od leta 2005 je kulturni in tehniški spomenik. Njeno vlogo v proizvodnji električne energije je prevzela Hidroelektrarna Moste, prva elektrarna na reki Savi, ki je danes sodoben elektroenergetski objekt.

V preteklosti so imele vasi Kašarije pomembno vozarsko funkcijo, saj so tu vozarji prevažali oglje iz Bohinja, rudo iz Zelenice in razno robo iz krajev od Trsta do Dunaja.

Kmetje so z različnimi kmetijskimi proizvodi oskrbovali industrijsko območje Jesenic. Svoje pridelke so vozili s konjskimi vpregami na »trg«. Kasneje je prišlo do industrializacije, zato se je velik delež kmečkega prebivalstva zaposlil v tovarnah na Jesenicah in v okolici. Prav zato je danes delež kmečke populacije razmeroma nizek. V zadnjem času se kmetovanje v povezavi s turizmom zopet oživlja (Ažman, M., 2001; medmrežje 3).

4.2 Analiza in primerjava osnovne namenske rabe prostora

Namenska raba zemljišča opredeljuje določeno rabo zemljišča, torej določa namen, za katerega se ali se bo zemljišče uporabljalo. Pri določitvi namenske rabe je potrebno upoštevati področne predpise (npr. Zakon o kmetijskih zemljiščih, Zakon o gozdovih, Zakon o vodah), fizične lastnosti prostora in predvideno rabo ter izhodišča ter usmeritve iz državnih prostorskih aktov (Breznik in sod., 2010).

Namenska raba prostora je grafično določena za vsako parcelo, območja namenskih rab pa se ne smejo prekrivati. Zemljišča so glede na namensko rabo prostora lahko stavbna, kmetijska, gozdna, vodna in druga zemljišča (ZPNačrt, 2007). Grafično se jih je do leta 2007 prikazovalo po Pravilniku (2003), nato pa po Pravilniku OPN (2007).

Primerjali smo namensko rabo prostora v Občini Pivka in Občini Žirovnica v dveh različnih obdobjih. Na ta način želimo ugotoviti, za koliko se je posamezna namenska raba prostora v vsaki občini spremenila.

4.2.1 Občina Pivka

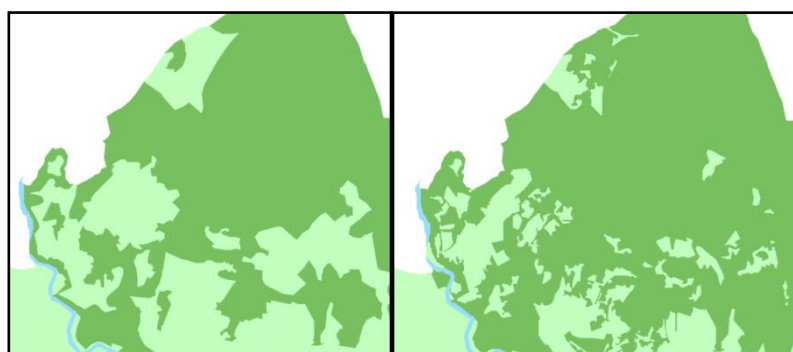
V Občini Pivka smo primerjali osnovno namensko rabo prostora iz PS SDPO Postojna (1987) z osnovno namensko rabo prostora, ki jo določa OPN Občine Pivka (2010). Pri PS SDPO Postojna (1987) smo uporabili podatke iz postopka digitalizacije plana iz leta 2004, pri tem pa so bile upoštevane tudi spremembe iz leta 1996 in 1998 (PS SDPO Pivka).

V preglednici 4 so prikazane površine vseh zemljišč z isto namensko rabo leta 2004, leta 2010 in razlike med njimi. Osnovna namenska raba prostora za občino Pivka je v merilu 1 : 25000 prikazana v prilogah Č in D.

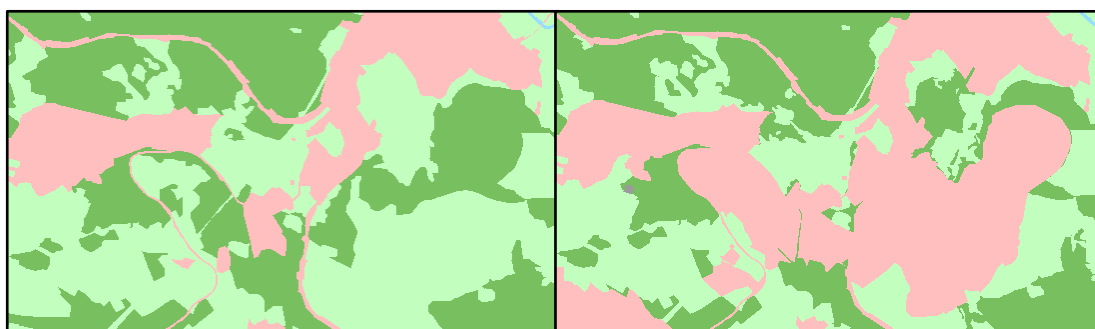
Preglednica 4: Površine osnovne namenske rabe prostora iz digitaliziranega PS SDPO Postojna (2004) in OPN Občine Pivka (2010) ter razlike med njimi (vir: PS SDPO Postojna (2004), OPN Občine Pivka (2010))

Osnovna namenska raba	PS SDPO Postojna (2004) Površina [ha]	Delež [%]	OPN Občine Pivka (2010) Površina [ha]	Delež [%]	Razlika [ha]	Delež [%]
Stavbna	76,3	3,4	109,9	4,9	33,5	44,0
Kmetijska	733,5	32,9	658,8	29,5	-74,7	-10,2
Gozdna	1418,0	63,5	1458,3	65,3	40,3	2,8
Vodna	5,0	0,2	4,8	0,2	-0,2	-4,0
Drugo	/		1,0	0,0	1,0	/

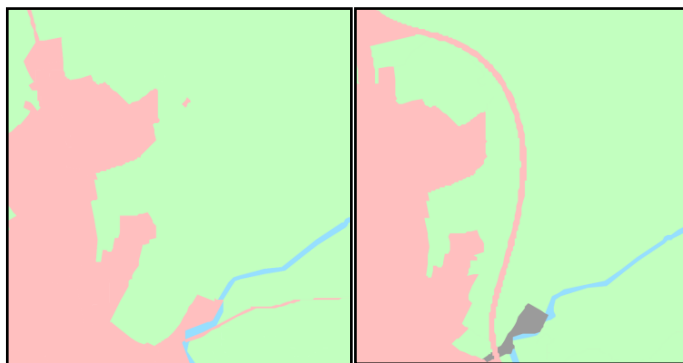
Največ se je zmanjšala površina kmetijskih zemljišč. Glavni razlog za to je zaraščanje opuščanih travnikov in pašnikov (slika 7). Drugi razlog pa je spreminjanje kmetijskih zemljišč v stavbna zemljišča zaradi širjenja naselij (slika 8) in gradnje novih cest (slika9).



Slika 7: Prikaz zaraščanje kmetijskih površin. Na levi strani slike je situacija leta 2003, na desni strani pa leta 2010 (vir: PS SDPO Postojna (2004), OPN Občine Pivka (2010))



Slika 8: Prikaz spreminjanja kmetijskih zemljišč v stavbna zemljišča. Na levi strani slike je situacija leta 2003, na desni strani pa leta 2010 (vir: PS SDPO Postojna (2004), OPN Občine Pivka (2010))



Slika 9: Prikaz spreminjanja kmetijskih zemljišč v stavbna zemljišča. Na levi strani slike je situacija leta 2003, na desni strani pa leta 2010 (vir: PS SDPO Postojna (2004), OPN Občine Pivka (2010))

Zanimivo je, da je glede na OPN (2010) vodnih površin manj, kot v preteklosti (slika 10). Verjetno se obseg vodnih površin v naravi ni bistveno spremenil in je razlika posledica zajema podatkov in načina prikaza vodnih površin.



Slika10: Prikaz spreminjanja vodnih površin. Na levi strani slike je situacija leta 2003, na desni strani pa leta 2010 (vir: PS SDPO Postojna (2004), OPN Občine Pivka (2010))

Kot vidimo v preglednici 4 je v OPN-ju Občine Pivka (2010) namenska raba nekaterih površin opredeljena kot druga namenska raba, medtem ko pred tem ta kategorija ni bila uporabljena.

Stavbna zemljišča so se zelo povečala (44 %), kar lahko zelo verjetno pripišemo drugačni opredelitvi namenske rabe prostora, v manjši meri pa zagotovo tudi širjenju stanovanjskih površin.

4.2.2 Občina Žirovnica

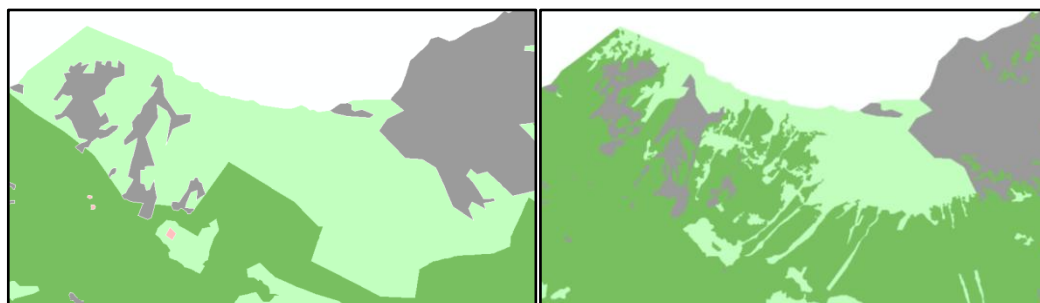
Osnovno namensko rabo v občini Žirovnica smo primerjali med PS SDPO Jesenice (1986) in OPN Občine Žirovnica (2011). Pri PS SDPO Jesenice (1986) smo uporabili podatke iz postopka digitalizacije plana iz leta 2004, pri tem pa so bile upoštevane tudi spremembe iz leta 1988, 1990, 1998, 1999 in 2004 (PS DSDPO Jesenice za Občino Žirovnica).

V preglednici 5 so prikazane vsote površin vseh zemljišč z isto namensko rabo leta 2004, leta 2011 in razlike med njimi. Osnovna namenska raba prostora za Občino Žirovnica je v merilu 1 : 25000 prikazana v prilogah E in F.

Preglednica 5: Površine osnovne namenske rabe prostora iz digitaliziranega PS DPO Jesenice (2004) in OPN Občine Žirovnica (2011) ter razlike med njimi (vir: PS SDPO Jesenica (2004), OPN Občine Žirovnica (2011))

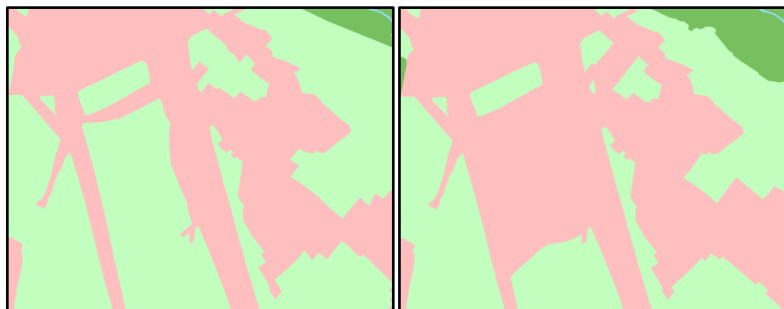
Osnovna namenska raba	PS SDPO Jesenica (2004) Površina [ha]	Delež [%]	OPN Občine Žirovnica (2011) Površina [ha]	Delež [%]	Razlika [ha]	Delež [%]
Stavbna	271,9	6,4	310,7	7,3	38,8	14,3
Kmetijska	1388,2	32,7	1067,9	25,1	-320,3	-23,1
Gozdna	2038,6	48,0	2414,2	56,8	375,6	18,4
Vodna	16,8	0,4	16,0	0,4	-0,8	-5,0
Drugo	535,3	12,6	442,1	10,4	-93,3	-17,4

Tudi v tej občini so nastale precejšnje razlike. Kot smo pričakovali, je kar nekaj kmetijskih zemljišč prešlo v drugačno rabo. Glede na to, da se je na drugi strani površina gozdnih zemljišč zelo povečala, lahko sklepamo, da so se kmetijska zemljišča zarasla (slika 11). Na njihov račun je novih tudi nekaj stavbnih zemljišč.



Slika 11: Prikaz zaraščanje kmetijskih površin. Na levi strani slike je situacija leta 2003, na desni strani pa leta 2011 (vir: PS SDPO Jesenica (2004), OPN Občine Žirovnica (2011))

Na sliki 12 je lepo vidno območje, kjer poteka gradnja obrtne cone, pred tem je imelo to območje kmetijsko namensko rabo. Tudi drugod ob robu naselja so kmetijska zemljišča spremenili v stavbna zemljišča. V grafičnem delu OPN-ja (2011) sta prikazani tudi dve cesti na območjih, ki so imela pred tem kmetijsko namensko rabo (slika 13).

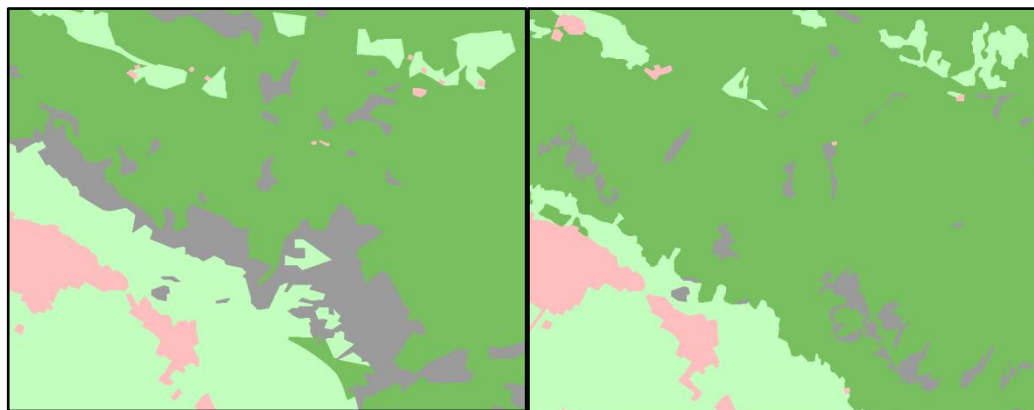


Slika 12: Prikaz spreminjanja kmetijskih zemljišč v stavbna zemljišča - obrtna cona. Na levi strani slike je situacija leta 2003, na desni strani pa leta 2011 (vir: PS SDPO Jesenica (2004), OPN Občine Žirovnica (2011))



Slika 13: Prikaz spreminjanja kmetijskih zemljišč v stavbna zemljišča - ceste. Na levi strani slike je situacija leta 2003, na desni strani pa leta 2011 (vir: PS SDPO Jesenica (2004), OPN Občine Žirovnica (2011))

V Občini Žirovnica je kar nekaj območij, ki spadajo pod drugo namensko rabo. Predstavljajo jih predvsem melišča in neplodna zemljišča. Ta se počasi zaraščajo z gozdom, kar je vidno tudi na sliki 14.



Slika 14: Prikaz spreminjanja drugih zemljišč v gozdna zemljišča. Na levi strani slike sta situaciji leta 2003, na desni strani pa leta 2011 (vir: PS SDPO Jesenica (2004), OPN Občine Žirovnica (2011))

4.3 Analiza in primerjava podrobne namenske rabe prostora

Namenska raba prostora se deli na območja osnovne namenske rabe prostora, ki se po načelih pretežnosti, združljivosti in dopolnjevanja posameznih dejavnosti lahko delijo na območja podrobnejše namenske rabe prostora. Območja podrobnejše namenske rabe prostora se določajo v okvirih osnovne namenske rabe prostora.

V obeh občinah v preteklosti na svojem območju niso izdelali urbanističnih zasnov, zato podrobne rabe ne moremo primerjati direktno. Podatke o podrobni namenski rabi smo zato vzeli iz PUP in jih priredili tako, da jih lahko primerjamo s podatki iz OPN-jev. Oznake podrobnih rab zemljišč so za vsako Občino specifične, primerjava in uskladitev kategorij pa je razdelana v poglavju 3.2.

4.3.1 Občina Pivka

V naselju Pivka smo primerjali podrobno namensko rabo prostora iz digitaliziranih SM PUP za naselja v Občini Pivka (2003) s podrobno namensko rabo prostora, ki jo določa OPN Občine Pivka (2010).

V preglednici 6 so prikazane površine vseh zemljišč z isto podrobno namensko rabo prostora leta 2003, v preglednici 7 pa iz leta 2010. Podrobna namenska raba prostora za naselje Pivka je v merilu 1 : 5000 prikazana v prilogah G in H.

Preglednica 6: Površine podrobne namenske rabe prostora v naselju Pivka iz digitaliziranega SM PUP za naselja v Občini Pivka (2003) (vir: SM PUP za naselja v Občini Pivka (2003))

SM PUP za naselja v Občini Pivka (2003)		
Podrobna namenska raba	Površina [ha]	Delež [%]
Območja stanovanj	81,7	12,40
Območja centralnih dejavnosti	31,2	4,74
Območja proizvodnih dejavnosti	27,5	4,18
Območja zelenih površin	11,8	1,79
Območja prometnih površin	20,0	3,04
Območja za potrebe obrambe	17,7	2,68
Površine razpršene poselitve	0,1	0,01
Najboljša kmetijska zemljišča	149,4	22,69
Druga kmetijska zemljišča	127,5	19,36
Gozdna zemljišča	188,5	28,62
Površinske vode	3,3	0,49
SKUPAJ	658,7	100,00

Preglednica 7: Površine podrobne namenske rabe prostora v naselju Pivka iz OPN Občine Pivka (2010) (vir: OPN Občine Pivka (2010))

OPN Občine Pivka (2010)					
Površine podrobne namenske rabe	Površina [ha]	Delež [%]	Podrobna namenska raba	Površina [ha]	Delež [%]
Stanovanjske površine	53,5	8,13	Območja stanovanj	55,3	8,4
Stanovanjske površine za posebne namene	1,8	0,27			
Površine podeželskega naselja	0,0	0,00			
Osrednja območja centralnih dejavnosti	26,9	4,08	Območja centralnih dejavnosti	44,0	6,7
Druga območja centralnih dejavnosti	17,1	2,60			
Gospodarske cone	23,8	3,61	Območja proizvodnih dejavnosti	23,8	3,6
Površine za turizem	0,1	0,02	Posebna območja	52,2	7,9
Površine drugih območij	16,8	2,56			
Športni centri	35,3	5,35			
Površine za oddih, rekreacijo in šport	3,4	0,52	Območja zelenih površin	23,6	3,6
Parki	6,3	0,95			
Druge urejene zelene površine	12,4	1,88			
Pokopališča	1,5	0,23			
Površine cest	15,8	2,40	Območja prometnih površin	32,6	4,9
Površine železnic	16,8	2,55			
Območja okoljske infrastrukture	2,0	0,30	Območja okoljske infrastrukture	2,0	0,3
Območja za potrebe obrambe v naselju	9,8	1,49	Območja za potrebe obrambe v naselju	9,8	1,5
Površine razpršene poselitve	0,4	0,05	Površine razpršene poselitve	0,4	0,1
Najboljša kmetijska zemljišča	117,7	17,87	Najboljša kmetijska zemljišča	117,7	17,9
Druga kmetijska zemljišča	131,8	20,01	Druga kmetijska zemljišča	131,8	20,0

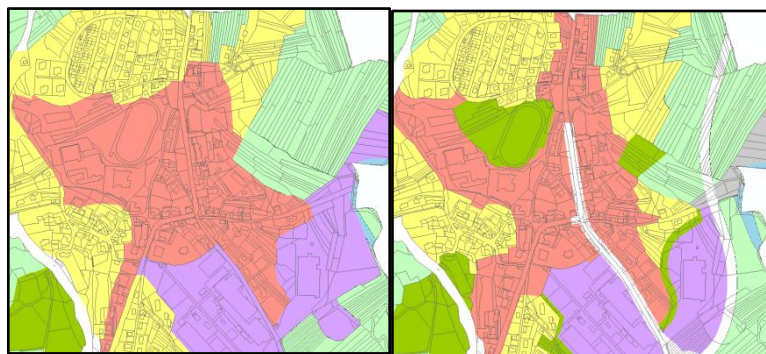
OPN Občine Pivka (2010)					
Površine podrobne namenske rabe	Površina [ha]	Delež [%]	Podrobna namenska raba	Površina [ha]	Delež [%]
Gozdna zemljišča	145,9	22,15	Gozdna zemljišča	145,9	22,2
Celinske vode	3,3	0,51	Površinske vode	3,3	0,5
Območja za potrebe obrambe zunaj naselij	16,3	2,47	Območja za potrebe obrambe zunaj naselij	16,3	2,5
SKUPAJ	658,7	100,00			

Razlike med površinami posamezne podrobne namenske rabe in spremembe teh površin v deležih so prikazane v preglednici 8. Iz nje vidimo, da se površine določene kategorije namenske rabe med letoma 2003 in 2010 zelo razlikujejo. V OPN Občine Pivka (2010) se pojavita dve novi kategoriji (posebna območja in območja okoljske infrastrukture), kar smo upoštevali pri analizi sprememb podrobne namenske rab.

Preglednica 8: Razlike in deleži površin podrobne namenske rabe v naselju Pivka med letom 2003 in letom 2010 (vir: SM PUP za naselja v Občini Pivka (2003), OPN Občine Pivka (2010))

SM PUP za naselja v Občini Pivka (2003) Površine podrobne namenske rabe	OPN Občine Pivka (2010) Površine podrobne namenske rabe	Razlika površine [ha]	Delež [%]
Območja stanovanj	Območja stanovanj	-26,4	-32
Območja centralnih dejavnosti	Območja centralnih dejavnosti	12,7	41
Območja proizvodnih dejavnosti	Območja proizvodnih dejavnosti	-3,7	-13
/	Posebna območja	52,2	/
Območja zelenih površin	Območja zelenih površin	11,8	100
Območja prometnih površin	Območja prometnih površin	12,5	63
/	Območja okoljske infrastrukture	2,0	/
Območja za potrebe obrambe	Območja za potrebe obrambe v naselju	8,5	48
	Območja za potrebe obrambe zunaj naselij		
Površine razpršene poselitve	Površine razpršene poselitve	0,3	360
Najboljša kmetijska zemljišča	Najboljša kmetijska zemljišča	-31,7	-21
Druga kmetijska zemljišča	Druga kmetijska zemljišča	4,3	3
Gozdna zemljišča	Gozdna zemljišča	-42,6	-23
Površinske vode	Površinske vode	0,1	3

Območja zelenih površin so se povečala kar za 100%. Iz situacije leta 2003 lahko razberemo, da je v to kategorijo spadalo predvsem pokopališče. Ker je pivški stadion Krpan obstajal že takrat, lahko sklepamo, da so površine parkov in športnih centrov opredeljevali pod območja stanovanj in območja centralnih dejavnosti (slika 15). Na isti sliki lahko vidimo tudi razlog za zmanjšanje industrijskih površin. V OPN Občine Pivka (2010) so namreč uvedli novo kategorijo območij okoljske infrastrukture, ki je nadomestila del industrijskih površin.



Slika 15: Prikaz spremembe območij stanovanj, centralnih in proizvodnih dejavnosti v območja zelenih površin in okoljske infrastrukture. Na levi sta situaciji leta 2003, na desni pa leta 2010 (vir: SM PUP za naselja v Občini Pivka (2003), OPN Občine Pivka (2010))

Že pri analizi osnovne namenske rabe prostora v Občini Pivka smo ugotovili, da se je povečal obseg prometnih površin, tu pa lahko vidimo, da so se na njihov račun zmanjšale površine stanovanj, centralnih dejavnosti in proizvodnih dejavnosti (slika 15). Površine razpršene poselitve so se povečale za več kot trikrat, vendar je to območje tako majhno (0,4 ha), da to ni nenavadno. Zanimivo je, da so se gozdna zemljišča zmanjšala kljub zaraščanju. Iz primerjave grafičnega prikaza (SM PUP za naselja v Občini Pivka (2003), OPN Občine Pivka (2010)) vidimo, da je to posledica širjenja območja za potrebe obrambe in uvedbi kategorije posebna območja. Park vojaške zgodovine Pivka so namreč ustanovili leta 2004 in sodi v območja za turizem, ki so del posebnih območij.

Kot smo že ugotovili, se nekatera območja stanovanj po OPN Občine Pivka (2010) opredeljujejo kot zelene površine. Prav tako so jih kar nekaj nadomestila območja centralnih in proizvodnih dejavnosti. Na račun kmetijskih in gozdnih zemljišč se območja stanovanj niso širila.

4.3.2 Občina Žirovnica

V Občini Žirovnica smo primerjali podrobno namensko rabo prostora iz PUP za podeželje v Občini Jesenice (1998) s podrobno namensko rabo prostora, ki jo določa OPN Občine Žirovnica (2011). Pri PUP za podeželje v Občini Jesenice (1998) smo uporabili podatke iz postopka digitalizacije plana iz leta 2005, pri tem pa so bile upoštevane tudi spremembe iz leta 1999 in 2001.

V preglednici 9 so prikazane površine vseh zemljišč z isto podrobno namensko rabo prostora iz PUP za podeželje v Občini Jesenice (2005), v preglednici 10 pa iz OPN Občine Žirovnica

(2011). Podrobna namenska raba prostora za občino Žirovnica je v merilu 1 : 25000 prikazana v prilogah I in J.

Preglednica 9: Površine podrobne namenske rabe prostora iz digitaliziranega PUP za podeželje v Občini Jesenice iz leta 2005 (vir: PUP za podeželje v Občini Jesenice (2005))

PUP za podeželje v Občini Jesenice (2005)					
Površine podrobne namenske rabe	Površina [ha]	Delež [%]	Podrobna namenska raba	Površina [ha]	Delež [%]
Območja eno in dvostanovanjskih stavb	126,3	2,97	Območja stanovanj	158,4	3,73
Stanovanjska območja s kmetijskimi gospodarstvi	32,0	0,75			
Območja vzgoje in izobraževanja	2,1	0,05	Območja javne infrastrukture	3,0	0,07
Območja kulture	0,9	0,02			
Druga proizvodna območja	9,2	0,22	Območja proizvodnih dejavnosti	9,2	0,22
Območja za šport in rekreacijo	83,2	1,96	Območja športno rekreacijskih in zelenih površin	84,5	1,99
Parki	1,0	0,02			
Pokopališča	0,3	0,01			
Območja državnih cest	20,3	0,48	Območja prometne infrastrukture	35,7	0,84
Območja lokalnih cest	5,7	0,14			
Območja železniških prog	9,7	0,23			
Območja za oskrbo z električno energijo	4,0	0,09	Območja energetske infrastrukture	4,0	0,09
Območja za čiščenje voda	1,2	0,03	Območja komunalne in okoljske infrastrukture	1,2	0,03
Razpršena poselitev	7,0	0,16	Razpršena poselitev	7,0	0,16
Območja kmetijskih zemljišč	1094,9	25,76	Območja kmetijskih zemljišč	1094,9	25,76
Območja gozdov	2373,6	55,84	Območja gozdov	2373,6	55,84
Vodna zemljišča celinskih voda	16,4	0,39	Območja površinskih voda	19,7	0,46
Območja vodne infrastrukture	3,4	0,08			
Ostala območja	459,8	10,82	Ostala območja	459,8	10,82
SKUPAJ	4251,0	100,00		4251,0	100,00

Preglednica 10: Površine podrobne namenske rabe prostora iz OPN Občine Žirovnica (2011) (vir: OPN Občine Žirovnica (2011))

OPN Občine Žirovnica (2011)					
Površine podrobne namenske rabe	Površina [ha]	Delež [%]	Podrobna namenska raba	Površina [ha]	Delež [%]
Stanovanjske površine	119,0	2,80	Območja stanovanj	157,4	3,70
Stanovanjske površine za posebne namene	1,1	0,03			
Površine podeželskega naselja	36,8	0,86			
Površine počitniških hiš	0,5	0,01			
Osrednja območja centralnih dejavnosti	10,1	0,24	Območja centralnih dejavnosti	10,1	0,24
Gospodarske cone	9,6	0,23	Območja proizvodnih dejavnosti	11,3	0,27
Površine z objekti za kmetijsko proizvodnjo	1,7	0,04			
Površine za turizem	3,7	0,09	Posebna območja	3,7	0,09

OPN Občine Žirovnica (2011)					
Površine podrobne namenske rabe	Površina [ha]	Delež [%]	Podrobna namenska raba	Površina [ha]	Delež [%]
Površine za oddih, rekreacijo in šport	82,1	1,93	Območja zelenih površin	82,9	1,95
Pokopališča	0,8	0,02			
Površine cest	29,6	0,70	Območja prometnih površin	39,6	0,93
Površine železnic	9,5	0,01			
Ostale prometne površine	0,5	0,22			
Območja energetske infrastrukture	3,6	0,08	Območja energetske infrastrukture	3,6	0,08
Območja okoljske infrastrukture	0,2	0,00	Območja okoljske infrastrukture	0,2	0,00
Površine razpršene poselitve	1,9	0,04	Površine razpršene poselitve	1,9	0,04
Najboljša kmetijska zemljišča	782,4	18,40	Najboljša kmetijska zemljišča	782,4	18,40
Druga kmetijska zemljišča	285,8	6,72	Druga kmetijska zemljišča	285,8	6,72
Gozdna zemljišča	2414,2	56,79	Gozdna zemljišča	2414,2	56,79
Celinske vode	13,8	0,32	Površinske vode	13,8	0,32
Območja vodne infrastrukture	2,2	0,05	Območja vodne infrastrukture	2,2	0,05
Ostala območja	442,1	10,40	Ostala območja	442,1	10,40
SKUPAJ	4251,0	100,00		4251,0	100,00

Razlike med površinami posamezne podrobne namenske rabe in spremembe teh površin v deležih so prikazane v preglednici 11. Zaradi različne kategorizacije v letih 2005 in 2011 (priloga C), je bilo potrebno nekatere podrobne namenske rabe sešteti skupaj, da smo jih lahko primerjali z drugače kategoriziranimi podrobnimi namenski rabami. Na primer kategorija kmetijska zemljišča (po Pravilniku, 2003) se po Pravilniku OPN (2007) deli na kategoriji najboljša kmetijska zemljišča in druga kmetijska zemljišča. Nekatere kategorije se v predhodno veljavnem aktu (oziroma trenutno veljavnem aktu) niso obravnavale, zato je razlika površin enaka kar površini te podrobne namenske rabe v trenutno veljavnem aktu (oziroma predhodno veljavnem aktu). Tak primer je kategorija površine počitniških hiš, ki se pojavi v OPN Občine Žirovnica (2011), medtem ko v PUP za podeželje v Občini Jesenice (1998) ni obravnavana.

Preglednica 11: Razlike in deleži površin podrobne namenske rabe v Občini Žirovnica med letom 2005 in letom 2011 (vir: PUP za podeželje v Občini Jesenice (2005), OPN Občine Žirovnica (2011))

PUP za podeželje v Občini Jesenice (2005) Površine podrobne namenske rabe	OPN Občine Žirovnica (2011) Površine podrobne namenske rabe	Razlika površine [ha]	Delež [%]	Podrobna namenska raba	Razlika površine [ha]	Delež [%]
Območja eno in dvostanovanjskih stavb	Stanovanjske površine	-7,4	-5,8	Območja stanovanj	-2,1	-1
/	Stanovanjske površine za posebne namene	1,1	/			
Stanovanjska območja s kmetijskimi gospodarstvi	Površine podeželskega naselja	4,7	14,8			
/	Površine počitniških hiš	0,5	/			
Območja vzgoje in	Osrednja območja	7,0	230,3	Območja centralnih	7,0	230

PUP za podeželje v Občini Jesenice (2005) Površine podrobne namenske rabe	OPN Občine Žirovnica (2011) Površine podrobne namenske rabe	Razlika površine [ha]	Delež [%]	Podrobna namenska raba	Razlika površine [ha]	Delež [%]
izobraževanja	centralnih dejavnosti			dejavnosti		
Območja kulture						
Druga proizvodna območja	Gospodarske cone Površine z objekti za kmetijsko proizvodnjo	2,2	23,7	Območja proizvodnih dejavnosti	2,2	24
/	Površine za turizem	3,7	/	Posebna območja	3,7	
Območja za šport in rekreacijo	Površine za oddih, rekreacijo in šport	-1,1	-1,3	Območja zelenih površin	-1,6	-2
Parki	/	-1,0	/			
Pokopališča	Pokopališča	0,5	155,2	Območja prometnih površin	3,8	11
Območja državnih cest	Površine cest	3,6	13,7			
Območja lokalnih cest						
Območja železniških prog	Površine železnic	-0,2	-1,9			
/	Ostale prometne površine	0,5	/			
Območja za oskrbo z električno energijo	Območja energetske infrastrukture	-0,4	-10,6	Območja energetske infrastrukture	-0,4	-10
Območja za čiščenje voda	Območja okoljske infrastrukture	-1,0	-84,1	Območja okoljske infrastrukture	-1,0	-84
Razpršena poselitve	Površine razpršene poselitve	-5,1	-73,0	Površine razpršene poselitve	-5,1	-73
Območja kmetijskih zemljišč	Najboljša kmetijska zemljišča	-26,8	-2,4	Najboljša kmetijska zemljišča	-26,8	-2
	Druga kmetijska zemljišča			Druga kmetijska zemljišča		
Območja gozdov	Gozdna zemljišča	40,6	1,7	Gozdna zemljišča	40,6	2
Vodna zemljišča celinskih voda	Celinske vode	-2,6	-15,7	Površinske vode	-2,6	-16
Območja vodne infrastrukture	Območja vodne infrastrukture	-1,2	-35,9	Območja vodne infrastrukture	-1,2	-36
Ostala območja	Ostala območja	-17,8	-3,9	Ostala območja	-17,8	-4

Pri analizi podrobne namenske rabe nas zanima predvsem pojav novih kategorij in sprememba podrobne namenske rabe. Iz rezultatov vidimo, da so se površine osrednjih območij centralnih dejavnosti povečale kar za 230 %. To lahko pripišemo predvsem novi opredelitvi podrobne namenske rabe prostora, saj so na teh območjih verjetno že prej obstajale centralne dejavnosti, le opredeljene so bile kot območja eno in dvostanovanjskih stavb (slika 16).

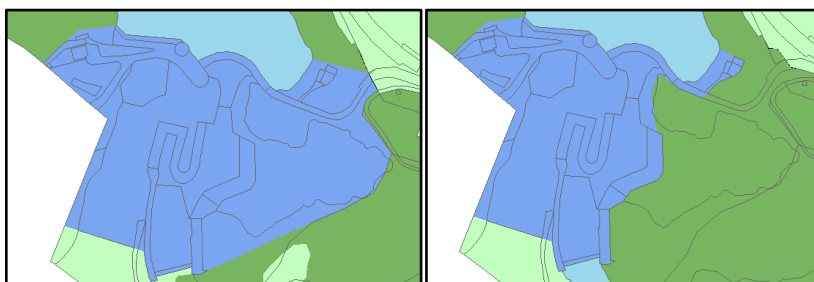


Slika 16: Prikaz spremembe območja stanovanj v območje centralnih dejavnosti. Na levi je situacija leta 2005, na desni pa leta 2011 (vir: PUP za podeželje v Občini Jesenice (2005), OPN Občine Žirovnica (2011))

Površine območij stanovanj so se zmanjšale samo za 1%, vendar moramo pri tem vedeti, da so se na eni strani nekatera območja eno in dvostanovanjskih stavb spremenilo v območja centralnih dejavnosti (slika 16), na drugi strani pa je veliko območij razpršene poselitve (73%) v OPN Občine Žirovnica (2011) opredeljenih kot stanovanjske površine.

Območja prometnih površin so se povečala za 11%, saj so bila nekatere lokalne ceste v PUP za podeželje v Občini Jesenice (2005) opredeljene kot območja stanovanj ali območja gozdov (slika 7). Zelo se je spremenila površina območij okoljske infrastrukture (84%), saj je veliko območje za čiščenje voda v OPN Občine Žirovnica (2011) opredeljeno kot gozdno zemljišče.

Kmetijska zemljišča so se zmanjšala predvsem zaradi zaraščanja, nekoliko manj tudi zaradi širjenja stanovanjskih površin. Zmanjšala so se tako območja površinske vode kot območja vodne infrastrukture. Prvo spremembo lahko pripišemo spremembi struge reke Save Dolinke (slika 2). Na sliki 17 vidimo, da se je del območja vodne infrastrukture spremenil v gozdna zemljišča.



Slika 17: Prikaz spremembe območja vodne infrastrukture v gozdna zemljišča. Na levi je situacija leta 2005, na desni pa leta 2011 (vir: PUP za podeželje v Občini Jesenice (2005), OPN Občine Žirovnica (2011))

4.4 Analiza in premerjava površin osnovne in podrobne namenske rabe prostora glede na število prebivalcev v izbranih občinah oz. naseljih

V okviru diplomske naloge smo želeli tudi analizirati spremembe površin osnovne in podrobne namenske rabe prostora glede na število prebivalcev. Zanimalo nas je, ali se površine posamezne namenske rabe povečujejo/zmanjšujejo v skladu z

naraščanjem/upadanjem števila prebivalcev. V poglavju 4.2 so prikazane površine posameznih osnovnih namenskih rab, v poglavju 4.3 površine posameznih podrobnih namenskih rab, število prebivalcev pa lahko razberemo v preglednici 2 za občino Pivka in v preglednici 3 za občino Žirovnica.

4.4.1 Občina Pivka

Leta 2004 je bilo v Občini Pivka 5943 prebivalcev, leta 2010 pa 5964. Izračunali smo deleže površin osnovnih namenskih rab na prebivalca Občine Pivka v letih 2004 in 2010, nato pa še njihovo razliko (preglednica 12). Delež kmetijskih površin na prebivalca Občine Pivka se je zelo zmanjšal (kar $-1296,2 \text{ m}^2/\text{prebivalca}$). Da so se kmetijska zemljišča zarasla dokazuje tudi povečanje deleža gozdnih površin na prebivalca občine ($593,5 \text{ m}^2/\text{prebivalca}$). Približno enako se je povečal tudi delež stanovanjskih površin na prebivalca. Vendar se je glede na delež iz leta 2004 ($1284,3 \text{ m}^2/\text{prebivalca}$) povečal za skoraj polovico. Vodna zemljišča so se malo zmanjšala ($-3,7 \text{ m}^2/\text{prebivalca}$) zaradi drugačnega zajema podatkov.

Preglednica 12: Delež posamezne osnovne namenske rabe glede na število prebivalcev občine Pivka v letih 2004 in 2010, ter razlika le-teh (vir: PS SDPO Postojna (2004), OPN Občine Pivka (2010))

Osnovna namenska raba	PS SDPO Postojna (2004) Površina [$\text{m}^2/\text{prebivalca}$]	OPN Občine Pivka (2010) Površina [$\text{m}^2/\text{prebivalca}$]	Razlika površin [$\text{m}^2/\text{prebivalca}$]
Stavbna	1284,3	1842,2	558,0
Kmetijska	12342,5	11046,2	-1296,2
Gozdna	23860,0	24452,5	592,5
Vodna	83,4	79,7	-3,7
Drugo	/	17,1	17,1

Glede na popis prebivalstva leta 2002 je bilo takrat v naselju Pivka 2059 prebivalcev, v prvem polletju 2010 pa je v naselju Pivka živel 2069 ljudi. Na osnovi teh podatkov smo izračunali delež površin podrobnih namenskih rab na prebivalca naselja Pivka v letih 2003 in 2010, nato pa še njihovo razliko (preglednica 13).

Preglednica 13: Delež posamezne podrobne namenske rabe glede na število prebivalcev naselja Pivka v letu 2003 in v letu 2010, ter razlika le-teh (vir: SM PUP za naselja v Občini Pivka (2003), OPN Občine Pivka (2010))

Podrobna namenska raba	SM PUP za naselja v Občini Pivka (2003) Površina [$\text{m}^2/\text{prebivalca}$]	OPN Občine Pivka (2010) Površina [$\text{m}^2/\text{prebivalca}$]	Razlika površin [$\text{m}^2/\text{prebivalca}$]
Območja stanovanj	397	267	-129
Območja centralnih dejavnosti	152	213	61

Podrobna namenska raba	SM PUP za naselja v Občini Pivka (2003) Površina [m ² /prebivalca]	OPN Občine Pivka (2010) Površina [m ² /prebivalca]	Razlika površin [m ² /prebivalca]
Območja proizvodnih dejavnosti	134	115	-19
Posebna območja	/	252	252
Območja zelenih površin	57	114	57
Območja prometnih površin	97	157	60
Območja okoljske infrastrukture	/	9	9
Območja za potrebe obrambe	86	126	40
Površine razpršene poselitve	0	2	1
Najboljša kmetijska zemljišča	726	569	-157
Druga kmetijska zemljišča	619	637	18
Gozdna zemljišča	916	705	-210
Površinske vode	16	16	0

Površina stanovanj na prebivalca v naselju Pivka se je močno zmanjšala (kar -129 m²/prebivalca). Še bolj sta se zmanjšali površini gozdnih in najboljših kmetijskih zemljišč (-210 in -157 m²/prebivalca). Vendar sta ta dva upada glede na osnovni delež manjša (približno petina). Zelene površine so se povečale za kar 100%, območja za potrebe obrambe pa za 50%. Območja centralnih dejavnosti so se povečala za več kot polovico.

4.4.2 Občina Žirovnica

Leta 2005 je bilo v občini Žirovnica 4185 prebivalcev, leta 2011 pa 4370. Izračunali smo deleže površin osnovnih namenskih rab na prebivalca občine Žirovnica v letih 2004 in 2011. V preglednici 14 so prikazane te površine in razlike med njimi. Delež površine gozdnih površin na prebivalca se je zelo povečal (653,2 m²/prebivalca), delež kmetijskih površin pa zelo zmanjšal (-873,4 m²/prebivalca). Razlog za to je zaraščanje kmetijskih površin. Nekaj kmetijskih površin se je spremenilo v stavbna zemljišča, saj se je delež površin stavbnih zemljišč na prebivalca nekoliko povečal (61,3 m²/prebivalca). Delež drugih površin na prebivalca se je zmanjšal zaradi zaraščanja melišč.

Preglednica 14: Delež posamezne osnovne namenske rabe glede na število prebivalcev občine Žirovnica v letu 2004 in v letu 2011, ter razlika le-teh (vir: PS SDPO Jesenica (2004), OPN Občine Žirovnica (2011))

Osnovna namenska raba	PS SDPO Jesenica (2004) Površina [m ² /prebivalca]	OPN Občine Žirovnica (2011) Površina [m ² /prebivalca]	Razlika površin [m ² /prebivalca]
Stavbna	649,6	710,9	61,3
Kmetijska	3317,0	2443,6	-873,4
Gozdna	4871,2	5524,4	653,2
Vodna	40,1	36,5	-3,6

Osnovna namenska raba	PS SDPO Jesenica (2004) Površina [m ² /prebivalca]	OPN Občine Žirovnica (2011) Površina [m ² /prebivalca]	Razlika površin [m ² /prebivalca]
Drugo	1279,2	1011,6	-267,5

Izračunali smo tudi deleže površin podrobnih namenskih rab na prebivalca občine Žirovnica v letih 2005 in 2011 ter njihovo razliko (preglednica 15). Kot vidimo v preglednici 16, se je površina območij stanovanj na prebivalca zmanjšala. Sklepamo lahko, da je število prebivalcev naraščalo hitreje kot so naraščale površine območij stanovanj. Vendar se je pri tem potrebno zavedati, da je veliko površin območij stanovanj iz leta 2005 v OPN Občine Žirovnica (2011) opredeljenih kot območja centralnih dejavnosti. To je razvidno tudi v površini območij centralnih dejavnosti na prebivalca, ki se je povečala. Gozdna in najboljša kmetijska zemljišča so se zmanjšala za kar -147 oziroma -172 m²/prebivalca. Če pa primerjamo to z deležem površin na prebivalca leta 2005 (2672 oziroma 5672 m²/prebivalca), ta sprememba ni tako velika.

Preglednica 15: Delež posamezne podrobne namenske rabe glede na število prebivalcev občine Žirovnica v letu 2005 in v letu 2011, ter razlika le-teh (vir: PUP za podeželje v Občini Jesenice (2005), OPN Občine Žirovnica (2011))

Podrobna namenska raba	PUP za podeželje v Občini Jesenice (2005) Površina [m ² /prebivalca]	OPN Občine Žirovnica (2011) Površina [m ² /prebivalca]	Razlika površin [m ² /prebivalca]
Območja stanovanj	378	360	-18
Območja centralnih dejavnosti	7	23	16
Območja proizvodnih dejavnosti	22	26	4
Posebna območja	/	8	8
Območja zelenih površin	202	190	-12
Območja prometnih površin	85	91	5
Območja energetske infrastrukture	9	8	-1
Območja okoljske infrastrukture	3	0	-3
Površine razpršene poselitve	17	4	-12
Najboljša kmetijska zemljišča	2616	1790	-172
Druga kmetijska zemljišča	/	654	*
Gozdna zemljišča	5672	5525	-147
Površinske vode	39	32	-8
Območja vodne infrastrukture	8	5	-3
Ostala območja	1099	1012	-87

* Druga kmetijska zemljišča so za potrebe izračuna razlike površin obravnavane skupaj z najboljšimi kmetijskimi zemljišči.

5 SKLEPNE UGOTOVITVE IN ZAKLJUČEK

V diplomski nalogi smo primerjali osnovno in podrobno namensko rabo prostora za občini Pivka (PS SDPO Postojna (2004) oziroma SM PUP za naselja v Občini Pivka (2003) in OPN Občine Pivka(2010)) in Žirovnica (PS SDPO Jesenice(2004) oziroma PUP za podeželje v Občini Jesenice(2005) in OPN Občine Žirovnica(2011)). Kategorije namenskih rab iz OPN in predhodno veljavnih aktov smo primerjali in jih povezali, da smo nato lahko primerjali in analizirali osnovno in podrobno namensko rabo. Vse prostorske podatke smo uredili, poenotili in jih topološko pregledali.

Analiza osnovne namenske rabe v Občini Pivka je pokazala, da so se stavbna zemljišča povečala skoraj za polovico (44%). Glavni razlog za to je evidentiranje vojaških zemljišč kot stavbna zemljišča, pred tem pa so bila ta zemljišča opredeljena kot kmetijska in gozdna zemljišča. Poleg tega so veliko območij kmetijskih zemljišč v OPN Občine Pivka (2010) opredelili kot športne centre in površine za turizem. Tudi naselja so se širila na območja kmetijskih zemljišč, vendar v zelo majhnem obsegu. Kar nekaj kmetijskih zemljišč se je zaraslo, zato pa so se gozdne površine povečale za 40,3 ha. Skupno so se tako kmetijska zemljišča zmanjšala kar za 74 ha (10 %). Rezultati analize podrobne rabe pa so drugačni, saj smo obravnavali le območje naselja Pivka. Tu se namreč območja stanovanj, centralnih in proizvodnih dejavnosti niso večala na račun kmetijskih zemljišč. Edina večja taka sprememba je ustanovitev Parka vojaške zgodovine leta 2004, zaradi katerega so se gozdna in kmetijska zemljišča spremenila v površine za turizem, ki spadajo v posebna območja in naprej v kategorijo stavbnih zemljišč. Območja stanovanj so se zmanjšala kar za 32 % (26,4 ha) predvsem zaradi povečanja območja centralnih dejavnosti (12,7 ha oz. 41%). Tudi območja zelenih površin so se zelo povečala (100%) in nadomestila območja stanovanj. V tem primeru se v OPN Občine Pivka (2010) pod območja zelenih površin opredeljujejo tudi površine parkov in športnih centrov, ki so pred tem (SM PUP za naselja v Občini Pivka (2003)) spadala pod območja stanovanj in centralnih dejavnosti. Prav tako so v OPN Občine Pivka (2010) uvedli kategorijo območij okoljske infrastrukture, ki so v nadomestila del območij proizvodnih dejavnosti (-13%).

Tudi v primeru Občine Žirovnica se analizi osnovne in podrobne namenske rabe prostora razlikujeta, čeprav smo tu opravili obe na območju celotne občine. Medtem, ko so se kmetijske površine pri analizi osnovne namenske rabe zmanjšale za 320,23 ha (23%), so se pri analizi podrobne namenske rabe zmanjšale samo za -26,8 ha (2%). To lahko pripišemo primerjanju med različnimi prostorskimi akti (PS SDPO Jesenica (2004) za osnovno namensko rabo in PUP za podeželje v Občini Jesenice (2005) za podrobno namensko rabo).

Obrtna cono so na primer prvič prikazali leta 2005, zato je v analizi osnovne namenske rabe prostora (PS SDPO Jesenica (2004)) to območje še opredeljeno kot kmetijsko zemljišče. Pri analizi podrobne namenske rabe smo ugotovili, da so se stanovanjske površine, površine centralnih in industrijskih dejavnosti spreminjale med seboj, niso pa se širile na kmetijske površine. Te so se v manjši meri le zaraščale. Območja stanovanj so se nekoliko povečala, ker je v OPN Občine Žirovnica (2011) tako opredeljenih veliko površin, ki so v PUP za podeželje v Občini Jesenice (2005) spadala pod površine razpršene poselitve. Območja centralnih dejavnosti so se razširila in nadomestila (kar 230% ali 7 ha) območja stanovanj. Skupno so se tako območja stanovanj zmanjšala za 2,1 ha (1%). V OPN Občine Žirovnica (2011) so uvedli kategorijo posebnih območij (površine za turizem).

Izračunali smo delež površin posamezne namenske rabe glede na število prebivalcev v občini oziroma v naselju. Površine stanovanj v naselju Pivka na prvi pogled niso v skladu z naraščanjem prebivalstva, saj so se celo zmanjšala (-129 m²/prebivalca). Vendar smo ugotovili, da to lahko pripišemo predvsem spremembi površine stanovanj v površine centralnih dejavnosti (61 m²/prebivalca) in zelene površine (57 m²/prebivalca) ter ne prevelikemu naraščanju prebivalstva glede na večanje stanovanjskih površin. V občini Žirovnica je situacija podobna. Območja stanovanj so se zmanjšala za 18 m²/prebivalca, območja centralnih dejavnosti pa so se povečala za 16 m²/prebivalca.

VIRI

Ažman, M. 2001. *Vrednotenje geografskih dejavnikov za razvoj turizma v občini Žirovnica*. Diplomatska naloga. Ljubljana, Univerza v Ljubljani, Filozofska fakulteta, Oddelek za geografijo (samozaložba M. Ažman): 224 str.

Breznik, J., Duhovnik, J., Kmecl, A. 2010. *Zakon o graditvi objektov (ZGO-1) s komentarjem. Zakon o urejanju prostora (ZUreP-1) s komentarjem*. GV založbe: 911 str.

Dekleva, J., Kumer, A., Štravs, L., Prelog, M., Konečnik Kunst, M., Lončar, M., Solomun, J., Fatur, M., Ivanič, L., Koselj, N. 2011. *Urejanje prostora na občinski ravni*. Ljubljana, Uradni list Republike Slovenije: 460 str.

DPO Postojna. 1989. *Družbeni plan Občine Postojna za obdobje od leta 1986 do leta 2000*. Uradni list SRS št. 8/89.

Kolenc D. 2006. *Dober dan, Krpanova dežela : sprehodi po notranjskih poteh*. Postojna, Notranjsko-kraški regionalni zavod za turizem, Postojnska jama, turizem: 311 str.

Medmrežje 1. *Statistični urad Republike Slovenije*. <http://www.stat.si/>(pridobljeno 04. 5. 2012).

Medmrežje 2. *Spletna stran Občine Pivka*.<http://www.pivka.si/podrocje.aspx?id=0>(pridobljeno 04. 5. 2012).

Medmrežje 3. *Spletna stran Občine Žirovnica*. 2012.<http://www.zirovnica.si/podrocje.aspx?id=198> (pridobljeno 04. 5. 2012).

Navodilo. 1985. *Navodilo o vsebini in metodologiji izdelave strokovnih podlag in prostorskih sestavin planskih aktov občin*. UL SRS, št. 20-941/1985.

Odlok o grbu in zastavi Občine Pivka. 1998. Uradni list RS št. 37/1998. http://www.uradni-list.si/_pdf/1998/Ur/u1998037.pdf(pridobljeno 04. 5. 2012).

Odlok o grbu in zastavi Občine Žirovnica. 2000. Uradni list RS št. 17/2000. <http://www.zirovnica.si/podrocje.aspx?id=282>(Pridobljeno 5. 7. 2012).

Odlok o občinskem lokacijskem načrtu skupnega pomena za izgradnjo pločnika, avtobusnih postajališč in rekonstrukcijo regionalne ceste Žirovnica – Begunje na odseku od Žirovnice do Zabreznice. 2006. Uradni list RS št. 101/2006. <http://www.zirovnica.si/podrocje.aspx?id=282>(Pridobljeno 5. 7. 2012).

Odlok o spremembah in dopolnitvah zazidalnega načrta Moste - M1. 2004. UVG št. 34/2004. <http://www.zirovnica.si/podrocje.aspx?id=282>(Pridobljeno 5. 7. 2012).

OPN Občine Pivka. 2010. *Občinski prostorski načrt Občine Pivka*. Uradni list RS, št. 79/2010. http://www.uradni-list.si/_pdf/2010/Ur/u2010079.pdf(Pridobljeno 5. 7. 2012).

OPN Občine Žirovnica. 2011. *Občinski prostorski načrt Občine Žirovnica* . Uradni list RS št.34/2011.<http://www.zirovnica.si/podrocje.aspx?id=282>(Pridobljeno 5. 7. 2012).

OPPN za Eko vrtec Pivka. 2010. *Občinski podrobni prostorski načrt za Eko vrtec Pivka*. Uradni list RS, št. 30/2010. http://www.uradni-list.si/_pdf/2010/Ur/u2010030.pdf(Pridobljeno 5. 7. 2012).

OPPN za območje obrtno-poslovne cone Žirovnica. 2010. *Odlok o občinskem podrobnem prostorskem načrtu za območje obrtno-poslovne cone Žirovnica*. Uradni list RS št. 42/2010.<http://www.zirovnica.si/podrocje.aspx?id=282>(Pridobljeno 5. 7. 2012).

OPPN za območje obrtno-poslovne cone Žirovnica. 2011. *Odlok o spremembah in dopolnitvah Odloka o občinskem podrobnem prostorskem načrtu za območje obrtno-poslovne cone Žirovnica*. Uradni list RS, št. 69/2011. <http://www.zirovnica.si/podrocje.aspx?id=282>(Pridobljeno 5. 7. 2012).

OPPN za rekonstrukcijo in razširitev občinske ceste v Završnico. 2011. *Občinski podrobni prostorski načrt za rekonstrukcijo in razširitev občinske ceste v Završnico*. Uradni list RS, št. 43/2011. <http://www.zirovnica.si/podrocje.aspx?id=282>(Pridobljeno 5. 7. 2012).

Oražem Adamič, M., Perko D., Kladnik, D. (priprava in urejanje). 1995. *Krajevni leksikon Slovenije*. Ljubljana, DZS: 638 str.

PM PUP za naselja v Občini Pivka. 2003. *Odlok o podrobnih merilih in pogojih prostorsko ureditvenih pogojev za naselja v Občini Pivka*. Uradni list RS št. 117/03. http://www.uradni-list.si/_pdf/2003/Ur/u2003117.pdf(Pridobljeno 5. 7. 2012).

PM PUP za naselja v Občini Pivka. 2005. *Odlok o spremembah in dopolnitvah odloka o podrobnih merilih in pogojih PUP za naselja v Občini Pivka*. Uradni list RS št. 28/2005. http://www.uradni-list.si/_pdf/2005/Ur/u2005028.pdf(Pridobljeno 5. 7. 2012).

PM PUP za območje Pivke z Radohovo vasjo, Petelinjami in Hrastjem. 2005. *Odlok o spremembah in dopolnitvah odloka o podrobnih merilih in pogojih PUP za območje Pivke z Radohovo vasjo, Petelinjami in Hrastjem*. Uradni list RS št. 28/2005. http://www.uradni-list.si/_pdf/2005/Ur/u2005028.pdf(Pridobljeno 5. 7. 2012).

Popravek PUP Žirovnica. 2006. *Popravek Odloka o spremembah in dopolnitvah odloka o prostorsko ureditvenih pogojih za podeželje v Občini Jesenice za Občino Žirovnica*. Uradni list RS št. 21/2006. <http://www.zirovnica.si/podrocje.aspx?id=282>(Pridobljeno 5. 7. 2012).

Popravek PUP Žirovnica. 2007. *Popravek Odloka o PUP za podeželje v Občini Jesenice za Občino Žirovnica*. Uradni list RS št. 45/2007. <http://www.zirovnica.si/podrocje.aspx?id=282>(Pridobljeno 5. 7. 2012).

Pravilnik. 2003. *Pravilnik o pripravi prostorskih sestavin dolgoročnih in srednjeročnih družbenih planov občin v digitalni obliki*. Uradni list RS št. 20/2003. http://www.uradni-list.si/_pdf/2003/Ur/u2003020.pdf(Pridobljeno 26. 1. 2012).

Pravilnik OPN. 2007. *Pravilnik o vsebini, obliki in načinu priprave občinskega prostorskega načrta ter pogojih za določitev območij sanacij razpršene gradnje in območij za razvoj in širitev naselij*. UL RS št. 99/2007. http://www.uradni-list.si/_pdf/2007/Ur/u2007099.pdf(Pridobljeno 6. 2. 2012).

Pravilnik OPPN. 2007. *Pravilnik o vsebini, obliki in načinu priprave občinskega podrobnega prostorskega načrta*. UL RS, št. 99/2007. http://www.uradni-list.si/_pdf/2007/Ur/u2007099.pdf(Pridobljeno 6. 2. 2012).

PS DDPO Jesenice. 1998. *Spremembe in dopolnitve prostorskih sestavin dolgoročnega in družbenega plana Občine Jesenice za Občino Jesenice*. Uradni list RS št. 51/1998. http://www.uradni-list.si/_pdf/1998/Ur/u1998051.pdf(Pridobljeno 5. 7. 2012).

PS DPO Jesenice za Občino Žirovnica. 1999. *Spremembe in dopolnitve prostorskih sestavin dolgoročnega in družbenega plana Občine Jesenice za Občino Žirovnica*. Uradni list RS št. 65/1999. <http://www.zirovnica.si/podrocje.aspx?id=282>(Pridobljeno 5. 7. 2012).

PS DrPO Jesenice. 1988. *Prostorske sestavine družbenega plana Občine Jesenice za obdobje 1986-1990*. UVG št. 8/88, 6/89. Uradni list RS št. 28/90, 31/90, 20/94.

PS DSDPO Jesenice za Občino Žirovnica. 2004. *Odlok o spremembah in dopolnitvah prostorskih sestavin dolgoročnega in srednjeročnega družbenega plana Občine Jesenice za Občino Žirovnica*. UVG, št. 22/2004. <http://www.zirovnica.si/podrocje.aspx?id=282>(Pridobljeno 5. 7. 2012).

- PS DSDPO Jesenice za Občino Žirovnica. 2008. *Odlok o spremembah in dopolnitvah Odloka o spremembah in dopolnitvah prostorskih sestavin dolgoročnega in srednjeročnega družbenega plana Občine Jesenice za Občino Žirovnica*. Uradni list RS št. 107/2008.<http://www.zirovnica.si/podrocje.aspx?id=282>(Pridobljeno 5. 7. 2012).
- PS DSDP RS. 1999. *Spremembe in dopolnitve prostorskih sestavin dolgoročnega in srednjeročnega družbenega plana RS*. Uradni list RS št. 11/1999.
- PS SDPO Jesenice. 1986. *Prostorske sestavine dolgoročnega plana Občine Jesenice za obdobje 1986-1995/2000*. UVG št. 20/86, 2/88, 2/90.
- PS SDPO Pivka. 1996. *Odlok o spremembah in dopolnitvah prostorskih sestavin dolgoročnega in srednjeročnega plana Občine Pivka v letu 1995*. Uradni list RS št. 11/1996.http://www.uradni-list.si/_pdf/1996/Ur/u1996011.pdf(Pridobljeno 5. 7. 2012).
- PS SDPO Pivka. 1998. *Odlok o spremembah in dopolnitvah prostorskih sestavin dolgoročnega in družbenega plana Občine Pivka*. Uradni list RS št. 82/1998.http://www.uradni-list.si/_pdf/1998/Ur/u1998082.pdf(Pridobljeno 5. 7. 2012).
- PS SDPO Pivka. 2004. *Odlok o spremembah in dopolnitvah prostorskih sestavin dolgoročnega in družbenega plana Občine Pivka za obdobje 1986– 2000, dopolnitev v letu 2001*. Uradni list RS št. 75/2004.http://www.uradni-list.si/_pdf/2004/Ur/u2004075.pdf(Pridobljeno 5. 7. 2012).
- PUP Klenik. 1993. *Odlok o podrobnih merilih in pogojih prostorskih ureditvenih pogojih za naselje Klenik*. Uradni list RS št. 24/1993.http://www.uradni-list.si/_pdf/1993/Ur/u1993024.pdf(Pridobljeno 5. 7. 2012).
- PUP za območje Pivke z Radohovo vasjo, Petelinjami in Hrastjem. 2004. *Odlok o prostorsko ureditvenih pogojih za območje Pivke z Radohovo vasjo, Petelinjami in Hrastjem*. Uradni list RS št. 7/2004.http://www.uradni-list.si/_pdf/2004/Ur/u2004007.pdf(Pridobljeno 5. 7. 2012).
- PUP za podeželje v Občini Jesenice. 1998. *Odlok o PUP za podeželje v Občini Jesenice*. Uradni list RS št. 51/1998.http://www.uradni-list.si/_pdf/1998/Ur/u1998051.pdf(Pridobljeno 5. 7. 2012).
- PUP Žirovnica. 2001. *Odlok o spremembah in dopolnitvah PUP za podeželje v Občini Jesenice za Občino Žirovnica*. Uradni list RS št. 55/2001.<http://www.zirovnica.si/podrocje.aspx?id=282>(Pridobljeno 5. 7. 2012).
- PUP Žirovnica. 2005. *Odlok o spremembah in dopolnitvah Odloka o PUP za podeželje v Občini Jesenice za Občino Žirovnica*. Uradni list RS št. 71/2005.
<http://www.zirovnica.si/podrocje.aspx?id=282>(Pridobljeno 5. 7. 2012).
- PUP Žirovnica. 2005. *Popravek Odloka o spremembah in dopolnitvah odloka o PUP za podeželje v Občini Jesenice za Občino Žirovnica*. Uradni list RS št. 102/2005.
<http://www.zirovnica.si/podrocje.aspx?id=282>(Pridobljeno 5. 7. 2012).
- PUP Žirovnica. 2007. *Odlok o spremembah in dopolnitvah odloka o PUP za podeželje v Občini Jesenice za Občino Žirovnica*. Uradni list RS št. 43/2007.
<http://www.zirovnica.si/podrocje.aspx?id=282>(Pridobljeno 5. 7. 2012).
- PUP Žirovnica. 2009. *Odlok o spremembah in dopolnitvah Odloka o PUP za podeželje v Občini Jesenice za Občino Žirovnica*. Uradni list RS št. 49/2009.
<http://www.zirovnica.si/podrocje.aspx?id=282>(Pridobljeno 5. 7. 2012).
- SDPO Postojna. 1987. *Srednjeročni družbeni plan Občine Postojna za obdobje od leta 1986 do leta 1990*. UO 15/87.
- SM PUP za naselja v Občini Pivka. 2003. *Odlok o splošnih merilih prostorskih ureditvenih pogojev za naselja v Občini Pivka*. Uradni list RS št. 117/2003.
http://www.uradni-list.si/_pdf/2003/Ur/u2003117.pdf(Pridobljeno 5. 7. 2012).

SM PUP za naselja v Občini Pivka. 2005. *Odlok o spremembah in dopolnitvah odloka o splošnih merilih prostorsko ureditvenih pogojev za naselja v Občini Pivka*. Uradni list RS št. 28/2005.http://www.uradni-list.si/_pdf/2005/Ur/u2005028.pdf(Pridobljeno 5. 7. 2012).

Snoj, M.2009. *Etimološki slovar slovenskih zemljepisnih imen*. Ljubljana, Modrijan, Založba ZRC: 603 str.

UN Centra Pivke. 1998. *Ureditveni načrt Centra Pivke*. Uradni list RS, št. 20/1998.http://www.uradni-list.si/_pdf/1998/Ur/u1998020.pdf(Pridobljeno 5. 7. 2012).

UN Center v Pivki. 2004. *Odlok o spremembah in dopolnitvah UN Center v Pivki*. Uradni list RS, št.81/2004.http://www.uradni-list.si/_pdf/2004/Ur/u2004081.pdf(Pridobljeno 5. 7. 2012).

UN za pokopališče v Pivki. 1990. *Ureditveni načrt za pokopališče Pivka*. UO PN, št. 28/1990.

UN za pokopališče v Pivki. 1996. *Odlok o spremembah in dopolnitvah odloka o ureditvenem načrtu za novo pokopališče v Pivki*. Uradni list RS, št. 16/1996.
http://www.uradni-list.si/_pdf/1996/Ur/u1996016.pdf(Pridobljeno 5. 7. 2012).

Vidic, M., Ternar, J., Kambič, M., Fevžer, A., Gale, D., Klemenc, S., Lunder, T., Mlakar, T., Pokorn, P., Pustovrh, I., Žnidaršič, J. 1994. *Gorenjska A-Ž : priročnik za popotnika in poslovnega človeka*. Murska Sobota. Pomurska založba: 295 str.

Zazidalni načrt Moste - M1. 1977. UVG št. 18/1977.
<http://www.zirovnica.si/podrocje.aspx?id=282>(Pridobljeno 5. 7. 2012).

ZN za motel v Pivki. 2004. *Odlok o Zazidalnem načrtu P1 S11 – Motel v Pivki*. Uradni list RS, št. 81/2004.http://www.uradni-list.si/_pdf/2004/Ur/u2004081.pdf(Pridobljeno 5. 7. 2012).

ZPNačrt. 2007. *Zakon o prostorskem načrtovanju*. Uradni list RS št. 33/2007.<http://www.uradni-list.si/1/objava.jsp?urlid=200733&stevilka=1761>(Pridobljeno 10. 1. 2012).

ZPNačrt-A. 2010. *Zakon o spremembah in dopolnitvah Zakona o prostorskem načrtovanju*. Uradni list RS št. 108/2009.http://www.uradni-list.si/_pdf/2009/Ur/u2009108.pdf(Pridobljeno 28. 2. 2012).

ZPUP. 1990. *Zakon o planiranju in urejanju prostora v prehodnem obdobju*. Uradni list RS št. 48/1990.

ZSZ. 1984. *Zakon o stavbnih zemljiščih*. Uradni list SRS št. 18/84.

ZUN. 1984. *Zakon o urejanju naselji in drugih posegov v prostor*. Uradni list SRS št. 18/1984.

ZUODNO-B. 1998. *Ukaz o razglasitvi zakona o spremembah in dopolnitvah zakona o ustanovitvi občin ter o določitvi njihovih območij*. Uradni list RS, št. 56/1998.http://www.uradni-list.si/_pdf/1998/Ur/u1998056.pdf(Pridobljeno 5. 7. 2012).

ZUreP. 1984. *Zakon o urejanju prostora*. Uradni list SRS št. 18/1984.

ZUreP-1. 2002. *Zakon o urejanju prostora*. Uradni list RS št. 110/2002.<http://www.uradni-list.si/1/content?id=39920>(Pridobljeno 10. 1. 2012).

PRILOGE

- Priloga A: Povezave med pravilnikom 2003-2007 (2012). Fink Tina, Kerpan Nina
- Priloga B: Povezava kategorij v SM PUP za naselja v občini Pivka (2003) s kategorijami namenske rabe prostora po Pravilniku (2003) in Pravilniku OPN (2007)
- Priloga C: Povezava kategorij v PUP za podeželje v Občini Jesenice (2005) s kategorijami namenske rabe prostora po Pravilniku (2003) in Pravilniku OPN (2007)
- Priloga Č: Osnovna namenska raba prostora v Občini Pivka po družbenem planu Občine Postojna (2004)
- Priloga D: Osnovna namenska raba prostora v Občini Pivka po občinskem prostorskem načrtu Občine Pivka (2010)
- Priloga E: Osnovna namenska raba prostora v Občini Žirovnica po prostorskih sestavinah dolgoročnega plana Občine Jesenice (2004)
- Priloga F: Osnovna namenska raba prostora v Občini Žirovnica po občinskem prostorskem načrtu Občine Žirovnica (2011)
- Priloga G: Podrobna namenska raba prostora v naselju Pivka po splošnih merilih prostorsko ureditvenih pogojih za naselja v Občini Pivka (2003)
- Priloga H: Podrobna namenska raba prostora v naselju Pivka po občinskem prostorskem načrtu Občine Pivka (2010)
- Priloga I: Podrobna namenska raba prostora v Občini Žirovnica po prostorsko ureditvenih pogojih za podeželje v Občini Jesenice (2004)
- Priloga J: Podrobna namenska raba prostora v Občini Žirovnica po občinskem prostorskem načrtu Občine Žirovnica (2011)