

Univerza  
v Ljubljani

Fakulteta  
za gradbeništvo  
in geodezijo



Jamova cesta 2  
1000 Ljubljana, Slovenija  
<http://www3.fgg.uni-lj.si/>

**DRUGG** – Digitalni repozitorij UL FGG  
<http://drugg.fgg.uni-lj.si/>

To je izvirna različica zaključnega dela.

Prosimo, da se pri navajanju sklicujete na bibliografske podatke, kot je navedeno:

Vidovič, G., 2016. Spreminjanje namenske rabe prostora s primerjavo podatkov občinskih prostorskih aktov na primeru občin Hoče-Slivnica in Kidričevo. Diplomaska naloga. Ljubljana, Univerza v Ljubljani, Fakulteta za gradbeništvo in geodezijo. (mentorica Foški, M.): 32 str.

Datum arhiviranja: 13-09-2016

University  
of Ljubljana

Faculty of  
Civil and Geodetic  
Engineering



Jamova cesta 2  
SI – 1000 Ljubljana, Slovenia  
<http://www3.fgg.uni-lj.si/en/>

**DRUGG** – The Digital Repository  
<http://drugg.fgg.uni-lj.si/>

This is original version of final thesis.

When citing, please refer to the publisher's bibliographic information as follows:

Vidovič, G., 2016. Spreminjanje namenske rabe prostora s primerjavo podatkov občinskih prostorskih aktov na primeru občin Hoče-Slivnica in Kidričevo. B.Sc. Thesis. Ljubljana, University of Ljubljana, Faculty of civil and geodetic engineering. (supervisor Foški, M.): 32 pp.

Archiving Date: 13-09-2016

Univerza  
v Ljubljani

Fakulteta za  
*gradbeništvo in  
geodezijo*

Jamova 2  
1000 Ljubljana, Slovenija  
telefon (01) 47 68 500  
faks (01) 42 50 681  
fgg@fgg.uni-lj.si



**VISOKOŠOLSKI ŠTUDIJSKI  
PROGRAM GEODEZIJA  
SMER ZA PROSTORSKO  
INFORMATIKO**

Kandidat:

**GREGOR VIDOVIČ**

**SPREMINJANJE NAMENSKE RABE PROSTORA S  
PRIMERJAVO PODATKOV OBČINSKIH  
PROSTORSKIH AKTOV NA PRIMERU OBČIN HOČE-  
SLIVNICA IN KIDRIČEVO**

Diplomska naloga št.: 440/PI

**COMPARATION OF LAND USE IN THE  
MUNICIPALITIES OF HOČE-SLIVNICA AND  
KIDRIČEVO ON MUNICIPAL ACTS**

Graduation thesis No.: 440/PI

**Mentorica:**

viš. pred. mag. Mojca Foški

Ljubljana, 07. 09. 2016

## **STRAN ZA POPRAVKE**

<b>Stran z napako</b>	<b>Vrstica z napako</b>	<b>Namesto</b>	<b>Naj bo</b>
-----------------------	-------------------------	----------------	---------------

**Ta stran je namenoma prazna**

Spodaj podpisani/-a študent Gregor Vidovič, vpisna številka 26207167, avtor pisnega zaključnega dela študija z naslovom: »**Spreminjanje namenske rabe prostora s primerjavo podatkov občinskih prostorskih aktov na primeru občin Hoče - Slivnica in Kidričevo**«.

### IZJAVLJAM

1. da je pisno zaključno delo študija rezultat mojega samostojnega dela;
2. da je tiskana oblika pisnega zaključnega dela študija istovetna elektronski obliki pisnega zaključnega dela študija;
3. da sem pridobil/-a vsa potrebna dovoljenja za uporabo podatkov in avtorskih del v pisnem zaključnem delu študija in jih v pisnem zaključnem delu študija jasno označil/-a;
4. da sem pri pripravi pisnega zaključnega dela študija ravnal/-a v skladu z etičnimi načeli in, kjer je to potrebno, za raziskavo pridobil/-a soglasje etične komisije;
5. soglašam, da se elektronska oblika pisnega zaključnega dela študija uporabi za preverjanje podobnosti vsebine z drugimi deli s programsko opremo za preverjanje podobnosti vsebine, ki je povezana s študijskim informacijskim sistemom članice;
6. da na UL neodplačno, neizključno, prostorsko in časovno neomejeno prenašam pravico shranitve avtorskega dela v elektronski obliki, pravico reproduciranja ter pravico dajanja pisnega zaključnega dela študija na voljo javnosti na svetovnem spletu preko Repozitorija UL;
7. da dovoljujem objavo svojih osebnih podatkov, ki so navedeni v pisnem zaključnem delu študija in tej izjavi, skupaj z objavo pisnega zaključnega dela študija.

V/Na: Ptuju

Datum: 25.8.2016

Podpis študenta/-ke:

---

**BIBLIOGRAFSKO – DOKUMENTACIJSKA STRAN IN IZVLEČEK**

<b>UDK:</b>	<b>711.1:352(497.4)(043.2)</b>
<b>Avtor:</b>	<b>Gregor Vidovič</b>
<b>Mentor:</b>	<b>viš. pred. mag. Mojca Foški</b>
<b>Naslov:</b>	<b>Spreminjanje namenske rabe prostora s primerjavo podatkov občinskih prostorskih aktov na primeru občin Hoče - Slivnica in Kidričevo</b>
<b>Tip dokumenta:</b>	<b>Diplomska naloga – visokošolski strokovni študij</b>
<b>Obseg in oprema:</b>	<b>32 str., 12 preg., 12 sl., 12 pril.</b>
<b>Ključne besede:</b>	<b>analiza prostorskih podatkov, Občina Hoče - Slivnica, Občina Kidričevo, osnovna namenska raba, podrobna namenska raba, ArcMap</b>

**Izvelek**

V diplomskem delu je bila narejena analiza spreminjanja namenske rabe za Občino Hoče - Slivnica in Občino Kidričevo. Občini sta primerljivi po legi in velikosti. Primerjava je bila narejena za zadnja dva sprejeta prostorska akta za celotno območje občin, in sicer v letu 2004 ter v letu 2013 oz. 2014. Predstavljen je opis in razvoj zakonodaje, ki je določila občinske prostorske akte za obravnavana primera. Vrste namenske rabe prostora kakor tudi njihov prikaz se med prostorskimi akti v primerjanih časovnih obdobjih razlikujejo. Zato smo določili metodo s katero lahko izvedemo primerjavo. Analizo smo naredili v programskem okolju ArcMap 10.2. V nalogi so predstavljene primerjave površin območij osnovne in podrobne namenske rabe prostora s pomočjo preglednic, kart in komentarja. Nekaj primerov izsekov je pokazanih tudi grafično. V obeh primerih so se povečale površine območij stavbnih zemljišč, zmanjšale pa površine območij kmetijskih zemljišč.

## **BIBLIOGRAPHIC – DOCUMENTALISTIC INFORMATION AND ABSTRACT**

**UDC:** 711.1:352(497.4)(043.2)  
**Author:** Gregor Vidovič  
**Supervisor:** Sen. Lect. Mojca Foški, M. Sc.  
**Title:** Comparison of land use in the Municipalities of Hoče - Slivnica and Kidričevo on municipal spatial acts  
**Document type:** Graduation Thesis – Higher professional studies  
**Notes:** 32 p., 12 tab., 12 fig., 12 ann.  
**Keywords:** analysis of spatial data, Municipality Hoče - Slivnica, Municipality Kidričevo, basic land use, detailed land use, ArcMap

### **Abstract**

In the thesis there was made an analysis of changing land use for the Municipality of Hoče - Slivnica and the Municipality Kidričevo. The municipalities are comparable to position and to size. The comparison was made for the area, in fact in the year 2004 and in 2013 or so to say in 2014. A description and development of the legislation was presented which defined the spatial acts of the Municipalities for the discussed examples. The range of land use as well as their presentation differs among the land use in the compared periods. Therefore a method was defined upon what a comparison can be made. The analysis was carried out on the software platform ArcMap 10.2. In the thesis there are presented comparisons of the surface area for basic and detailed land use by means of tables, maps and comments. Some examples of sectors are also charted. In either case the surface area of the building ground enlarged, but the surface area of farmland diminished.

## ZAHVALA

Zahvaljujem se viš. pred. mag. Mojci Foški, za strokovno vodenje pri izdelavi diplomskega dela.

Zahvala gospe Barbari Trobec s FGG ter gospe Maji Krajnc iz Občine Hoče - Slivnica za posredovane podatke.

Za slovnični in slogovni pregled se zahvaljujem Tei Letonja, za prevod izvlečka pa Sandri Travnika.

Hvala domačim za potrpežljivost, nenehno podporo in vzpodbudo pri študiju.

Velika hvala tudi vsem prijateljem in študijskim kolegom za ogromno vzpodbudnih besed in čudovito preživeta študijska leta.

*Avtor*



## KAZALO VSEBINE

<b>1</b>	<b>UVOD</b> .....	<b>1</b>
1.1	Namen in cilj naloge .....	1
<b>2</b>	<b>NORMATIVNA IZHODIŠČA – PROSTORSKI AKTI</b> .....	<b>2</b>
2.1	Pregled zakonodaje s področja urejanja prostora, sprejete od leta 1984.....	2
2.2	Kronologija prostorskih aktov Občine Hoče - Slivnica od leta 2004 do leta 2014.....	4
2.2.1	PS DSPO Občine Hoče - Slivnica (2004).....	4
2.2.2	OPN Občine Hoče - Slivnica (2014).....	5
2.3	Kronologija prostorskih aktov Občine Kidričevo od leta 2004 do leta 2013.....	6
2.3.1	PS DSPO Občine Kidričevo (2004).....	6
2.3.2	OPN Občine Kidričevo (2013) .....	7
<b>3</b>	<b>POTEK DELA</b> .....	<b>8</b>
3.1	Primerjava kategorij namenske rabe prostora glede na normativne predpise urejanja v različnih obdobjih .....	8
3.2	Topološka ureditev podatkov .....	8
3.3	Prikaz in primerjava kategorij namenske rabe prostora glede na obravnavana prostorska akta PS DSPO Hoče - Slivnica (2004) in OPN Hoče - Slivnica (2014) .....	12
3.4	Prikaz in primerjava kategorij namenske rabe prostora glede na obravnavana prostorska akta PS DSPO Kidričevo (2004) in OPN Kidričevo (2013) .....	13
<b>4</b>	<b>PREDSTAVITEV OBČIN</b> .....	<b>15</b>
4.1	Občina Hoče - Slivnica .....	15
4.2	Občina Kidričevo .....	17
<b>5</b>	<b>ANALIZA IN PRIMERJAVA NAMENSKE RABE PROSTORA S PRIMERJAVO OBRAVNAVANIH PROSTORSKIH AKTOV</b> .....	<b>19</b>
5.1	Analiza in primerjava ONRP .....	19
5.1.1	Primerjava ONRP v Občini Hoče - Slivnica.....	19
5.1.2	Primerjava ONRP v Občini Kidričevo.....	21
5.1.3	Primerjava spremembe površin ONRP glede na število prebivalcev med Občino Hoče - Slivnica in Občino Kidričevo.....	22
5.2	Analiza in primerjava PNRP .....	23
5.2.1	Primerjava PNRP v Občini Hoče - Slivnica .....	23
5.2.2	Primerjava PNRP v Občini Kidričevo .....	25

5.2.3 Primerjava PNRP občinskega središča Občine Kidričevo ..... 27

**6 ZAKLJUČEK..... 29**

**VIRI ..... 31**

## KAZALO PREGLEDNIC

Preglednica 1:	Primerjava kategorij NRP v Občini Hoče - Slivnica glede na PS DSPO Hoče - Slivnica (2004) in OPN Hoče - Slivnica (2014). .....	12
Preglednica 2:	Primerjava kategorij NRP v Občini Kidričevo glede na PS DSPO Kidričevo (2004) in OPN Kidričevo (2013).....	13
Preglednica 3:	Osnovni statistični podatki ter kazalniki za Občino Hoče - Slivnica za leti 2004 in 2014 v primerjavi s Slovenijo (SURSTAT, 2016) .....	16
Preglednica 4:	Osnovni statistični podatki ter kazalniki za Občino Kidričevo za leti 2004 in 2013 v primerjavi s Slovenijo (SURSTAT, 2016) .....	18
Preglednica 5:	Primerjava površin ONRP v občini Hoče - Slivnica med PS DSPO Hoče - Slivnica (2004) in OPN Hoče - Slivnica (2014) .....	19
Preglednica 6:	Primerjava površin ONRP na prebivalca v občini Hoče - Slivnica med PS DSPO Hoče - Slivnica (2004) in OPN Hoče - Slivnica (2014).....	20
Preglednica 7:	Primerjava površin ONRP v Občini Kidričevo med PS DSPO Kidričevo (2004) in OPN Kidričevo (2013).....	21
Preglednica 8:	Primerjava površin ONRP na prebivalca v občini Kidričevo med PS DSPO Kidričevo (2004) in OPN Kidričevo (2014) .....	22
Preglednica 9:	Primerjava spremembe površin ONRP glede na število prebivalcev v izbranem časovnem obdobju (2004 – 2013/2014) za primera Občine Hoče - Slivnica in Kidričevo .....	22
Preglednica 10:	Primerjava površin PNRP v občini Hoče - Slivnica med PS DSPO Hoče - Slivnica (2004) in OPN Hoče - Slivnica (2014) .....	24
Preglednica 11:	Primerjava površin PNRP v Občini Kidričevo med PS DSPO Kidričevo (2004) in OPN Kidričevo (2013).....	25
Preglednica 12:	Primerjava površin PNRP občinskega središča Občine Kidričevo med PS DSPO Kidričevo (2004) in OPN Kidričevo (2013) .....	27

**KAZALO SLIK**

Slika 1:	Območje brez določene namenske rabe prostora (PS DSPO Kidričevo, 2004).....	9
Slika 2:	Odstopanja meje območja med PS DSPO Kidričevo in OPN Kidričevo (PS DSPO Kidričevo 2004, OPN Kidričevo 2013).....	10
Slika 3:	Odstopanja meje območja med PS DSPO Kidričevo in OPN Kidričevo (PS DSPO Kidričevo, 2004, OPN Kidričevo, 2013).....	10
Slika 4:	Med RPE in OPN Hoče – Slivnica je prišlo do odstopanja meja (2014).....	11
Slika 5:	Lega Občine Hoče - Slivnica (Občina Hoče – Slivnica, 2016).....	15
Slika 6:	Grb Občine Hoče - Slivnica (Občina Hoče – Slivnica, 2016).....	16
Slika 7:	Lega občine Kidričevo (Občina Kidričevo, 2016) .....	17
Slika 8:	Grb Občine Kidričevo (Občina Kidričevo, 2016).....	17
Slika 9:	Sprememba ONRP v Občini Hoče – Slivnica, levo PS DSPO Hoče - Slivnica (2004), desno OPN Hoče - Slivnica (2014).....	20
Slika 10:	Sprememba ONRP v Občini Kidričevo, levo PS DSPO Kidričevo (2004), desno OPN Kidričevo (2013) .....	21
Slika 11:	Sprememba PNRP v Občini Hoče - Slivnica, levo PS DSPO Hoče - Slivnica (2004), desno OPN Hoče - Slivnica (2014).....	24
Slika 12:	Sprememba ONRP v Občini Kidričevo, levo PS DSPO Kidričevo (2004), desno OPN Kidričevo (2013) .....	26

## SEZNAM UPORABLJENIH KRATIC

DOF	Digitalni ortofoto načrt
DPO	Dolgoročni plan občine
NRP	Namenska raba prostora
ONRP	Osnovna namenska raba prostora
OPN	Občinski prostorski načrt
PA	Prostorski akt
PNRP	Podrobna namenska raba prostora
PS DSPO	Prostorske sestavine dolgoročnega in srednjeročnega plana občine
RPE	Register prostorskih enot
SI	Slovenija
SPO	Srednjeročni plan občine
SURS	Statistični urad Republike Slovenije
UN	Urbanistični načrt
UZ	Urbanistična zasnova
ZPNačrt	Zakon o prostorskem načrtovanju (2007)
ZPNačrt-A	Zakon o prostorskem načrtovanju (2010)
ZSZ	Zakon o stavbnih zemljiščih
ZUN	Zakon o urejanju naselij in drugih posegov v prostor
ZUreP	Zakon o urejanju prostora (1984)
ZUreP-1	Zakon o urejanju prostora (2003)

**Ta stran je namenoma prazna**

## 1 UVOD

Prostor je fizični svet, ki nas obdaja. Je končno omejen in edinstven. Človeku daje vire ter surovine in omogoča bivanje v njem. Za najboljše izkoriščanje in prijetno bivanje v prostoru pa je odgovoren predvsem človek. Njegovi posegi dolgoročno učinkujejo v prostoru. Ob zgrešenih posegih v izrabi prostora lahko pride do delne ali popolne onemogočene povrnitve v prejšnjo stanje. Da ne pride do nepopravljive škode v prostoru, mora v njem vladati red, ki pa ga dosežemo s skrbnim načrtovanjem in sistematičnim urejanjem.

Dejavnost prostorskega načrtovanja skuša na širšem območju (celine, države, občine, naselja) začrtati smernice za optimalen izkoristek, razvoj in prijetno bivanje v določen prostoru. Vloga prostorskih načrtovalcev, skupaj z drugimi strokami (tudi z geodetsko) je določanje rabe prostora (dejanske in namenske). Podlaga za pripravo in izdelavo namenske rabe prostora (v nadaljevanju NRP) so pravni akti, ki se spreminjajo. Trenutno je v Sloveniji aktualno sprejemanje prostorskih aktov po Zakonu o prostorskem načrtovanju, ki je začel veljati leta 2007.

### 1.1 Namen in cilj naloge

Namen in cilj diplomske naloge je predstaviti spremembe osnovne namenske rabe prostora (v nadaljevanju ONRP) ter podrobne namenske rabe prostora (v nadaljevanju PNRP) prostora na primerih Občine Hoče - Slivnica in Občine Kidričevo, in sicer s primerjavo podatkov občinskih prostorskih aktov, ki so bili sprejeti leta 2004, in prostorskih aktov, sprejetih leta 2013 oziroma 2014.

Omenjeni občini smo izbrali zato, ker sta mi blizu in ju poznam. Zaradi ugodne lege (predvsem prometne), bližine večjih mest (Maribor, Ptuj, Gradec, Zagreb) ter velikega zaposlitvenega potenciala v industriji sta zanimivi za potencialne investitorje in za bivanje. Prav zaradi teh dejstev predpostavljamo, da se je občutno spremenila NRP v prostorskih aktih (v nadaljevanju PA), predvsem pa, da so se povečal obseg načrtovanja stavbnih zemljišč.

Glede na namen in cilj diplomske naloge, je le-ta razdeljena v štiri ključne vsebinske sklope. V uvodnih poglavjih je kratek pregled zakonodaj ter predvsem PA obravnavanih občin. V metodološkem poglavju smo predstavili metode in potek dela ter način priprave in ureditve podatkov. V osrednjem delu naloge so izsledki analize namenskih rab v dveh časovnih obdobjih za izbrani občini, v zaključku smo dobljene rezultate komentirali.

## 2 **NORMATIVNA IZHODIŠČA – PROSTORSKI AKTI**

»Prostor se načrtuje s prostorskimi akti, ki so instrumenti prostorskega načrtovanja in najpomembnejši instrumenti urejanja prostora nasploh. Določajo cilje, ki jih posamezna skupnost želi doseči v prostoru, ter načine in pogoje za doseg teh ciljev. Prostorski akti, kot jih definira prostorska zakonodaja, so splošni pravni akti, s katerimi država in občine določajo svoj prostorski razvoj. V prostorskih aktih, ki predstavljajo mesto usklajevanja različnih interesov v prostoru, se oblikujejo pravni režimi za varovanje in rabo prostora, zato morajo biti v njih interesi oziroma zahteve med seboj usklajeni.« (Dekleva in sod., 2011, str. 63)

Ločimo državne in občinske PA. Po novem imamo tudi medobčinske PA. Glede na vsebino ter njeno podrobnost jih delimo na strateške ter izvedbene. Izvedbeni PA ne smejo vplivati na spremembo odločitev pri strateških prostorskih aktih (ZPNačrt, 2007).

### 2.1 **Pregled zakonodaje s področja urejanja prostora, sprejete od leta 1984**

Starejša prostorska akta za obravnavani občini v diplomski nalogi sta bila sprejeta leta 2004, a so v osnovni izhajali še iz obdobja prejšnje skupne države, kjer je prostorsko načrtovanje potekalo skupaj z načrtovanjem drugih sestavin družbenega razvoja. Leta 1984 so bili sprejeti Zakon o urejanju prostora (v nadaljevanju ZUreP), Zakon o stavbnih zemljiščih (v nadaljevanju ZSZ) ter Zakon o urejanju naselij in drugih posegov v prostor (v nadaljevanju ZUN). Zakoni so se med sabo dopolnjevali. Na ravni občinskega urejanja prostora sta veljala Dolgoročni plan občin (v nadaljevanju DPO) ter Srednjeročni plan občin (SPO). Za ureditvena območja mest ter drugih večjih naselij je DPO določal izdelavo urbanistične zasnove (v nadaljevanju UZ).

V začetku devetdesetih let so nastale velike politične in družbene spremembe. Ukinila se je družbena lastnina, zato je takrat veljavna zakonodaja postala vse manj primerna, a je veljavna prostorska zakonodaja obveljala vse do konca leta 2002, ko je v veljavo prišel Zakon o urejanju prostora (ZUreP-1) (v nadaljevanju ZUreP-1).

ZUreP-1 je združeval vsebine prejšnjih treh navedenih zakonov. Veljal je za nekakšno nadgradnjo prej veljavne zakonodaje. Namen zakona je bil predvsem preureditev na področju urejanja prostora. Vpeljal je nekaj novosti, kot so poenotene kategorije ONRP in PNRP priprava PA v digitalni obliki in določen rok veljavnost lokacijskih načrtov. Občinski PA so bili prostorski red občine, strategija prostorskega razvoja občine in občinski lokacijski načrt. Po tem zakonu se je pripravilo le nekaj PA občin. Veliko občin je namreč v tem obdobju sprejelo prenovljene stare PA občin, ki so izhajale iz stare prostorske zakonodaje, na primer: »Prostorske sestavine dolgoročnega in srednjeročnega plana



občine« (v nadaljevanju PS DSPO). Z namenom jasne določitve NRP ter območij varovanj, omejitev in poenotenja grafičnih kazalcev, predvsem pa z namenom digitalizacije PA, ki so se v osemdesetih letih prejšnjega stoletja pripravljali predvsem analogno, je bil leta 2003 sprejet Pravilnik o pripravi prostorskih sestavin dolgoročnih in srednjeročnih družbenih planov občin v digitalni obliki (v nadaljevanju Pravilnik (2003)). ZUreP-1, kot nekakšen prehodni zakon, je zaradi nepreglednosti in dolgih postopkov veljal relativno kratko obdobje, in sicer do sprejetja Zakona o prostorskem načrtovanju (ZPNačrt) leta 2007.

ZPNačrt je bil povsem nov zakon. Prilagojen je novim družbenim trendom in smernicam. Določil je, da se na občinski ravni pripravi občinski prostorski načrt (v nadaljevanju OPN), kot temeljni PA, ki mora pokrivati celotno območje občine.

Namen OPN je, da se ob upoštevanju smernic iz državnih aktov, razvojnih potreb občine ter varstvenih zahtev določijo izhodišča za prostorski razvoj občine. Za območje PNRP se izdelava občinski podrobni prostorski načrt, občina pa lahko sprejme tudi strateški del občinskega prostorskega načrta kot samostojni občinski PA – občinski strateški prostorski načrt. Za območja mest, večjih krajev ter drugih razvojnih središč je predpisana izdelava urbanističnega načrta (v nadaljevanju UN). Ta predstavlja obvezno strokovno podlago za pripravo strateškega ter izvedbenega dela OPN. Pravilnik (2003) zamenja Pravilnik o vsebini, obliki in načinu priprave občinskega prostorskega načrta ter pogojih za določitev območij sanacij razpršene gradnje in območij za razvoj in širitev naselij (v nadaljevanju Pravilnik OPN).

Leta 2010 je prišel v veljavo Zakon o spremembah in dopolnitvah Zakona o prostorskem načrtovanju (ZPNačrt-A). Nov zakon ne prinaša bistvenih sprememb - nekaj jih je na področju sprejemanja OPN. Podaljšuje rok za izvedbo predloga za dopolnitev in spremembo PNRP za posamezno območje (ZPNačrt-A).

Podroben pregled zakonodaje je dodan v Prilogi A.

## **2.2 Kronologija prostorskih aktov Občine Hoče - Slivnica od leta 2004 do leta 2014**

### **2.2.1 PS DSPO Občine Hoče - Slivnica (2004)**

Dne 5. 7. 2004 je Občinski svet Občine Hoče-Slivnica sprejel Odlok o spremembah in dopolnitvah prostorskih sestavin dolgoročnega plana Občine Maribor za obdobje 1986-2000 in družbenega plana Mesta Maribor za obdobje 1986-1990 za območje Občine Hoče-Slivnica, v letu 2001. V odloku je navedeno, da ima pojem »družbeni plan« enak pomen kot »srednjeročni plan« in da se za polno ime naslova uporablja sopomenski naziv, in sicer: »Prostorske sestavine dolgoročnega in srednjeročnega plana Občine Hoče - Slivnica«. (v nadaljevanju PS DSPO Hoče - Slivnica). Slednjega smo zaradi lažje primerjave s planom iz druge primerjalne občine uporabili tudi mi v diplomski nalogi.

S sprejetjem tega odloka so se spremenile in dopolnile prostorske sestavine prej veljavnih prostorskih aktov, ki so veljali za območje Občine Hoče - Slivnica v okviru tedanje Občine Maribor.

Dopolnitve prostorskega plana so se nanašale predvsem na:

- posebno varovanje najboljših kmetijskih zemljišč, osuševanje ter namakanje zemljišč ter hribovite oz. višinske agromelioracije,
- smiselnosti zaraščanja posameznih zemljišč v gozdna zemljišča,
- načrtovanje ureditve na odsekih Polanskega in Hočkega potoka ter na ostalih vodotokih,
- črpanje gramoza na območje nove gramozne jame,
- širitev turističnih kapacitet na Pohorju,
- gradnja golf igrišča v okolici Slivniškega dvorca,
- posebno varovanje podtalnice na Dravskem polju,
- posebna previdnost pri rabi zemljišč na plazovitih predelih,
- usmeritev pozidave na proste površine znotraj naselij,
- gradnjo novih prometnih in energetske površin ter
- umeščanje objekta za potrebe zračne obrambe. (PS DSPO Hoče-Slivnica, 2004)

Določi se tudi skladnost dolgoročnega razvoja v prostoru s sosednjimi (tudi novonastalimi) občinami. Poudarek je tudi na določitvi UZ za naselji Spodnje in Zgornje Hoče, kot središča Občine Hoče - Slivnica, ki se naj izgrajujeta z ohranitvijo čim več naravnih prvin.

## 2.2.2 OPN Občine Hoče - Slivnica (2014)

Občinski svet Občine Hoče-Slivnica je na redni seji, dne 15. 12. 2014 sprejel Odlok o občinskem prostorskem načrtu Občine Hoče - Slivnica (v nadaljevanju: OPN Hoče - Slivnica).

Glavni cilj prostorskega razvoja je v izrabi lege občine med:

- širšim mestnim območjem nacionalnega središča mesta Maribor,
- vplivnem območjem velikih sosednjih mest ,
- omrežjem cestnih in železniških povezav mednarodnega pomena,
- mednarodnim letališčem Edvard Rusjan Maribor in
- turistično razvitem območju Pohorja. (OPN Hoče - Slivnica, 2014)

OPN Hoče - Slivnica natančneje definira območja za razvoj poselitve ter razvoj dejavnosti v občini, in sicer:

- prednostna območja za poselitev so v ravninskem delu občine v širšem mestnem območju,
- prednostno območje za razvoj gospodarskih con je ob prometnem cestnem in železniškem vozlišču v Spodnjih Hočah,
- prednostno območje za razvoj turizma je zahodni del občine, to je območje Slivniškega in Hočkega Pohorja, vključno z območjem Slivniškega gradu z dobro dostopnostjo in naravnimi ali ustvarjenimi potenciali,
- nova poselitev se ne usmerja v bližino obstoječega motokrosa v Slivnici ali mednarodnega letališča Edvarda Rusjana Maribor. (OPN Hoče - Slivnica, 2014)

Občina spodbuja policentrični razvoj. Naselja v občini Hoče - Slivnica se glede na vlogo in funkcijo razvrščajo med lokalna središča, pomembnejša lokalna središča, in druga oskrbna središča. Razvoj pomembnejših lokalnih središč, ki sta Hoče in Slivnica pri Mariboru – Radizel, se načrtuje na podlagi UN.

## **2.3 Kronologija prostorskih aktov Občine Kidričevo od leta 2004 do leta 2013**

### **2.3.1 PS DSPO Občine Kidričevo (2004)**

Dne 14. 7. 2004 je Občinski svet Občine Kidričevo sprejel Odlok o spremembah in dopolnitvah prostorskih sestavin Dolgoročnega plana Občine Ptuj za obdobje 1986-2000 in Srednjeročnega plana Občine Ptuj za obdobje 1986-1990, za območje Občine Kidričevo, dopolnjenih v letu 2001 (v nadaljevanju PS DSPO Kidričevo).

Odlok veleva, da se spremeni in dopolni tekstualni in kartografski del dolgoročnega in srednjeročnega plana občine. V merilu 1 : 25.000 se spremenijo in dopolnijo karte za NRP in z infrastrukturnimi omrežji, v merilu 1 : 5.000 pa se dopolni in spremeni kartografska dokumentacija za karte z NRP. (PS DSPO Kidričevo, 2004)

Nov plan natančneje definira posamezna območja znotraj novonastale občine, kot so območja poselitev, opredelitev vaških urbanih središč, prekvalificiranje varovalnih gozdov v lesnopredelovalne, izgradnjo kanalizacijskega omrežja znotraj celotne občine, itd. Zapoveduje izdelavo več lokacijskih načrtov (državnih in občinskih), med drugim za izgradnjo nove obvoznice za promet za naselje Kidričevo in potrebe tovarne aluminija, izgradnjo Podravske avtoceste, izgradnjo drugega tira železniške proge Pragersko–Hodoš, izgradnjo daljnovoda Cirkovce–Pince in hkrati vzporedno plinovoda Kidričevo–Lendava, nov lokacijskih načrt za potrebe obrambe v Apačah in Kidričevem, obnovo kopalnišča v Kidričevem, itd.

Za širše območje naselja Kidričevo se izdelava UZ, kot del aktivnosti za opredelitev Kidričevega kot mesta.

Ker ima občina ogromne zaloge gramoznih agregatov za gradnjo, se doda nov izvedbeni akt, ki določa nadaljnje širjenje gramoznice in po končanem izkopu preureditev v naravni habitat.

### 2.3.2 OPN Občine Kidričevo (2013)

Občinski svet Občine Kidričevo je na redni seji 12. 9. 2013 sprejel odlok o Občinskem prostorskem načrtu Občine Kidričevo (v nadaljevanju OPN Kidričevo).

Ob splošnih ciljih po ZPNačrt so še dodatno opredeljeni cilji za zagotavljanje prostorskih pogojev na območju občine za:

- soodvisne ureditve prostora s sosednjimi občinami se načrtujejo skupaj s temi občinami,
- umestitev stanovanjskih dejavnosti v občinskem središču in v strnjjenih delih naselij,
- umestitev centralnih dejavnosti v občinskem središču in v oskrbnem središču Cirkovce in Lovrenc na Dravskem polju,
- širitev sekundarnih in terciarnih proizvodnih, poslovnih in storitvenih dejavnosti,
- širitev območja industrijske proizvodnje, ureditev gospodarske cone,
- umestitev športno rekreativnih dejavnosti in vzpostavitev sistema zelenih površin vključno s prenočitvenimi zmogljivostmi v občinskem središču,
- umestitev primarnih dejavnosti v občini,
- izboljševanje in dopolnitev infrastrukturnih omrežij v občini,
- varstvo okolja in zdravja v občini,
- povečan obseg izkoriščanja mineralnih surovin v gramoznici v Pleterjah,
- širitev vrtnarske proizvodnje na zahodnem robu naselja Kidričevo z možnostjo izkoriščanja biomase za ogrevanje,
- izvedbo komasacij stavbnih, kmetijskih in gozdnih zemljišč ter melioracij s spremljajočo infrastrukturo ter
- umestitev državnih ureditev na območju občine (državnega plinovoda in daljnovoda.) (OPN Kidričevo, 2013).

Prostorski razvoj se načrtuje na prostih ter degradiranih območjih znotraj naselij. Prenova obstoječih ima prednost pred gradnjo novih stavb.

OPN Kidričevo v kategorijo kmetijskih zemljišč, na odprtem po pretežnosti uvršča tudi druge rabe zemljišč, kot so objekti in površine namenjeni za gospodarsko javno infrastrukturo, razpršena gradnja ter vodna zemljišča manjših vodotokov. Med vodna zemljišča uvršča le vodotoke 1. reda in večje stoječe vode.

### 3 POTEK DELA

#### 3.1 Primerjava kategorij namenske rabe prostora glede na normativne predpise urejanja v različnih obdobjih

ZUreP ni posebej določal izdelave OPN v digitalni obliki, zato je bil grafični del izdelan le v analogni obliki. Razvoj digitalnih naprav in komunikacij je vedno bolj omogočal lažje in kakovostnejše delo s prostorskimi podatki, predvsem pa hiter in enostaven prenos podatkov. Izdelovalci prostorskih načrtov so vedno bolj težili k izdelavi prostorskih načrtov v digitalni obliki. Zakonsko obvezo za digitalizacijo in pravila za poenotenje NRP planov občin je določil Pravilnik (2003).

Na podlagi ZPNačrt-a leta 2007 je bil sprejet pravilnik za prikaz PA (Pravilnik OPN). Določil je nove poenotene kategorije ONRP IN PNRP ter grafične oznake in barve za njihovo prikazovanje.

Za potrebe analize smo za obe občini posebej izdelali primerjalni preglednici. Vidne so v poglavjih 3.3 in 3.4. Pri tem smo si pomagali s primerjalno preglednico – Povezava med Pravilnik, 2003 in OPN, 2007 (Fink, 2013, Kerpan, 2012), ki je dodana v Prilogi G.

#### 3.2 Topološka ureditev podatkov

Najprej je bilo treba pridobiti digitalne podatke v formatu shape:

- PS DSPO in OPN Občine Hoče – Slivnica in
- PS DSPO in OPN Občine Kidričevo.

Pridobili smo jih na Ministrstvu za okolje in prostor ter občinah.

Za topološko ureditev podatkov in lažjo analizo smo pridobili še naslednje digitalne podatke:

- Zemljiško katastrski prikaz,
- Register prostorskih enot (RPE) z mejami občin in
- Digitalne ortofoto načrte (DOF) za območji izbranih občin.

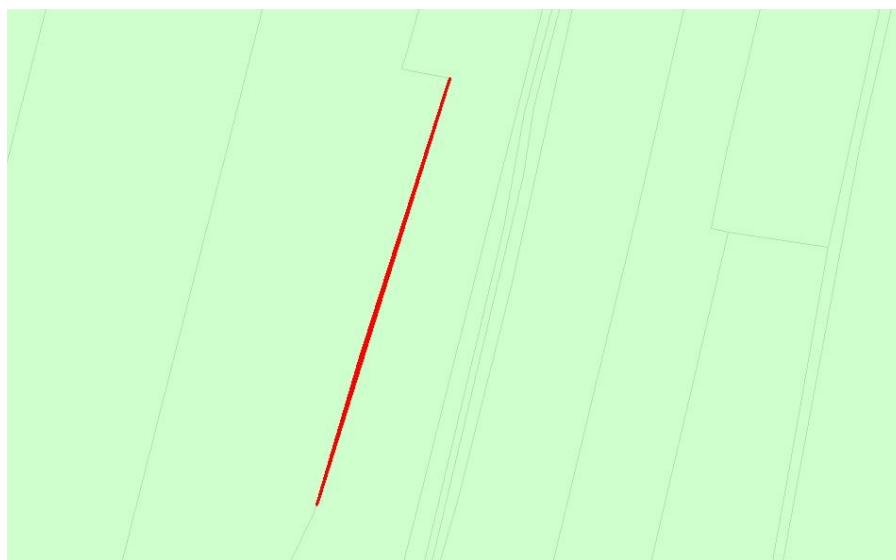
Za potrebe analize smo potrebovali še nekaj statističnih podatkov za področje prebivalstva za obdobji sprejetja obravnavanih PA za izbrani občini. Pridobili smo jih na spletni strani Statističnega urada RS (SURS, 2016).

Pri uvozu datoteke shape PS DSPO Hoče – Slivnica, pridobljene iz Ministrstva za okolje in prostor, smo naleteli na težavo. Datoteka je bila očitno poškodovana. Veliko posameznih delov območij je manjkalo. Po primerjanju manjkajočih površin z DOF-i je bilo jasno, da gre za različne rabe, zato je

bila datoteka neuporabna in potrebno je bilo pridobiti drugo, ki so nam jo posredovali iz Občine Hoče - Slivnica.

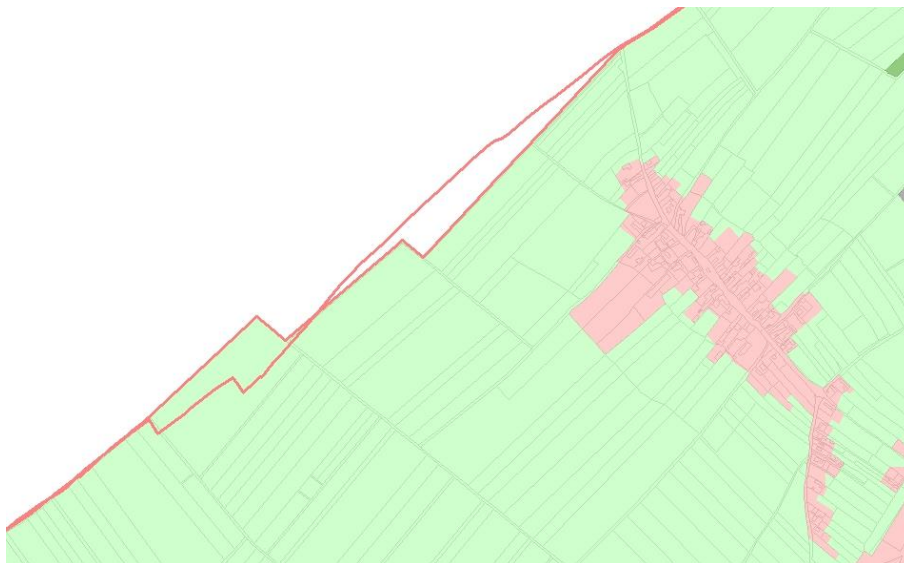
Pridobljene vektorske podatke v obliki shape smo morali za nadaljnjo neposredno obravnavo preveriti in po potrebi urediti. Najprej smo jim določili enoten koordinatni sistem (MGI\_Slovenia\_Grid), ki sloni na prečni Mercatorjevi projekciji. S pomočjo programa ArcCatalog 10.2 smo najprej zgradili topologijo za oba akta skupaj in za vsako od občin posebej. Treba je bilo naredi tako, da ne pride do prekrivanj podatkov in do praznih prostorov znotraj območij. Zato smo uporabili pravili »Must Not Overlap« (območja se ne smejo medsebojno prekrivati) ter »Must Not Have Gaps« (območja ne smejo imeti praznih prostorov). Vrednosti odstopanja smo pustili na privzeto vrednost. Dobljeno topologijo smo nato uvozili v programsko okolje ArcMap 10.2 in tam s pomočjo funkcije »Error inspector« odkrili območja nesoglasij. Prišlo je do nekaj napak v obliki praznih prostorov ali prekrivanja. S pomočjo strokovnih podlag (Zemljiško katastrski prikaz in DOF) smo območjem dodali pravilno rabo.

Nastalo je nekaj drobnih prekrivanj podatkov, ki smo jih odpravili s funkcijo »Merge«. Popraviti pa je bilo treba tudi zelo ozko in majhno območje (Slika 1) brez določene NRP. S pomočjo podlag zemljiško katastrskega prikaza in DOF-a smo s pomočjo orodja »Topology Edit Tool« pripojili prazen prostor k ustrezni sosednji NRP.

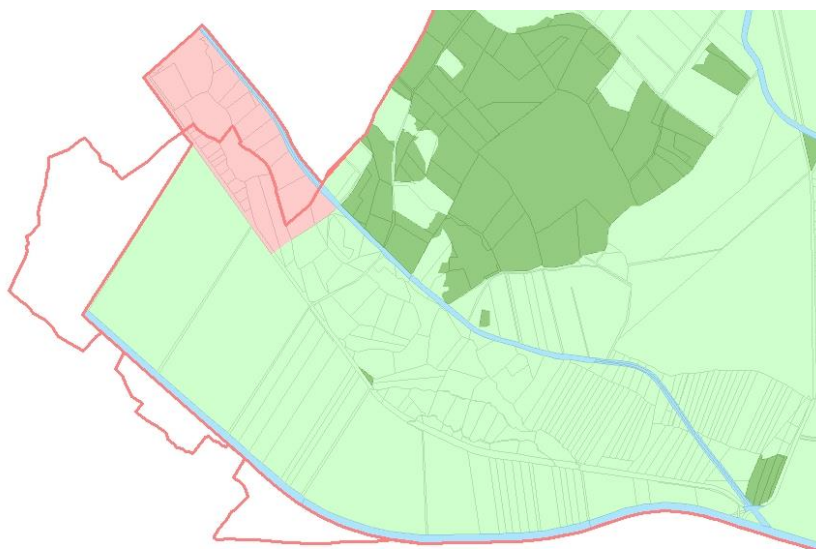


Slika 1: Območje brez določene namenske rabe prostora (PS DSPO Kidričevo, 2004)

Veliko topoloških napak je bilo na mejah občin. Treba je bilo odpraviti vse prazne prostore in prekrivanja. Dva večja primera topoloških napak sta prikazanih na Sliki 2 in Sliki 3.



Slika 2: Odstopanja meje območja med PS DSPO Kidričevo in OPN Kidričevo (PS DSPO Kidričevo 2004, OPN Kidričevo 2013)



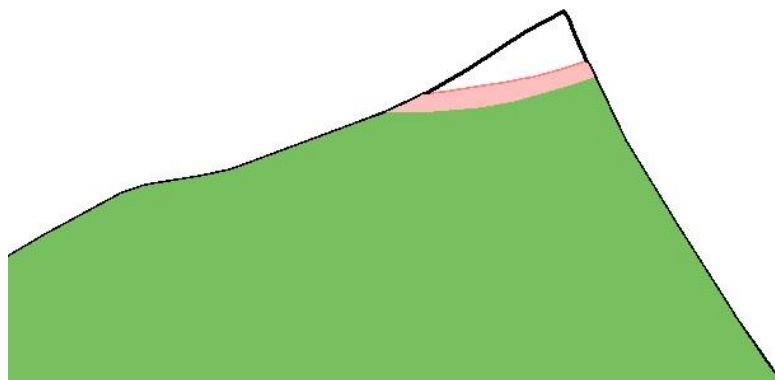
Slika 3: Odstopanja meje območja med PS DSPO Kidričevo in OPN Kidričevo (PS DSPO Kidričevo, 2004, OPN Kidričevo, 2013)

Slika 3 kaže na relativno veliko odstopanje mej aktov PS DSPO Kidričevo, 2004 in OPN Kidričevo, 2013 v jugozahodnem delu občine. Kot smo ugotovili, gre tukaj za spor, nesoglasje in nejasno določitev meje v preteklosti med Občino Ptuj (predhodnico Občine Kidričevo) in Občino Slovenska Bistrica.

Za analizo smo potrebovali enaki površini obdelave, zato smo s pomočjo orodja »Intersect« naredili presek PA PS DSPO in OPN. Dobljen presek smo potem uporabili pri obrezovanju posameznih aktov, kar smo naredili s pomočjo funkcije »Clip«. Dobljena preseka se nista ujemala z mejo občine iz Registra prostorskih enot (v nadaljevanju RPE), zato smo tudi tega obrezali in mu naredili ime »Meja



analize«, saj dobljen podatek tako več ne prikazuje natančne meje območja občine. Primer neujemanja za OPN Hoče – Slivnica vidimo na Sliki 4.



Slika 4: Med RPE in OPN Hoče - Slivnica je prišlo do odstopanja meja (2014)

Po končanem urejanju je bilo treba ponovno preveriti topologijo podatkov in ponovno izračunati površine. Skrajni rob območja obdelave je program še vedno prepoznal za topološko napako, a smo s pomočjo funkcije »Mark As Exception« obravnavali napako kot izjemo.

Po pregledu podatkov NRP za Občino Kidričevo smo naleteli še na težavo manjkajočega sloja voda v PS DSPO Kidričevo (2004) (v nadaljevanju PS DSPO). V OPN Kidričevo (2013) (v nadaljevanju: OPN) so območja voda prikazana na strugi reke Polskave in potokov, ki se zlivajo vanj. Predpostavili smo, da se površine vodnih zemljišč med letoma 2004 in 2013 niso spremenile. Iz OPN-ja smo prevzeli sloj voda in ga združili s PS DSPO. Tako je površina območja voda v primerjavi povsem enaka. Za izračun površin preostalih kategorij ONRP smo morali nov sloj presekat z vsako od že obstoječih rab, da smo ugotovili za koliko se jim je zmanjšala površina. Opazili smo tudi, da je v OPN Kidričevo en poligon podrobne rabe označen kot »neznano«. Ob primerjavi podatkov z danimi kartografskimi podlagami je bilo jasno, da je nekaj kvadratnih metrov veliko območje cesta, zato smo poligon pripojili h kategorije »površine cest«.

### 3.3 Prikaz in primerjava kategorij namenske rabe prostora glede na obravnavana prostorska akta PS DSPO Hoče - Slivnica (2004) in OPN Hoče - Slivnica (2014)

Preglednica 1: Primerjava kategorij NRP v Občini Hoče - Slivnica glede na PS DSPO Hoče - Slivnica (2004) in OPN Hoče - Slivnica (2014).

OPN Hoče – Slivnica (2014)		PS DSPO Hoče – Slivnica (2004)	
Območja PNRP	Površine PNRP	Površine PNRP	Območja PNRP
<b>I. OBMOČJA STAVBNIH ZEMLJIŠČ</b>			
1. območja stanovanj	stanovanjske površine	območja eno in dvostanovanjskih stavb – Vinški	1. območja stanovanj
	površine podeželskega naselja	območja eno in dvostanovanjskih stavb – Zaforšt	
	površine počitniških hišic	območja počitniških hiš	4. mešana območja
2. območja centralnih dejavnosti	osrednja območja centralnih dejavnosti	območja vzgoje in izobraževanja	2. območja javne infrastrukture
	druga območja centralnih dejavnosti	območja urbanih središč	4. mešana območja
3. območja proizvodnih dejavnosti	gospodarske cone		4. mešana območja
	površine z objekti za kmetijsko gospodarstvo		
4. posebna območja	površine za turizem	območja za turizem, šport in rekreacijo	5. območja športno rekreacijskih in zelenih površin
5. območja zelenih površin	površine za oddih, rekreacijo in šport	območja za šport in turizem – golf	
	parki		
	druge urejene zelene površine		
6. območja prometnih površin	površine cest	območja državnih cest	6. območja prometne infrastrukture
	površine železnic	območja železniških prog	
	letališča	območja letališč iz vzletišč	
8. območja energetske infrastrukture			
9. območja okoljske infrastrukture			
11. površine razpršene poselitve			
<b>II. OBMOČJA KMETIJSKIH ZEMLJIŠČ</b>			
1. najboljša kmetijska zemljišča		najboljša kmetijska zemljišča	12. območja kmetijskih zemljišč
2. druga kmetijska zemljišča		druga kmetijska zemljišča	
<b>III. OBMOČJA GOZDNIH ZEMLJIŠČ</b>			
1. gozdna zemljišča			13. območja gozdov
<b>IV. OBMOČJA VODA</b>			
1. površinske vode	celinske vode	območja zemljišč s posebnimi naravnimi razmerami	10. območja površinskih voda
<b>V. OBMOČJA DRUGIH ZEMLJIŠČ</b>			
1. območja mineralnih surovin	površine nadzemnega pridobivalnega prostora	območja nadzemnega pridobivalnega prostora	11. območja mineralnih surovin
3. območja za potrebe obrambe zunaj naselij			14. območja za potrebe obrambe

Preglednica 1 je razdeljena na 5 območij ONRP. To so območja stavbnih, območja kmetijskih, območja gozdnih, območja vodnih ter območja drugih zemljišč. Z določitvijo ni bilo težav. V obeh PA so vse jasno zastopane. Med območji PNRP so razlike. Med območji stanovanj pride do drugačnega poimenovanja površin. Z območji centralnih dejavnosti iz OPN Hoče - Slivnica (2014) (v nadaljevanju OPN) smo se odločili primerjati območji javne infrastrukture in mešano območje iz PS DSPO Hoče - Slivnica (2004) (v nadaljevanju PS DSPO). Mešano območje, ki definira površine območja urbanih središč je bilo najtežje razvrstiti, saj vsebuje tudi stanovanjske, industrijske in druge površine. Območje proizvodnih dejavnosti iz OPN nismo našli ekvivalenta iz PS DSPO, saj so tukaj umeščene med mešanimi območji. Posebna območja in območja zelenih površin iz OPN smo se odločili združiti in primerjati z območjem športno rekreacijskih in zelenih površin iz PS DSPO, kar je v slednjem PA določena kot skupna raba za turizem in šport. Območja energetske infrastrukture, okoljske infrastrukture in razpršene gradnje iz OPN nimajo primerljive kategorije v PS DSPO. Gre za zanemarljivo majhna območja. Naj omenimo še poimenovanje celinskih voda v PS DSPO – kot smo ugotovili, imajo ime kategorije »območja zemljišč s posebnimi naravnimi razmerami«. Pri območju prometnih površin, kmetijskih ter gozdnih zemljišč, pri območjih mineralnih surovin in območjih za potrebe obrambe ni bilo dilem, saj lahko površine primerjamo neposredno.

### 3.4 Prikaz in primerjava kategorij namenske rabe prostora glede na obravnavana prostorska akta PS DSPO Kidričevo (2004) in OPN Kidričevo (2013)

Preglednica 2: Primerjava kategorij NRP v Občini Kidričevo glede na PS DSPO Kidričevo (2004) in OPN Kidričevo (2013)

OPN Kidričevo (2013)		PS DSPO Kidričevo (2004)	
Območja PNRP	Površine PNRP	Površine PNRP	Območja PNRP
<b>I. OBMOČJA STAVBNIH ZEMLJIŠČ</b>			
1. območja stanovanj	stanovanjske površine	stanovanjska območja s kmetijskimi gospodarstvi	1. območja stanovanj
	površine podeželskega naselja		4. mešana območja
2. območja centralnih dejavnosti	osrednja območja centralnih dejavnosti		4. mešana območja
	druga območja centralnih dejavnosti		
3. območja proizvodnih dejavnosti	površine za industrijo		3. območja proizvodnih dejavnosti
	gospodarske cone		
	površine z objekti za kmetijsko gospodarstvo		
4. posebna območja	Površine za turizem		4. mešana območja
	Športni centri		
5. območja zelenih površin	površine za oddih, rekreacijo in šport		4. mešana območja
	parki		
	druge urejene zelene površine		

	pokopališča		
6. območja prometnih površin	površine cest		6. območja prometne infrastrukture
	površine železnic		
	letališča		
8. območja energetske infrastrukture			
9. območja okoljske infrastrukture			
11. površine razpršene poselitve			
12. razpršena gradnja			
<b>II. OBMOČJA KMETIJSKIH ZEMLJIŠČ</b>			
1. najboljša kmetijska zemljišča			12. območja kmetijskih zemljišč
2. druga kmetijska zemljišča			
<b>III. OBMOČJA GOZDNIH ZEMLJIŠČ</b>			
1. gozdna zemljišča			13. območja gozdov
<b>IV. OBMOČJA VODA</b>			
1. površinske vode	celinske vode		10. območja površinskih voda
<b>V. OBMOČJA DRUGIH ZEMLJIŠČ</b>			
1. območja mineralnih surovin	površine nadzemnega pridobivalnega prostora	območja nadzemnega pridobivalnega prostora	11. območja mineralnih surovin
3. območja za potrebe obrambe zunaj naselij			14. območja za potrebe obrambe
4. ostala območja			

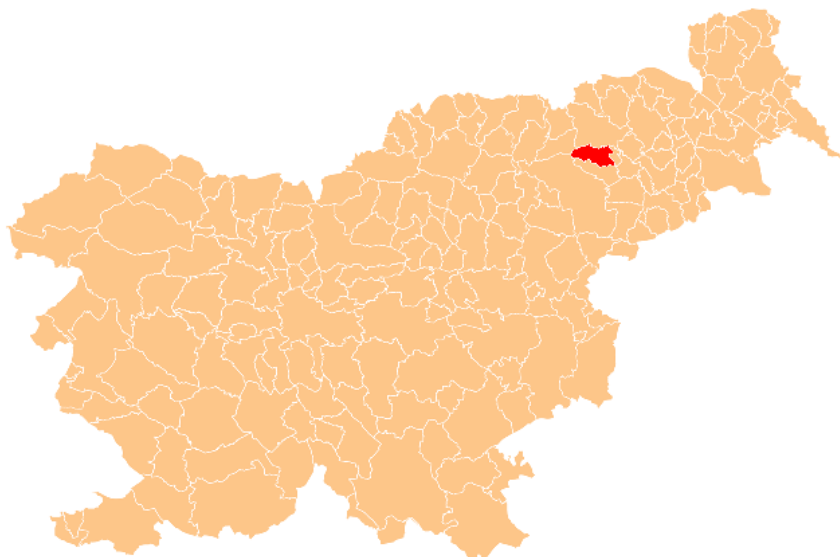
Kot je razvidno iz Preglednice 2, med območji ONRP manjkajo pri PS DSPO Kidričevo (2004) (v nadaljevanju PS DSPO) območja voda. Prevezli smo jih iz OPN Kidričevo (2013) (v nadaljevanju OPN), opis težav in postopka je v poglavju 3.2. Pri PNRP je v kategorizaciji rab veliko razlik. OPN natančno opredeljuje vse površine PNRP, PS DSPO pa določa površine PNRP samo na nekaj osnovnih kategorij. Velika območja stavbnih zemljišč so tako v PS DSPO podrobneje opredeljena kot mešana območja, kar onemogoča neposredno primerjavo s podrobnimi kategorijami iz OPN. V območja mešane rabe so uvrščena tudi območja stanovanjske rabe, zelenih površin, okoljske infrastrukture ter cela strnjena območja obcestnih vasi. V podrobni rabi v PS DSPO so tudi slabo definirana dejanska območja prometnih površin (glavne ceste in železnica), kjer so marsikje prikazana v NRP kot kmetijska zemljišča. Primerjava takih podatkov je tako malo smiselna, zato smo se po pridobitvi UN občinskega središča Občine Kidričevo odločili, da je bolj smiselno narediti primerjavo PNRP za območje, ki je določeno kot občinsko središče Občine Kidričevo.

## 4 PREDSTAVITEV OBČIN

V diplomskem delu smo obravnavali dve skoraj sosednji občini iz Podravske regije, in sicer Občino Hoče - Slivnica ter Občino Kidričevo.

### 4.1 Občina Hoče - Slivnica

Občina Hoče - Slivnica je nastala leta 1998 z odcepitvijo od mestne občine Maribor. Leži v severovzhodnem koncu Slovenije v osrčju Podravske regije (Slika 5). Meji na mestno občino Maribor ter na občine Ruše, Miklavž na Dravskem polju, Starše, Rače - Fram in na občino Slovenska Bistrica. Vzhodni del občine je zaradi ravnine Dravskega polja ter dobrih prometnih povezav gosto poseljen, zahodni del na pred pohorskih gričih in hribih pa redkeje. Središče občine je v naselju Spodnje Hoče, sicer pa občino sestavlja še 12 večjih naselij. Na površini 53,7 km<sup>2</sup> živi 11.273 prebivalcev (podatek za 1. 1. 2016). Občina ima zelo dobro prometno lego – čez občino potekata avtocesti A1 ter A4 in železniška proga Maribor – Ljubljana. V občini leži tudi mednarodno letališče Maribor. Občina ima zaradi lege na prehodu med Dravskim poljem in Pohorjem raznoliko naravno dediščino. Poleg raznolikih naravnih lepot na Pohorju si je možno v Pivoli ogledati tudi botanični vrt Univerze v Mariboru, ki je po površini (8 ha) največji v Sloveniji. Prav tako je v Pivoli tudi najpomembnejša stavba kulturne dediščine v občini – grad Hompoš. Prve omembe gradu segajo v letu 1124.



Slika 5: Lega Občine Hoče - Slivnica (Občina Hoče – Slivnica, 2016)



Slika 6: Grb Občine Hoče - Slivnica (Občina Hoče – Slivnica, 2016)

Na Grbu Občine Hoče - Slivnica (Slika 6) lahko vidimo v zelenem hribu zlato kolo voza in nad njim rastoče drevo pravega kostanja s petimi listi. (Občina Hoče – Slivnica, 2016)

Za potrebe analize smo pridobili osnovne statistične podatke za leti 2004 in 2014, ko sta prišla v veljavo PA, ki smo ju primerjali.

Preglednica 3: Osnovni statistični podatki ter kazalniki za Občino Hoče - Slivnica za leti 2004 in 2014 v primerjavi s Slovenijo (SURS, 2016)

	2004	Slovenija 2004	2014	Slovenija 2014
Število prebivalcev	9.930	1.997.590	11.262	2.061.623
Površina (km <sup>2</sup> )	54	20.256	54	20.273
Gostota (preb./ km <sup>2</sup> )	183,9	98,6	209,7	101,8
Povprečna starost (leta)	41,5	40,1	42,9	42,2
Povprečna mesečna neto plača (v EUR) (indeks, SI=100)	90,1 (leto 2005)	100	93,5	100
Skupni prirast (na 1.000 prebivalcev)	8,9	0,7	-3,0	0,9

Kot je razvidno iz Preglednice 3 je število prebivalcev Občine Hoče - Slivnica med 2004 in 2014 povečalo za kar 12 %. S tem se je povečala tudi gostota prebivalcev na km<sup>2</sup>, ki je približno dvakrat večja od gostote za Slovenijo. Povprečen občan leta 2014 je skoraj za leto in pol starejši od tistega leta 2004. Indeks povprečne neto plače leta 2014 se je nekoliko dvignil glede na podatek iz leta 2005, a je še vedno pod slovenskim povprečjem. Skupni prirast prebivalstva v občini se manjša z 8,9 na 1000 prebivalcev leta 2004 na -3,0 na 1000 prebivalcev leta 2014.

## 4.2 Občina Kidričevo

Občina Kidričevo je nastala leta 1995 z odcepitvijo ob občine Ptuj. Leži na južnem delu Dravskega Polja in je v celoti ravninska (Slika 7). Podobno kot Občina Hoče – Slivnica ima tudi Kidričevo dobro prometno lego, saj leži v bližini avtocest A1 ter A4, skozi poteka elektrificirana železniška proga. Sedež občine je naselje Kidričevo, ki so ga tako poimenovali po znanem slovenskem politiku Kidriču v času po drugi svetovni vojni, prej pa je nosil ime Strnišče oz. nemško Sternthal. Gre za mlado naselje, ki je nastalo med prvo svetovno vojno, in sicer kot taborišče za vojne ujetnike. Po drugi svetovni vojno je za potrebe tovarne glinice in aluminija zrastle blokovsko naselje sredi borovih gozdov. Občino sestavlja še 17 drugih naselij – tipičnih panonskih obcestnih vasi, ki ležijo med rodovitnimi polji in ravninskim gozdom. Turistični potencial občine je relativno nizek, saj gre za mlado občino, ki nima bogate kulturne in naravne dediščine. Velik potencial ima občina v industriji ter ustvarjanju novih delovnih mest, prevladujeta veliki in nenehno razvijajoči tovarni aluminija in tekstilna tovarna.



Slika 7: Lega občine Kidričevo (Občina Kidričevo, 2016)



Slika 8: Grb Občine Kidričevo (Občina Kidričevo, 2016)

Grb Občine Kidričevo (Slika 8) predstavlja ščit, obrobjen z zlatim robom. Vertikalno je razdeljen je na dve polovici. Na beli levi polovici sta upodobljena dva lista divjega kostanja v zeleni barvi, na desni zelene barve pa je upodobljen list divjega kostanja v beli barvi. Listi so razdeljeni na pet krp. (Občina Kidričevo, 2016)

Preglednica 4: Osnovni statistični podatki ter kazalniki za Občino Kidričevo za leti 2004 in 2013 v primerjavi s Slovenijo (SURSTAT, 2016)

	2004	Slovenija 2004	2013	Slovenija 2013
Število prebivalcev	6.741	1.997.590	6.619	2.061.623
Površina (km <sup>2</sup> )	71,5	20256	71,5	20.273
Gostota (preb./km <sup>2</sup> )	94,3	98,6	92,6	101,8
Povprečna starost (leta)	40,4	40,1	43,0	42,2
Povprečna mesečna neto plača (v EUR) (indeks, SI=100)	75,8 (2005)	100	80	100
Skupni prirast (na 1.000 prebivalcev)	2,5	0,7	-11,9	0,9

Preglednica 4 kaže, da se je število prebivalcev občine je leta 2013 nekoliko nižje kot 2004. Gostota poseljenosti območja občine se tako nekoliko zmanjša in je nekoliko pod slovenskim povprečjem. Prebivalstvo Občine Kidričevo se je od 2004 do 2013 postaralo s 40,4 na 43,0 let. Skupni prirast (selitveni in naravni) v občini se zmanjšuje, prebivalstvo se stara. Indeks povprečne mesečne neto plače se je sicer nekoliko dvignil, a še vedno je le na 80 % v primerjavi s slovenskim povprečjem.



## 5 ANALIZA IN PRIMERJAVA NAMENSKE RABE PROSTORA S PRIMERJAVO OBRAVNAVANIH PROSTORSKIH AKTOV

### 5.1 Analiza in primerjava ONRP

Preglednice od 5 do 10 prikazujejo površine za pet ONRP za oba akta, izražena v hektarjih [ha] in odstotkih [%] za posamezno območje. Izračunali smo še razliko in velikost površin posameznih NRP na prebivalca občine v času izbranega PA.

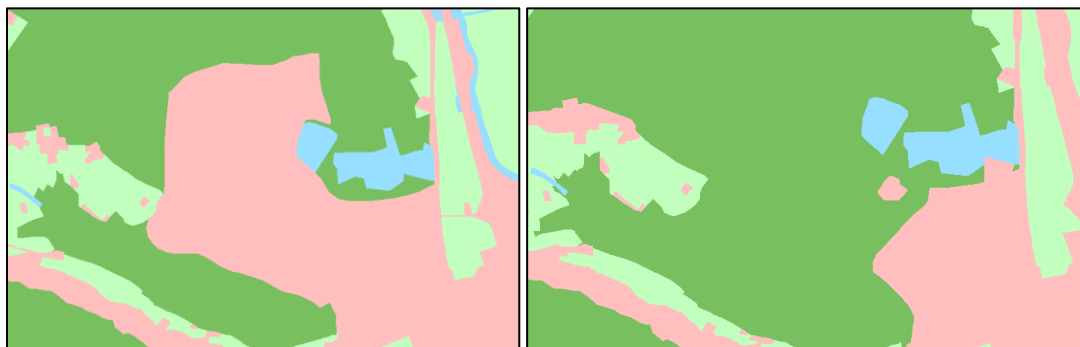
#### 5.1.1 Primerjava ONRP v Občini Hoče - Slivnica

Preglednica 5: Primerjava površin ONRP v občini Hoče - Slivnica med PS DSPO Hoče – Slivnica (2004) in OPN Hoče - Slivnica (2014)

Območja ONRP	PS DSPO Hoče - Slivnica		OPN Hoče- Slivnica		Razlika	
	Površina v hektarjih [ha]	Površina v odstotkih [%]	Površina v hektarjih [ha]	Površina v odstotkih [%]	Površina v hektarjih [ha]	Površina v odstotkih [%]
Območja stavbnih zemljišč	1.093,20	20,37	1.176,95	21,93	83,75	1,56
Območja kmetijskih zemljišč	2.057,86	38,34	1.846,43	34,40	-211,43	-3,94
Območja Gozdnih zemljišč	2.108,23	39,28	2.235,97	41,66	127,74	2,38
Območja voda	59,54	1,11	48,55	0,90	-10,99	-0,20
Območja drugih zemljišč	48,58	0,90	59,51	1,11	10,93	0,20
Skupaj	5.367,41	100,00	5.367,41	100,00	0,00	0,00

Kot je razvidno iz Preglednice 5 je površina stavbnih zemljišč narasla s 1.093,20 ha na 1.176,95 ha, kar pomeni, da se je povečala za 1,56 % oz. 83,74 ha. Razloge za to smo poiskali v dejstvih, da se je število prebivalcev od 2004 do 2014 precej povečalo (Preglednica 3), nove stanovanjske površine so predvsem v naseljih Spodnje Hoče in Rogoza. Nova območja stavbnih zemljišč so se širila predvsem na območjih kmetijskih zemljišč iz PS DSPO (2004), ki so se v novem aktu zmanjšale za kar 211,43 ha oziroma za 3,94 %. Za tako visoko zmanjšanje kmetijskih zemljišč so ob že omenjenem porastu stavbnih zemljišč na vzhodnem delu občine, odgovorna še širjenja gozdnih zemljišč predvsem na zahodnem hribovitem delu občine, kjer so nekoč kmetijskim površinam v zaraščanju spremenili namensko rabo zemljišč v območja gozdnih zemljišč. Največjo območje posamezne ONRP v občini – območje gozdnih zemljišč – se je prav tako povečalo na območju pri ribniku Slivnica, kjer je v PS DSPO bilo v podrobni rabi opredeljeno kot stavbno zemljišče za gradnjo golf igrišča, a je golf igrišče, ki je nastalo pred uvedbo OPN leta 2014 zasedlo precej manjšo površino od načrtovane (Slika 9). Primerjava podatkov voda kaže, da se je površina vodnih območij zmanjšala za 0,2 % oz. 10,99 ha. Ugotovili smo, da OPN (2014) ne določa NRP za majhne vodotoke v središču naselij, razlika pa je tudi v določitvi ONRP gramozne jame z vodo, pri čemer jo PS DSPO (2004) opredeljuje kot stavbno

zemljišče, OPN (2014) pa kot vodno zemljišče. Površina območij drugih zemljišč se je povečala iz 48,57 ha na 59,51 ha. Razlika predstavlja 0,20 % površine Občine Hoče - Slivnica. Grafična prikaza ONRP PS DSPO (2004) in OPN (2014) v Občini Hoče - Slivnica sta v Prilogi B1 in B2.



Slika 9: Sprememba ONRP v Občini Hoče – Slivnica, levo PS DSPO Hoče - Slivnica (2004), desno OPN Hoče - Slivnica (2014)

Preglednica 6: Primerjava površin ONRP na prebivalca v občini Hoče - Slivnica med PS DSPO Hoče - Slivnica (2004) in OPN Hoče - Slivnica (2014)

	PS DSPO Hoče - Slivnica	OPN Hoče- Slivnica	Sprememba
Območja ONRP	Površina v m <sup>2</sup> / prebivalca	Površina v m <sup>2</sup> / prebivalca	Površina v m <sup>2</sup> / prebivalca
Območja stavbnih zemljišč	1100,91	1045,06	-55,85
Območja kmetijskih zemljišč	2072,36	1639,52	-432,84
Območja gozdna zemljišč	2123,09	1985,41	-137,69
Območja voda	59,96	43,11	-16,85
Območja drugih zemljišč	48,92	52,84	3,93
Skupaj	5405,25	4765,95	-639,30

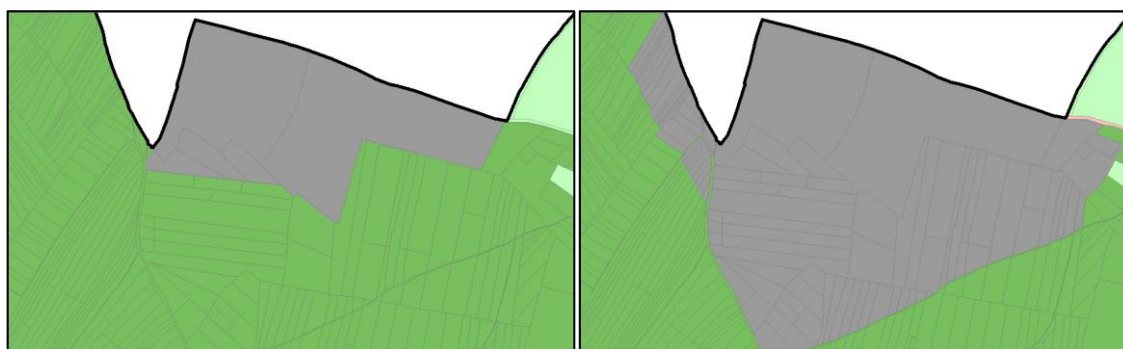
Izračunali in primerjali smo še površine ONRP zemljišč na prebivalca v Občini Hoče - Slivnica. Podatki so vidni v Preglednici 6. Zaradi povečanja števila prebivalcev se je večina območij ONRP na prebivalca zmanjšala. V času sprejetja PA PS DSPO Hoče - Slivnica leta 2004 je 1100,91 m<sup>2</sup> stavbna površina na prebivalca, v času sprejetja OPN Hoče - Slivnica leta 2014 pa 1045,06 m<sup>2</sup> na prebivalca. Površina stavbnega zemljišča na prebivalca obravnavane občine se je tako zmanjšala za 55,85 m<sup>2</sup>. Kmetijskih zemljišč po PS DSPO je 2072,36 m<sup>2</sup> na prebivalca, po OPN pa le še 1639,52 m<sup>2</sup> na prebivalca. Površina kmetijskega zemljišča se je v primerjavi PS DSPO in OPN tako zmanjšala za 432,84 m<sup>2</sup> na prebivalca. Površina gozdnih zemljišč na prebivalca se je zmanjšala za 137,69 m<sup>2</sup> na prebivalca.

### 5.1.2 Primerjava ONRP v Občini Kidričevo

Preglednica 7: Primerjava površin ONRP v Občini Kidričevo med PS DSPO Kidričevo (2004) in OPN Kidričevo (2013)

Območja ONRP	PS DSPO Kidričevo		OPN Kidričevo		Razlika	
	Površina v hektarjih [ha]	Površina v odstotkih [%]	Površina v hektarjih [ha]	Površina v odstotkih [%]	Površina v hektarjih [ha]	Površina v odstotkih [%]
Območja stavbnih zemljišč	662,55	9,30	894,51	12,56	231,96	3,26
Območja kmetijskih zemljišč	4.646,97	65,26	4.515,60	63,41	-131,37	-1,85
Območja gozdnih zemljišč	1.448,76	20,35	1.360,49	19,11	-88,27	-1,24
Območja voda	81,84	1,15	81,84	1,15	0,0	0,0
Območja drugih zemljišč	280,59	3,94	268,27	3,77	-12,32	-0,17
Skupaj	7.120,71	100,00	7.120,71	100,00	0,00	0,00

Iz Preglednice 7 lahko razberemo, da so se površine stavbnih zemljišč v OPN Kidričevo, 2013 (v nadaljevanju OPN) v primerjavi z PS DSPO Kidričevo, 2004 (v nadaljevanju PS DSPO) zelo povečale, in sicer za 231,96 ha s 662,55 ha na 894,51 ha. Na površini celotne občine predstavlja povečanje stavbnih zemljišč za 3,26 %. Opazili smo povečanje stavbnih zemljišč v naseljih celotne občine, največ v občinskem središču z naselji Kidričevo in Njiverce. Površina območij najpogostejše ONRP v občini – kmetijskih zemljišč – se je zmanjšala za 131,37 ha oz. 1,85 %. Razlog je predvsem v povečanju stavbnih zemljišč na teh območjih. Območja gozdnih zemljišč so se zmanjšala za 1,24 % oz. 88,27 ha. Posek gozdov je predviden predvsem zaradi gradnje novih stanovanjskih sosek. Velika površina gozda se je zmanjšala tudi zaradi širitve gramoznice v Pleterjah (Slika 10). Območja voda se zaradi prevzemanja podatkov o območju voda iz OPN v PS DSPO niso spremenila. Območja drugih zemljišč so se zmanjšala za 12,3 ha oz. 0,2 % na ravni površin celotne občine. Grafična prikaza ONRP PS DSPO (2004) in OPN (2013) V Občini Kidričevo sta v Prilogi C1 in C2.



Slika 10: Sprememba ONRP v Občini Kidričevo, levo PS DSPO Kidričevo (2004), desno OPN Kidričevo (2013)

Preglednica 8: Primerjava površin ONRP na prebivalca v občini Kidričevo med PS DSPO Kidričevo (2004) in OPN Kidričevo (2014)

Območja ONRP	PS DSPO Kidričevo	OPN Kidričevo	Sprememba
	Površina v m <sup>2</sup> / prebivalca	Površina v m <sup>2</sup> / prebivalca	Površina v m <sup>2</sup> / prebivalca
Območja stavbnih zemljišč	982,87	1351,43	368,57
Območja kmetijskih zemljišč	6893,59	6822,18	-71,40
Območja gozdnih zemljišč	2149,18	2055,43	-93,75
Območja voda	121,41	123,64	2,24
Območja drugih zemljišč	416,25	405,30	-10,95
Skupaj	10563,29	10757,99	194,70

Naredili smo še primerjavo površine ONRP zemljišč na prebivalca. Število prebivalcev v občini se je od leta 2004 do 2013 zmanjšalo za 122 prebivalcev (Preglednica 4). Po podatkih in izračunu, ki so zbrani v Preglednici 8, znaša leta 2004 znaša stavbna površina 982,87 m<sup>2</sup> na prebivalca, v letu 2014 pa znaša 1367,1 m<sup>2</sup> na prebivalca. Površina stavbnega zemljišča na prebivalca se je tako povečala za 384,2 m<sup>2</sup> na prebivalca. Za 93,75 m<sup>2</sup> na prebivalca se je zmanjšala tudi površina območij gozdnih zemljišč. Območja kmetijskih zemljišč so se od leta sprejetja PS SDPO zmanjšala s 6893,59 na 6822,18 m<sup>2</sup> na prebivalca v letu sprejetja OPN. Razlika je 71,40 m<sup>2</sup> na prebivalca, kar je zelo malo.

### 5.1.3 Primerjava spremembe površin ONRP glede na število prebivalcev med Občino

#### Hoče - Slivnica in Občino Kidričevo

Preglednica 9: Primerjava spremembe površin ONRP glede na število prebivalcev v izbranem časovnem obdobju (2004 – 2013/2014) za primera Občine Hoče - Slivnica in Kidričevo

Območja ONRP	Hoče - Slivnica		Kidričevo	
	Sprememba v m <sup>2</sup> /prebivalca	Sprememba v odstotkih [%]	Sprememba v m <sup>2</sup> /prebivalca	Sprememba v odstotkih [%]
Območja stavbnih zemljišč	-55,85	-5,07	368,57	27,27
Območja kmetijskih zemljišč	-432,84	-20,89	-71,40	-1,05
Območja gozdnih zemljišč	-137,69	-6,49	-93,75	-4,56
Območja voda	-16,85	-28,10	2,24	1,81
Območja drugih zemljišč	3,93	8,03	-10,95	-2,70
Skupaj	-639,30	-11,83	194,70	1,81

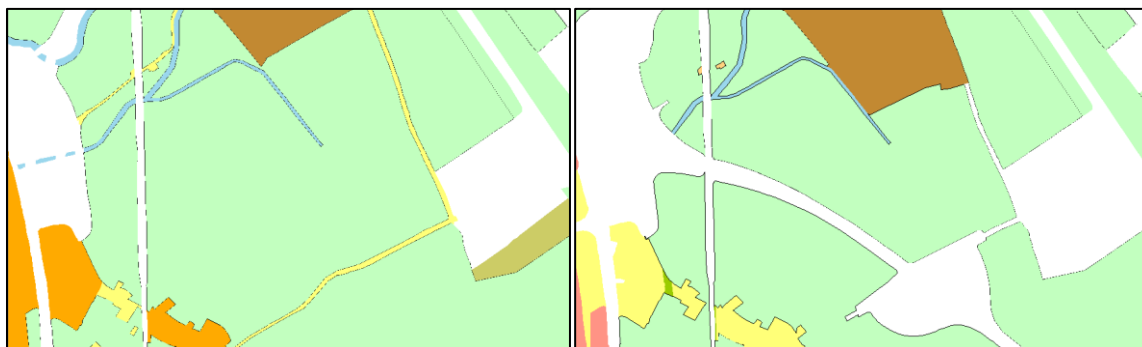
V Občini Hoče - Slivnica je bilo leta 2004, ko je bil sprejet PS DSPO Občine Hoče - Slivnica, 9930 prebivalcev. 10 let kasneje, v času sprejetja OPN, pa 11.262. Število prebivalcev se je v desetih letih tako povečalo za 1282. Teoretična površina na enega prebivalca občine se je tako zmanjšala za 639,30 m<sup>2</sup> ali 11,38 %. V Občini Kidričevo se je število prebivalcev od leta 2004 (sprejetje PS DSPO

Kidričevo) do 2013 (sprejetje OPN Kidričevo) zmanjšalo s 6741 na 6619. Razlika tako znese 122 prebivalcev. Ob predpostavki, da se površina Občine Kidričevo ni spremenila, je površina na prebivalca teoretično povečala za 194,70m<sup>2</sup> ali 1,81%. Primerjava vrednosti sprememb za posamezne območja ONRP so predstavljene v Preglednici 9.

## **5.2 Analiza in primerjava PNRP**

### **5.2.1 Primerjava PNRP v Občini Hoče - Slivnica**

Iz Preglednice 10 je razvidno, da PS DSPO predstavljajo mešana območja, in sicer kar 11,52 % območja površin občine. Predvsem gre za površine večjih naselij, ki jih neposredno ne moremo primerjati z nobeno od kategorij PNRP v OPN, zato bomo skušali površine mešanih območij »porazdeliti« med območja stanovanj, centralnih in proizvodnih dejavnosti. Ta tri območji po OPN skupaj predstavljajo 762,73 ha, kar je 14,21 % območja občine. Primerljivo območje po PS DSPO je tako seštevka mešanega območja, območja stanovanj in centralnih dejavnosti. Ta znaša 858,57 ha, kar je 16,02 % površine celotne občine. Razlika seštevka teh območij je tako v PA 2014 manjša za 95,84 ha oz. 1,81 %. Območja za turizem, šport in rekreacijo so po PS DSPO definirana pod enotno kategorijo, zato smo jih lahko le primerjali z vsoto posebnih območij in območij zelenih površin iz OPN. Teh površin je v OPN za 12,59 ha (0,24 %) manj v primerjavi s površinami v PS DSPO. Prometne površine so se v OPN precej povečale – s 138,54 ha na 292,46 ha. Razlika je tako 153,92 ha (2,87 %). K drastični povečavi površin je botroval predvsem Državni prostorski načrt, ki je umestil v območje občine novo avtocesto A4, priključek Rogoza na avtocesti A1 in razširitev letaliških površin (Slika 11). Območja energetske infrastrukture, površine razpršene gradnje in območja okoljske infrastrukture iz OPN v PS DSPO nimajo primerljivih območij. Gre za manjša območja v občini (0,03 %, 0,00 % in 0,67 % območij celotne občine). Delež najboljših kmetijskih zemljišč se je zmanjšal za 153,16 ha (2,85 %). To so predvsem zemljišča, kjer so se povečala območja prometnih površin (nova avtocesta). Zmanjšal se je tudi delež ostalih kmetijskih zemljišč - z 299,59 ha na 241,33 ha. Poglavitni razlog tiči v zaraščanju hribovitih kmetijskih površin v gozd. Kot smo že ugotovili iz ONRP, so se nekoliko povečala območja gozdnih zemljišč (za 127,73 ha), zmanjšala pa območja voda (za 10,99 ha). Povečanje površin v OPN v primerjavi z SP DSPO pa opazimo v območju mineralnih surovin. Območje te PNRP se je povečalo za 16,59ha ali 0,31%. Območja za potrebe obrambe so se relativno precej zmanjšala – s 7,80 ha na 2,15 ha oz. za 5,66 ha. Gre za območje dela letališča, ki ni več namenjen za potrebe obrambe.



Slika 11: Sprememba PNRP v Občini Hoče - Slivnica, levo PS DSPO Hoče - Slivnica (2004), desno OPN Hoče - Slivnica (2014)

Preglednica 10: Primerjava površin PNRP v občini Hoče - Slivnica med PS DSPO Hoče - Slivnica (2004) in OPN Hoče - Slivnica (2014)

Območja PNRP	PS DSPO Hoče - Slivnica		OPN Hoče- Slivnica		Razlika	
	Površina v hektarjih [ha]	Površina v odstotkih [%]	Površina v hektarjih [ha]	Površina v odstotkih [%]	Površina v hektarjih [ha]	Površina v odstotkih [%]
Območja stanovanj	234,07	4,36	534,30	9,95	300,23	5,59
Območja centralnih dejavnosti	5,91	0,14	132,39	2,47	126,48	2,33
Območja proizvodnih dejavnosti	0,00	0,00	96,04	1,79	96,04	1,79
Mešana območja	618,59	11,52	/	/	-618,59	-11,52
Posebna območja	/	/	19,55	0,36	19,55	0,36
Območja zelenih površin	96,10	1,79	63,96	1,19	-32,16	-0,60
Območja prometnih površin	138,54	2,58	292,46	5,45	153,92	2,87
Območja energetske infrastrukture	/	/	1,77	0,03	1,77	0,03
Območja okoljske infrastrukture	/	/	0,24	0,00	0,24	0,00
Površine razpršene poselitve	/	/	36,22	0,67	36,22	0,67
Najboljša kmetijska zemljišča	1.758,27	32,76	1605,10	29,90	-153,17	-2,85
Druga kmetijska zemljišča	299,59	5,58	241,33	4,50	-58,26	-1,09
Gozdna zemljišča	2.108,23	39,28	2235,97	41,66	127,74	2,38
Površinske vode	59,54	1,11	48,55	0,90	-10,99	-0,20
Območja mineralnih surovin	40,77	0,76	57,37	1,07	16,60	0,31
Območja za potrebe obrambe zunaj naselij	7,80	0,15	2,15	0,04	-5,65	-0,11
Skupaj	5.367,41	100,00	5367,41	100,00	0,00	0,00

Grafična prikaza PNRP PS DSPO (2004) in OPN (2014) v Občini Hoče - Slivnica sta v Prilogi D1 in D2.

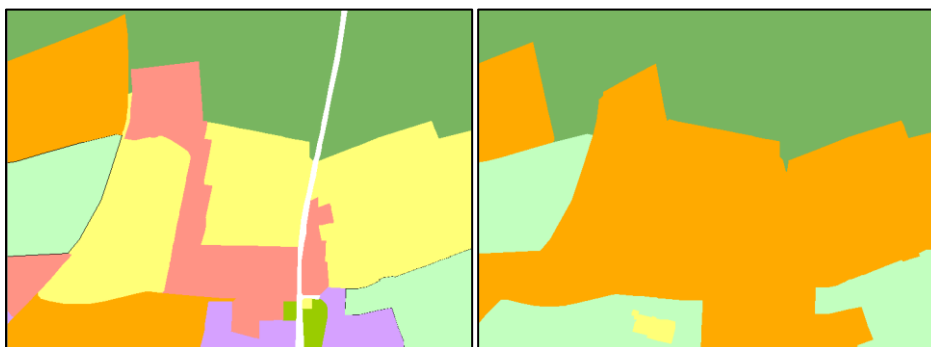
## 5.2.2 Primerjava PNRP v Občini Kidričevo

Preglednica 11: Primerjava površin PNRP v Občini Kidričevo med PS DSPO Kidričevo (2004) in OPN Kidričevo (2013)

Območja PNRP	PS DSPO Kidričevo		OPN Kidričevo		Razlika	
	Površina v hektarjih [ha]	Površina v odstotkih [%]	Površina v hektarjih [ha]	Površina v odstotkih [%]	Površina v hektarjih [ha]	Površina v odstotkih [%]
Območja stanovanj	40,39	0,57	324,31	4,55	283,92	3,99
Območja centralnih dejavnosti	/	/	24,30	0,34	24,30	0,34
Območja proizvodnih dejavnosti	179,01	2,51	270,25	3,80	91,24	1,28
Posebna območja	/	/	34,13	0,48	34,13	0,48
Mešana območja	398,19	5,59	/	/	-398,19	-5,59
Območja zelenih površin	/	/	63,38	0,89	63,38	0,89
Območja prometnih površin	44,96	0,6	77,29	1,09	32,33	0,45
Območja energetske infrastrukture	/	/	86,76	1,22	86,76	1,22
Območja okoljske infrastrukture	/	/	1,79	0,03	1,79	0,03
Površine razpršene poselitve	/	/	12,27	0,17	12,27	0,17
Razpršena gradnja	/	/	0,04	0,00	0,04	0,00
Najboljša kmetijska zemljišča	4646,97	65,26	4451,56	62,52	-195,41	-2,74
Druga kmetijska zemljišča	/	/	64,04	0,90	64,04	0,90
Gozdna zemljišča	1448,76	20,35	1360,49	19,11	-88,27	-1,24
Površinske vode	81,84	1,15	81,84	1,15	0,00	0,00
Območja mineralnih surovin	132,30	1,86	118,18	1,66	-14,12	-0,20
Območja za potrebe obrambe zunaj naselij	148,29	2,08	147,18	2,07	-1,11	-0,02
Ostala območja	/	/	2,91	0,04	2,91	0,04
Skupaj	7120,71	100,00	7120,71	100,00	0,00	0,00

Podobno kot pri PNRP Občine Hoče - Slivnica (PS DSPO, 2004) je tudi v PS DSPO Kidričevo (2004) večina naselij opredeljenih kot mešanih območij. Neposredna primerjava z OPN tako ni mogoča in tako smo pri PS DSPO mešanim območij prišteli območja stanovanj in jih skupaj primerjali s seštevkom območij stanovanj, centralnih dejavnosti, zelenih površin in posebnih območij iz OPN (Slika 12). Iz Preglednice 11 lahko preberemo, da je skupna površina slednjih 446,11 ha, kar je 6,26 % površine občine. Primerljiv seštevok območij iz PS DSPO je 438,58 ha. Površine teh območij so se tako povečale za 7,53 ha oz. 0,11 %. Območja prometnih površin so se precej povečala. S prejšnjih 44,96 ha na 77,29 ha, kar pomeni 32,33 ha oz. 0,45 % več občinskih površin za namen prometa. ONRP iz OPN, in sicer energetske ter okoljske infrastrukture zasedata 86,76 ha in 1,79 ha. Primerljive kategorije v PS DSPO ni. Gre za umeščanje državnega daljnovođa v prostor, ki je pretežno na

namenski rabi kmetijskih zemljišč iz PS DSPO. Površine razpršene poselitve in razpršene gradnje zasedajo relativno malo območij – prva 12,27 ha in druga 0,04 ha. Primerjava s PS DSPO zaradi odsotnosti kategorij spet ni mogoča. Območje površinsko največje kategorije ONRP v Občini Kidričevo – kmetijska zemljišča – se je zmanjšalo s 4646,97 ha na 4515,60 ha. Sprememba deleža se je zmanjšala za 1,80 %. Kot smo že ugotovili pri ONRP, se je površina gozdov zmanjšala za 88,27 ha (širjenje gramoznice Pleterje). Zmanjšala se je tudi površina nadzemnega pridobivanja prostora, in sicer s 132,30 ha na 118,18 ha (za 0,20 %). Območja za potrebe obrambe ostajajo skoraj nespremenjena. Zmanjšale so se s 148,29 ha na 147,18 ha, kar znese 1,11 ha oz. 0,02 % razlike.



Slika 12: Sprememba ONRP v Občini Kidričevo, levo PS DSPO Kidričevo (2004), desno OPN Kidričevo (2013)

Grafična prikaza PNRP PS DSPO (2004) in OPN (2013) v Občini Kidričevo sta v Prilogi E1 in E2.



### 5.2.3 Primerjava PNRP občinskega središča Občine Kidričevo

Uspeli smo pridobiti datoteko shape z mejami UN občinskega središča Občine Kidričevo, zato smo naredili še primerjavo površin PNRP na danem območju.

Preglednica 12: Primerjava površin PNRP občinskega središča Občine Kidričevo med PS DSPO Kidričevo (2004) in OPN Kidričevo (2013)

Območja PNRP	PS DSPO Kidričevo		OPN Kidričevo		Razlika	
	Površina v hektarjih [ha]	Površina v odstotkih [%]	Površina v hektarjih [ha]	Površina v odstotkih [%]	Površina v hektarjih [ha]	Površina v odstotkih [%]
Območja stanovanj	2,37	0,62	43,47	11,41	41,10	10,79
Območja centralnih dejavnosti	/	/	17,16	4,50	17,16	4,50
Območja proizvodnih dejavnosti	177,78	46,65	214,70	56,34	36,91	9,69
Posebna območja	/	/	24,95	6,55	24,95	6,55
Mešana območja	105,09	27,57	/	/	-105,09	-27,57
Območja zelenih površin	/	/	7,49	1,97	7,49	1,97
Območja prometnih površin	5,04	1,32	11,95	3,14	6,91	1,81
Območja okoljske infrastrukture	/	/	0,22	0,06	0,22	0,06
Najboljša kmetijska zemljišča	41,94	11,00	19,91	5,23	-22,03	-5,78
Druga kmetijska zemljišča	/	/	1,20	0,32	1,20	0,32
Gozdna zemljišča	43,17	11,33	34,24	8,99	-8,93	-2,34
Območja mineralnih surovin	5,71	1,50	5,80	1,52	0,09	0,02
Skupaj	381,09	100,00	381,09	100,00	0,00	0,00

Kot je razvidno iz karte v Prilogi F1 in Preglednice 10 je na PS DSPO Kidričevo (2004) (v nadaljevanju PS DSPO) le 7 kategorij PNRP. Podatki za PS DSPO so torej precej skopi. Metodologijo za primerjavo mešanih območij smo zastavili enako kot pri primerjavi podrobne rabe prostora na območju celotne občine. Grafični prikaz za PNRP prostora znotraj občinskega središča Občine Kidričevo povzeto po OPN Občine Kidričevo (2013) (v nadaljevanju OPN) se nahaja v Prilogi F2.

V PS DSPO je mešanih območij 105,09 ha, v OPN pa je seštevek območij stanovanj, centralnih dejavnosti, zelenih površin in posebnih območij v občinskem središču 90,70 ha. Tako lahko rečemo, da se je določenih primerljiv območij zmanjšalo za 14,39 ha, kar je 3,78 % celotnega območja. Območja proizvodnih območij so se povečala s 177,78 ha na 214,70 ha. Da gre za pretežno industrijsko območje kaže podatek, da proizvodna območja v PS DSPO obsegajo 46,65 % območja občinskega središča, v OPN pa kar 56,34 %. Povečanja območij je bilo 36,91 ha. Območjih prometnih površin je bilo v PS DSPO 5,04 ha oz. 1,32 %, v OPN pa 11,95ha oz. 3,14 %. Na račun širitve

proizvodnih in stanovanjskih območij sta se zmanjšala območji kmetijskih in gozdnih zemljišč. Kmetijska so se zmanjšala za približno polovico. V PS DSPO je površina kmetijskih zemljišč 41,94ha, kar je 11,00% obarvanega območja, v OPN pa le 21,11ha oz. 5,23 %. Torej gre za zmanjšanje za 20,83 ha. Površina območij gozdnih zemljišč se je zmanjšala za 8,93 ha, kar je 2,34 %. Območja nadzemnega pridobivanja prostora so ohranila skoraj enako površino (PS DSPO 5,71 ha, OPN 5,80 ha).

## 6 ZAKLJUČEK

Cilj diplomske naloge je bil primerjava podatkov NRP v različnem časovnem obdobju za Občini Hoče - Slivnica in Občino Kidričevo. Za analizo oziroma primerjavo podatkov je bilo le-te treba najprej topološko urediti. Izkazalo se je, da je predvsem v starejših planih (iz leta 2004) več napak, kar lahko pripišemo postopku digitalizacije PA. Podrobna raba prostora je v novih planih (OPN) bistveno boljše določena in prikazana, v PS DSPO pa zaradi pomanjkanja razmejevanj NRP precej skopa. Za ta namen smo za vsako občino posebej izdelali primerjalno preglednico in se odločili, katere NRP za določeno občino so medsebojno primerljive.

V Občini Hoče - Slivnica smo pri najbolj zastopani NRP – območja gozdov – opazili porast teh zemljišč za 2,38 %. Glavni razlog tiči v opuščanju in zaraščanju kmetijskih zemljišč na hribovitih območjih Pohorja. Za 1,56 % se je povečalo območje stavbnih zemljišč. Večja naselja, predvsem Spodnje Hoče in Rogoza, so predvidela širjenje stanovanjskih sosesk, k povečanju površin stavbnih zemljišč pa je vplivala tudi umestitev nove avtoceste in cestnih priključkov v prostor. Ker so se tako območja gozdnih in stavbnih zemljišč povečala na območju kmetijskih zemljišč, so se le-ta zmanjšala za 3,94 % (211,34 ha). Območja vodnih zemljišč so se zmanjšala za 10,99 ha (0,20 %), območja drugih zemljišč pa povečala za 10,94 ha (0,20 %). Izračunali smo še stanovanjsko površino leta 2004, ki je 1100,9 m<sup>2</sup> na prebivalca in leta 2014, ki je 1045,1 m<sup>2</sup> na prebivalca. Površina stavbnega zemljišča na prebivalca v Občini Hoče - Slivnica se je tako zmanjšala za 55,8 m<sup>2</sup>. Zaradi povečanja števila prebivalcev v občini (od leta 2004 do 2014 za 12,85 %) se je v večini območij NRP zmanjšala vrednost m<sup>2</sup> na prebivalca.

Občina Kidričevo ima po NRP skoraj dve tretjini kmetijskih zemljišč, ki so se v primerjavi zmanjšala iz deleža 65,26 % na 63,42 %. To predstavlja »izgubo« 131,36 ha (1,84 %) kmetijskih zemljišč. Zelo so se povečala območja stavbnih zemljišč. Namesto 662,55 ha, je v OPN predvidenih kar 894,51 ha stavbnih zemljišč. Novo določenih stavbnih zemljišč je tako 231,96 ha, kar je 3,26 % območja celotne občine, širila pa so se na vsa preostala območja NRP. Območja gozdnih zemljišč so se zmanjšala za 1,24 %, in sicer na račun povečanja stavbnih zemljišč (občinsko središče) in razširitve velike gramoznice Pleterje. Območja voda se zaradi našega neposrednega prevzema podatkov iz OPN V PS DSPO niso spremenila. Po podatkih in izračunu iz leta 2004 znaša stanovanjska površina 982,9 m<sup>2</sup> na prebivalca, v letu 2014 pa kar 1367,1 m<sup>2</sup> na prebivalca. Površina stavbnega zemljišča na prebivalca se je tako povečala za 384,2 m<sup>2</sup>. Površine kmetijskih in gozdnih na prebivalca so se zmanjšala.

V splošnem lahko ugotovimo povečanje stavbnih zemljišč in zmanjšanje kmetijskih zemljišč. V Občini Hoče - Slivnica je to zaradi povečanega števila prebivalcev, v Kidričevem zaradi večanja

površin za gospodarstvo. Podatek površine stavbnih zemljišč na prebivalca kaže, da se le-te na prebivalca v Občini Hoče - Slivnica zmanjšujejo, torej se poselitev gosti, v Občini Kidričevo pa, nekoliko nepričakovano, selitev postaja v povprečju redkejša. Poleg večanja območij stavbnih zemljišč na račun novih prometnih površin (avtocesta), zaraščanja zemljišč z gozdovi, umeščanja energetske in okoljske infrastrukture največkrat trpijo območja kmetijskih zemljišč. Novih območij kmetijskih zemljišč v naših primerov skoraj ni zaslediti, čeprav gre za območja, kjer so zelo dobri pogoji za kmetijstvo oz. natančneje poljedelstvo. Smiselno bi bilo narediti še primerjavo z rezultati analiz spremembe NRP drugih podobnih občin širom Slovenije.

## VIRI

Dekleva, J., Kumer, A., Štravs, L., Prelog, M., Konečnik Kunst, M., Lončar, M., Solomun, J., Fatur, M., Ivanič, L., Koselj, N., 2011. Urejanje prostora na občinski ravni. Ljubljana, Uradni list Republike Slovenije: 460 str.

Občina Hoče - Slivnica. 2016.

<http://www.hoce-slivnica.si/> (Pridobljeno 2. 7. 2016)

[https://sl.wikipedia.org/wiki/Občina\\_Hoče\\_-\\_Slivnica](https://sl.wikipedia.org/wiki/Občina_Hoče_-_Slivnica) (Pridobljeno 2. 7. 2016)

Občina Kidričevo. 2016.

<http://www.kidricevo.si/> (Pridobljeno 3. 7. 2016)

[https://sl.wikipedia.org/wiki/Občina\\_Kidričevo](https://sl.wikipedia.org/wiki/Občina_Kidričevo) (Pridobljeno 3. 7. 2016)

OPN Hoče - Slivnica. 2014. Odlok o občinskem prostorskem načrtu občine Hoče – Slivnica.

[http://www.hoce-slivnica.si/images/stories/datoteke/novice/2014/1420030480\\_MUV\\_28\\_492.pdf](http://www.hoce-slivnica.si/images/stories/datoteke/novice/2014/1420030480_MUV_28_492.pdf)

(Pridobljeno 15. 6. 2016)

OPN Kidričevo. 2013. Odlok o občinskem prostorskem načrtu občine Kidričevo.

[http://www.lex-localis.info/files/e689cc99-0b35-44f4-8937-48cb0aa2ce77/635151769126529811\\_UGSO\\_38-2013\\_13%209%202013.pdf](http://www.lex-localis.info/files/e689cc99-0b35-44f4-8937-48cb0aa2ce77/635151769126529811_UGSO_38-2013_13%209%202013.pdf)

(Pridobljeno 15. 6. 2016)

Pravilnik. 2003. Pravilnik o pripravi prostorskih sestavin dolgoročnih in srednjeročnih družbenih planov občin v digitalni obliki, Uradni list RS, št. 20/2003.

<http://www.uradni-list.si/1/content?id=41288> (Pridobljeno 15. 6. 2016)

Pravilnik OPN. 2007. Pravilnik o vsebini, obliki in načinu priprave občinskega prostorskega načrta ter pogojih za določitev območji sanacij razpršene gradnje in območij za razvoj in širitev naselij, Uradni list RS, št. 99/2007.

<http://www.uradni-list.si/1/content?id=82906> (Pridobljeno 15. 6. 2016)

PS DSPO Hoče – Slivnica. 2004. Odlok o spremembah in dopolnitvah prostorskih sestavin dolgoročnega plana Občine Maribor za obdobje 1986-2000 in družbenega plana Mesta Maribor za obdobje 1986-1990, za območje Občine Hoče - Slivnica, v letu 2001.

<http://www.lex-localis.info/KatalogInformacij/TiskDokumenta.aspx?SectionID=7fb08b44-9aef-4b46-9b24-c09706d51511> (Pridobljeno 15. 6. 2016)

PS DSPO Kidričevo. 2004. Odlok o spremembah in dopolnitvah prostorskih sestavin Dolgoročnega plana Občine Ptuj za obdobje 1986-2000 in Srednjeročnega plana Občine Ptuj za obdobje 1986-1990, za območje Občine Kidričevo, dopolnjenih v letu 2001.

<http://www.uradni-list.si/1/content?id=50592> (Pridobljeno 15. 6. 2016)

RPE. 2014. Register prostorskih enot. Ljubljana. 2014, Geodetska uprava Republike Slovenije.

SURS. 2016. Statistični urad Republike Slovenije.

<http://www.stat.si/> in <http://pxweb.stat.si/pxweb/Database/Obcine/Obcine.asp> (Pridobljeno 28. 6. 2016)

ZPNačrt. 2007. Zakon o prostorskem načrtovanju, UL RS št. 33-1761/2007. Ljubljana.

<http://www.uradni-list.si/1/objava.jsp?urlid=200733&stevilka=1761> (Pridobljeno 21. 5. 2016)

ZPNačrt-A. 2009. Zakon o spremembah in dopolnitvah Zakona o prostorskem načrtovanju (ZPNačrt-A), UL RS št. 108/2009. Ljubljana

<https://www.uradni-list.si/1/content?id=95459> (Pridobljeno 4. 6. 2016)

ZUN. 1984. Zakon o urejanju naselij in drugih posegov v prostor. UL SRS, št. 18/1984. (Pridobljen 21. 5. 2016)

ZSZ.1984. Zakon o stavbnih zemljiščih. UL SRS št. 18/1984. (Pridobljeno 21. 5. 2016)

ZUreP. 1984. Zakon o urejanju prostora, UL SRS, št. 18/84 in 15/89.

<http://www.uradni-list.si/1/objava.jsp?sop=2009-01-4890> (Pridobljeno 21. 5. 2016)

ZUrep-1. 2002. Zakon o urejanju prostora (ZUrep-1), UL RS, št. 110/02. Ljubljana.

<http://www.uradni-list.si/1/content?id=39920> (Pridobljeno 21. 5. 2016)

## **SEZNAM PRILOG**

- Priloga A: Podrobnejši pregled zakonodaje s področja urejanja, sprejete od leta 1984
- Priloga B1: Osnovna namenska raba prostora Občine Hoče – Slivnica, PS DSPO (2004).
- Priloga B2: Osnovna namenska raba prostora Občine Hoče – Slivnica, OPN (2014).
- Priloga C1: Osnovna namenska raba prostora Občine Kidričevo, PS DSPO (2004).
- Priloga C2: Osnovna namenska raba prostora Občine Kidričevo, OPN (2013).
- Priloga D1: Podrobna namenska raba prostora Občine Hoče – Slivnica, PS DSPO (2004).
- Priloga D2: Podrobna namenska raba prostora Občine Hoče – Slivnica, OPN (2014).
- Priloga E1: Podrobna namenska raba prostora Občine Kidričevo, PS DSPO(2004).
- Priloga E2: Podrobna namenska raba prostora Občine Kidričevo, OPN (2013).
- Priloga F1: Podrobna namenska raba prostora občinskega središča Občine Kidričevo, PS DSPO (2004).
- Priloga F2: Podrobna namenska raba prostora občinskega središča Občine Kidričevo, OPN (2013).
- Priloga G: Povezava med Pravilnik, 2003 in OPN, 2007 (Fink, 2013, Kerpan, 2012).

**Ta stran je namenoma prazna**



## **Priloga A: Podrobnejši pregled zakonodaje s področja urejanja prostora, sprejete od leta 1984**

### **1. ZUreP, ZUN IN ZSZ**

Leta 1984 je bila sprejeta prostorska zakonodaja, ki je določila sistem prostorskih aktov, kakršne v osnovi poznamo še danes. Prostorsko načrtovanje je potekalo skupaj z načrtovanjem drugih sestavin družbenega razvoja.

Sprejeti so bili trije prostorski zakoni, ki so skupaj tvorili usklajeno celoto, in sicer:

- Zakon o urejanju prostora (v nadaljevanju ZUreP),
- Zakon o urejanju naselij in drugih posegov v prostor (v nadaljevanju ZUN) ter
- Zakon o stavbnih zemljiščih (v nadaljevanju ZSZ).

Zakoni so se medsebojno dopolnjevali in nadgrajevali.

ZUreP kot temeljni zakon tega časa je definiral urejanje prostora v splošno dobro celotne družbe.

Sistem prostorskih aktov po ZUreP in ZUN so predstavljali naslednji prostorski planski akti:

- Dolgoročni plan SR Slovenije,
- Srednjeročni plan SR Slovenije,
- Dolgoročni plan občin (DPO) ter
- Srednjeročni plan občin (SPO).

Dolgoročni plan občine je v prostorskih sestavinah določal:

- usmeritve za razvoj dejavnosti v prostoru (razvoj naselij, prometne infrastrukture, energetske ter vodne infrastrukture, odvajanje ter čiščenje odplak, itd.),
- zasnovo namenske rabe prostora (za dobrine splošnega pomena, ureditvena območja naselij in druga območja za poselitev) in
- usmeritve glede načina urejanja posameznih območij s prostorskimi izvedbeni akti. (Dekleva in sod. 2011, str. 67–68).

Za ureditvena območja mest, naselij mestnega značaja ter za ureditvena območja drugih pomembnejših naselij je DPO določal pripravo urbanistične zasnove, ki je podrobneje določala usmeritve razvoja dejavnosti v prostoru.

ZUN je bil operativni zakon za izvedbo posegov v prostor določenih prostorskih sestavinah planskih aktov. Določal je dva izvedbena akta:

- Prostorski ureditveni pogoji in

- Prostorski izvedbeni načrt.

ZSZ loči stavbna zemljišča na zazidana in nezazidana. Določa pridobivanje stavbnih zemljišč v družbeno lastnino, definira sklad stavbnih zemljišč, urejanje, oddajanje stavbnih zemljišč in definira nadomestilo za uporabo stavbnih zemljišč.

Leta 1991 so nastale velike politične in družbene spremembe. Ukinila se je družbena lastnina, zato je takrat veljavna zakonodaja postala vse manj primerna, a sta kljub temu ZUreP in ZUN obveljala vse do konca leta 2002, ko je v veljavo prišel Zakon o urejanju prostora (v nadaljevanju ZUreP-1).

## 2. ZUreP-1

ZUreP-1 je združil vsebine vseh treh zakonov iz leta 1984. Veljal je za nekakšno nadgradnjo prej veljavne zakonodaje. Sprejet je bil konec leta 2002. Namen zakona je bil predvsem preureditev področja urejanja prostora v širšem pomenu besede. Vpeljal je nekaj novosti, kot so poenotene kategorije namenske rabe, priprava prostorskih aktov v digitalni obliki in določen rok veljavnosti lokacijskih načrtov.

Določal je, da so glede na namen prostorski akti strateški in izvedbeni. Strateški določajo politiko prostorskega razvoja z zasnovami prostorskih ureditev kot izhodišče za kasnejše podrobnejše načrtovanje z izvedbenimi prostorskimi akti. Izvedbeni prostorski akti podrobneje določajo namensko rabo prostora in razmestitev dejavnosti v prostoru vključno s pogoji in merili za umestitev predvidenih posegov v prostor.

Ločimo državne prostorske akte (Strategija prostorskega razvoja Slovenije, Prostorski red Slovenije in Državni lokacijski načrt), občinske prostorske akte (Strategija prostorskega razvoja občine, Prostorski red občine in Občinski lokacijski načrt) ter skupni prostorski akt države in občine (Regionalna zasnova prostorskega razvoja).

Glede na namen so prostorski akti strateški (Strategija prostorskega razvoja Slovenije, Prostorski red Slovenije, Regionalna zasnova prostorskega razvoja in Strategija prostorskega razvoja občine) in izvedbeni (Državni lokacijski načrt, Občinski lokacijski načrt in Prostorski red občine).

Pomembni sestavini Strategija prostorskega razvoja občine sta bili Krajinska in Urbanistična zasnova. Namen Krajinske zasnove je bil določiti strategijo prostorskega razvoja krajine ter uskladitev in podrobna določitev razvojne potrebe in varovalne zahteve za neurbana območja, kjer ni predvidena

poselitev. Namen Urbanistične zasnove pa je bil podrobneje določiti rešitve oblikovane in funkcionalne skladnosti v pomembnejših naseljih.

Noviteta v Zurep-1 je tudi Regionalna zasnova prostorskega razvoja. Usmerja prostorski razvoj ob upoštevanju usmeritev Strategija prostorskega razvoja Slovenije in občinskih prostorskih ureditev. Regionalna zasnova prostorskega razvoja zajema območja vseh v pripravo plana vključenih občin. Po navadi ne gre za celotna območja občin, ampak le za določen del.

Prostorski red občine je temeljni izvedbeni prostorski akt občine, vendar se je (predvsem zaradi kratkega obdobja veljave) v praksi uporabljal bolj malo.

Z namenom jasne določitve namenske rabe prostora ter območij varovanj in omejitev in poenotenjem grafičnih kazalcev je ZUreP-1 določil Pravilnik o pripravi prostorskih sestavin dolgoročnih in srednjeročnih družbenih planov občin v digitalni obliki (v nadaljevanju Pravilnik (2003)). V veljavo je prišel 8. 3. 2003.

ZUreP-1, kot nekakšen prehodni zakon, je zaradi nepreglednosti in dolgotrajnih postopkov veljal relativno kratko obdobje, in sicer do sprejetja Zakona o prostorskem načrtovanju (ZPNačrt) leta 2007.

### **3. ZPNačrt**

Leta 2007 je prišel na področju prostorskega načrtovanja v veljavo nov zakon – Zakon o prostorskem načrtovanju (ZPNačrt).

Uvede tudi dva nova pojma, in sicer urbanistični načrt (UN) in enoto urejanja prostora. ZPNačrt ne določa več priprave obveznih krajinskih in urbanističnih zasnov, ki so bile obvezne sestavine DPO in Strategija prostorskega razvoja občine po ZUreP-u.

ZPNačrt loči:

- državne prostorske akte: Državni strateški prostorski načrt in Državni prostorski načrt,
- občinske prostorske akte: Občinski prostorski načrt (OPN) in Občinski podrobni prostorski načrt, občina lahko sprejme tudi strateški del občinskega prostorskega načrta kot samostojni občinski prostorski akt – Občinski strateški prostorski načrt in
- Regionalni prostorski načrt.

Namen OPN je, da se ob upoštevanju smernic iz državnih aktov, razvojnih potreb občine in varstvenih zahtev, določijo cilji in izhodišča prostorskega razvoja občine. Prav tako pa še ima namen načrtovati

prostorske ureditve lokalnega pomena ter določiti pogoje za umeščanje objektov v prostor (ZPNačrt, 2007).

Prostorski akti po novem zakonu morajo vsebovati grafični in tekstualni del. Izdelujejo se v digitalni obliki. Arhiviranje in vpogled vanje pa se zagotavlja tudi v analogni obliki. To in podrobnosti določa Pravilnik o vsebini, obliki in načinu priprave občinskega prostorskega načrta ter pogojih za določitev območji sanacij razpršene gradnje in območij za razvoj in širitev naselij (Pravilnik OPN).

OPN kot temeljni prostorski akt mora pokrivati celotno območje občine. Po vsebini je hkrati strateški in izvedbeni prostorski akt, pri čemer pa ZPNačrt daje bistveno manjši poudarek strateškim vsebinam, kot so bile določene s prejšnjo prostorsko zakonodajo.

Občina v strateškem delu OPN opredeli cilje svojega prostorskega razvoja. Strateški del OPN vsebuje:

- izhodišča in cilje prostorskega razvoja občine,
- zasnovo prostorskega razvoja občine,
- zasnovo gospodarske javne infrastrukture lokalnega pomena,
- okvirna območja naselij in razpršene poselitve ter
- usmeritve za razvoj poselitve, za razvoj v krajini, za določitev namenske rabe zemljišč in prostorskih izvedbenih pogojev (ZPNačrt, 2007).

V izvedbenem delu OPN se opredelijo vsi normativni pogoji za rabo zemljišč in za poseganje v prostor. Za posamezne enote urejanja prostora določa:

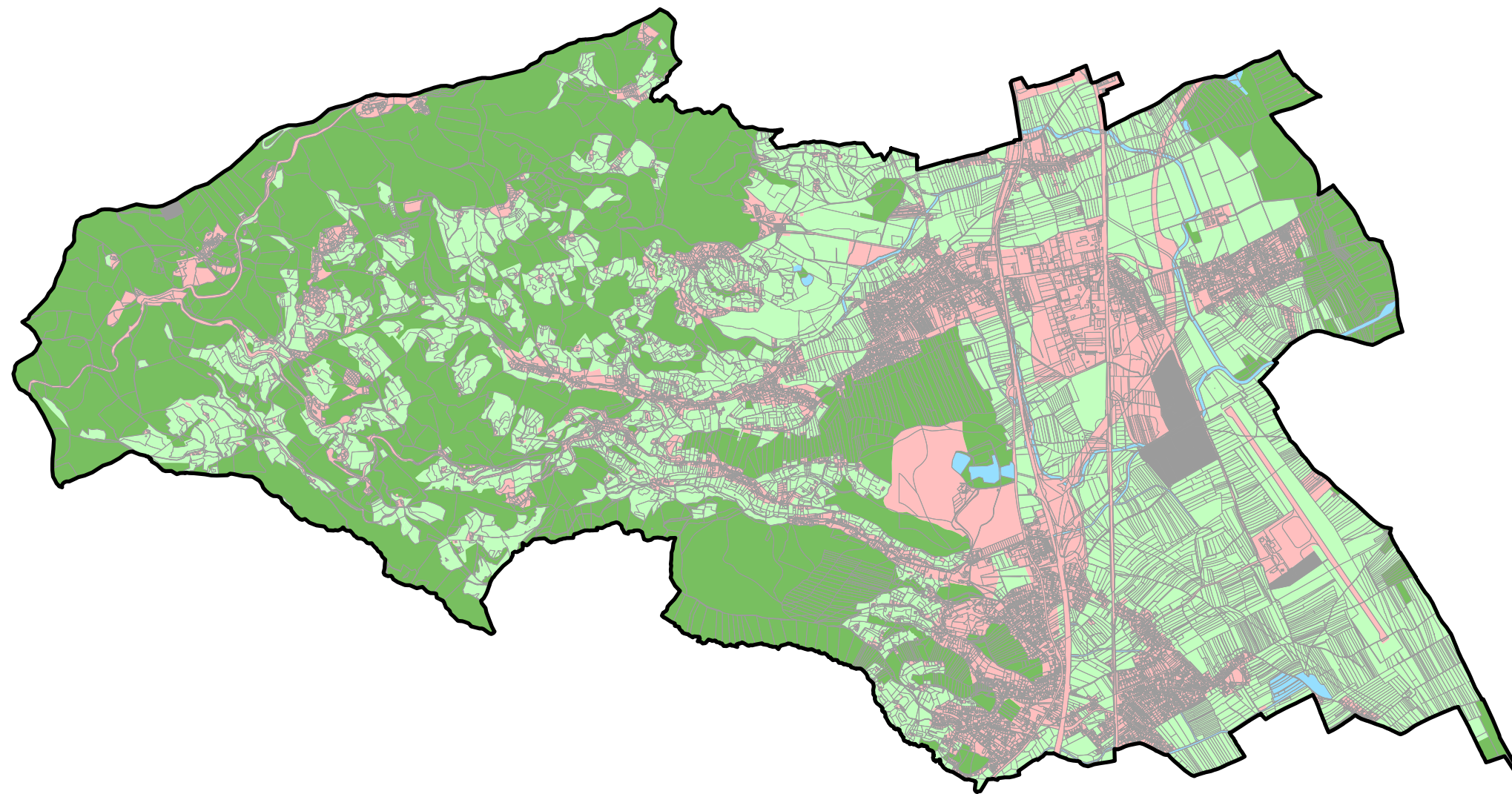
- območja namenske rabe prostora,
- prostorske izvedbene pogoje ter
- območja, za katera se pripravi občinski podroben načrt (ZPNačrt, 2007).

Pri OPN je večji poudarek na izvedbenih vsebinah, ki morajo biti tako podrobne in določne, da je na njihovi osnovi mogoča priprava projektov za pridobitev gradbenega dovoljenja za posamezne objekte.

Za pripravo OPN je za območja posameznih mest, večjih naselij in drugih razvojnih središč predpisana izdelava urbanističnega načrta, ki predstavlja obvezno strokovno podlago za pripravo strateškega ter izvedbenega dela OPN.

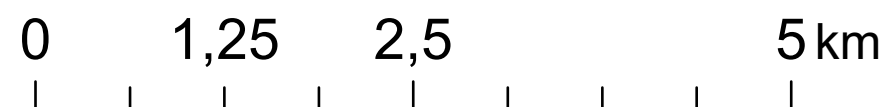
Leta 2010 je prišel v veljavo Zakon o spremembah in dopolnitvah Zakon o prostorskem načrtovanju (ZPNačrt-A). Nov zakon ne prinaša bistvenih sprememb – nekaj jih je na področju sprejemanja OPN. Podaljšuje tudi rok za izvedbo postopkov priprave predlogov za dopolnitev in spremembo podrobne namenske rabe za posamezno območje (ZPNačrt-A).

**PRILOGA B1:  
OSNOVNA NAMENSKA RABA PROSTORA OBČINE HOČE - SLIVNICA,  
PS DSPO (2004)**



**Legenda**

-  meja analize
-  zemljiško katastrski prikaz
-  območja stavbnih zemljišč
-  območja kmetijskih zemljišč
-  območja gozdnih zemljišč
-  območja voda
-  območja drugih zemljišč

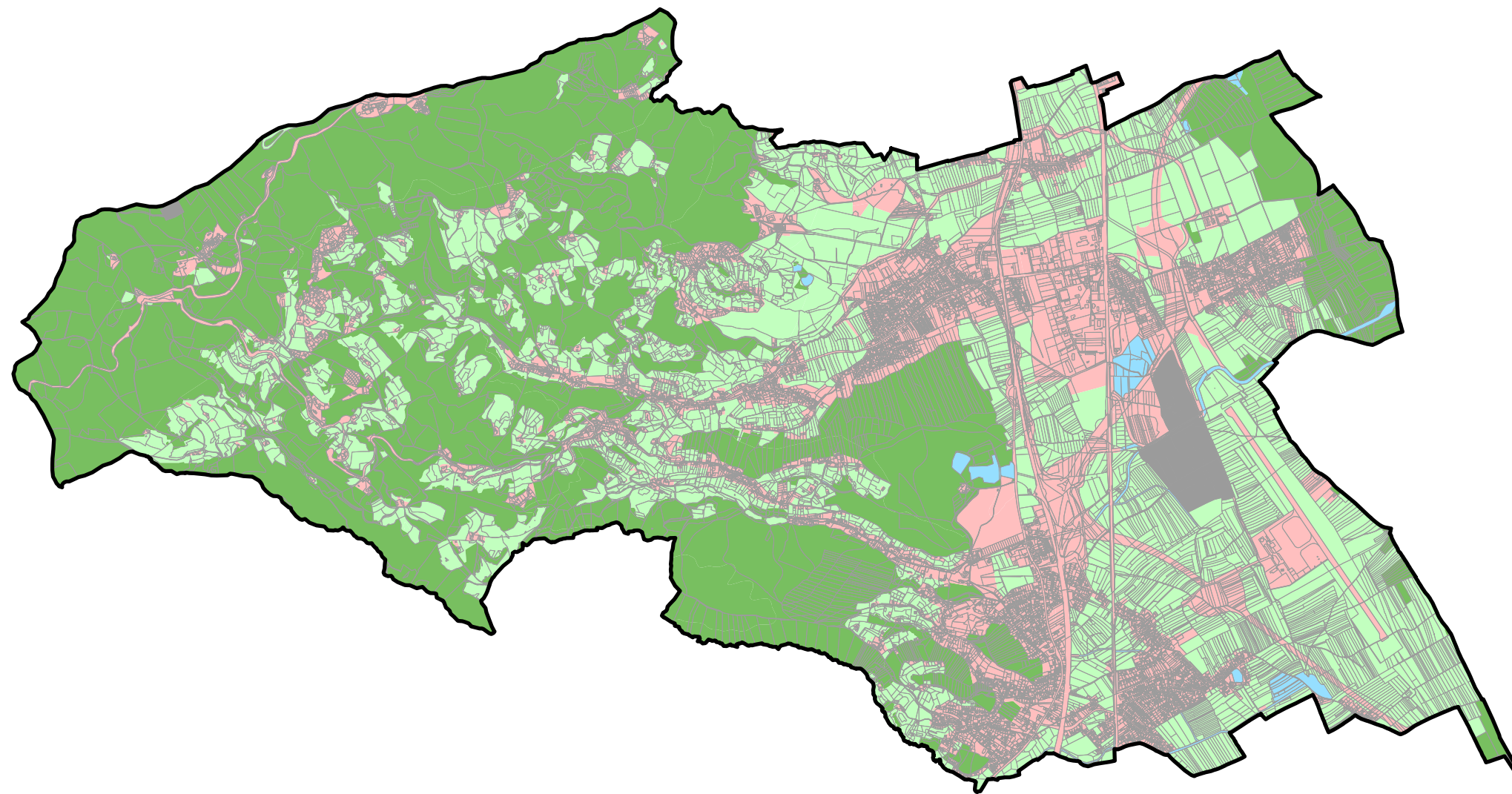


Izdelal: Gregor Vidovič, avgust 2016

Vir podatkov: Občina Hoče - Slivnica, GURS

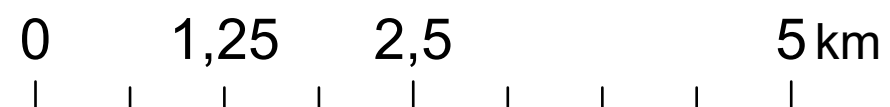
Merilo: 1 : 50.000

**PRILOGA B2:  
OSNOVNA NAMENSKA RABA PROSTORA OBČINE HOČE - SLIVNICA,  
OPN (2014)**



**Legenda**

-  meja analize
-  zemljiško katastrski prikaz
-  območja stavbnih zemljišč
-  območja kmetijskih zemljišč
-  območja gozdnih zemljišč
-  območja voda
-  območja drugih zemljišč

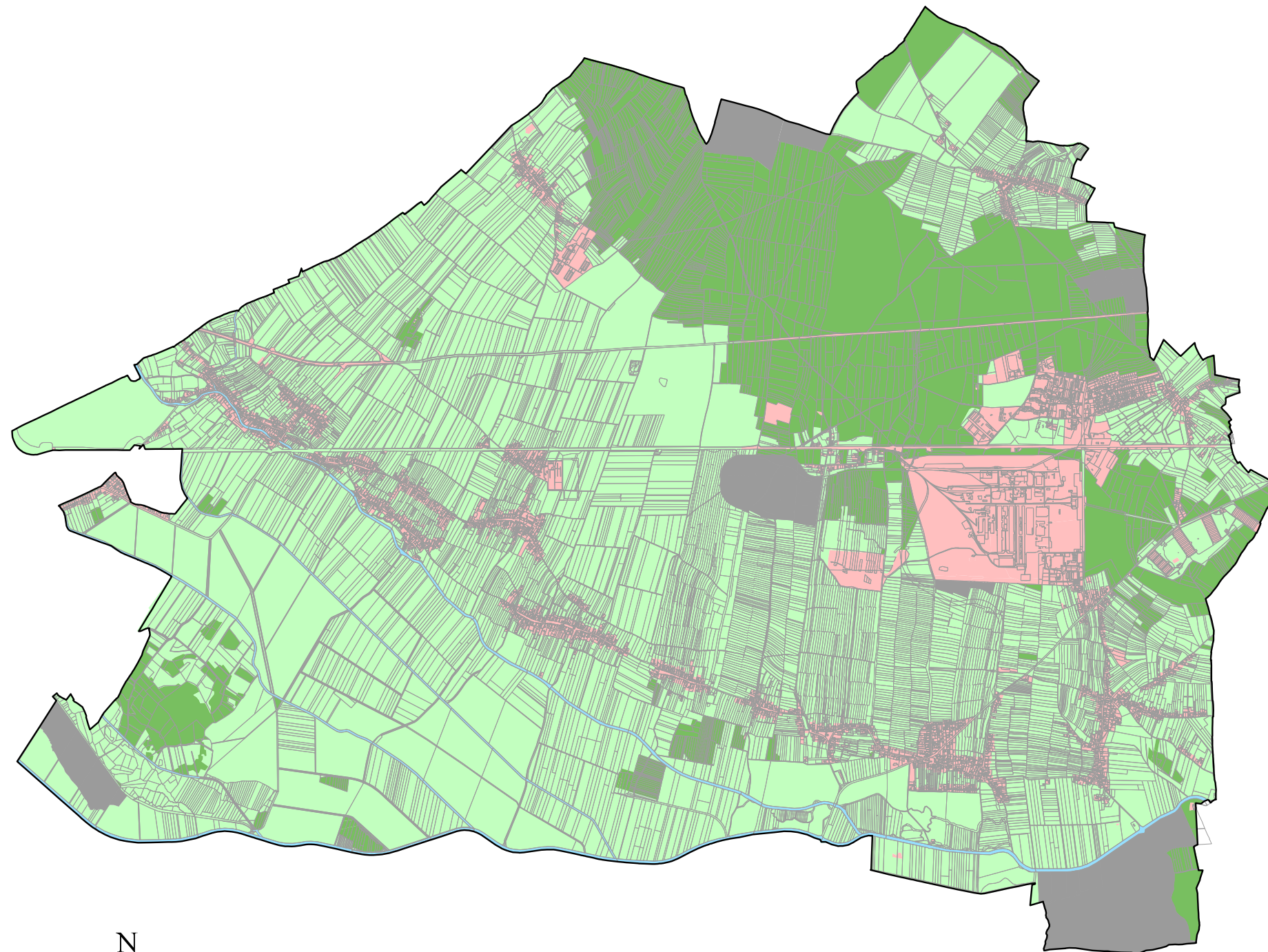


Izdelal: Gregor Vidovič, avgust 2016




Vir podatkov: Občina Hoče - Slivnica, GURS

Merilo: 1 : 50.000

**PRILOGA C1:  
OSNOVNA NAMENSKA RABA PROSTORA OBČINE KIDRIČEVO,  
PS DSPO (2004)**



**Legenda**

-  meja analize
-  zemljiško katastrski prikaz
-  območja stavbnih zemljišč
-  območja kmetijskih zemljišč
-  območja gozdnih zemljišč
-  območja voda
-  območja drugih zemljišč



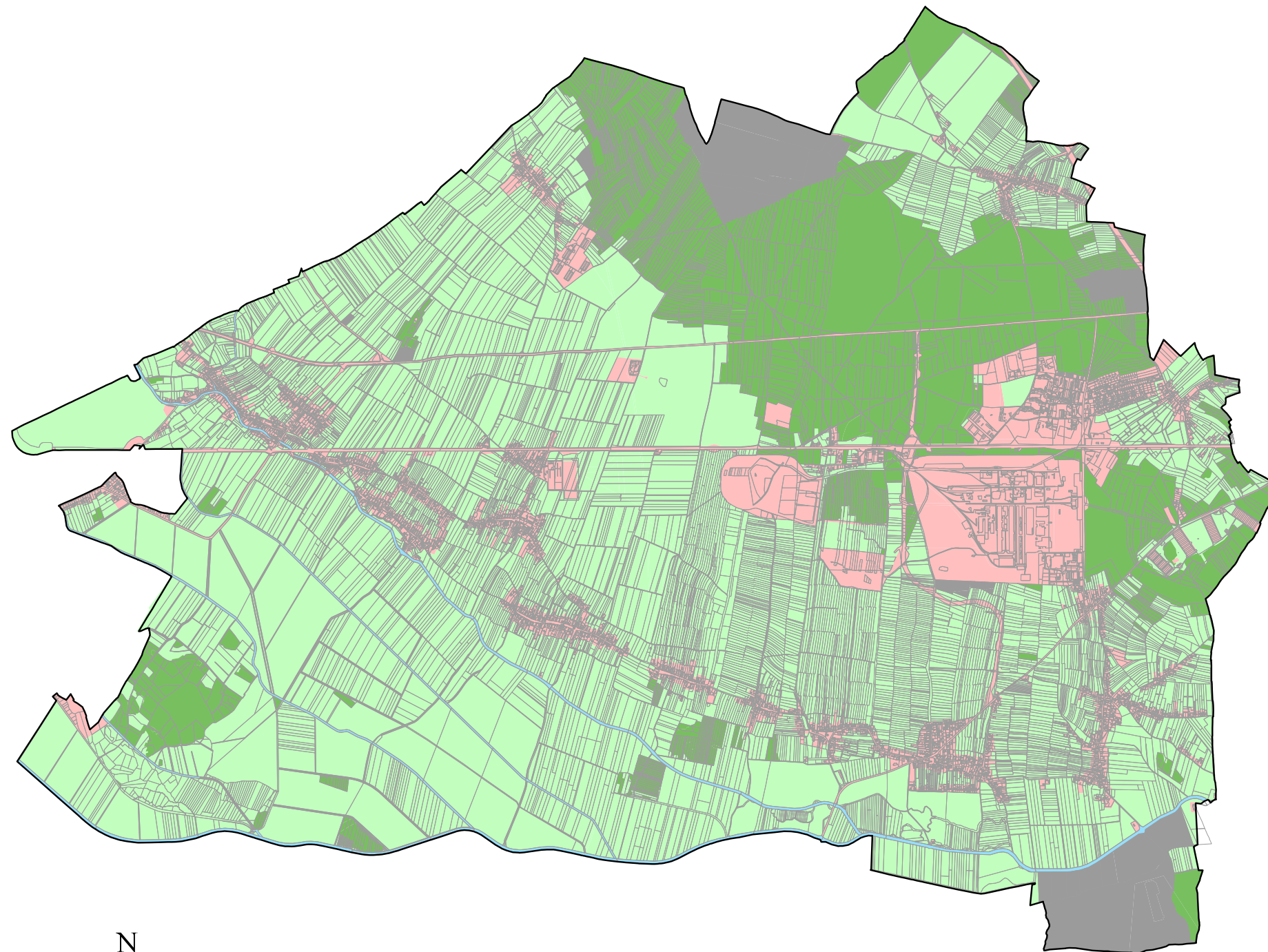
0 1,25 2,5 5km

Izdelal: Gregor Vidovič, avgust 2016






Vir podatkov: Občina Kidričevo, GURS

Merilo: 1 : 50.000

**PRILOGA C2:  
OSNOVNA NAMENSKA RABA PROSTORA OBČINE KIDRIČEVO,  
OPN (2013)**



**Legenda**

-  meja analize
-  zemljiško katastrski prikaz
-  območja stavbnih zemljišč
-  območja kmetijskih zemljišč
-  območja gozdnih zemljišč
-  območja voda
-  območja drugih zemljišč



0 1,25 2,5 5km

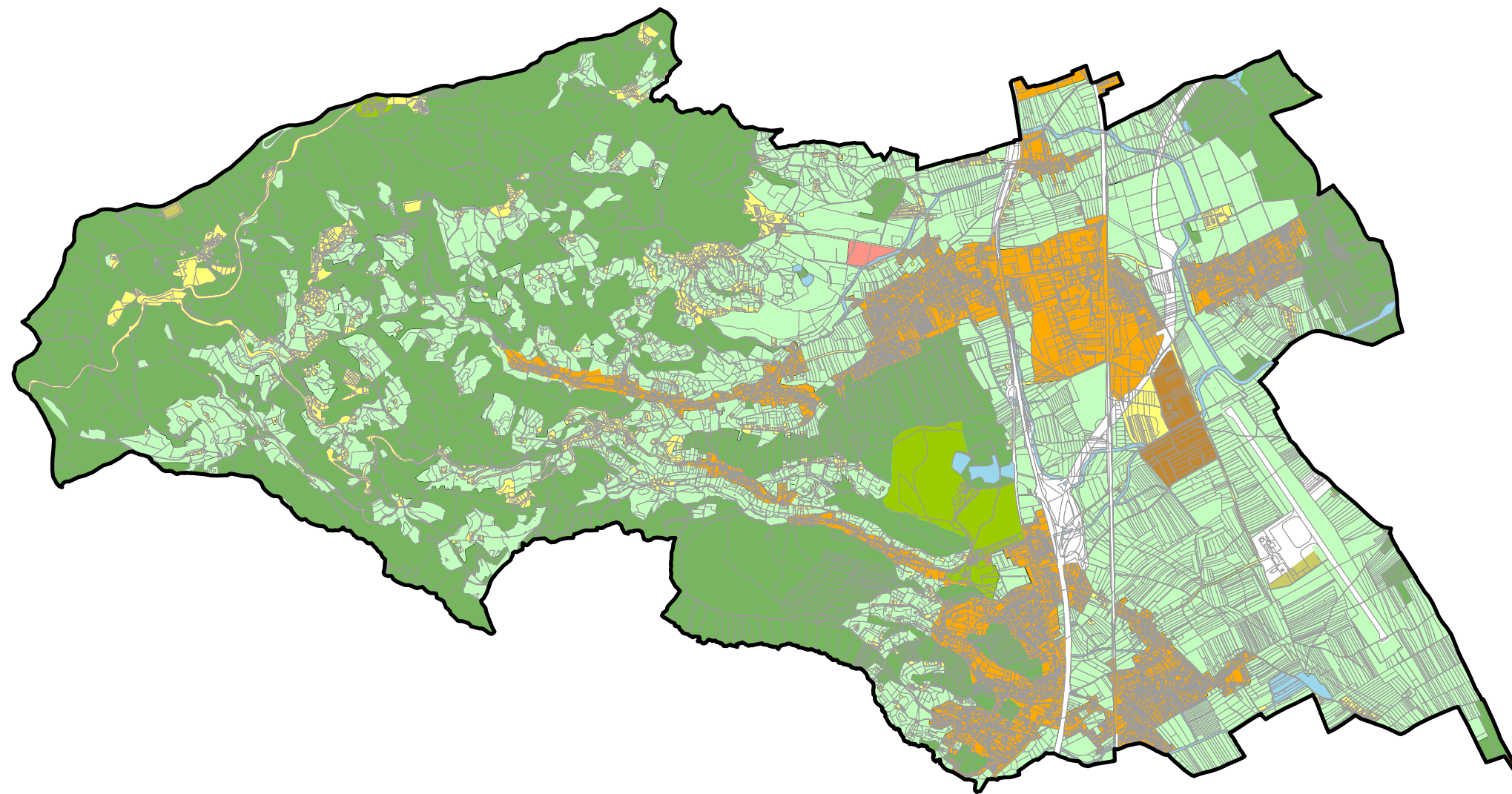
Izdelal: Gregor Vidovič, avgust 2016

Vir podatkov: Občina Kidričevo, GURS

Merilo: 1 : 50.000

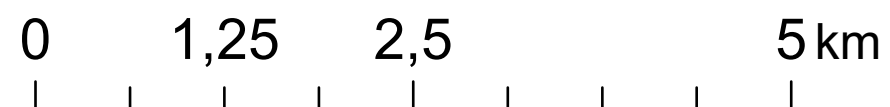


**PRILOGA D1:  
PODROBNA NAMENSKA RABA PROSTORA OBČINE HOČE - SLIVNICA,  
PS DSPO (2004)**



## Legenda

-  meja analize
-  zemljiško katastrski prikaz
-  območja stanovanj
-  območja javne infrastrukture
-  mešana območja
-  območja športno rekr. in zelenih površin
-  območja prometnih površin
-  najboljša kmetijska zemljišča
-  druga kmetijska zemljišča
-  območja gozdov
-  območja voda
-  območja mineralnih surovin
-  območja za potrebe obrambe



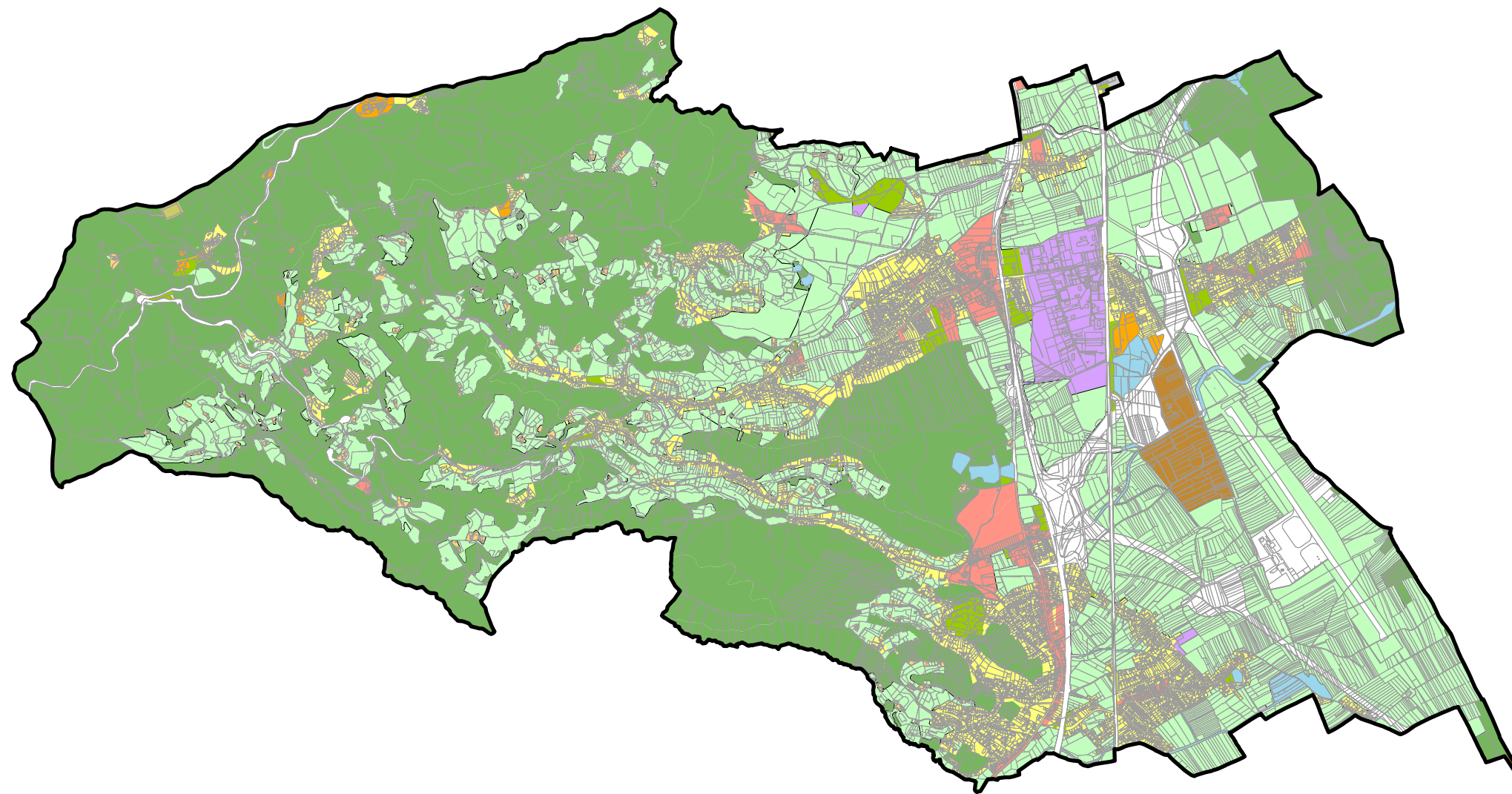
Izdelal: Gregor Vidovič, avgust 2016

Vir podatkov: Občina Hoče - Slivnica, GURS

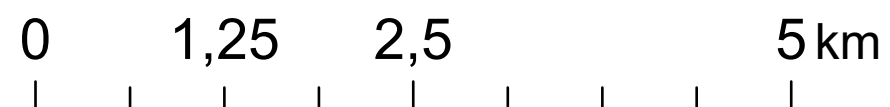
Merilo: 1 : 50.000

**PRILOGA D2:  
PODROBNA NAMENSKA RABA PROSTORA OBČINE HOČE - SLIVNICA,  
OPN (2014)**

**Legenda**



-  meja analize
-  zemljiško katastrski prikaz
-  območja stanovanj
-  območja centralnih dejavnosti
-  območja proizvodnih dejavnosti
-  posebna območja
-  območja zelenih površin
-  območja prometnih površin
-  območja kom. in okoljske infrastrukture
-  površine razpršene poselitve
-  najboljša kmetijska zemljišča
-  druga kmetijska zemljišča
-  gozdna zemljišča
-  površinske vode
-  območja mineralnih surovin
-  območja za potrebe obrambe zunaj naselij

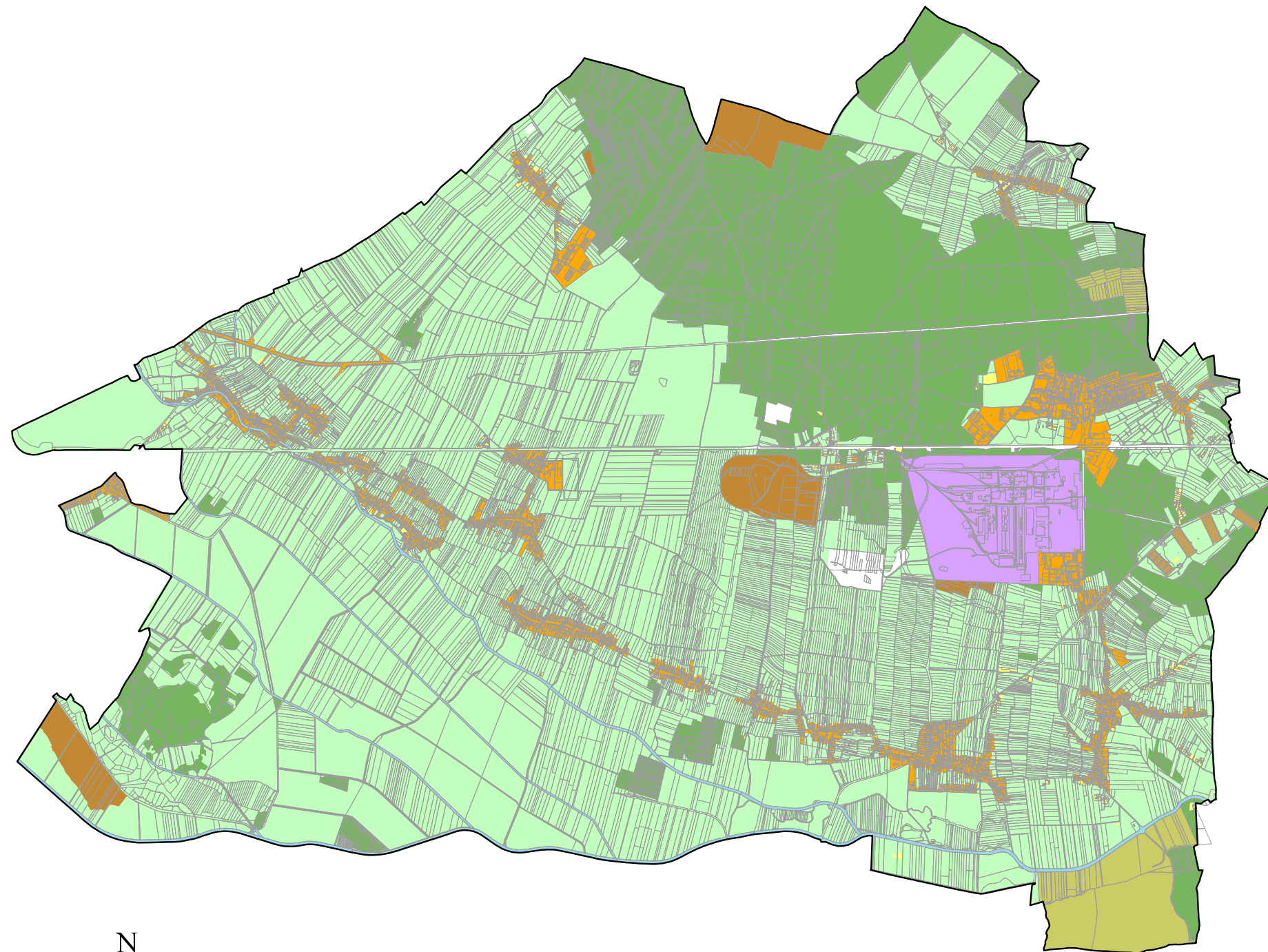


Izdelal: Gregor Vidovič, avgust 2016




Vir podatkov: Občina Hoče - Slivnica, GURS

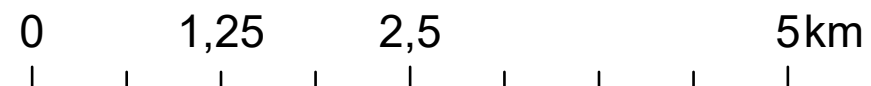
Merilo: 1 : 50.000

**PRILOGA E1:  
PODROBNA NAMENSKA RABA PROSTORA OBČINE KIDRIČEVO,  
PS DSPO (2004)**



**Legenda**

-  meja analize
-  zemljiško katastrski prikaz
-  območja stanovanj
-  območja proizvodnih dejavnosti
-  mešana območja
-  območja prometnih površin
-  območja kmetijskih zemljišč
-  območja gozdov
-  območja površinskih voda
-  območja mineralnih surovin
-  območja za potrebe obrambe

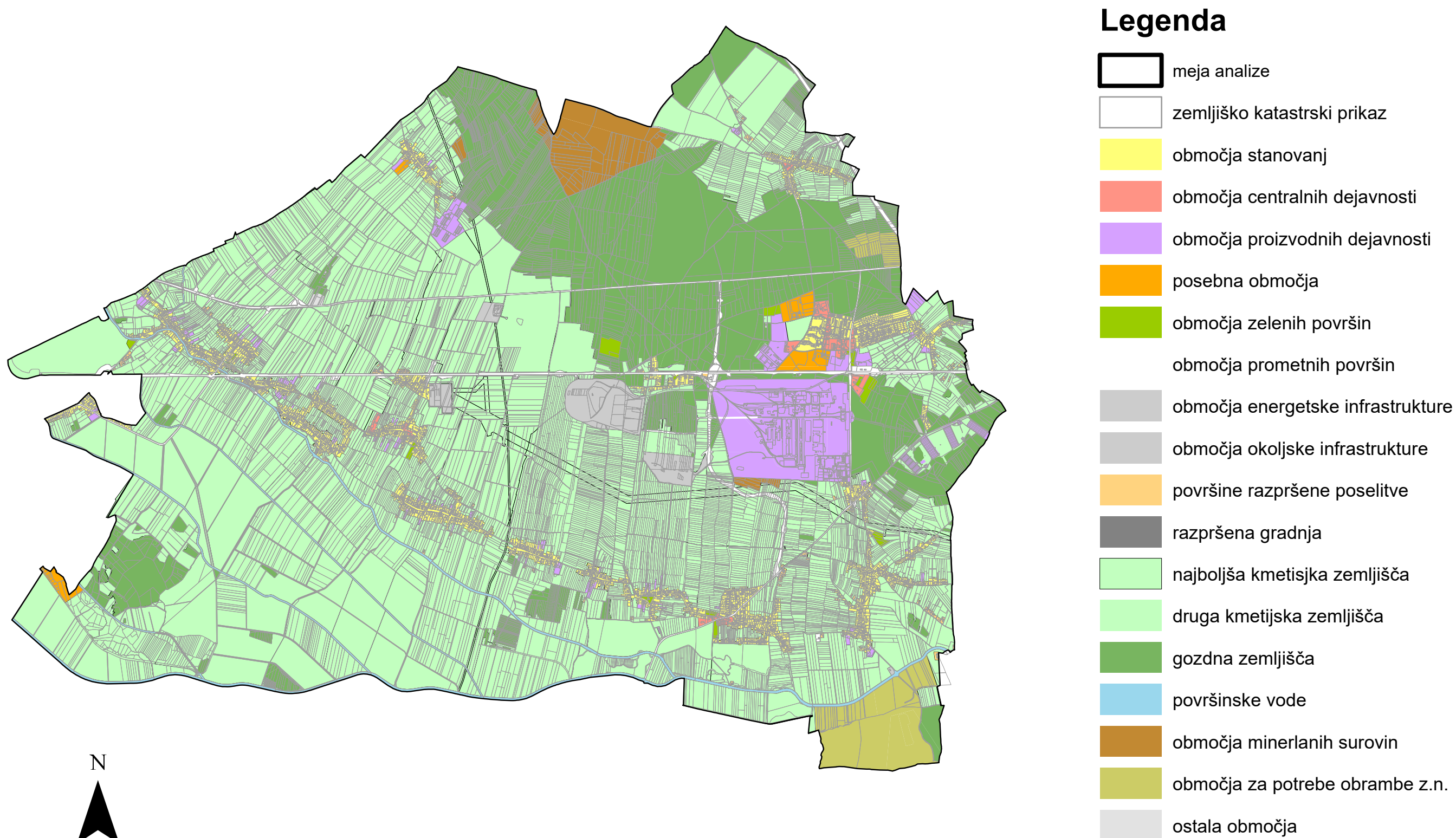


Izdelal: Gregor Vidovič, avgust 2016

Vir podatkov: Občina Kidričevo, GURS

Merilo: 1 : 50.000

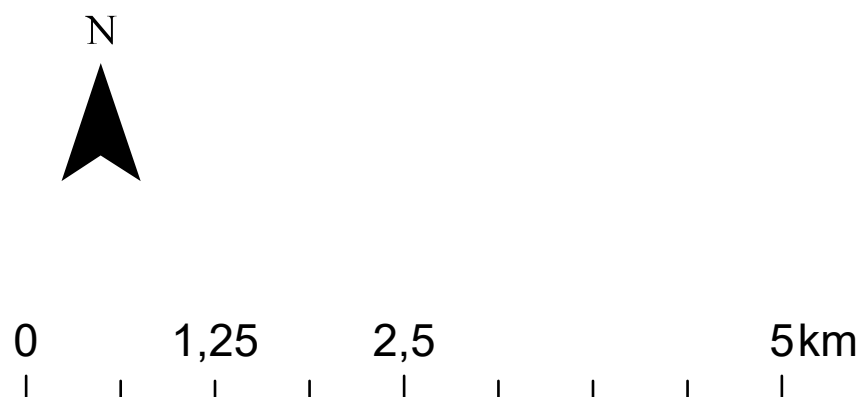
# PRILOGA E2: PODROBNA NAMENSKA RABA PROSTORA OBČINE KIDRIČEVO, OPN (2013)



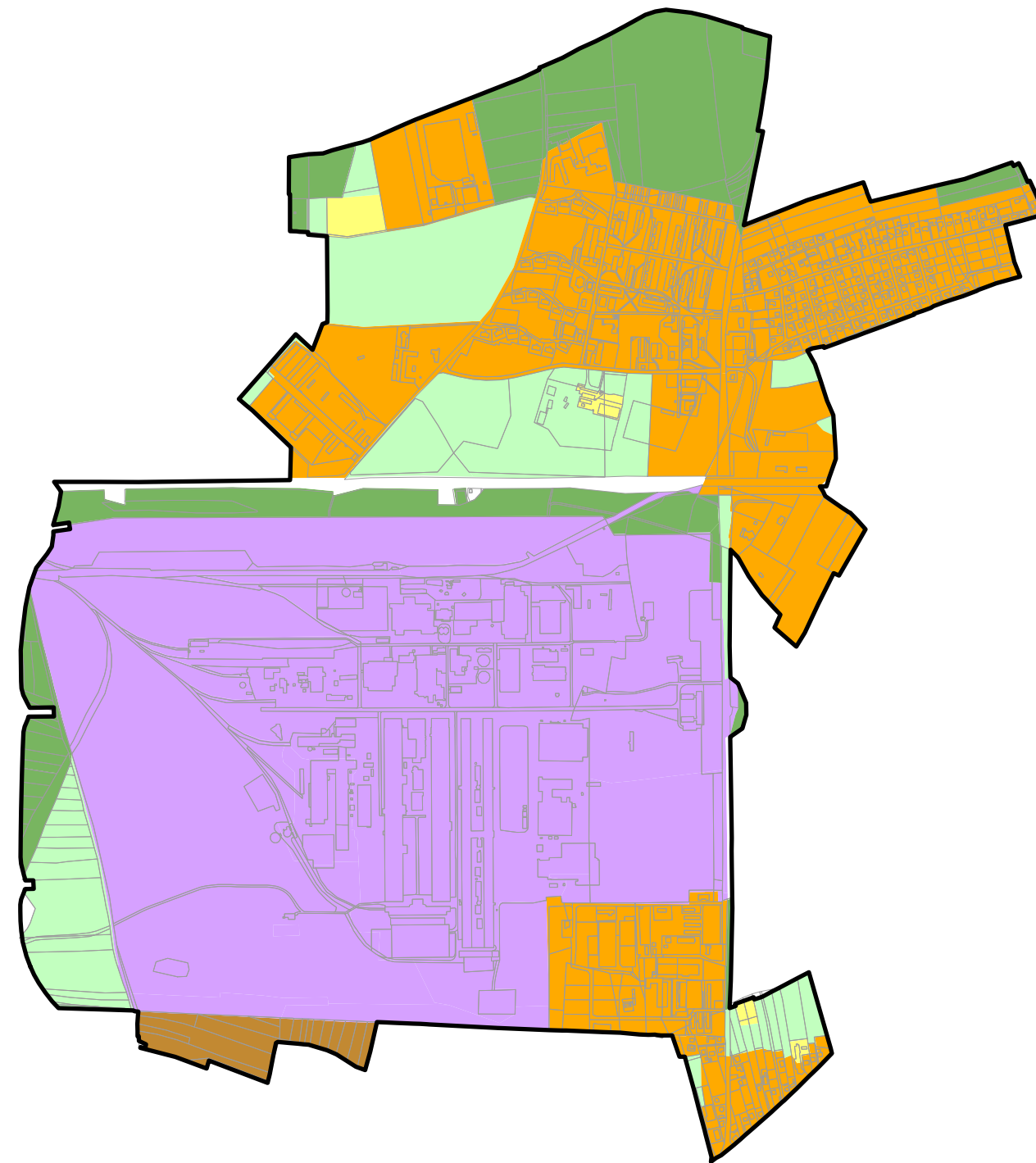
Izdelal: Gregor Vidovič, avgust 2016

Vir podatkov: Občina Kidričevo, GURS


Merilo: 1 : 50.000



**PRILOGA F1:  
PODROBNA NAMENSKA RABA PROSTORA OBČINSKEGA SREDIŠČA OBČINE KIDRIČEVO,  
PS DSPO (2004)**



**Legenda**

-  občinsko središče Občine Kidričevo
-  zemljiško katastrski prikaz
-  območja stanovanj
-  mešana območja
-  območja proizvodnih dejavnosti
-  območja prometne infrastrukture
-  območja kmetijskih zemljišč
-  območja gozdov
-  območja nadzemnega pridobivalnega prostora



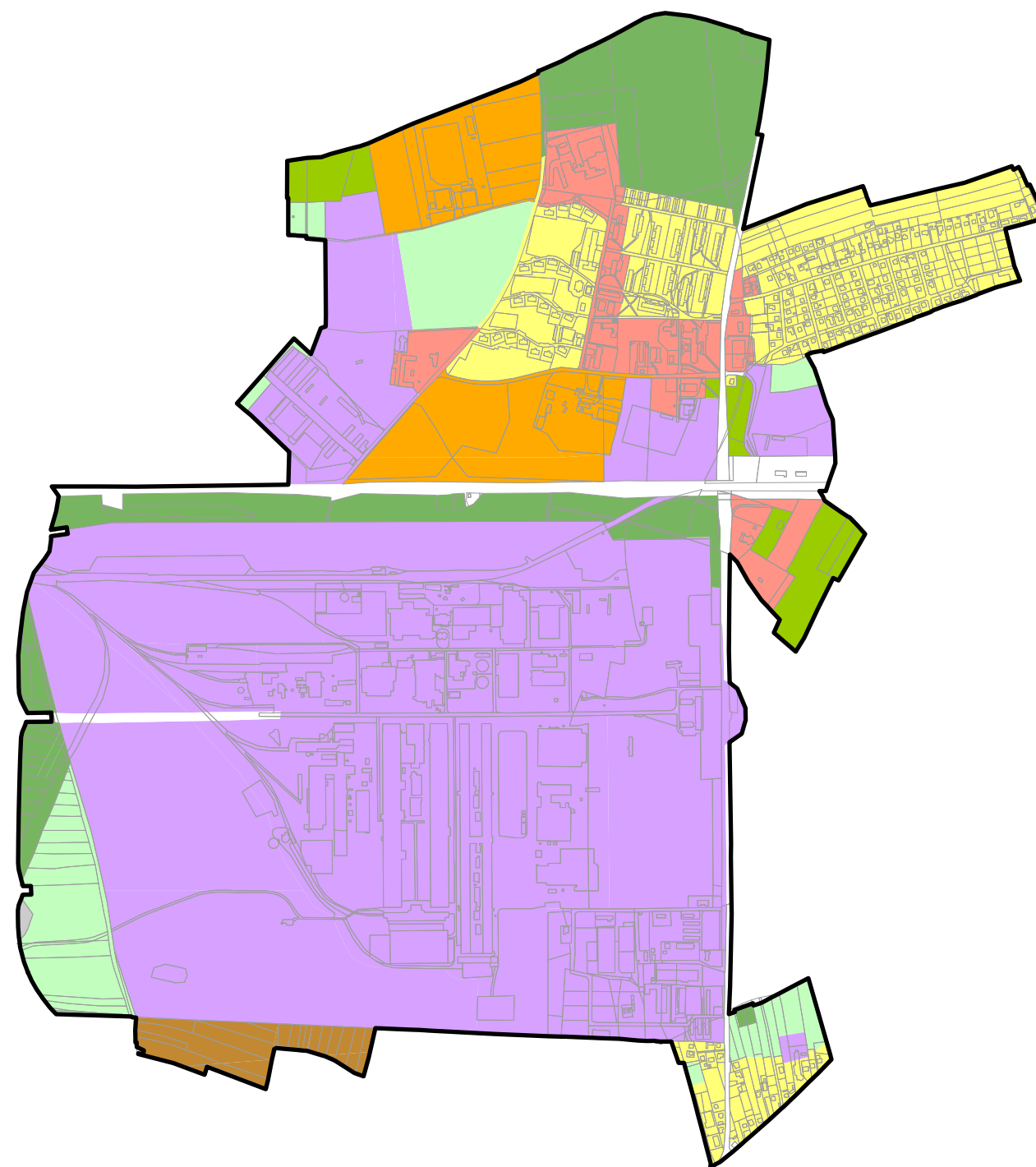
0 0,4 0,8 1,6km

Izdelal: Gregor Vidovič, avgust 2016

Vir podatkov: Občina Kidričevo, GURS

Merilo: 1 : 15.000

**PRILOGA F2:  
PODROBNA NAMENSKA RABA PROSTORA OBČINSKEGA SREDIŠČA OBČINE KIDRIČEVO,  
OPN (2013)**



**Legenda**

-  občinsko središče Občine Kidričevo
-  zemljiško katastrski prikaz
-  območja stanovanj
-  območja centralnih dejavnosti
-  območja proizvodnih dejavnosti
-  posebna območja
-  območja zelenih površin
-  območja prometnih površin
-  območja okoljske infrastrukture
-  območja kmetijskih zemljišč
-  območja gozdnih zemljišč
-  območja drugih zemljišč



0 0,4 0,8 1,6km

Izdelal: Gregor Vidovič, avgust 2016

Vir podatkov: Občina Kidričevo, GURS

Merilo: 1 : 15.000

**Priloga G: Povezave med Pravilnik, 2003 in Pravilnik OPN, 2007 (Fink, Krpan, 2012)**

Pravilnik o vsebini, obliki in načinu priprave OPN ter pogojih za določitev območij sanacij razpršene gradnje in območij za razvoj in širitev naselij (ZPNačrt, 2007)		Pravilnik o pripravi prostorskih sestavin dogoročnih in srednjeročnih družbenih planov občin v digitalni obliki (2003)	
I. OBMOČJA STAVBNIH ZEMLJIŠČ			
Območja podrobnejše namenske rabe prostora	Površine podrobnejše namenske rabe prostora	Površine podrobnejše namenske rabe prostora	Območja podrobnejše namenske rabe prostora
1. območja stanovanj <b>S</b>	1.1 stanovanjske površine <b>SS</b>	1.1 območja eno in dvostanovanjskih stavb <b>SE</b>	1. območja stanovanj <b>S</b>
	1.2 stanovanjske površine za posebne namene <b>SB</b>	1.2 območja večstanovanjskih stavb <b>SV</b>	
	1.3 površine podeželskega naselja <b>SK</b>	1.3 stanovanjska območja za posebne namene <b>SS</b>	
	1.4 površine počitniških hiš <b>SP</b>	1.5 stanovanjska območja s kmetijskimi gospodarstvi <b>SK</b>	
		1.4 območja počitniških hiš <b>SP</b>	
2. območja centralnih dejavnosti <b>C</b>	2.1 osrednja območja centralnih dejavnosti <b>CU</b>	3.1 območja vzgoje in izobraževanja <b>DI</b>	3. območja javne infrastrukture <b>D</b>
		3.3 območja zdravstva <b>DZ</b>	
		3.4 območja socialnega varstva <b>DV</b>	
		3.5 območja kulture <b>DK</b>	4. mešana območja <b>M</b>
		3.6 območja javne uprave <b>DU</b>	
		3.7 območja čaščenja in opravljanja verskih dejavnosti <b>DC</b>	
	2.1 osrednja območja centralnih dejavnosti <b>CU</b>	4.1 območja urbanih središč <b>MS</b>	
2.2 druga območja centralnih dejavnosti <b>CD</b>	4.2 območja storitvenih, proizvodnih in trgovskih dejavnosti <b>MP</b>	3. območja javne infrastrukture <b>D</b>	
	podrobnejša raba s pravilnikom ni podana		
3. območja proizvodnih dejavnosti <b>I</b>	3.1 površine za industrijo <b>IP</b>	2.1 industrijska območja <b>PI</b>	2. območja proizvodnih dejavnosti <b>P</b>
	3.2 gospodarske cone <b>IG</b>		
	3.3 površine z objekti za kmetijsko proizvodnjo <b>IK</b>	2.2 druga proizvodna območja <b>PD</b>	
4. posebna območja <b>B</b>	4.1 površine za turizem <b>BT</b>	4.4 turistična območja z nastanitvijo <b>MT</b>	4. mešana območja <b>M</b>
	4.2 površine drugih območij <b>BD</b>	4.3 posebna območja <b>MB</b>	
	4.3 športni centri <b>BC</b>	3.2 območja za šport <b>DS</b>	
5. območja zelenih površin <b>Z</b>	5.1 površine za oddih, rekreacijo in šport <b>ZS</b>	5.1 območja za šport in rekreacijo <b>ZS</b>	5. območja športno rekreacijskih in zelenih površin <b>Z</b>
	5.2 parki <b>ZP</b>	5.2 parki <b>ZP</b>	
	5.3 površine za vrtičkarstvo <b>ZV</b>	5.3 druge zelene površine <b>ZD</b>	
	5.4 druge urejene zelene površine <b>ZD</b>		
	5.5 pokopališča <b>ZK</b>	5.4 pokopališča <b>ZK</b>	
6. območja prometnih površin <b>P</b>		6.1 območja državnih cest <b>DC</b>	6. območja prometne infrastrukture <b>I</b>
		6.2 območja lokalnih cest <b>LC</b>	
	6.1 površine cest <b>PC</b>	6.3 območja kolesarskih poti (DK-državne kolesarske poti, LK-lokalne kolesarske poti) <b>DK</b>	

		6.4 območja prometnih površin izven vozišča	IP	
6. območja prometnih površin	6.2 površine železnic	PŽ		6. območja prometne infrastrukture
	6.3 letališča	PL		
	6.4 heliporti	PH		
	6.5 pristanišča	PR		
	6.6 ostale prometne površine	PO		
		6.5 območja železniških prog		
		6.7 območja letališč in vzletišč (IL-letališče, IV-vzletišče)	IL	
		6.8 območja pristanišč	IR	
		6.6 območja železniških postaj	IZ	
		7.1 območja objektov in naprav	TO	7. območja telekomunikacijske infrastrukture
7. območja komunikacijske infrastrukture	podrobnejša raba s pravilnikom ni podana	7.2 telekomunikacijski vodi	T	
8. območja energetske infrastrukture	podrobnejša raba s pravilnikom ni podana	8.1 območja za oskrbo z električno energijo	EE	8. območja energetske infrastrukture
		8.2 daljnovodi (DV- daljnovodi, KV-kablovodi)	DV...kV	
		8.3 območja z oskrbo s plinom	EP	
		8.4 plinovodi	P	
		8.5 območja za preskrbo z nafto in naftnimi derivati	EN	
		8.6 naftovodi in produktovodi (N-naftovodi, PR-produktovodi)	N	
		8.7 območja za oskrbo s toplotno energijo	ET	
		8.8 toplovodi	ET	
9. območja okoljske infrastrukture	podrobnejša raba s pravilnikom ni podana	9.1 območja za oskrbo z vodo	OV	9. območja komunalne in okoljske infrastrukture
		9.2 vodovodi	V	
9. območja okoljske infrastrukture	podrobnejša raba s pravilnikom ni podana	9.3 območja za čiščenje voda	OC	9. območja komunalne in okoljske infrastrukture
		9.4 kanalski vodi	K	
		9.5 območja za ravnanje z odpadki	OR	
		9.6 območja za odlaganje odpadkov	OO	
10. območja za potrebe obrambe v naselju	podrobnejša raba s pravilnikom ni podana	podrobnejša raba s pravilnikom ni podana		14. območja za potrebe obrambe
11. površine razpršene poselitve	podrobnejša raba s pravilnikom ni podana	podrobnejša raba s pravilnikom ni podana		R
12. razpršena gradnja, zemljišče pod stavbo izven območij stavbnih zemljišč (informacija o dejanskem stanju)	podrobnejša raba s pravilnikom ni podana	podrobnejša raba s pravilnikom ni podana		R
<b>II. OBMOČJA KMETIJSKIH ZEMLJIŠČ</b>				
1. najboljša kmetijska zemljišča	podrobnejša raba s pravilnikom ni podana	12.1 območja intenzivne kmetijske proizvodnje	KI	12. območja kmetijskih zemljišč
2. druga kmetijska zemljišča				
K1				
K2				



III. OBMOČJA GOZDNIH ZEMLJIŠČ			
1. gozdna zemljišča <b>G</b>	podrobnejša raba s pravilnikom ni podana	podrobnejša raba s pravilnikom ni podana	13. območja gozdov
IV. OBMOČJA VODA			
1. površinske vode <b>V</b>	1.1 celinske vode <b>VC</b>	10.1 vodna zemljišča celinskih voda	10. območja površinskih voda
	1.2 morje <b>VM</b>	10.2 vodna zemljišča morja	
2. območja vodne infrastrukture <b>VI</b>	podrobnejša raba s pravilnikom ni podana	10.3 območja vodne infrastrukture <b>VI</b>	10. območja površinskih voda
V. OBMOČJA DRUGIH ZEMLJIŠČ			
1. območja mineralnih surovin <b>L</b>	1.1 površine nadzemnega pridobivalnega prostora <b>LN</b>	11.1 območja nadzemnega pridobivalnega prostora <b>LN</b>	11. območja mineralnih surovin <b>L</b>
	1.2 površine podzemnega pridobivalnega prostora s površinskim vplivom, ki onemogoča drugo rabo <b>LP</b>	11.2 območja podzemnega pridobivalnega prostora <b>LP</b>	
2. območja za potrebe varstva pred naravnimi in drugimi nesrečami <b>N</b>	podrobnejša raba s pravilnikom ni podana	podrobnejša raba s pravilnikom ni podana	15. območja za potrebe varstva pred naravnimi in drugimi nesrečami <b>N</b>
3. območja za potrebe obrambe zunaj naselij <b>f</b>	podrobnejša raba s pravilnikom ni podana	podrobnejša raba s pravilnikom ni podana	14. območja za potrebe obrambe <b>OB</b>
4. ostala območja <b>OO</b>	podrobnejša raba s pravilnikom ni podana	podrobnejša raba s pravilnikom ni podana	