

Univerza
v Ljubljani

Fakulteta
za gradbeništvo
in geodezijo



Jamova cesta 2
1000 Ljubljana, Slovenija
<http://www3.fgg.uni-lj.si/>

DRUGG – Digitalni repozitorij UL FGG
<http://drugg.fgg.uni-lj.si/>

To je izvirna različica zaključnega dela.

Prosimo, da se pri navajanju sklicujete na bibliografske podatke, kot je navedeno:

Ulbin, A., 2015. Analiza sprememb namenske rabe prostora v občinah Cerklno in Kobarid ter v celotni severni goriški regiji. Diplomaska naloga. Ljubljana, Univerza v Ljubljani, Fakulteta za gradbeništvo in geodezijo. (mentorica Zavodnik Lamovšek, A., somentorica Foški, M.): 71 str.

Datum arhiviranja: 05-11-2015

University
of Ljubljana

Faculty of
Civil and Geodetic
Engineering



Jamova cesta 2
SI – 1000 Ljubljana, Slovenia
<http://www3.fgg.uni-lj.si/en/>

DRUGG – The Digital Repository
<http://drugg.fgg.uni-lj.si/>

This is original version of final thesis.

When citing, please refer to the publisher's bibliographic information as follows:

Ulbin, A., 2015. Analiza sprememb namenske rabe prostora v občinah Cerklno in Kobarid ter v celotni severni goriški regiji. B.Sc. Thesis. Ljubljana, University of Ljubljani, Faculty of civil and geodetic engineering. (supervisor Zavodnik Lamovšek, A., co-supervisor Foški, M.): 71 pp.

Archiving Date: 05-11-2015

Univerza
v Ljubljani

Fakulteta
*za gradbeništvo
in geodezijo*

Jamova 2
1000 Ljubljana, Slovenija
telefon (01) 47 68 500
faks (01) 42 50 681
referat@fgg.uni-lj.si



Kandidat:

ALEKSANDER ULBIN

**ANALIZA SPREMEMB NAMENSKE RABE PROSTORA V
OBČINAH CERKNO IN KOBARID TER V CELOTNI
SEVERNI GORIŠKI REGIJI**

Diplomska naloga št.: 981/G

**ANALYSIS OF LAND USE CHANGES IN THE
MUNICIPALITIES CERKNO AND KOBARID AND IN THE
ENTIRE NORTHERN GOROŠKA REGION**

Graduation thesis No.: 981/G

Mentorica:

doc. dr. Alma Zavodnik Lamovšek

Somentorica:

viš. pred. mag. Mojca Foški

Ljubljana, 28. 10. 2015

STRAN ZA POPRAVKE

Stran z napako

Vrstica z napako

Namesto

Naj bo

IZJAVE

Podpisani Aleksander Ulbin izjavljam, da sem avtor diplomske naloge z naslovom »Analiza sprememb namenske rabe prostora v občinah Cerklno in Kobarid ter v celotni severni Goriški regiji«.

Izjavljam, da je elektronska različica povsem enaka tiskani različici.

Izjavljam, da dovoljujem objavo elektronske različice v repozitoriju UL FGG.

Aleksander Ulbin

Maribor, 24.9.2015

BIBLIOGRAFSKO - DOKUMENTACIJSKA STRAN IN IZVLEČEK

UDK:	528.4(497.12Goriška regija)
Avtor:	Aleksander Ulbin
Mentorica:	doc. dr. Alma Zavodnik Lamovšek, univ. dipl. inž. arh.
Somentorica:	viš. pred. mag. Mojca Foški, univ. dipl. inž. geod.
Naslov:	Analiza sprememb namenske rabe prostora v občinah Cerčno in Kobarid ter v celotni severni Goriški regiji
Obseg in oprema:	71 str., 22 pregl., 23 sl., 6 pril.
Ključne besede:	namenska raba prostora, zakonodaja, urejanje, prostora, prostorsko, načrtovanje, Občina Cerčno, Občina Kobarid.

Izvleček

Naloga se ukvarja s spremembami v namenski rabi prostora na izbranem področju severne Goriške regije. V prvem delu se naloga osredotoča na občini Cerčno in Kobarid ter na spremembo namenske rabe prostora v teh občinah med obdobjem, ko so bile v veljavi še Prostorske sestavine dolgoročnih in srednjeročnih planov občin ter med obdobjem, ko je v veljavo stopil Občinski prostorski načrt, kar v praksi pomeni desetletno obdobje. Grafično in numerično obdelala podatke o spremembi osnovne namenske rabe na področju celotne občine, nato pa v občinskih središčih še podrobneje opredeli spremembe v podrobni namenski rabi prostora. V drugem delu naloga ob pridobljenih rezultatih o osnovni namenski rabi privzame še le te iz preostalih petih občin: Bovec, Brda, Idrija, Kanal in Tolmin, ki so jih v predhodnih zaključnih delih obdelale avtorice Martina Perdih, Nina Kerpan in Ksenija Kotar. Ko smo vse te podatke združili v smiselno celoto so se začele kazati podobnosti in razlike med občinami, ki sicer ležijo v območju, ki je v geografskem smislu precej enovito, vendar ga hkrati definirajo tudi ostali dejavniki, kot so oddaljenost od gravitacijskih centrov ali turizem. Splošne ugotovitve kažejo, da so se v zadnjem desetletju na tem področju območja namenjena stavbnim zemljiščem zmanjšala, hkrati pa se je zgodila precejšnja sprememba med območji kmetijski in gozdnih zemljišč, kjer so se območja namenjena slednjim na račun opuščanja kmetijstva in zaraščanja kmetijskih površin precej povečana.

BIBLIOGRAPHIC – DOCUMENTALISTIC INFORMATION AND ABSTRACT

UDK: 528.4(497.12Goriška regija)
Author: Aleksander Ulbin
Supervisor: assist. prof. Alma Zavodnik Lamovšek, Ph.D.
Co-supervisor: sen. lect. Mojca Foški, M.Sc.
Title: Analysis of land use changes in the municipalities Cerklje na Gori and Kobarid and in the entire northern Goriška region
Notes: 71 p, 22 tab., 23 fig., 6 ann.
Key words: land use, legislation, area, management, planning, municipality Cerklje na Gori, municipality Kobarid.

Abstract

The assignment is dealing with the changes in the intended land use on the chosen area of the northern Goriška region. In the first part the assignment focuses on the municipalities Cerklje na Gori and Kobarid and the change of the intended use of space in these municipalities between the two different land use laws in the last decade. It deals with the graphical and numerical representation regarding the differences in the basic intended land use within the entire municipalities, then it focuses on the municipal centres, where it deals with the detailed intended land use. In the second part it concerns itself with the data from this assignment as well as from five other municipalities: Bovec, Brda, Idrija, Kanal and Tolmin, for which the data had already been calculated in the works of Martina Perdih, Nina Keran and Ksenija Kotar. After merging all the data into a sensible whole, the similarities and differences between the municipalities that are in a similar geographical area, but are also defined by other factors like the distance from the gravitational centres or tourism, became apparent. General findings indicate, that in the last decade, the areas intended for buildings have been reduced and in the same time there has been a significant change between the agricultural and forested areas, the latter having seen a significant increase in the area due to the abandonment of farming and the overgrowth on the agricultural areas.

ZAHVALA

Za pomoč pri izdelavi diplomske naloge se zahvaljujem mentorici doc. dr. Almi Zavodnik Lamovšek ter še posebej somentorici viš. pred. mag. Mojci Foški. Zahvalil bi se tudi Barbari Trobec za pomoč s podatki in pri obdelavi le-teh v programskem okolju ArcGis.

Hvala tudi staršem in predvsem Evi, za moralno podporo in izgubljene živce ob tem podvigu ter vsem prijateljem, ki so mi pomagali skozi študijska leta.

KAZALO VSEBINE

1 UVOD	1
2 ZAKONODAJA NA PODROČJU UREJANJA PROSTORA	2
2.1 Zakonodaja po drugi svetovni vojni	2
2.2 Zakonodaja v 60-ih in 70-ih letih	3
2.3 Zakonodaja od začetka 80-ih do leta 2000	3
2.4 Zakonodaja po ZUreP-1 (Uradni list RS, št. 110/2002)	8
2.4.1 Strateški akti	8
2.4.2 Operativni (izvedbeni) akti	10
2.5 Prostorski akti po ZPNačrt (Uradni list RS, 33/07)	13
2.5.1 Državni strateški prostorski načrt	13
2.5.2 Državni prostorski načrt	14
2.5.3 Regionalni prostorski načrt	14
2.5.4 Občinski prostorski načrt in občinski podrobni prostorski načrt	14
2.6 Digitalizacija prostorskih sestavin planskih aktov občin	17
3 METODOLOGIJA DELA	19
3.2 Podatki	19
3.2.1 Pridobivanje podatkov	19
3.2.2 Topološka ureditev podatkov	20
3.2.3 Uskladitev meja obravnavanih območij	21
3.1 Primerjava namenske rabe prostora v obeh časovnih obdobjih	23
4 OBČINE	38
4.1 Severno goriška statistična regija	38
4.2 Občina Cerčno	39
4.3 Občina Kobarid	41
5 ANALIZA REZULTATOV	44
5.1 Predstavitev rezultatov	44
5.1.1 Osnovna namenska raba občine Cerčno	44

5.1.2 Osnovna namenska raba občine Kobarid	47
5.2.3 Podrobnejša namenska raba v naselju Cerčno	52
5.2.4 Podrobnejša namenska raba v naselju Kobarid	55
6 REZULTATI REGIJE.....	58
6.1 Območja stavbnih zemljišč	59
6.2 Območja kmetijskih zemljišč	61
6.3 Območja gozdnih zemljišč	62
6.4 Območja drugih zemljišč	63
7 ZAKLJUČEK.....	64
8 VIRI.....	66
9 SEZNAM PRILOG.....	71

KAZALO PREGLEDNIC

Preglednica 1: Delitev prostorskih aktov (Flogie, 2003).....	8
Preglednica 2: Delitev namenske rabe (Pravilnik PRO, 2004)	12
Preglednica 3: Delitev namenske rabe prostora (Pravilnik OPN, 2007).	16
Preglednica 4: Razlike v površinah občin PS DPO (2004) in OPN (2013) občin Cerčno in Kobarid pred in po preseku območij.....	22
Preglednica 5: delitev osnovne in podrobne namenske rabe prostora (Pravilnik PSDP (2003))	24
Preglednica 6: Primerjalna tabela pravilnikov osnovne in podrobne namenske rabe prostora med Pravilnikom PS DPO in Pravilnikom OPN (Kerpan, 2012).....	26
Preglednica 7: Povezava podrobnih namenskih rab v PS DPO Cerčno (2004) in OPN Cerčno (2013)	32
Preglednica 8: Izbrana podrobna namenska raba prostora za obravnavo občine Cerčno	34
Preglednica 9: Povezava podrobnih namenskih rab v PS DPO Kobarid (2004) in OPN Kobarid (2013).....	35
Preglednica 10: Izbrana podrobna namenska raba prostora za obravnavo občine Kobarid	37
Preglednica 11: Sprememba osnovne namenske rabe v občini Cerčno	44
Preglednica 12: Spremembe namenske rabe v občini Cerčno na letni, mesečni in dnevni ravni (PS DPO Cerčno, 2004 in OPN Cerčno, 2013)	47
Preglednica 13: Sprememba osnovne namenske rabe v občini Kobarid.....	47
Preglednica 14: Spremembe namenske rabe v občini Kobarid na letni, mesečni in dnevni ravni (PS DPO Kobarid, 2004 in OPN Kobarid, 2013).....	51
Preglednica 15: Sprememba podrobne namenske rabe v naselju Cerčno (PS DPO Cerčno 2004 in OPN Cerčno 2013)	53
Preglednica 16: Sprememba podrobne namenske rabe v naselju Kobarid (PS DPO Kobarid 2004 in OPN Kobarid 2013).....	56
Preglednica 17: Spremembe namenske rabe v regiji (PS DPO 2004, OPN 2013, Kerpan 2012, Kotar 2012, Perdih 2014)	58
Preglednica 18: Sprememba števila prebivalcev v občinah med 2003 in letom sprejetja OPN (SURs, 2015d).....	59
Preglednica 19: Sprememba območij stavbnih zemljišč, števila prebivalcev in delež območij stavbnih zemljišč v OPN glede na celotno površino občine v izbranem obdobju (PS DPO, OPN, SURs 2015d).....	60
Preglednica 20: Primerjava sprememb, deleža sprememb in deleža kmetijskih območij glede na celotno občino v izbranih občinah (PS DPO in OPN).....	61

Preglednica 21: Primerjava sprememb, deleža sprememb in deleža gozdnih območij glede na celotno občino v izbranih občinah (PS DPO in OPN)	62
Preglednica 22: Primerjava sprememb, deleža sprememb in deleža drugih zemljišč glede na celotno občino v izbranih občinah (PS DPO in OPN)	63

KAZALO SLIK

Slika 1: Topološka napaka prekrivanja dveh območij (PS DPO Kobarid, 2004)	21
Slika 2: Nedoločenost namenske rabe (PS DPO Kobarid, 2004).....	21
Slika 3: Neujemanje občinske meje v PS DPO (2004) in OPN (2013) občine Kobarid (PS DPO Kobarid, 2004; OPN Kobarid, 2013).	22
Slika 4: Dolina Pradol (vir: Google maps).	23
Slika 5: Neujemanje občinske meje občine Cerčno iz OPN (2013) z mejo RPE (GURS, 2011; OPN Cerčno, 2013).	23
Slika 6: Prikaz lege obravnavanih občin v Sloveniji (Wikipedija, 2015)	39
Slika 7: Lega občine Cerčno (Wikipedija, 2015).....	40
Slika 8: Lega občine Kobarid (vir: Wikipedija, 2015)	42
Sliki 9 in 10: Primer zmanjšanja stavbnih zemljišč v občini Kobarid (PS DPO 2004 in OPN 2013)	45
Sliki 11 in 12: Prikaz spremembe območij kmetijskih in gozdnih površin na delu občine Cerčno (PS DPO 2004 in OPN 2013)	46
Sliki 13 in 14: Prikaz spremembe območij stavbnih zemljišč na območju naselij Ladra in Smask (PS DPO 2004 in OPN 2013)	48
Sliki 15 in 16: Zmanjšano območje ostalih površin na račun kmetijskih v zahodnem delu občine (PS DPO 2004 in OPN 2013)	49
Slika 17: Primer kmetijskega zemljišča v zaraščanju (MKO 2015).....	50
Sliki 18 in 19: Prikaz spremembe območij kmetijskih in gozdnih površin v zahodnem delu občine Kobarid (PS DPO 2004 in OPN 2013)	50
Slika 20: Prikaz podrobne namenske rabe prostora v naselju Cerčno 2013 (OPN Cerčno, 2013). Kategorije v legendi so skladne s kategorijami v preglednici 15.....	52
Slika 21: Prikaz podrobne namenske rabe prostora v naselju Kobarid 2013 (OPN Kobarid, 2013) 55	
Sliki 22 in 23: Prikaz spremembe območij proizvodnih dejavnosti ter zelenih površin v naselju Kobarid (PS DPO 2004 in OPN 2013)	57

1 UVOD

Prostor je ena izmed osnovnih razsežnosti človekovega vsakdana, zato se je sočasno s pojavom prvih stalnih naselbin pojavila tudi potreba po upravljanju le tega. Iz osnovnih oblik razdeljevanja prostora so se počasi razvijale vse kompleksnejše delitve, ki so se prilagajale spreminjajočim se potrebam družbenega življenja. Urejanje prostora je postala pomembna dejavnost v vsaki družbi. Zakon o urejanju prostora definira urejanje prostora kot prostorsko načrtovanje in uveljavljanje prostorskih ukrepov za izvajanje načrtovanih prostorskih ureditev, zagotavljanje opremljanja zemljišč za gradnjo ter vodenje sistema zbirk prostorskih podatkov.

Naselja v Sloveniji bi lahko opisali s teoremom »veliko majhnih, a malo velikih«. Če pogledamo zahodni predel Slovenije, vidimo, da je za takšno stanje glavni krivec relief. Naselja so majhna in razpršena, v večjih gručah le v dolinah, ki to omogočajo. To so področja, iz katerih se ljudje praviloma odseljujejo, tako nastaja zmeraj več območij v zaraščanju in manj potreb po stavbnih zemljiščih.

Namen diplomske naloge je ugotoviti in analizirati spremembe namenske rabe prostora na področju sedmih občin v časovnem obdobju zadnjih deset let oz. po sprejemu Občinskega prostorskega načrta (v nadaljevanju tudi OPN). Obravnavane občine so: Bovec, Kobarid, Tolmin, Kanal, Brda, Cerkljeva in Idrija, zanje v nalogi uporabljamo poimenovanje severna Goriška regija. Naloga sestoji iz štirih delov. V prvem delu je izvedena analiza sprememb namenske rabe prostora za občini Kobarid in Cerkljeva. Analiza sprememb namenske rabe prostora zaostalih občin je bila izvedena v diplomskih nalogah, in sicer za občino Idrija v Kerpan (Kerpan, 2012), Bovec in Brda v Kotar (Kotar, 2012) in Kanal ter Tolmin v Perdih (Perdih, 2014). Nato sledi primerjava in analiza podatkov za vseh sedem občin severne Goriške regije. V zadnjem delu so predstavitev, analiza in obrazložitev rezultatov ter razprava o razlogih za nastale spremembe.

2 ZAKONODAJA NA PODROČJU UREJANJA PROSTORA

Za obravnavano nalogo so pomembni predvsem prostorski akti na občinski ravni, saj je za prostorsko načrtovanje ter določanje namenske rabe prostora na lokalni ravni pristojna občina. Zakonodajo bomo obravnavali po zaokroženih sklopih in se osredotočili na večje spremembe, ki jih je ta prinesla na področje urejanja prostora.

2.1 Zakonodaja po drugi svetovni vojni

V obdobju po drugi svetovni vojni je urejanje prostora določala Uredba o uporabi zemljišč za gradbene namene (navesti). Zemljišča naj bi se z občinskimi odloki razvrstila v tri kategorije:

- zemljišča, ki se smejo uporabiti za splošne gradbene namene samo ob posebnih pogojih,
- zemljišča, ki se praviloma ne smejo uporabljati za gradbene namene,
- zemljišča, ki so zavarovana.

Predloge za razvrstitev je pripravila komisija, dokler pa ti odloki niso bili sprejeti, so se gradbena dovoljenja izdajala po načelnem soglasju te komisije. Leta 1956 je bil sprejet Zakon o uporabi zemljišč za gradbene namene (Uradni list LRS, št. 13/56), ki določa zemljišča, ki se smejo uporabljati za gradbene namene, to so gradbeni okoliši. Pri določanju okolišev se je upoštevalo varovanje kmetijskih zemljišč. Zemljišča izven gradbenih okolišev so bila nezazidljiva, razen v izjemnih primerih. Za razliko od uredbe zakon zahteva razčlenitev zemljišč le še v dve kategoriji: zazidljiva in nezazidljiva zemljišča. Sočasno je bil sprejet še Zakon o racionalnem izkoriščanju kmetijskih zemljišč (Uradni list LRS, št. 49/57), ki je zahteval usklajenost lokalne kmetijske politike z republiškim načrtom o perspektivnem razvoju kmetijstva, nikjer pa ni omenjal usklajevanja z določanjem gradbenih okolišev. Ker ti poskusi niso dosegli cilja, da bi se gradnja izvajala le znotraj gradbenih okolišev, je bil sprejet Zakon o urbanističnih projektih (Uradni list LRS, št. 22/58). To je prvi povojni zakon, ki določa dokumente prostorskega načrtovanja, določa smernice za vsestranski razvoj naselja, tako za gradbeni okoliš kot za njegovo okolico. Še vedno pa zakon ni določil usklajevanja med kmetijskim in prostorskim resorjem pri prehajanju kmetijskih zemljišč v druge rabe. Prav tako zakoni do leta 1967 niso obravnavali celotnih območij občine, ampak le območja namenjena gradnji (Dekleva, 2011).

2.2 Zakonodaja v 60-ih in 70-ih letih

Naslednja večja sprememba se je zgodila med leti 1965 in 1975. V tem obdobju sta pomembna dva zakona: Zakon o regionalnem prostorskem planiranju in Zakon o urbanističnem planiranju (Uradni list SRS, št. 16/67). Na podlagi prvega je bilo mogoče sprejeti regionalni prostorski plan za teritorij celotne SRS in tudi za sporazumno določena medobčinska območja oziroma regije. Vendar po tem zakonu ni bil sprejet noben plan, kljub temu da so bile ponekod opravljene obsežne študije. Zakon o urbanističnem planiranju je določil vsebino urbanističnega programa, ki se izdelava za celotno območje občine, pri čemer se upoštevajo usmeritve iz regionalnega prostorskega plana. Urbanistični program vsebuje dokumentacijo o razvoju mest in naselij v občini, funkcijo in zmogljivost mest in naselij ter grafično dokumentacijo, ki zajema osnove za vodnogospodarske ureditve, prometno ter energetska omrežje in namensko porazdelitev površin s prikazom zavarovanih območij. V urbanističnem programu se določijo mesta, naselja in druga območja, za katera se izdelajo urbanistični načrti, zazidalni načrti in urbanistični redi. Z Zakonom o urbanističnem planiranju se je med drugim uvedla lokacijska odločba, vendar se s tem ni spremenilo že uveljavljeno gradbeno dovoljenje. Posledica te dvojnosti so bili predvsem visoki administrativni stroški. (Dekleva, 2011)

2.3 Zakonodaja od začetka 80-ih do leta 2003

Trije pomembni zakoni so bili sprejeti leta 1984 in so ostali v veljavi dobrih 18 let, vse do strukturnih sprememb in osamosvojitve Slovenije. To so:

- Zakon o urejanju prostora – ZUreP (Uradni list SRS, št. 18/84);
- Zakon o urejanju naselij in drugih posegov v prostor - ZUN (Uradni list SRS, št. 18/84);
- Zakon o stavbnih zemljiščih (Uradni list SRS, št. 18/84).

ZUreP je bil krovni zakon na področju urejanja prostora in je predstavljal sledeče sistemske prostorske akte:

- prostorske sestavine dolgoročnega plana SR Slovenije,
- prostorske sestavine srednjeročnega družbenega plana SR Slovenije,
- prostorske sestavine dolgoročnih planov občin in
- prostorske sestavine srednjeročnih družbenih planov občin.

Ti zakoni so skušali prenesti pristojnosti za prostorsko planiranje iz države in občin na delavce v gospodarskih organizacijah, javnih podjetjih in krajevnih skupnostih. Končni rezultat takega (samoupravnega družbenega) planiranja so bile prostorske sestavine dolgoročnega in srednjeročnega

družbenega plana, ki so po vsebini podobne prostorskim planom. Prostorske sestavine dolgoročnega plana občine vsebujejo:

- naselja in omrežje naselij,
- prometno omrežje,
- energetske vire in infrastrukturo,
- omrežje zvez,
- vodne vire ter omrežje in naprave za oskrbo s pitno in tehnološko vodo ter za odvajanje in čiščenje odplak.

Po ZUreP je Dolgoročni plan prostorskih sestavinah »oblikoval temeljne usmeritve in globalno zasnovo razvoja dejavnosti v prostoru« (Kumer, 2011), ko se gre za razvoj in medsebojno odvisnost večjih naselij, glavnih infrastrukturnih objektov, večjih vodnih virov ipd. Ta plan določi globalno zasnovo namenske rabe zlasti za:

- območje kmetijskih zemljišč in gozdov, rudnin, vodnih virov, naravnih znamenitosti in kulturnih spomenikov,
- ureditev območja vseh naselij v občini,
- območja za rekreacijo v naravnem okolju,
- nevarna in ogrožena območja,
- območja odlagališč odpadkov,
- območja za posebne namene ter za potrebe obrambe,
- vodnogospodarske ureditve,
- varovanje in razvoj naravnih in z delom pridobljenih vrednot človekovega okolja.

Dolgoročni plan občine je grafično prikazoval izhodišča iz dolgoročnega plana države skupaj s tistimi sestavinami, ki so bile potrebne za izdelavo srednjeročnega plana občine. Določal je pripravo urbanistične zasnove za pomembnejša naselja, ki imajo najmanj 3000 prebivalcev ali 1000 delovnih mest (oz. če je tam predvidena veliko hitrejša rast kot v ostalih naseljih), in krajinsko zasnovo za območja izven naselij, ki pa so imela posebne vrednote kot okolje ali pa so bili tam predvideni večji posegi. Po ZUreP je namen urbanistične zasnove podrobneje določiti strategijo prostorskega razvoja naselja z rešitvami funkcionalne in oblikovne skladnosti posameznih območij. Urbanistična zasnova se pripravi za mesta in za lokalna središča, lahko pa tudi za druga naselja, ki se jim določajo območja za njihovo širitev ali prenovo. Urbanistična zasnova določa zlasti:

- ureditveno območje urbanistične zasnove,
- členitev območja urbanistične zasnove v posamezne funkcionalne enote,
- območja za širitev naselja in koncept širitve,
- območja prenove in koncept prenove,

- zasnovno razporeditve dejavnosti v prostoru in zasnovno namenske rabe površin, s prikazom površin, namenjenih javnemu dobru,
- zasnovno infrastrukturnih sistemov,
- zasnovno ureditev zelenih in športno-rekreativnih površin v naselju,
- zasnovno prostorskih ureditev v zvezi z varstvom pred naravnimi in drugimi nesrečami,
- zasnovno prostorskih ureditev, pomembnih za urejanje prostora v naselju.

Urbanistična zasnova določa tudi podrobnejše usmeritve za varstvo okolja, ohranjanje narave in kulturne dediščine v naselju (ZUreP-1, 2003).

Namen krajinske zasnove je določiti strategijo prostorskega razvoja krajine ter uskladiti in podrobneje določiti načine prostorskega urejanja v krajini. Krajinska zasnova določa zasnovno namenske rabe prostora, usmeritve za razvoj dejavnosti in njihovo prostorsko organizacijo ter usmeritve in pogoje za urejanje prostora. V krajinski zasnovi se prikažejo tudi površine, namenjene javnemu dobru. Krajinska zasnova se pripravi za obstoječa oziroma predvidena širša zavarovana območja, lahko pa tudi za območja, v katerih so predvidene prostorske ureditve, ki bi lahko znatneje vplivale na krajino, kulturno dediščino, ohranjanje narave ali na trajnostno rabo naravnih dobrin ter za območja navzkrižnih interesov v zvezi z rabo prostora in za degradirana območja zunaj poselitvenih območij (ZUreP-1, 2003). V krajinski zasnovi je bila opredeljena zasnova namenske rabe prostora za (Navodilo, 1985):

- območja zemljišč za kmetijstvo, gozdarstvo in druge osnovne rabe,
- območja za varovanje naravne in kulturne dediščine ter preostalih vrednot okolja,
- območja za rekreacijo in druge dodatne rabe,
- zemljišča, na katerih je bila možna nadaljnja poselitev in izgradnja infrastrukturnih omrežij, objektov in naprav.

Skupaj sta urbanistična in krajinska zasnova bistveno vplivali na odločitve, ki so se sprejemale s srednjeročnim družbenim planom občin.

Srednjeročni plani so uresničevali dolgoročne plane, smernice zanje je sprejela občina na podlagi strokovnih podlag. V smernicah so se določila izhodišča in cilji, ki se nanašajo na stanovanjsko graditev, graditev objektov družbene infrastrukture, graditev proizvodnih objektov in gospodarske infrastrukture idr. Enako je veljalo za srednjeročne družbene plane občine, kjer se je na podlagi smernic iz dolgoročnega plana in razvojnih potreb določala namenska raba prostora na območjih, kjer so bili v planskih obdobjih posegi v prostor predvideni. Za območja so se oblikovale t. i. programske zasnove, ki so bile izhodišče za posege v prostor. Določale so vse potrebne podlage za določitev stavbnega zemljišča, podrobnejšo namensko rabo površin, infrastrukturna omrežja in objekte, usmeritve za urbanistično, arhitekturno in krajinsko oblikovanje, usmeritve za varovanje

naravne in kulturne dediščine ter okolja. V srednjeročnih družbenih planih se je tudi določalo območja za kmetijska zemljišča in območja, ki se bodo sanirala (Kumer, 2011).

ZUN je bil operativni zakon za izvedbo odločitev o gradnji, širitvi in prenovi naselij ter drugih posegov v prostor iz prostorskih sestavin planskih aktov (Kumer, 2011). Konkretno so se odločitve o rabi prostora izvedle preko prostorskih izvedbenih aktov. ZUN je določal dve vrsti le-teh:

- Prostorski ureditveni pogoji (PUP),
- Prostorski izvedbeni načrt (PIN).

PUP so bili splošni prostorski izvedbeni akti, ki so predstavljali osnovno izvedbeno prostorsko regulativo. PUP so enostavnejši izvedbeni akti, ki so se izvajali predvsem za večja, zaokrožena območja izven ureditvenih območij naselij, kjer se niso pričakovale izrazitejše spremembe. Pripravljali so se tudi za funkcionalno zaokrožena območja v naselju, če je šlo za enostavnejše ureditve, kot je recimo dopolnilna gradnja. PUP so se pripravljali tudi za območja, kjer so bili predvideni PIN. Tako so s PUP območje zavarovali, saj so dovoljevali le nujne vzdrževalne posege. S PUP so določali pogoje in merila za graditev ali prenovo objektov glede njihove lege, funkcije, velikosti in oblikovanja, merila in pogoje za izvajanje drugih trajnih posegov v prostor, za določanje gradbenih parcel, za komunalno urejanje stavbnih zemljišč, za ohranjanje in razvijanje naravnih in drugih vrednot v prostoru ter druga merila in pogoje za usklajevanje različnih interesov pri gradnji objektov in drugih posegov v prostor. Bili so podlaga za izdelavo lokacijske dokumentacije, ki je bila po ZUN strokovna podlaga za izdajo lokacijskega dovoljenja, na podlagi katerega so se pripravljali projekti za izdajo gradbenega dovoljenja po Zakonu o graditvi objektov (Kumer, 2011).

PIN so bili izvedbeni akti, ki so podrobno določali rešitve v zvezi s predvidenimi prostorskimi ureditvami. Izdelovale so se tri vrste PIN:

- zazidalni načrti (ZN): ti so potrebni za graditev novih naselij ali graditev posameznih območij znotraj obstoječih naselij ter za turistične in industrijske objekte zunaj naselij,
- ureditveni načrti (UN): namenjeni so za širitev, prenovo naselij, komunalno sanacijo, za urejanje zelenih površin in za druge posege v prostor, kjer ne gre za graditev,
- lokacijski načrti (LN): ti se zahtevajo za posamezne infrastrukturne objekte in naprave.

PIN so se pripravljali za območja stavbnih zemljišč, kjer je bila predvidena kompleksnejša graditev, širitev ali prenova naselij, pa tudi drugi posegi v prostor. V srednjeročnem družbenem planu so občine za ta območja določila podrobne usmeritve za urejanje prostora s programskimi zasnovami, ki so bile podlaga za izdelavo PIN. Prav tako so se PIN izdelovali za ureditve izven območij stavbnih zemljišč, če je šlo za kompleksnejšo ureditev (vodnogospodarska ureditev, melioracije, sanacije

ipd.). PIN so bili tudi podlaga za izdelavo lokacijskega dovoljenja, zaradi tega so morale biti prostorske rešitve dovolj jasne, da je bilo mogoče na njihovi podlagi izdati lokacijsko dovoljenje brez lokacijske dokumentacije. PIN so bili še podlaga za parcelacijo stavbnih zemljišč ter razlastitve in omejitve lastninske pravice na nepremičninah (Kumer, 2011).

Kljub temu da so bili prostorski plani po ZUreP v veljavi med leti 1986 in 2000, se je srednjeročni družbeni plan sprejel le enkrat, za obdobje 1986-1990. ZUN je predvideval, da se bodo novi posegi v prostor v glavnem izvajali na podlagi PIN, vendar se je zaradi togosti PIN in ohlapnosti PUP v praksi večina območij urejala s PUP, tudi tista, ki bi se v skladu z zakonom morala urejati s PIN.

Med letoma 1990 in 2000 je bil razveljavljen Zakon o sistemu družbenega planiranja in sprejet Zakon o planiranju in urejanju prostora v prehodnem obdobju (ZPUP, Dekleva, 2011). Sprejetih je bilo več sprememb in dopolnil zakonodaje s področja urejanja prostora, med drugim tudi:

- črtanje elementov družbenega planiranja,
- »črno-graditeljski zakon« (Dekleva, 2011, 37),
- posebni postopki za sprejem prostorskih aktov za avtoceste (Dekleva, 2011, 37),
- prilagoditev novi ureditvi lokalne samouprave, tržna ureditev opravljanja dejavnosti prostorskega načrtovanja (Dekleva, 2011, 37),
- prenova Zakona o stavbnih zemljiščih (1997),
- podaljšanje veljavnosti Zakona o planiranju in urejanju prostora v prehodnem obdobju (2000).

V tem obdobju je bilo dogajanje na področju urejanja prostora pestro, saj je bila sprejeta vrsta zakonov s področja okolja, varstva narave, voda, varstva kmetijskih in gozdnih zemljišč, ki vsi posredno vplivajo na področje urejanja prostora. Težava, ki se je pojavila, je bila posledica dejstva, da med temi zakoni ni bilo sinergije, saj je vsak zase poskušal reševati probleme na svojem področju brez ozira na celoto. Ponovno se pokaže tudi potreba po vmesni ravni načrtovanja med državnim in lokalnim, vendar se niti o regionalnem planiranju niti o regijah samih še ne razmišlja (Dekleva, 2011).

2.4 Zakonodaja po ZUreP-1 (Uradni list RS, št. 110/2002)

Zadnji in najpomembnejši letnici za našo nalogo sta 2002 in 2007, najprej je bil sprejet prenovljen Zakon o urejanju prostora (ZUreP-1), tega pa je hitro nadomestil Zakon o prostorskem načrtovanju (ZPNačrt). ZUreP in ZUN je ustavno sodišče razveljavilo in zatem je v letu 2003 začel veljati prenovljeni zakon ZUreP-1 (Uradni list RS, št. 110/2002). Zakon ureja prostorsko načrtovanje in uveljavljanje prostorskih ukrepov za izvajanje načrtovanih prostorskih ureditev, zagotavljanje opremljanja zemljišč za gradnjo ter vodenje sistema zbirk prostorskih podatkov. Hkrati določa tudi pogoje za opravljanje dejavnosti prostorskega načrtovanja in določa prekrške v zvezi z urejanjem prostora in opravljanjem dejavnosti prostorskega načrtovanja (ZUreP-1, 2003). Zakon določa, da so nosilci urejanja prostora, ki so tudi zadolženi za pripravo prostorskega akta, organi lokalne skupnosti. Zakon je na novo preimenoval strokovno terminologijo in definiral sistemsko ureditev prostorskih aktov. Akti se delijo na strateške in operativne, oboji pa so lahko državni, lokalni in skupni (regionalni). Strateški akti so usmerjevalni akti, ki jasno določajo cilje prostorskega razvoja in nimajo neposrednega vpliva na posameznika. Operativni oz. izvedbeni akti določajo pogoje za rabo zemljišč in gradnjo objektov tako, da je za vsako parcelo določen jasen režim poseganja v prostor (Flogie, 2003).

Preglednica 1: Delitev prostorskih aktov (Flogie, 2003)

	Državni	Regionalni	Občinski
Strateški	Strategija prostorskega razvoja Slovenije Prostorski red Slovenije	Regionalna zasnova prostorskega razvoja	Strategija prostorskega razvoja občine <ul style="list-style-type: none"> • urbanistična zasnova • krajinska zasnova
Operativni (izvedbeni)	Državni lokacijski načrt		Prostorski red občine Občinski lokacijski načrt

2.4.1 Strateški akti

Zakon je predpisal pripravo dveh državnih strateških prostorskih aktov: Strategija prostorskega razvoja Slovenije (SPRS) in Prostorski red Slovenije (PRS), enega na občinskem nivoju: Strategija

prostorskega razvoja občine (SPRO) in enega vmesnega, ki bi na regionalni ravni povezoval občinske in državne.

Strategija prostorskega razvoja Slovenije je najvišji prostorski akt po ZUreP-1. Je temeljni državni dokument o usmerjanju razvoja v prostoru in določa strateške usmeritve razvoja dejavnosti v prostoru. Sprejem tega akta je v pristojnosti Državnega zbora. Usmeritve, ki jih določa, zavezujejo predvsem državne organe, medtem ko so lokalni organi zavezani le v določenih zakonsko opredeljenih zadevah in splošnih usmeritvah. Akt podaja izhodišča in cilje prostorskega razvoja države za razvoj prostorskih sistemov (poselitev, infrastruktura in krajina), prav tako podaja usmeritve za nižje nivoje prostorskega planiranja z ukrepi za izvajanje. Ker je SPRS strateški dokument, vsebuje malo določb, ki so zavezujoče za operativno načrtovanje prostora. Zato glede na ZUreP-1 temeljna pravila za urejanje prostora določa prostorski red Slovenije (Kumer, 2011).

Prostorski red Slovenije določa pravila za urejanje prostora, predvsem prostorskega načrtovanja na državni, regionalni in občinski ravni. Namen PRS je, da bi se prakse prostorskega načrtovanja na lokalni ravni poenotile. Na podlagi SPRS in PRS naj bi se presojala skladnost sprejetih občinskih prostorskih aktov z državnimi. Glede na zakon bi lahko PRS določal podrobna pravila za urejanje prostora in oblikoval zahteve v zvezi s prostorskim načrtovanjem ter arhitekturnim in krajinskim projektiranjem. Ker bi se takšna pravila lahko sproti dopolnjevala, je sprejemanje dopolnil in sprememb PRS v pristojnosti vlade. PRS je bil predviden kot zbirka pravil za prostorsko načrtovanje in je zato uvrščen med strateške akte. Vendar ima tudi sestavine izvedbenega akta, ko gre za ureditve za objekte, ki jim ni bilo mogoče vnaprej določiti lokacije z Državnim lokacijskim načrtom ali pa ko so ti že izvedeni in jim preteče veljavnost na določenem območju. V takih primerih PRS določa merila in pogoje za načrtovanje in gradnjo objektov in se na njegovi podlagi lahko izda gradbeno dovoljenje (Kumer, 2011).

Strategija prostorskega razvoja občine določa temeljne cilje in usmeritve prostorskega razvoja občine. Zaveze v SPRO so namenjene prostorskim načrtovalcem in drugim organom pri nadaljnjem načrtovanju občinskega prostora, ne pa investitorjem. SPRO sta sestavljali urbanistična in krajinska zasnova.

Urbanistična zasnova je namenjena poselitvenim območjem: mestom, lokalnim središčem in drugim naseljem, kjer so se določala razvojna območja. Zagotavlja območja za dolgoročno načrtovanje širjenja naselij. Tako določa območja izven naselij, ki bi se jim lahko v bodoče spremenila namenska raba (v skladu s PRS) v območja za poselitev. Taka razvojna območja zagotavljajo trajnostni razvoj in omogočajo dolgoročno razporeditev dejavnosti, komunalnih in prometnih povezav.

Krajinska zasnova pa zajema strategijo prostorskega razvoja krajine in skuša uskladiti bodoče razvojne potrebe z varovalnimi zahtevami na neubranih območjih. Zajema obstoječa in predvidena

zavarovana območja pa tudi območja, kjer so predvidene prostorske ureditve, ki bi močno posegle v naravno krajino, območja kulturne dediščine, območja ohranjanja narave, degradirana območja ipd. Glede na svojo vsebino je bil namen SPRO, da je nastavek za regionalno prostorsko planiranje, ko bo to vzpostavljeno (Kumer, 2011).

Regionalna zasnova prostorskega razvoja (RZPR) je bila skupni prostorski akt države in občin. Ker Slovenija nima pokrajin, se je uvedla vmesna oblika prostorskega načrtovanja, ki je bila namenjena prostorskim ureditvam, ki zadevajo interese več občin naenkrat (regije), hkrati pa na te ureditve prostorske ureditve državnega pomena nimajo neposrednega vpliva. RZPR je povezava med prostorskim načrtovanjem in razvojnim programiranjem, ki ga določa Zakon o spodbujanju skladnega regionalnega razvoja (Uradni list RS, št. 93/05), in se zato usklajeno pripravljata. RZPR bi se načrtoval med občinami in državo do te mere, da bi lahko občine rešitve nedvoumno privzele direktno v občinske prostorske akte, po drugi strani pa bi bili neposredna podlaga za Državni lokacijski načrt. S tem bi ob pripravi slednjega odpadla vsa usklajevanja z občinami, kar bi občutno poenostavilo njegovo izdelavo. RZPR bi lahko v določenih segmentih nadomestil občinski SPRO. Z odlokom ga morajo sprejeti vse občine, ki so bile udeležene pri njegovi pripravi, nato ga mora potrditi še vlada (Kumer, 2011).

2.4.2 Operativni (izvedbeni) akti

Z državnim lokacijskim načrtom se podrobneje načrtuje prostorska ureditev državnega pomena. Z njim se določijo lokacijski pogoji za pripravo projektov za pridobitev gradbenih dovoljenj po predpisih o graditvi objektov ter prostorski ukrepi po tem zakonu. Državni lokacijski načrt ne sme biti v nasprotju s Strategijo prostorskega razvoja Slovenije in Prostorskim redom Slovenije oziroma z regionalno zasnovo prostorskega razvoja, če je bila ta sprejeta za obravnavano območje (ZUreP-1, 2002). DLN sprejme vlada z uredbo, ki določa tudi velikost odstopanj, ki so dopustna pri pripravi projektov za pridobitev gradbenega dovoljenja, če ta odstopanja ne kršijo drugih zahtev (npr. če ne poslabšajo bivalnih ali delovnih pogojev na območju lokacijskega načrta ali na sosednjih območjih). DLN se nanaša tudi na dele občinskih prostorskih aktov, ki so z njim v nasprotju. Ko občina sprejme DLN, se s tem spremeni tudi občinski prostorski akt na območju, ki ga določa državni.

Prostorski red občine (PRO) je temeljni izvedbeni prostorski akt, ki ob upoštevanju SPRS, PRO in SPRO vzpostavlja obvezni pravni režim rabe prostora. PRO določa osnovno namensko rabo prostora za celotno območje občine ter pogoje za pripravo občinskega lokacijskega načrta, ki je pravna podlaga za izdajo gradbenega dovoljenja na območjih, ki se ne urejajo z lokacijskimi načrti. Osnovna namenska raba je predpisana raba zemljišč, ki določa namen, za katerega se zemljišče lahko uporablja. Ker je to temeljni pravni režim, mora biti določena dovolj natančno, da jo je mogoče

določiti v naravi. Osnovna namenska raba se lahko deli na podrobnejšo, razne vrste namenskih rab pa se ne smejo prekrivati (Kumer, 2011). Za pomoč pri izdelavi PRO je bil leta 2004 izdan Pravilnik o podrobnejši vsebini, obliki in načinu priprave strategije prostorskega razvoja občine ter vrstah njenih strokovnih podlag (Uradni list RS, št. 127/04). PRO naj bi sestavljala besedilni in grafični del, izdelana se v digitalni obliki, arhiviranje in vpogled pa bi se zagotavljala tako v digitalni kot analogni obliki. Grafični del naj bi vseboval razdelitev načrtov na liste v merilu najmanj 1 : 50.000, območja namenske rabe prostora, funkcionalnih in prostorskih enot pa se prikažejo v državnem koordinatnem sistemu, na podlagi digitalnega katastrskega načrta, ki ustreza natančnosti najmanj 1 : 5000. Digitalni prostorski podatki naj bi na grafičnih načrtih prikazovali podatke o območjih funkcionalnih enot, območjih osnovne namenske rabe, območjih površin podrobnejše namenske rabe, območjih prostorskih enot ter merilih in pogojih za urejanje prostora. Ti podatki bi se izdelali kot vektorski podatki s pripadajočimi opisnimi podatki (Pravilnik PRO, 2004). Delitev namenske rabe je prikazana v preglednici 2.

Preglednica 2: Delitev namenske rabe (Pravilnik PRO, 2004)

Osnovna namenska raba	Podrobnejša namenska raba
Območja poselitev	Območja stanovanj
	Območja proizvodnih dejavnosti
	Mešana območja
	Posebna območja
	Območja družbene infrastrukture
	Območja zelenih površin
Območja gospodarske infrastrukture	Območja prometne infrastrukture
	Območja komunikacijske infrastrukture
	Območja energetske infrastrukture
	Območja okoljske infrastrukture
	Komunikacijski vodi, energetske vodi ter vodi okoljske infrastrukture
Območja krajine	Območja vodnih zemljišč
	Območja mineralnih surovin
	Območja kmetijskih zemljišč
	Območja gozdov
	Območja za potrebe obrambe
	Območja za potrebe varstva pred naravnimi nesrečami
	Ostala območja

Občinski lokacijski načrt je bil izvedbeni prostorski akt, ki naj bi določal lokacijske pogoje za pripravo projektov za pridobitev gradbenega dovoljenja. Ti akti so nadomestili PIN-e iz ZUN in so za razliko od njih bili časovno omejeni projektni dokumenti, veljali bi, dokler se ne bi program realiziral (ZUreP-1, 2003).

2.5 Prostorski akti po ZPNačrt-u (Uradni list RS, 33/07)

Zakon o prostorskem načrtovanju je bil sprejet štiri leta po uveljavitvi ZUreP-1. Zakon ureja prostorsko načrtovanje kot del urejanja prostora, tako da določa vrste prostorskih aktov, njihovo vsebino in medsebojna razmerja ter postopke za njihovo pripravo in sprejem. Zakon ureja tudi opremljanje stavbnih zemljišč ter vzpostavitev in delovanje prostorskega informacijskega sistema (ZPNačrt, 2007). Zakon na novo določi prostorske akte in njihove vsebine. Deli jih na državne, medobčinske in občinske:

- državni
 - o državni strateški prostorski načrt (DSPN)
 - o državni prostorski načrt (DPN)
- medobčinski
 - o regionalni prostorski načrt (RPN)
- občinski
 - o občinski prostorski načrt (OPN)
 - o občinski podrobni prostorski načrt (OPPN)
 - o občinski strateški prostorski načrt (OSPN)

ZPNačrt ne določa pristojnosti prostorskega načrtovanja bodočim pokrajinam, ampak predvideva ureditev prostorskih načrtov za širše območje le v okviru medobčinskega sodelovanja; za to so predvideni posebni medobčinski akti. Zakon prostorske akte hierarhično razvršča, kjer hierarhično nižji akti ne smejo biti v nasprotju z višjimi. Formalne delitve na strateške in izvedbene akte več ni, vendar jih je še zmeraj mogoče razdeliti na ta način: izvedbeni akti so tisti, ki so podlaga za pripravo projektov za izdajo gradbenih dovoljenj (DPN, OPN in OPPN). Prostorski akti po tem zakonu vsebujejo grafični in tekstualni del, izdelajo se v digitalni obliki, arhiviranje in vpogled pa je omogočen v obeh oblikah. Prostorski akti se sprejemajo z odlokom, DPN pa z uredbo (Kumer, 2011).

2.5.1 Državni strateški prostorski načrt

Z namenom zagotoviti usklajen in učinkovit prostorski razvoj ob smotrni rabi naravnih, prostorskih in drugih razvojnih potencialov se z državnim strateškim prostorskim načrtom na podlagi razvojnih potreb države in ob upoštevanju javnih koristi na področju varstva okolja, ohranjanja narave, trajnostne rabe naravnih dobrin, varstva kulturne dediščine ter ohranjanja človekovega zdravja določijo cilji in izhodišča prostorskega razvoja države ter določijo usmeritve za načrtovanje prostorskih ureditev državnega in lokalnega pomena. Na podlagi tega se v državnem strateškem prostorskem načrtu določi zasnovo prostorskih ureditev državnega pomena tako, da se razvojne

potrebe, ki izhajajo iz razvojnih dokumentov države, uskladijo z varstvenimi zahtevami (ZPNačrt, 2011). DSPN naj bi nadomestil SPRS, v usmeritve za načrtovanje prostorskih ureditev pa naj bi se vključila tudi pravila iz PRS, ki se ukinja. DSPN pripravi pristojno ministrstvo najkasneje šest mesecev po uveljavitvi zakona, sprejme ga Državni zbor RS, po sprejetju pa vlada določi časovni načrt njegovega izvajanja z DPN po območjih (Kumer, 2011). DSPN do danes še ni sprejet.

2.5.2 Državni prostorski načrt

DPN načrtuje prostorske ureditve državnega pomena iz DSPN in določa prostorske izvedbene pogoje, ki jih je potrebno upoštevati pri pripravi projektov za pridobitev gradbenega dovoljenja. Nadomesti državni lokacijski načrt iz ZUREP-1 s tem, da bo na določenem širšem območju omogočal načrtovanje več prostorskih ureditev državnega pomena hkrati (Kumer, 2011).

2.5.3 Regionalni prostorski načrt

ZPNačrt omogoča pripravo medobčinskega prostorskega akta, ki načrtuje regionalno ureditev za projekte, ki presegajo področje posamezne občine in so namenjeni opravljanju gospodarskih in negospodarskih javnih služb. Gre za neobvezen akt, čigar smisel je predvsem v tem, da omogoča lažje črpanje kohezijskih sredstev EU, namenjenih regionalnem razvoju. Hkrati je to že zametek bodočih pokrajinskih aktov, ki pa bodo možni šele po uvedbi pokrajin (Kumer, 2011).

2.5.4 Občinski prostorski načrt in občinski podrobni prostorski načrt

ZPNačrt opredeljuje OPN hkrati kot strateški in izvedbeni akt, a z manj poudarka na strateških vsebinah kot v prejšnji zakonodaji, kar se kaže v tem, da OPN več ne določa priprave krajinskih in urbanističnih zasnov. Izvedbene vsebine morajo biti pripravljene dovolj podrobno, da je mogoče na njihovi podlagi pripraviti projekte za pridobitev gradbenega dovoljenja za posamezni objekt. Strateški del OPN vsebuje:

- izhodišča in cilje prostorskega razvoja občine,
- zasnovo prostorskega razvoja občine,
- zasnovo javne gospodarske infrastrukture likalnega pomena,
- okvirna območja naselij in razpršene poselitve,
- usmeritve za razvoj poselitve, razvoj v krajini, določitev namenske rabe zemljišč in prostorskih izvedbenih pogojev.

Vsebino OPN je mogoče pripraviti tako podrobno, da za izbrano območje več ni potrebno pripravljati OPPN. Za mesta, večja naselja in druga razvojna središča predpisuje izdelavo urbanističnega načrta, ki je obvezna strokovna podlaga za pripravo strateškega in izvedbenega dela OPN. Namesto enovitega akta lahko občina pripravi dva: OSPN kot strateški del in OPN kot izvedbeni. V izvedbenem delu OPN se opredelijo normativni pogoji za rabo zemljišč in poseganje v prostor za posamezno enoto urejanja prostora pa določa:

- območja namenske rabe prostora,
- prostorske izvedbene pogoje (PIP),
- območja, za katera se pripravi OPPN.

OPPN nadomešča nekdanje lokacijske načrte. V obdobju, ko OPN še ni sprejet, lahko občine OPPN pripravljajo v skladu s prostorskimi sestavinami dolgoročnega plana občine 1986-2000 (Kumer, 2011). OPPN se lahko pripravi za območja, kjer je potrebno podrobnejše načrtovanje. OPPN mora biti skladen z OPN, glede na to, da so lahko pogoji v OPN določeni z enako natančnostjo pa pomeni, da gre za neobvezen izvedbeni prostorski akt občine (Breznik in sod., 2010).

Enota urejanja prostora pomeni zaključeno območje v naselju ali izven, ki se mu na podlagi analize prostora določi: osnovna ali več podrobnih namenskih rab prostora, prostorski izvedbeni pogoji, lahko pa tudi dopustna izraba prostora.

Namenska raba prostora je temeljni pravni režim, ki ga OPN vsebuje. Določa namen, za katerega je zemljišče dovoljeno uporabljati. Po načelu pretežnosti se določa osnovna namenska raba, ki se deli v 5 kategorij. Ob upoštevanju ustreznih področnih predpisov se ta lahko deli še na podrobnejšo namensko rabo. Namenska raba se mora določiti z ustrezno natančnostjo, da jo je mogoče za posamezno parcelo nedvoumno določiti. Vsaka parcela v sklopu OPN mora imeti določeno namensko rabo, več rab pa se ne sme prekrivati. (Kumer, 2011): Po Pravilniku o OPN se osnovna namenska raba deli na podrobnejšo namensko rabo, kot je razvidno iz preglednice 3.

Preglednica 3: Delitev namenske rabe prostora (Pravilnik OPN, 2007).

Osnovna namenska raba	Podrobna namenska raba
Območja stavbnih zemljišč	Območja stanovanj
	Območja centralnih dejavnosti
	Območja proizvodnih dejavnosti
	Posebna območja
	Območja zelenih površin
	Območja in omrežja prometne infrastrukture
	Območja komunikacijske infrastrukture
	Območja energetske infrastrukture
	Območja okoljske infrastrukture
	Območja za potrebe obrambe v naselju
	Površine razpršene poselitve
Območja kmetijskih zemljišč	Območja najboljših kmetijskih zemljišč
	Območja drugih kmetijskih zemljišč
Območja gozdnih zemljišč	Območja gozdnih zemljišč
Območja vodnih zemljišč	Območja površinskih voda
	Območja vodne infrastrukture
Območja drugih zemljišč	Območja mineralnih surovin
	Območja za potrebe varstva pred naravnimi in drugimi nesrečami
	Območja za potrebe obrambe zunaj naselij
	Ostala območja

PIP se določijo na območjih, kjer je predviden OPPN, vsebujejo pa v glavnem zelo jasna določila v zvezi z izvajanjem posegov v prostor in usmeritve za izdelavo OPPN. Dopustna izraba prostora se lahko določi za enoto urejanja, kjer deluje kot urbanistični regulacijski instrument, ki lahko določa razmerje med bruto tlorisnimi površinami vseh objektov v enoti urejanja in površino te enote, lahko se določa tudi kot zahtevana površina zelenih ali javnih površin, ki so namenjene skupni rabi. Ta instrument se redko uporablja, ko pa se, se predvsem tam, kjer obstaja nevarnost pred pretirano izrabo prostora na območjih, ki bi lahko imela negativne posledice na kakovost bivalnega okolja (Kumer, 2011).

OPN je sestavljen iz grafičnega in tekstualnega dela, izdelava pa se v digitalni obliki. Način priprave, oblika, geodetske podlage, merila in oblike podatkov, potrebnih za pripravo OPN v digitalni obliki, so navedeni v Pravilniku o vsebini, obliki in načinu priprave občinskega prostorskega načrta ter

pogojih za določitev območij sanacij razpršene gradnje in območij za razvoj in širitev naselij (Pravilnik OPN, 2007). Hkrati je za vpogled in hranjenje v istem pravilniku predpisana analogna oblika (Kumer, 2011).

OPN bi morale po zakonodaji vse občine sprejeti dve leti po uvedbi ZPNačrt-a, torej do novembra 2009, vendar zakon ni predvideval sankcij, če ga te ne sprejmejo, zato ima OPN do danes (op. 15. 4. 2015) sprejetih le 109 občin (MOP, 2015). V občinah, ki niso sprejele OPN, še zmeraj veljajo vsi prostorski akti, sprejeti na podlagi prejšnjih prostorskih zakonov, kar pomeni, da imajo občine še zmeraj vso potrebno prostorsko pravno podlago za nemoteno izvajanje posegov v prostor. Dodatno je ZPNačrt-A podaljšal rok za spremembe in dopolnila še veljavnih prostorskih aktov in s tem omogočil občinam, da so si z majhnimi spremembami zagotovile prostorske podlage za svoje razvojne interese in zaradi tega niti nimajo potrebe po pripravi OPN. K temu lahko dodamo še tehnične, vsebinske in postopkovne težave, s katerimi se srečujejo občine v postopku priprave, kar se nanaša predvsem na pomanjkanje usposobljenih pripravljavcev OPN, pomanjkanja izkušenj prostorskih načrtovalcev, nezadostnost podatkov o dejanskem in pravnem stanju v prostoru ipd. Če pa upoštevamo še skrajno podrejenost razvojnega vidika okolja varstvenemu (po ZPNačrt-u), obseg in raznolikost vsebin ter različne podrobnosti njihove obdelave v OPN in zahtevnost usklajevanja med nosilci urejanja prostora, je jasno, da je v trenutni gospodarski situaciji priprava OPN daleč stran od misli občinskih funkcionarjev (Kumer, 2011).

2.6 Digitalizacija prostorskih sestavin planskih aktov občin

Za konec bi se na kratko ustavili še pri digitalizaciji prostorskih podatkov. Ker je ZUreP-1 med drugim določil, da v občinah ostanejo v veljavi njihovi stari prostorski plani (prostorske sestavine dolgoročnih planov občin za obdobje od leta 1986 do leta 2000 in prostorske sestavine srednjeročnih družbenih planov občin za obdobje od leta 1986 do leta 1990) in ker je bilo jasno, da bodo občine še kar nekaj časa uporabljale svoje prostorske plane, je minister za okolje, prostor in energijo v letu 2003 izdal Pravilnik o pripravi prostorskih sestavin dolgoročnih in srednjeročnih družbenih planov občin v digitalni obliki. Pravilnik se v glavnem ukvarja s kartografsko dokumentacijo k planu v merilu 1 : 5000 in podrobneje določa njeno vsebino in digitalno obliko. Poudarki pravilnika so v opredelitvi osnovne in podrobnejše namenske rabe prostora ter osnovnih in podrobnejših območij varovanj in omejitev, v določitvi pripadajočih grafičnih znakov, v opredelitvi strukture podatkov o posameznih vsebinah kartografske dokumentacije k planu ter ustreznega tehnološkega standarda in določitvi načina posredovanja planov v digitalni obliki ter vzpostavitve in vodenja evidence o njih. Pravilnik predpisuje dve zelo pomembni določili, občine v digitalno obliko pretvorijo veljavni plan, kar pomeni, da ga lahko v digitalno obliko pretvorijo le z vsebino in s kategorijami, ki jih vsebuje veljavni prostorski plan občine. Spremembe območij namenske rabe prostora ter območij varovanj

in omejitve pa so možne samo v postopku sprememb in dopolnitev plana. Prav ti dve določili pa sta za prenos prostorskih planov občin v digitalno obliko zahtevali veliko pozornost in planersko znanje, saj bi v nasprotnem primeru lahko prišlo do pravnih napak znotraj digitaliziranih prostorskih planov občin (Konečnik Kunst, 2003).

3 METODOLOGIJA DELA

Diplomska naloga obravnava spremembe namenske rabe prostora na ravni občin v časovnem obdobju približno desetih let, v tem času pa se je spremenila tudi prostorska zakonodaja. Spremenjena zakonodaja je med drugim prinesla tudi spremenjene kategorije namenskih rab, ki jih je bilo zaradi konsistence najprej potrebno medsebojno urediti do te mere, da jih je mogoče primerjati. Le tako ne bo tehnična razlika med namenskimi rabami v dveh časovnih obdobjih vplivala na končne rezultate. Primerjalna analiza je sestavljena iz dveh delov: v prvem delu smo na podlagi grafičnih podatkov opravili analizo in primerjavo namenske rabe prostora za občini Cerkljeva in Kobarid, v drugem delu pa smo prevzeli podatke iz že opravljenih diplomskih nalog še za preostalih pet občin v regiji: Bovec, Brda (Kotar, 2012), Idrija (Kerpan, 2012), Kanal in Tolmin (Perdih, 2014). Uporabili smo enako metodologijo dela, kot so jo uporabile Kotar, Kerpan in Perdih, z namenom pridobitve čimbolj konsistentnih rezultatov. Enaka metodologija dela omogoča primerjavo podatkov med prevzetimi podatki in pridobljenimi podatki za občini Cerkljeva in Kobarid.

3.2 Podatki

3.2.1 Pridobivanje podatkov

Grafične in tekstualne podatke za občini Cerkljeva in Kobarid za leti 2004 in 2013 smo pridobili na Ministrstvu za okolje in prostor (MOP). Za podatke Geodetske uprave Republike Slovenije (DOF in meje občin) smo uporabili WMS server UL FGG.

Podatki prostorskih aktov občin so:

- digitalizirane prostorske sestavine Dolgoročnega plana občine Cerkljeva za obdobje 1986-2000 (PS DPO),
- digitalizirane prostorske sestavine Dolgoročnega plana občine Kobarid za obdobje 1986-2000 (PS DPO),
- Občinski prostorski načrt občine Cerkljeva (OPN),
- Občinski prostorski načrt občine Kobarid (OPN),
- digitalni ortofoto iz leta 2011 (DOF),
- podatkovni sloj z mejami občin.

Za ostalih pet občin smo prevzeli podatke za:

- občino Idrija med leti 2003 in 2011 (Kerpan, 2012),
- občino Bovec med leti 2003 in 2007 (Kotar, 2012),
- občino Brda med leti 2004 in 2011 (Kotar, 2012),

- občino Kanal med leti 2004 in 2012 (Perdih, 2014),
- občino Tolmin med leti 2004 in 2012 (Perdih, 2014).

3.2.2 Topološka ureditev podatkov

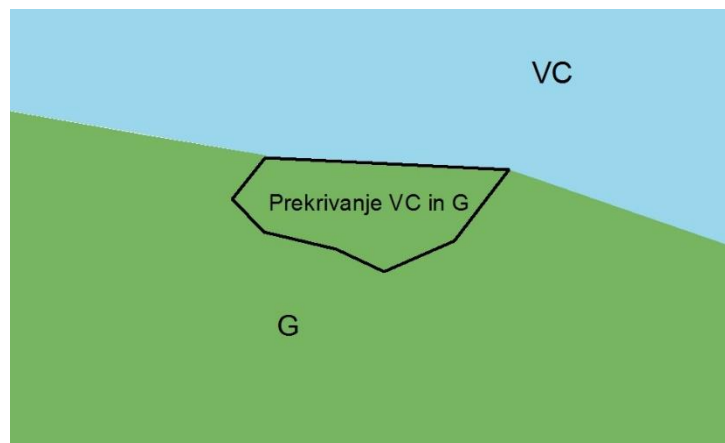
Topološka ureditev podatkov se nanaša le na občini Cerklno in Kobarid. Programska oprema ArcGIS 10.2, ki smo jo uporabili, omogoča izdelavo topologije za različne tipe vektorskih podatkov. Topologijo je bilo potrebno preveriti za dva slučaja, ki bi lahko prinesla napake v končne izračune površin: medsebojno prekrivanje poligonov (napake predoločene namenske rabe prostora) in območja brez namenske rabe prostora (območja nedoločene namenske rabe prostora).

Vektorski podatki bi morali biti po pravilnikih za pripravo prostorskih aktov topološko urejeni, vendar se je vseeno pojavilo nekaj napak. Podatki OPN so bili za Cerklno brez napak, za Kobarid pa se je v dveh slučajih pojavila nedoločenost namenske rabe in v sedmih predoločenost. Težava se je pojavila v podatkih iz PS DPO, kjer sicer občina Cerklno uvidoma ni imela napak, občina Kobarid pa kar blizu 500. Dodatno smo na teh podatkih ustvarili veliko število topoloških napak, ker smo ugotovili, da je določanje vodnih površin (v primeru Kobarida pa tudi prometnih) potekalo po popolnoma drugačni metodologiji v obeh obdobjih. V primeru, da bi te podatke privzeli brez popravkov, bi končni rezultat pokazal tudi do 50 % sprememb pri vodnih površinah, kar bi bilo popolnoma nesmiselno. Vodne površine smo zato iz OPN prenesli v podatke PS DPO, kjer smo določene vodne površine že brisali. S tem smo poenotili prikaz vodnih površin, hkrati pa ustvarili ogromno število topoloških napak (v občini Cerklno smo jih ustvarili čez 400, v občini Kobarid še dodatnih 300). Nekatere od teh napak je program prepoznal kot napake le zato, ker je takšna definicija. Kot topološko napako program javi vsako mejo, kjer na drugi strani nima podatkov, zato je kot napako javil celotno mejo občin, kar pa smo označili kot izjemo. Te topološke napake smo nato urejali z uporabo dveh funkcij:

1. *Merge*: združevanje poligonov (pri predoločenosti poligonov),
2. *Create new feature*: ustvarjanje novih poligonov (pri nedoločenosti poligonov).

Uporaba funkcije *Merge*

Funkcija omogoča, da pri predoločenosti namenske rabe dva prekrivajoča se poligona združimo v enega. V primeru, ko se je ta vrsta topološke napake pojavljala na območju celinskih voda, smo zmeraj združevali poligone pod vrsto VC, saj so bili ti podatki iz OPN in jih nismo želeli spreminjati. V vseh ostalih primerih smo se odločali s pomočjo DOF-a in OPN-ja. Na sliki 1 je prikazan primer prekrivanja gozda (G) in vode (VC).



Slika 1: Topološka napaka prekrivanja dveh območij (PS DPO Kobarid, 2004)

Uporaba funkcije *Create new feature*

Nove poligone smo ustvarjali na območjih, kjer namenska raba ni bila določena. Ponovno je večina teh napak nastala zaradi uvoza vodnih površin iz OPN, zato se je bilo potrebno na podlagi DOF, OPN in PS DPO odločiti, katera bi bila najprimernejša raba za prazno območje. Odločali smo se predvsem glede na okolico v istem sloju in OPN, saj bi glede na DOF včasih bilo smiselno območje določiti za neplodno, čeprav je bilo to območje glede na ostala dva sloja označeno kot podaljšek gozdnega, ki je najbližje. Primer nedoločenosti rabe je prikazan na sliki 2.



Slika 2: Nedoločenost namenske rabe (PS DPO Kobarid, 2004)

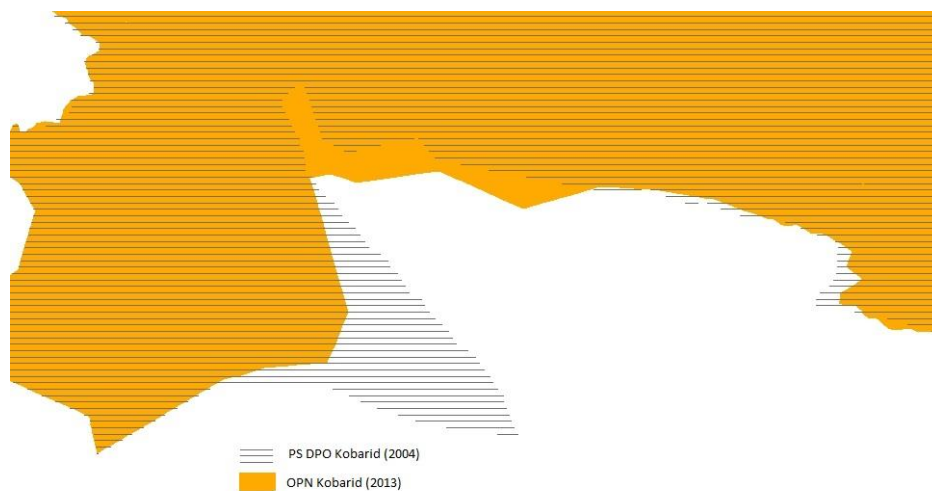
3.2.3 Uskladitev meja obravnavanih območij

Še ena težava se je pojavila pri velikosti celotnega območja obravnave. Zunanja meja občine je v OPN spremenjena glede na PS DPO, to pomeni, da je ponekod zamaknjena, ponekod pa drugače določena. Da bi lahko primerjavo podatkov opravili na enakem območju, smo izvedli presek med OPN (2013) in PS DPO (2004) za Cerklno in Kobarid. Če gledamo obravnavana območja iz zornega kota OPN-jev, se v primeru občine Cerklno ni bistveno spremenilo, v primeru občine Kobarid pa se

je to zmanjšalo za 2 %, kar predstavlja v naravi malo več kot 300 ha (preglednica 4). Največji delež k tej razliki prispeva dejstvo, da je občina v podatkih PS DPO (2004) na območju jugozahodnega dela meje pod svoje ozemlje prištevala še dolino Pradol (valle di Pradolin), ki pa spada že na italijansko stran meje (Sliki # in #). Dodatno pa k razhajanju prispevajo še majhne razlike po severozahodni, severni in vzhodni meji.

Preglednica 4: Razlike v površinah PS DPO (2004) in OPN (2013) občin Cerčno in Kobarid pred in po preseku območij

POVRŠINE PRED PRESEKOM				
	Površina [m ²]		Razlika	
	PS DPO	OPN	[m ²]	[%]
Cerčno	131661140	131565658	95482	0,0725
Kobarid	192986997	194427970	1440973	0,7411
POVRŠINE PO PRESEKU				
Cerčno	131565658,12	131565657,74	0,38	0,00000072
Kobarid	191387954,27	191387983,90	29,62	0,000015



Slika 3: Neujemanje občinske meje v PS DPO (2004) in OPN (2013) občine Kobarid (PS DPO Kobarid, 2004; OPN Kobarid, 2013).



Slika 4: Dolina Pradol (vir: Google maps).

Pri obravnavanju meja naj še omenimo, da se le te, deloma zaradi izvedbe preseka, deloma pa tudi iz drugih razlogov, ne ujemajo s tistimi iz registra prostorskih enot. Ker to dejstvo bistveno ne vpliva na rezultate naloge, smo ga v nalogi zanemarili in jo dokončali s podatki, ki so nam bili na voljo. Ta odstopanja se pojavljajo v obeh obravnavanih občinah (primer občine Cerčno na sliki 5), z enakimi problemi pa so se srečevale tudi avtorice preostalih diplomskih nalog, ki obravnavajo področje severne goriške statistične regije.



Slika 5: Neujemanje občinske meje občine Cerčno iz OPN (2013) z mejo RPE (GURS, 2011; OPN Cerčno, 2013).

3.1 Primerjava namenske rabe prostora v obeh časovnih obdobjih

Ker Pravilnik o pripravi prostorskih sestavin dolgoročnih in srednjeročnih družbenih planov občin v digitalni obliki (Pravilnik PSDP, 2003) in Pravilnik o vsebini, obliki in načinu priprave občinskega prostorskega načrta ter pogojih za določitev območij sanacij razpršene gradnje in območij za razvoj in širitev naselij (Pravilnik OPN, 2007) določata predpisane oznake in barve za osnovno in podrobno

namensko rabo prostora, nam to precej poenostavi primerjavo podatkov. Kljub temu da je primerjava zaradi take oblike olajšana, je potrebno še posebno pozornost nameniti različno poimenovanim namenskim rabam, kot so definirane v obeh pravilnikih. Osnovno in podrobno namensko rabo za naše začetno obdobje predpisuje Pravilnik PSDP (2003). Delitev namenske rabe po tem pravilniku je prikazana v preglednici 5:

Preglednica 5: Delitev osnovne in podrobne namenske rabe prostora (Pravilnik PSDP (2003))

Osnovna namenska raba	Podrobna namenska raba
Poselitvena območja	Območja stanovanj
	Območja proizvodnih dejavnosti
	Območja javne infrastrukture
	Mešana območja
	Območja športnorekreacijskih in zelenih površin
Območja gospodarske javne infrastrukture	Območja prometne infrastrukture
	Območja telekomunikacijske infrastrukture
	Območja energetske infrastrukture
	Območja komunalne infrastrukture
	Območja okoljske infrastrukture
Območja krajine	Območja površinskih voda
	Območja mineralnih surovin
	Območja gozdov
	Območja kmetijskih zemljišč
	Območja za potrebe obrambe
	Območja za potrebe varstva pred naravnimi in drugimi nesrečami

V primerjavi z delitvijo namenske rabe po Pravilniku OPN (2007) (glej preglednico 3) je razvidno, da je že pri osnovni namenski rabi prišlo do sprememb in dodatnih delitev (območja krajine so se razdelila na tri druge osnovne namenske rabe, na območja kmetijskih, gozdnih in vodnih zemljišč). Z upoštevanjem načel pretežnosti in združljivosti podrobne namenske rabe lahko poenotimo podatke iz obeh časovnih obdobj. Glede na to, da je Pravilnik OPN (2007) še zmeraj v veljavi, smo prirejali namensko rabo le v Pravilniku PSDP (2003) (enako kot v postopku urejanja grafičnega prikaza), medtem ko so podatki novega pravilnika privzeti brez sprememb.

Če primerjamo namensko rabo iz obeh pravilnikov, je razvidno, da je mogoče prirediti stari pravilnik tako, da:

- **Različne rabe združimo:** v Pravilniku PSDP (2003) so bila območja javne infrastrukture podrobno razčlenjena od območij vzgoje in izobraževanja, zdravja, kulture ...; vse te smo glede na Pravilnik OPN (2007) združili v eno samo kategorijo: osrednja območja centralnih dejavnosti.
- **Uvedemo novo kategorijo namenske rabe prostora:** tukaj gre za novo definirano podrobno rabo ostala območja, ki se je pojavila v Pravilniku OPN (2007), Pravilnik PSDP (2003) pa zanjo ni imel ekvivalenta.
- **Posamezno kategorijo podrobne namenske rabe opustimo:** območja energetske, telekomunikacijske in okoljske infrastrukture so se v Pravilniku PSDP (2003) delila še na podrobno namensko rabo, česar pa Pravilnik OPN (2007) več ne opredeljuje. Za te osnovne namenske rabe ne predpisuje več podrobne namenske rabe.
- **Posamezno kategorijo namenske rabe prostora preimenujemo:** območja športno rekreacijskih in zelenih površin iz Pravilnika PSDP (2003) se preimenujejo po Pravilniku OPN (2007) v območja zelenih površin.

Posebna kategorija je razpršena gradnja oz. poselitev, ki je ne opredeljuje noben obravnavan pravilnik, čeprav je bila ta oznaka v praksi uporabljena in označena s črko R v podatkih pred letom 2007 in A v podatkih pri sestavi OPN.

Spremembe in popravki v zvezi z namensko rabo prostora so v preglednici 6 povzeti po diplomski nalogi Kerpan (2012) Glede na to, da se bodo podatki v nadaljevanju primerjali (skupaj s preostalimi v izbrani statistični regiji), je bilo potrebno izbrati enotno metodologijo.

Preglednica 6: Primerjalna tabela pravilnikov osnovne in podrobne namenske rabe prostora med Pravilnikom PS DPO in Pravilnikom OPN (Kerpan, 2012)

<i>Pravilnik o vsebini, obliki in načinu priprave OPN ter pogojih za določitev območij sanacij razpršene gradnje in območij za razvoj in širitev naselij (ZPNačrt, 2007)</i>		<i>Pravilnik o pripravi prostorskih sestavin dolgoročnih in srednjeročnih družbenih planov občin v digitalni obliki (2003)</i>	
Območja podrobnejše namenske rabe prostora	Površine podrobnejše namenske rabe prostora	Površine podrobnejše namenske rabe prostora	Območja podrobnejše namenske rabe prostora
I. OBMOČJA STAVBNIH ZEMLJIŠČ			
1. območja stanovanj S	1.1 stanovanjske površine SS	1.1 območja eno in dvostanovanjskih stavb SE	1. območja stanovanj S
		1.2 območja večstanovanjskih stavb SV	
	1.2 stanovanjske površine za posebne namene SB	1.3 stanovanjska območja za posebne namene SS	
	1.3 površine podeželskega naselja	1.5 stanovanjska območja s kmetijskimi gospodarstvi SK	
	1.4 površine počitniških hiš SP	1.4 območja počitniških hiš SP	
2. območja centralnih dejavnosti C	2.1 osrednja območja centralnih dejavnosti CU	3.1 območja vzgoje in izobraževanja DI	3. območja javne infrastrukture D
		3.3 območja zdravstva DZ	
		3.4 območja socialnega varstva DV	
		3.5 območja kulture DK	
		3.6 območja javne uprave DU	
		3.7 območja čaščenja in opravljanja verskih dejavnosti DC	

Se nadaljuje ...

... nadaljevanje preglednice 6.

<i>Pravilnik o vsebini, obliki in načinu priprave OPN ter pogojih za določitev območij sanacij razpršene gradnje in območij za razvoj in širitev naselij (ZPNačrt, 2007)</i>		<i>Pravilnik o pripravi prostorskih sestavin dolgoročnih in srednjeročnih družbenih planov občin v digitalni obliki (2003)</i>	
Območja podrobnejše namenske rabe prostora	Površine podrobnejše namenske rabe prostora	Površine podrobnejše namenske rabe prostora	Območja podrobnejše namenske rabe prostora
2. območja centralnih dejavnosti C	2.1 osrednja območja centralnih dejavnosti CU	4.1 območja urbanih središč MS	4. mešana območja M
		4.2 območja storitvenih, proizvodnih in trgovskih dejavnosti MP	
	2.2 druga območja centralnih dejavnosti CD	Ni opredeljeno	3. območja javne infrastrukture D
3. območja proizvodnih dejavnosti I	3.1 površine za industrijo IP	2.1 industrijska območja PI	2. območja proizvodnih dejavnosti P
	3.2 gospodarske cone IG	2.2 druga proizvodna območja PD	
	3.3 površine z objekti za kmetijsko proizvodnjo IK		
4. posebna območja B	4.1 površine za turizem BT	4.4 turistična območja z nastanitvijo MT	4. mešana območja M
	4.2 površine drugih območij BD	4.3 posebna območja MB	
	4.3 športni centri BC	3.2 območja za šport DS	
5. območja zelenih površin Z	5.1 površine za oddih, rekreacijo in šport ZS	5.1 območja za šport in rekreacijo ZS	5. območja športno rekreacijskih in zelenih površin Z
	5.2 parki ZP	5.2 parki ZP	
	5.3 površine za vrtičkarstvo ZV	5.3 druge zelene površine ZD	
	5.4 druge urejene zelene površine ZD		

Se nadaljuje ...

... nadaljevanje preglednice 6.

<i>Pravilnik o vsebini, obliki in načinu priprave OPN ter pogojih za določitev območij sanacij razpršene gradnje in območij za razvoj in širitev naselij (ZPNačrt, 2007)</i>		<i>Pravilnik o pripravi prostorskih sestavin dolgoročnih in srednjeročnih družbenih planov občin v digitalni obliki (2003)</i>	
Območja podrobnejše namenske rabe prostora	Površine podrobnejše namenske rabe prostora	Površine podrobnejše namenske rabe prostora	Območja podrobnejše namenske rabe prostora
5. območja zelenih površin Z	5.5 pokopališča ZK	5.4 pokopališča ZK	5. območja športno rekreacijskih in zelenih površin Z
6. območja prometnih površin P	6.1 površine cest PC	6.1 območja državnih cest DC	6. območja prometne infrastrukture I
		6.2 območja lokalnih cest LC	
		6.3 območja kolesarskih poti (DK-državne kolesarske poti, LK-lokalne kolesarske poti) DK	
		6.4 območja prometnih površin izven vozišča IP	
6. območja prometnih površin P	6.2 površine železnic PŽ	6.5 območja železniških prog ---	6. območja prometne infrastrukture I
	6.3 letališča PL	6.7 območja letališč in vzletišč (IL-letališče, IV-vzletišče) IL	
	6.4 heliporti PH		
	6.5 pristanišča PR	6.8 območja pristanišč IR	
	6.6 ostale prometne površine PO	6.6 območja železniških postaj IZ	
7. območja komunikacijske infrastrukture T	ni opredeljeno	7.1 območja objektov in naprav TO	7. območja telekomunikacijske infrastrukture T
		7.2 telekomunikacijski vodi T	
8. območja energetske infrastrukture E	ni opredeljeno	8.1 območja za oskrbo z električno energijo EE	8. območja energetske infrastrukture E
		8.2 daljnovodi (DV- daljnovodi, KV-kablovodi) DV...KV	

Se nadaljuje...

... nadaljevanje preglednice 6.

<i>Pravilnik o vsebini, obliki in načinu priprave OPN ter pogojih za določitev območij sanacij razpršene gradnje in območij za razvoj in širitev naselij (ZPNačrt, 2007)</i>		<i>Pravilnik o pripravi prostorskih sestavin dolgoročnih in srednjeročnih družbenih planov občin v digitalni obliki (2003)</i>	
Območja podrobnejše namenske rabe prostora	Površine podrobnejše namenske rabe prostora	Površine podrobnejše namenske rabe prostora	Območja podrobnejše namenske rabe prostora
8. območja energetske infrastrukture E	Ni opredeljeno	8.3 območja z oskrbo s plinom EP	8. območja energetske infrastrukture E
		8.4 plinovodi P	
		8.5 območja za preskrbo z nafto in naftnimi derivati EN	
		8.6 naftovodi in produktovodi (N-naftovodi, PR-produktovodi) N	
		8.7 območja za oskrbo s toplotno energijo ET	
		8.8 toplovodi ET	
9. območja okoljske infrastrukture O	Ni opredeljeno	9.1 območja za oskrbo z vodo OV	9. območja komunalne in okoljske infrastrukture O
		9.2 vodovodi V	
		9.3 območja za čiščenje voda OC	
		9.4 kanalski vodi K	
		9.5 območja za ravnanje z odpadki OR	
		9.6 območja za odlaganje odpadkov OO	

Se nadaljuje ...

... nadaljevanje preglednice 6.

<i>Pravilnik o vsebini, obliki in načinu priprave OPN ter pogojih za določitev območij sanacij razpršene gradnje in območij za razvoj in širitev naselij (ZPNačrt, 2007)</i>		<i>Pravilnik o pripravi prostorskih sestavin dolgoročnih in srednjeročnih družbenih planov občin v digitalni obliki (2003)</i>	
Območja podrobnejše namenske rabe prostora	Površine podrobnejše namenske rabe prostora	Površine podrobnejše namenske rabe prostora	Območja podrobnejše namenske rabe prostora
10. območja za potrebe obrambe v naselju F	Ni opredeljeno	Ni opredeljeno	14. območja za potrebe obrambe OB
11. površine razpršene poselitve A	Ni opredeljeno	Ni opredeljeno	R
12. razpršena gradnja, zemljišče pod stavbo izven območij stavbnih zemljišč (informacija o dejanskem stanju)	Ni opredeljeno	Ni opredeljeno	R
II. OBMOČJA KMETIJSKIH ZEMLJIŠČ			
1. najboljša kmetijska zemljišča K1	Ni opredeljeno	12.1 območja intenzivne kmetijske proizvodnje	12. območja kmetijskih zemljišč KI
2. druga kmetijska zemljišča K2			
III. OBMOČJA GOZDNIH ZEMLJIŠČ			
1. gozdna zemljišča G	Ni opredeljeno	Ni opredeljeno	13. območja gozdov G
IV. OBMOČJA VODA			
1. površinske vode V	1.1 celinske vode VC	10.1 vodna zemljišča celinskih voda V	10. območja površinskih voda V

Se nadaljuje ...

... nadaljevanje preglednice 6.

<i>Pravilnik o vsebini, obliki in načinu priprave OPN ter pogojih za določitev območij sanacij razpršene gradnje in območij za razvoj in širitev naselij (ZPNačrt, 2007)</i>		<i>Pravilnik o pripravi prostorskih sestavin dolgoročnih in srednjeročnih družbenih planov občin v digitalni obliki (2003)</i>	
Območja podrobnejše namenske rabe prostora	Površine podrobnejše namenske rabe prostora	Površine podrobnejše namenske rabe prostora	Območja podrobnejše namenske rabe prostora
1. površinske vode V	1.2 morje VM	10.2 vodna zemljišča morja	10. območja površinskih voda
2. območja vodne infrastrukture VI	Ni opredeljeno	10.3 območja vodne infrastrukture VI	
V. OBMOČJA DRUGIH ZEMLJIŠČ			
1. območja mineralnih surovin L	1.1 površine nadzemnega pridobivalnega prostora LN	11.1 območja nadzemnega pridobivalnega prostora LN	11. območja mineralnih surovin L
	1.2 površine podzemnega pridobivalnega prostora s površinskim vplivom, ki onemogoča drugo rabo LP	11.2 območja podzemnega pridobivalnega prostora LP	
2. območja za potrebe varstva pred naravnimi in drugimi nesrečami N	Ni opredeljeno	Ni opredeljeno	15. območja za potrebe varstva pred naravnimi in drugimi nesrečami N
3. območja za potrebe obrambe zunaj naselij f	Ni opredeljeno	Ni opredeljeno	14. območja za potrebe obrambe OB
4. ostala območja OO	Ni opredeljeno	Ni opredeljeno	

Preglednica 6 predstavlja povezavo med podrobno namensko rabo prostorskih aktov v obeh obravnavanih časovnih obdobjih, obravnavane občine pa večine od teh namenskih rab ne vsebujejo. Zato bomo v nadaljevanju najprej predstavili izvirne podatke iz OPN in PS DPO za občini Kobarid in Cerkljo, nato pa še preglednici, kjer bodo navedene podrobne namenske rabe, ki smo jih uporabili v primerjavi. Odločili smo se, da bomo podrobneje členili le območja stavbnih zemljišč, v kategoriji ostala območja bomo uporabili dve podrobni rabi, ker se nekaterih področij enostavno ne da opredeliti drugače kot *ostala območja*, za območja kmetijskih, gozdnih in vodnih zemljišč pa bomo uporabljali kar osnovno namensko rabo.

Občina Cerkljo

Podatki o podrobni namenski rabi občine Cerkljo v PS DPO (2004) so že razdeljeni v 13 kategorij. Te kategorije smo nato glede na podobnost namenske rabe združili ter razvrstili v 10 kategorij (preglednica 7). Posebnost pri občini Cerkljo je tudi ta, da v nobenem primeru niso določali prometnih površin, temveč so povsod združene z rabo v okolici.

Preglednica 7: Povezava podrobnih namenskih rab v PS DPO Cerkljo (2004) in OPN Cerkljo (2013)

OPN Cerkljo (2013)		PS DPO Cerkljo (2004)	
Območja podrobnejše namenske rabe prostora	Površine podrobnejše namenske rabe prostora	Površine podrobnejše namenske rabe prostora	Območja podrobnejše namenske rabe prostora
OBMOČJA STAVBNIH ZEMLJIŠČ			
A - območje razpršene poselitve	Ni opredeljeno	Ni opredeljeno	R
B - posebna območja	BD - površine drugih območij	Ni opredeljeno	Ni opredeljeno
	BT - površine za turizem		
C - območja centralnih dejavnosti	CD - druga območja centralnih dejavnosti	Ni opredeljeno	M - mešana območja
	CU - osrednja območja centralnih dejavnosti		
E - območja energetske infrastrukture	Ni opredeljeno	Ni opredeljeno	Ni opredeljeno
I - območja proizvodnih dejavnosti	IG - gospodarske cone	Ni opredeljeno	P - Območja proizvodnih dejavnosti
	IK - površine z objekti za kmetijsko proizvodnjo		
	IP -		

	za industrijo		
O - območja okoljske infrastrukture	Ni opredeljeno	OO - Območja za odlaganje odpadkov	O - območja komunalne in okoljske infrastrukture
P - območja prometnih površin	PH - heliporti	Ni opredeljeno	Ni opredeljeno
	PO - ostale prometne površine		
S - območja stanovanj	Ni opredeljeno	S - območja stanovanj	S - območja stanovanj
		SP - območja počitniških hiš	
T - območja komunikacijske infrastrukture	Ni opredeljeno	Ni opredeljeno	Ni opredeljeno
Z - območja zelenih površin	ZD - druge urejene zelene površine	Ni opredeljeno	Z - območja športnorekreacijskih in zelenih površin
	ZK - pokopališča		
	ZP - parki		
	ZS - površine za oddih, rekreacijo in šport		
OBMOČJA KMETIJSKIH ZEMLJIŠČ			
K - območja kmetijskih zemljišč	K1 - območja najboljših kmetijskih zemljišč	Q - območja varstva najboljših kmetijskih zemljišč	K - območja kmetijskih zemljišč
	K2 - območja ostalih kmetijskih zemljišč	K - območja kmetijskih zemljišč	
OBMOČJA GOZDNIH ZEMLJIŠČ			
G - območja gozdov	Ni opredeljeno	G - območja gozdov	G - območja gozdov
		GV - območja varstva gozdov	
		GZ - območja v zaraščanju	
OBMOČJA VODA			

V - površinske vode	VC - celinske vode	VC - celinske vode	V - površinske vode
OBMOČJA DRUGIH ZEMLJIŠČ			
L - območja mineralnih surovin	LN - površine nadzemnega pridobivalnega prostora	Ni opredeljeno	L - območja mineralnih surovin
OO - ostala območja	Ni opredeljeno	Ni opredeljeno	Ni opredeljeno

Iz preglednice 8 je razvidno, da nam ozek izbor podrobne namenske rabe v PS DPO (2004) dovoljuje primerjavo z manjšim številom rab, kot jih bomo lahko uporabili pri ostalih občinah.

Preglednica 8: Izbrana podrobna namenska raba prostora za obravnavo občine Cerklje

Izbrana podrobna namenska raba	Oznaka rabe iz PS DPO (2004)
A - območje razpršene poselitve	R
C - območja centralnih dejavnosti	M
I - območja proizvodnih dejavnosti	P
O - območja okoljske infrastrukture	O
S - območja stanovanj	S
Z - območja zelenih površin	Z
K - območja kmetijskih zemljišč	K
G - območja gozdov	G
V - območja voda	V
L - območja mineralnih surovin	L

Občina Kobarid

V občini Kobarid je v PS DPO (2004) podrobna namenska raba razdeljena na 21 kategorij, ki jih bomo ponovno smiselno združili. Posebnost, ki jo velja izpostaviti pri občini Kobarid je, da ima območja z oznako »neplodno«, ki ni opredeljena v pravilniku, zato smo jo smiselno povezali z opredelitvijo ostalih območij v OPN Kobarid (2004) (preglednica 9).

Preglednica 9: Povezava podrobnih namenskih rab v PS DPO Kobarid (2004) in OPN Kobarid (2013)

OPN Kobarid (2013)		PS DPO Kobarid (2004)	
Območja podrobnejše namenske rabe prostora	Površine podrobnejše namenske rabe prostora	Površine podrobnejše namenske rabe prostora	Območja podrobnejše namenske rabe prostora
OBMOČJA STAVBNIH ZEMLJIŠČ			
A - območje razpršene poselitve	Ni opredeljeno	Ni opredeljeno	R - razpršena gradnja
B - posebna območja	BC - športni centri	Ni opredeljeno	M - mešana območja
	BT - površine za turizem	MT - turistična območja z nastanitvijo	
C - območja centralnih dejavnosti	CU - osrednja območja centralnih dejavnosti	DU - območja javne uprave	D - območja javne infrastrukture
		MP - območja storitvenih, trgovskih in proizvodnih dejavnosti	M - mešana območja
E - območja energetske infrastrukture	Ni opredeljeno	EE - območja za oskrbo z električno energijo	E - območja energetske infrastrukture
I - območja proizvodnih dejavnosti	IG - gospodarske cone	Ni opredeljeno	P - območja proizvodnih dejavnosti
	IK - površine z objekti za kmetijsko proizvodnjo		
	IP - površine za industrijo		
O - območja okoljske infrastrukture	Ni opredeljeno	OC - območja za čiščenje voda	O - območja komunalne in okoljske infrastrukture
		OO - območja za odlaganje odpadkov	
P - območja prometnih površin	PC - površine cest	IP - območja prometnih površin izven vozišča	I - območja prometne infrastrukture
S - območja stanovanj	Ni opredeljeno	Ni opredeljeno	S - območja stanovanj
T - območja komunikacijske infrastrukture	Ni opredeljeno	Ni opredeljeno	Ni opredeljeno

Z - območja zelenih površin	ZD - druge urejene zelene površine	ZD - druge zelene površine	Z - območja športno rekreacijskih in zelenih površin
	ZK - pokopališča	ZK - pokopališča	
	ZP - parki	ZS - območja za šport in rekreacijo	
	ZS - površine za oddih, rekreacijo in šport		
OBMOČJA KMETIJSKIH ZEMLJIŠČ			
K - območja kmetijskih zemljišč	K1 - območja najboljših kmetijskih zemljišč	Ni opredeljeno	K - območja kmetijskih zemljišč
	K2 - območja ostalih kmetijskih zemljišč		
OBMOČJA GOZDNIH ZEMLJIŠČ			
G - območja gozdov	Ni opredeljeno	Ni opredeljeno	G - območja gozdov
OBMOČJA VODA			
V - površinske vode	VC - celinske vode	VC - celinske vode	V - površinske vode
OBMOČJA DRUGIH ZEMLJIŠČ			
L - območja mineralnih surovin	Ni opredeljeno	Ni opredeljeno	L - območja mineralnih surovin
OO - ostala območja	Ni opredeljeno	Ni opredeljeno	N - neplodno

Preglednica 10: Izbrana podrobna namenska raba prostora za obravnavo občine Kobarid

Izbrana podrobna namenska raba	Oznaka rabe iz PS DPO (2004)
A - območje razpršene poselitve	R
B - posebna območja	MT
C - območja centralnih dejavnosti	M
E - območja energetske infrastrukture	EE
I - območja proizvodnih dejavnosti	P
O - območja okoljske infrastrukture	O
P - območja prometne infrastrukture	P
S - območja stanovanj	S
Z - območja zelenih površin	Z
K - območja kmetijskih zemljišč	K
G - območja gozdov	G
V - območja voda	V
L - območja mineralnih surovin	L
OO - ostala območja	OO

4 OBČINE

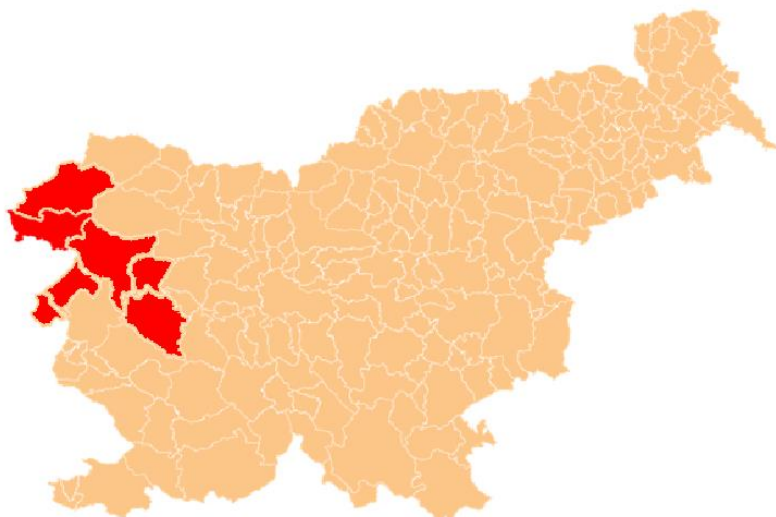
V diplomski nalogi analiziramo severno Goriško statistično regijo. To regijo smo izbrali, ker je edina od dvanajstih statičnih regij, kjer smo imeli analize za vse občine že opravljene. V regiji je sedem občin:

- **Cerkno,**
- **Kobarid,**
- Idrija (Kerpan, 2012),
- Bovec (Kotar, 2012),
- Brda (Kotar, 2012),
- Kanal (Perdih, 2014),
- Tolmin (Perdih, 2014).

Ta diplomska naloga v prostorski obravnavi vsebuje le prvi dve občini, medtem ko je za preostale občine ta že urejena in bomo podatke za potrebe primerjalne analize povzemali iz avtorskih nalog. Preden se lotimo same analize, je smiselno, da na kratko predstavimo obravnavano območje. Tako bomo nekaj besed namenili celotni statistični regiji, posebej bomo predstavili občini Cerkno in Kobarid, preostale občine pa so že predstavljene v svojih nalogah, zato o njih ne bomo še enkrat pisali.

4.1 Severna Goriška statistična regija

Izbran del regije predstavlja s 1586 km² (SURs, 2015) 68 % površine celotne Goriške regije, na njenem ozemlju pa živi okrog 46000 prebivalcev (Zlati kamen, 2015), kar predstavlja dobrih 38 % prebivalcev celotne regije (celotna regija predstavlja slabih 6 % populacije celotne države). Največji naselji v izbranem delu regije sta Idrija s 5952 prebivalci (SURs, 2015) in Tolmin s 3436 prebivalci (SURs, 2015), ki hkrati predstavljata tudi upravni enoti za območje, ki zajema preko 250 naselij (Wikipedija, 2015). Geografsko je regija med težje dostopnimi, saj leži na stiku med alpskimi in dinarsko-kraškimi planotami, kjer so edine nižinske poti utrle reke. Še najbolj odprt del regije je smer proti jugu, kjer se pokrajina počasi znižuje, iz Nove Gorice naprej pa vodi hitra cesta, ki omogoča relativno enostaven in hiter dostop do večjih regionalnih in drugih centrov. Bolj kot na sever ali vzhod je pokrajina odprta na zahod proti Italiji, kjer je večje mesto (za slovenske razmere) Videm, ki je za severne občine obravnavane regije še bližje kot Nova Gorica.

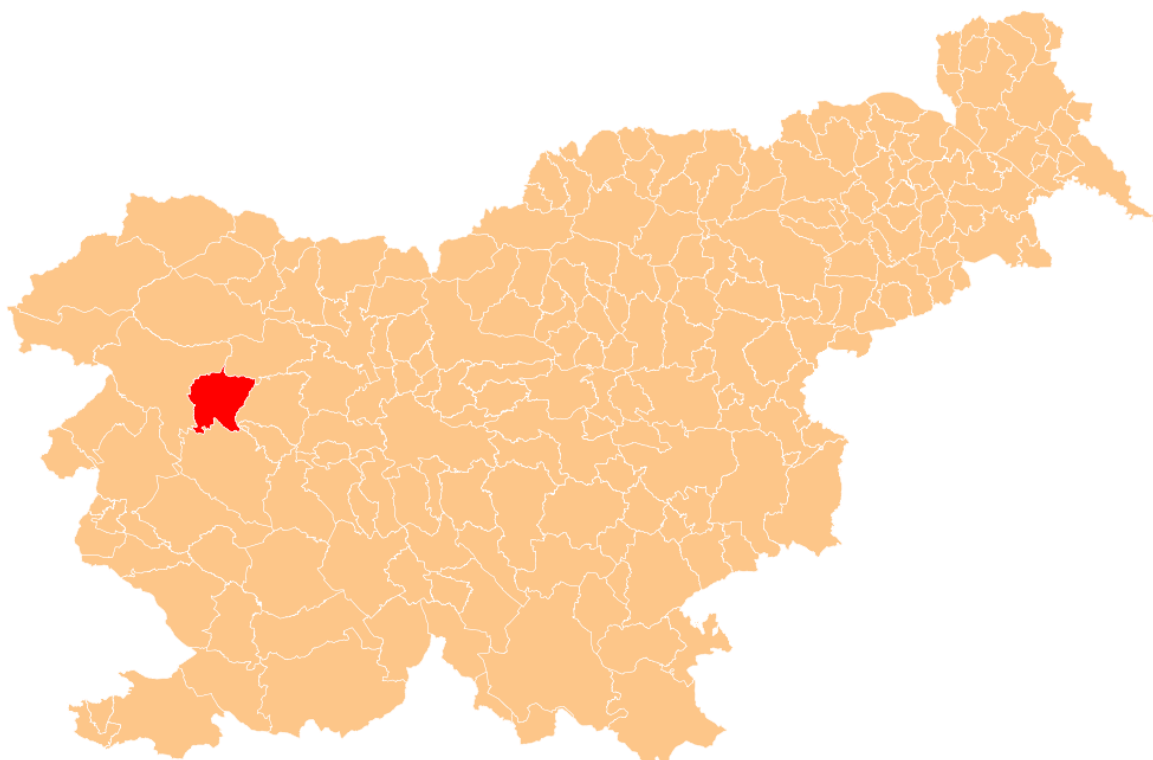


Slika 6: Prikaz lege obravnavanih občin v Sloveniji (Wikipedija, 2015)

4.2 Občina Cerčno

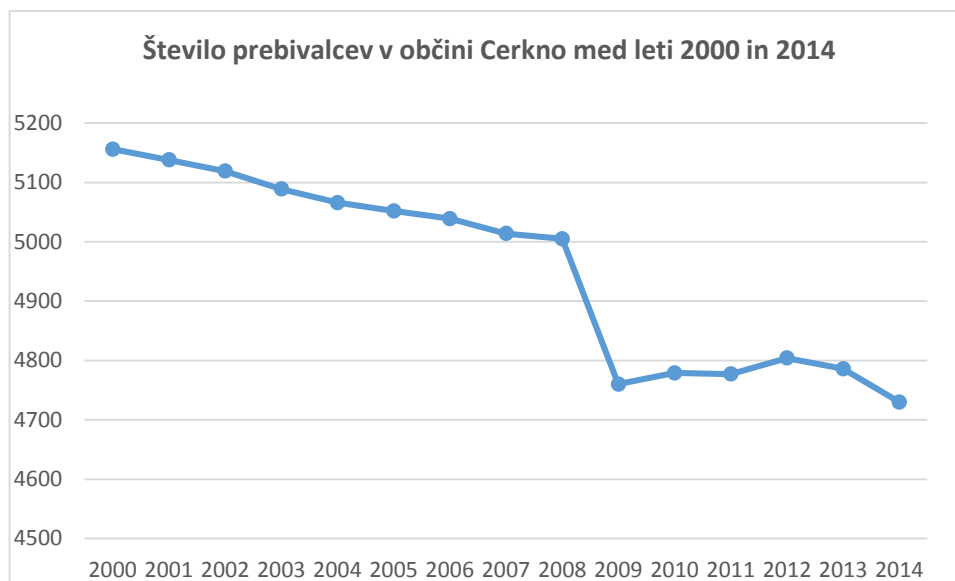
Območje je bilo naseljeno v obdobju Ilirov in Keltov, zaradi naravnih prehodov iz Poljanske in Selške doline proti Soški dolini je Rimljanom predstavljalo mrežo pomembnih tovornih poti, v 7. stoletju pa je čez Cerkljansko potekala selitev Slovanov s Škofjeloškega hribovja proti Soški dolini in Furlaniji. Od 11. do 14. stoletja je Cerkljanski vladal tolminski oglejski patriarhat, od leta 1420 do 1509 je Cerčno spadalo pod beneško upravo, nato pa je bilo do začetka 20. stoletja priključeno habsburškemu posestvu v goriški grofiji. V času Avstro-Ogrske je bilo Cerčno trg, sedež okrajnega sodišča in davkarije. Leta 1920 je po potrjeni rapalski meji med Italijo in Jugoslavijo Cerčno pripadlo Italiji, po kapitulaciji Italije pa je bilo med 2. sv. vojno središče partizanskega osvobojenega ozemlja.

Samostojna občina Cerčno je bila z odcepitvijo od prejšnje skupne občine Idrija ustanovljena po volitvah 4. decembra 1994. Kot del Severne Primorske leži v zahodnem delu Slovenije. Razteza se na 131,3 kvadratnih kilometrih, obdajajo pa jo sosednje občine Idrija, Gorenja vas - Poljane, Železniki in Tolmin. Upravno, gospodarsko in kulturno središče občine je kraj Cerčno, ki ga naseljuje okrog 2000 prebivalcev. Cerkljanska, ki je izrazito zaključena regija, leži v prehodnem prostoru med primorskim in alpskim svetom v porečju Cerknice in Idrije. Do večjih mestnih središč (Ljubljana, Nova Gorica ...) in pomembnejših slovenskih turističnih znamenitosti (Bled, Postojna) je oddaljena dobro uro vožnje z osebnim avtomobilom (Občina Cerčno, 2015).



Slika 7: Lega občine Cerklje na Gorenjskem (Wikipedija, 2015)

Prebivalstvo



Grafikon 1: Število prebivalcev v občini Cerklje ob Gori med leti 2000 in 2014 (SURSTAT, 2015c)

V občini Cerklje ob Gori je v zadnjih 14. letih vidno upadanje števila prebivalcev (grafikon 1). Leta 2000 je v občini prebivalo nekaj več kot 5100 prebivalcev, do leta 2014 je število padlo pod 4800, najbolj izrazito pa je leto 2008, kjer gre za približno 5% upad, kar predstavlja več kot 200 prebivalcev občine. Gostota prebivalstva znaša okrog 36 prebivalcev na kvadratni kilometer površine SURSTAT, 2015a).

4.3 Občina Kobarid

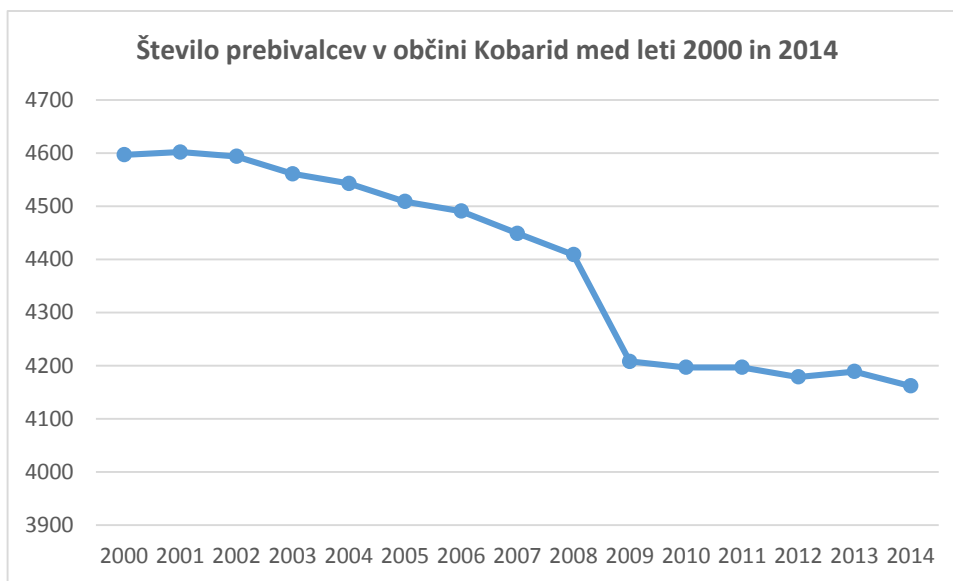
Kobarid je mesto v Gornjem Posočju, obdano z vrhovi Krna, Matajurja in Stola in je upravno središče občine. Skozi to okolje se pretakata reki Soča in Nadiža s številnimi pritoki, slapovi in kanjoni. Na razpolago so številne pešpoti s panoramskimi razgledi in možnosti za vožnjo z gorskimi kolesi. Ostaline soške fronte na grebenih okoliških vrhov pričajo o dogodkih iz 1. svetovne vojne. Prav tukaj se je odvijal največji vojaški spopad v gorati pokrajini v zgodovini človeštva. Tonovcev grad, novo odkrito arheološko najdišče, priča o izjemnem pomenu naših krajev tudi v pozni antiki (Občina Kobarid, 2015). Občina je bila ustanovljena leta 1994 ob teritorialnem preoblikovanju komun iz takratne komune Tolmin.



Slika 8: Lega občine Kobarid (vir: Wikipedija, 2015)

Občina se nahaja na skrajnem severozahodu, natančneje v Posočju ob stičišču predalpskega in alpskega sveta. Skoraj polovica njene meje meji na Italijo. Gre za pretežno gorato občino, kjer so večja naselja locirana ob rečnih dolinah reke Nadiže in Soče. Vse okrog se vzpenjajo gorovja, najvišji vrh med njimi je Krn (z 2244 m nadmorske višine). Poseljeni del občine je predvsem v ozkih dolinah rek Nadiže in Soče, na sotočju katerih je tudi center občine. Iz naselja Kobarid je odprta dolina proti jugu čez občino Tolmin in naprej proti Novi Gorici, v smeri jugovzhoda pa je mogoče priti do italijanskega Vidma in Čedadada v Furlanijo, še edina nižinska pot proti severu pa vodi preko občine Bovec do mejnega prelaza Predel v Trbiž. Zgodovinski pomen kraja je verjetno poznan vsakemu osnovnošolcu, saj je ravno po Kobaridu poimenovana zadnja v seriji soških bitk, ki pa je bila hkrati tudi prelomna: 12. soška bitka poimenovana *čudež pri Kobaridu*. Šlo je za prelomno bitko, v kateri sta avstro-ogrsko in nemška vojska pri Kobaridu začeli silno ofenzivo proti italijanski vojski, s čemer se je zaključila vojna za prebivalce Soške kotline.

Prebivalstvo



Grafikon 2: Število prebivalcev v občini Kobarid med leti 2000 in 2014 (SURS, 2015c)

Tudi v občini Kobarid se število prebivalcev konstantno zmanjšuje, enako kot v občini Cerkljeva je najbolj izrazito leto 2008, ko se je število zmanjšalo za približno 200 prebivalcev. Občina obsega 192,7 km² in je po velikosti 29. v Sloveniji, v njej pa biva okrog 4200 prebivalcev, kar pomeni približno 21 prebivalcev na kvadratni kilometer (SURS, 2015b).

5 ANALIZA REZULTATOV

5.1 Predstavitev rezultatov

Spremembo namenske rabe prostora v izbranih občinah Cerčno in Kobarid bomo prikazali za pet osnovnih namenskih rab ter za podrobno namensko rabo prostora. Podrobna namenska raba prostora ima 14 kategorij, za občino Cerčno smo iz podatkov PS DPO (2004) določili le 10 kategorij. Zaradi smiselnosti končnih rezultatov smo v obeh obravnavanih občinah (Cerčno in Kobarid) medsebojno uskladili podatkih PS DPO (2004) in OPN (2013) za kategorijo rabe voda. Ugotovili smo, da v PS DPO (2004) vode niso bile prikazane kot svoja kategorija, medsebojna primerjava dokumentov bi tako izkazala kar 20% zmanjšanje vodnih površin, kar pa je posledica različne metodologije prikaza podatkov, nikakor pa ne dejanskih sprememb v prostoru ali kot posledica povečanega načrtovanja vodnih površin.

5.1.1 Osnovna namenska raba občine Cerčno

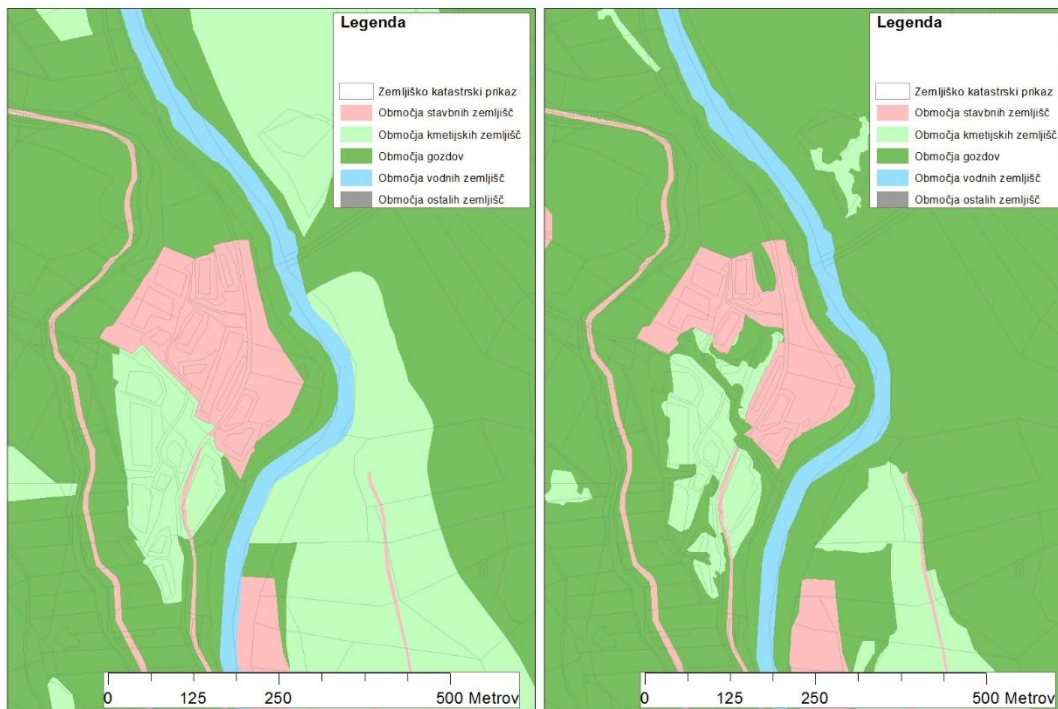
Naslednja preglednica predstavlja spremembo osnovne namenske rabe v občini Cerčno (preglednica 11).

Preglednica 11: Sprememba osnovne namenske rabe v občini Cerčno

Osnovna namenska raba	PS DPO (2004) [ha]	OPN (2013) [ha]	Razlika [ha]	Razlika [%]
Območja stavbnih zemljišč	460,32	395,45	- 64,87	- 14,09
Območja kmetijskih zemljišč	4631,83	3679,77	- 952,06	- 20,55
Območja gozdnih zemljišč	8017,67	9033,69	1016,03	12,67
Območja voda	40,85	40,85	0	0
Ostala območja	5,89	6,79	0,90	15,36
Skupaj	13156,56	13156,57	- 0,01	

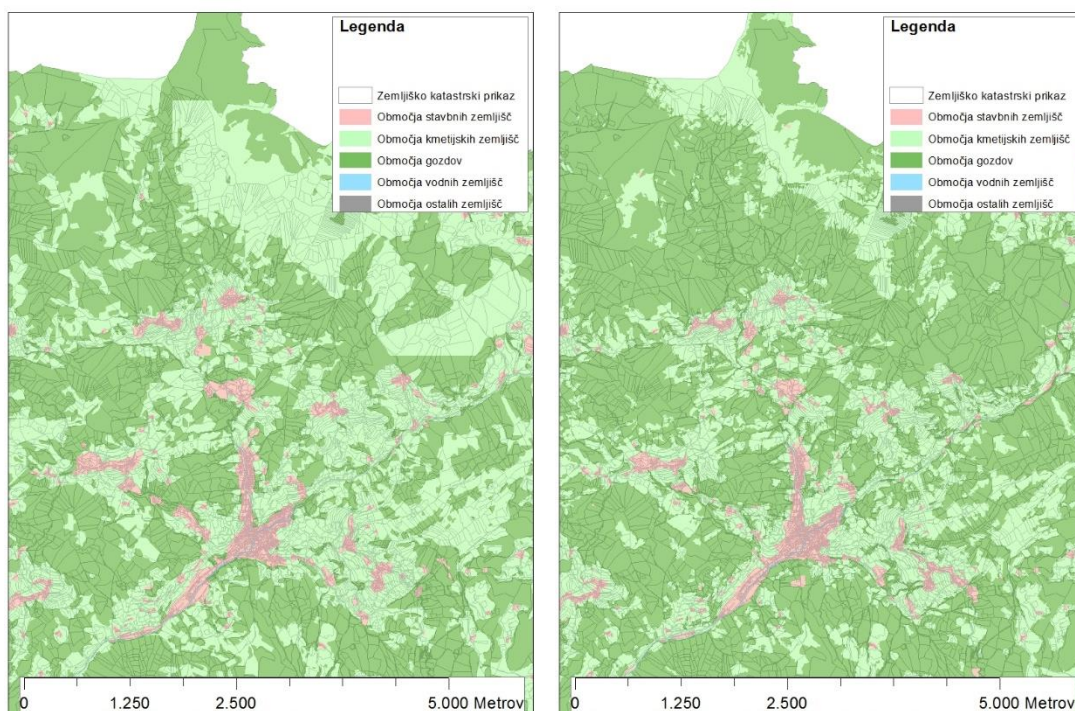
Zmanjšanje območij stavbnih zemljišč je posledica natančnejšega določanja območij, ki so namenjena graditvi objektov, ter tudi dejanskemu zmanjšanju območij namenjenih gradnji. Na primeru slik 9 (PS DPO, 2004) in 10 (OPN, 2013) vidimo, da so v podatkih PS DPO ta območja določena bolj poenostavljeno kot v OPN, kjer zmanjšujejo območja stavbnih zemljišč znotraj in na obrobju manjših naselij, predvsem na račun območij kmetijskih zemljišč. Opazimo pa tudi, da so se v OPN (2013) dejansko zmanjšala predvidena območja stavbnih zemljišč. V večini primerov gre za bolj natančno določitev že obstoječih pozidanih enot, ki so bile v PS DPO določene bolj poenostavljeno. V občini so bila območja stavbnih zemljišč očitno zastavljena precej obsežno. V

OPN opazimo, da ni določenih novih stavbnih zemljiščih. Na slikah 9 in 10 je kot primer prikazano naselje Trebniče. Ti sliki prikazujeta tako večjo natančnost snovalcev OPN pri določanju gozdnih in kmetijskih območij, kakor tudi zmanjšanje stavbnih površin.



Sliki 9 in 10: Primer zmanjšanja stavbnih zemljišč v občini Kobarid (PS DPO 2004 in OPN 2013)

Za dobrih 20 % ali skoraj za 65 ha so se območja kmetijskih zemljišč zmanjšala. Večina območij kmetijskih zemljišč se je po novem prekvalificirala v namensko rabo gozdnih zemljišč, kar lahko pomeni preobširno določitev območij za kmetijska zemljišča v preteklosti, ki bodisi niso prišla v poštev za kmetijsko proizvodnjo in so ostala pogozdena bodisi so se zarasla. Območja gozdnih površin so se povečala za dobrih 12 %, kar predstavlja 68 % celotne občine Cerklje ob noči, kar ob dejstvu, da se v primeru gozdnih zemljišč namenska in dejanska raba dobro ujemata, pomeni, da je občina Cerklje ob noči ena izmed bolj gozdnatih občin v državi.



Sliki 11 in 12: Prikaz spremembe območij kmetijskih in gozdnih površin na delu občine Cerklje ob Gori (PS DPO 2004 in OPN 2013)

Območja vodnih zemljišč so zaradi urejanja podatkov ostala enaka (do manjšega odstopanja je prišlo zaradi zaokroževanja). Območja drugih zemljišč pa so se spremenila le zaradi območja obrežja reke Idrijce, ki meri nekaj manj kot hektar, vendar se mu je namenska raba spremenila v nedoločeno rabo: ostala območja.

Preglednica 12 prikazuje osnovno namensko rabo preračunano v kvadratnih metrih na prebivalca in je tako iz nje razvidna sprememba obeh faktorjev. Pri območjih stavbnih zemljišč vidimo zmanjšanje na prebivalca za okrog 80 m². Bistvena sprememba se je v tej občini zgodila med območji kmetijskih ter gozdnih zemljišč, kjer gre pri prvih za zmanjšanje približno 1500 m² na prebivalca, pri slednjih pa za povečanje za dobrih 3000 m².

Preglednica 12: Namenska raba posamezne kategorije na prebivalca (PS DPO Cerčno, 2004 in OPN Cerčno, 2013)

	PS DPO (m ² /preb.)	OPN (m ² /preb.)
Območja stavbnih zemljišč	905,96	825,23
Območja kmetijskih zemljišč	9115,98	7678,99
Območja gozdnih zemljišč	15779,71	18851,61
Območja vodnih zemljišč	80,4	80,4
Območja drugih zemljišč	11,59	14,17

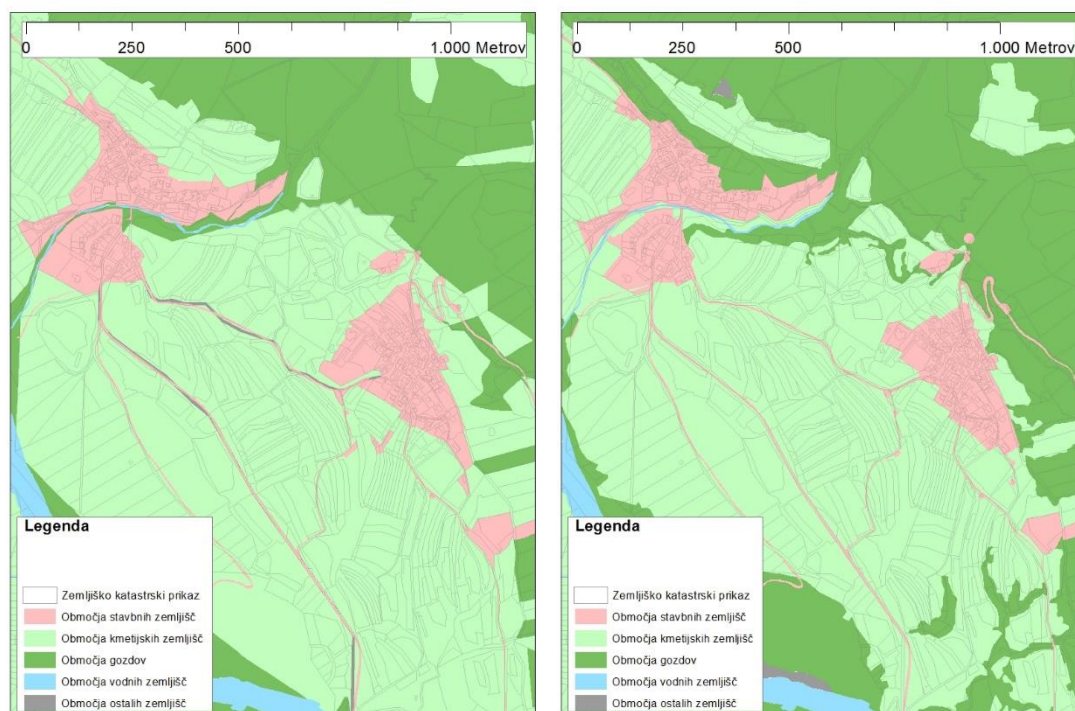
5.1.2 Osnovna namenska raba občine Kobarid

V preglednici 13 smo predstavili osnovno namensko rabo površin v občini Kobarid v letih 2004 in 2013 ter njuno razliko in delež.

Preglednica 13: Sprememba osnovne namenske rabe v občini Kobarid

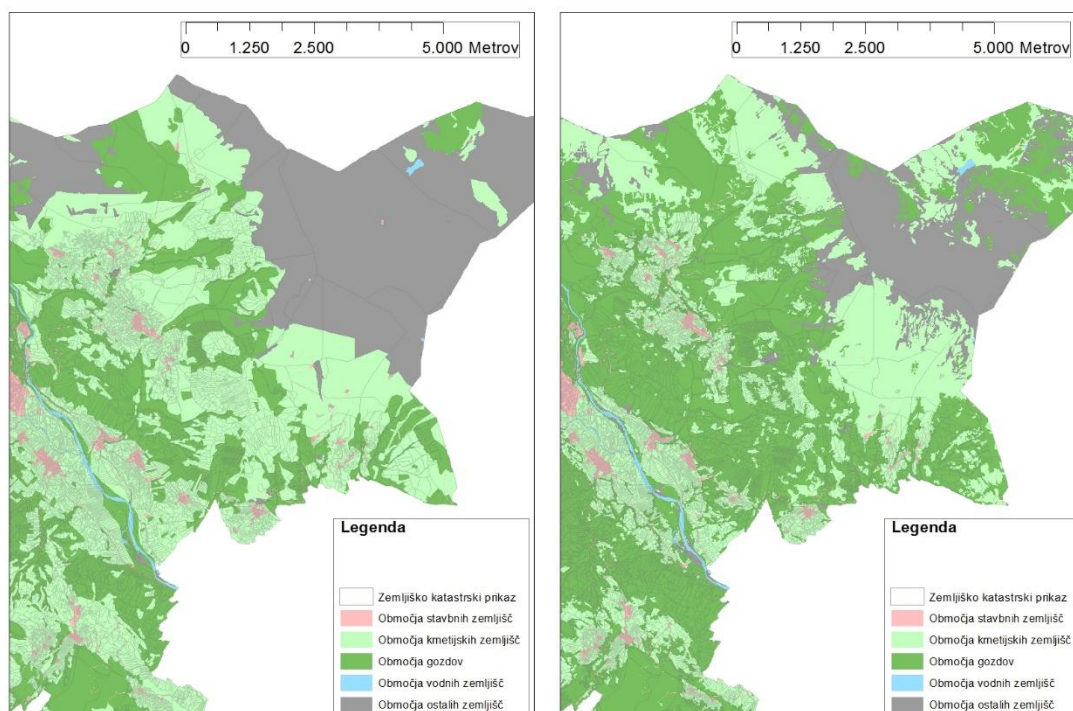
	PS DPO (2004) [ha]	OPN (2013) [ha]	Razlika [ha]	Razlika [%]
Območja stavbnih zemljišč	414,14	390,78	- 23,36	- 5,64
Območja kmetijskih zemljišč	7066,07	4826,88	- 2239,19	- 31,69
Območja gozdnih zemljišč	8754,47	12439,58	3685,11	42,09
Območja voda	109,01	109,01	0,00	0,00
Ostala območja	2795,11	1372,55	- 1422,56	- 50,89
Skupaj	19138,79	19138,79	0,0029	

V občini Kobarid je zmanjšanje površin stavbnih zemljišč manjše kot v Cerknem, kar pa brez podrobnejšega pregleda celotnega območja ni razvidno, saj so se ta območja v naseljih Kobarid in Podbela še malo povečala. Najbolj očitna prekvalifikacija območij stavbnih zemljišč v kmetijska se je zgodila na področjih naselij Ladra (severno naselje) in Smask (sliki 13 in 14), kjer vidimo, da so načrtovalci v OPN spremenili predvsem namensko rabo v okolici potoka, ki poteka skozi naselje Ladra, na območju naselja Smask pa je razviden zmanjšan zunanji obseg stavbnih zemljišč. Snovalci so podrobneje določili tudi območja drugih zemljišč, predvsem neplodna območja (sliki 13 in 14) ob meandru reke Soče.



Sliki 13 in 14: Prikaz spremembe območij stavbnih zemljišč na območju naselij Ladra in Smask (PS DPO 2004 in OPN 2013)

V kobariški občini so največje spremembe zgodila na višje ležečem območju; iz preglednice 12 je razvidno, da so se (relativno) največje spremembe zgodile z območji ostalih zemljišč. Ta območja so se prekvalificirala iz tako imenovanih neplodnih v območja kmetijskih zemljišč. Najbolj očitno je to razvidno iz zahodnega dela občine, tj. zahodnega pobočja Krna in celotne doline do konca občine (sliki 15 in 16) ter na severu občine, kjer se je podobno zgodilo z južnim pobočjem naselja Krasje.

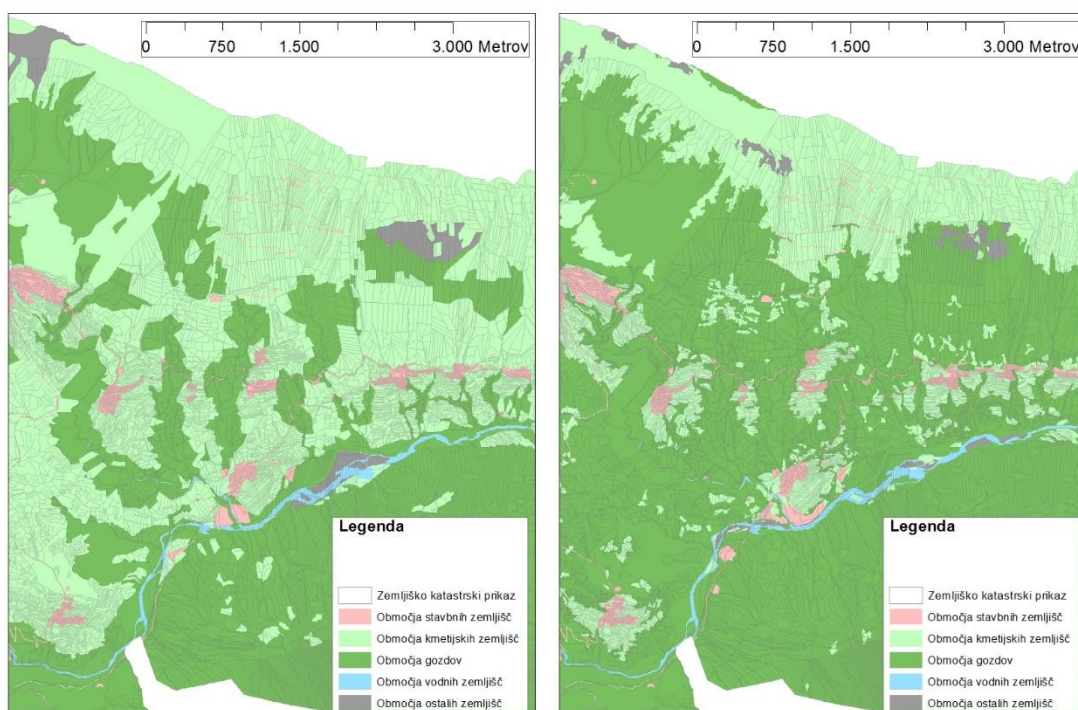


Sliki 15 in 16: Zmanjšano območje ostalih površin na račun kmetijskih v zahodnem delu občine (PS DPO 2004 in OPN 2013)

Kljub tej spremembi so se območja kmetijskih zemljišč v celotni občini občutno zmanjšala (za dobrih 30 %). Deloma je ta sprememba nakazana že na slikah 15 in 16, kjer je razvidno, da so bila to območja kmetijskih zemljišč (jugozahodni del), še bolj očitna je ta sprememba na območju naselij Breginj, Sedlo in Borjana, kjer gre za izredno obširno spremembo iz območij kmetijskih v območja gozdnih zemljišč (sliki 18 in 19). Veliko je na to spremembo vplivala tudi sprememba rabe na območjih, kjer so bili včasih visokogorski pašniki, ki pa so v zaraščanju ali pa so že popolnoma zarastli. Na sliki 17 je primer kmetijskega zemljišča v zaraščanju, očitno je, da takšno zemljišče ni primerno za kmetijsko obdelavo. Hkrati pa je vegetacija prešibka, da bi bilo lahko zemljišče smatrali za gozdno. Taka zemljišča so trenutno neuporabna, zato je pomembno, da se načrtno določi, kaj bi iz njih radi dobili. Tudi če je namenska raba določena kot gozdno zemljišče, je potrebno v ta zemljišča vlagati, da bodo lahko v prihodnosti uporabna.



Slika 17: Primer kmetijskega zemljišča v zaraščanju (MKO 2015)



Sliki 18 in 19: Prikaz spremembe območij kmetijskih in gozdnih površin v zahodnem delu občine Kobarid (PS DPO 2004 in OPN 2013)

Območja vodnih zemljišč so ostala nespremenjena zaradi metode dela.

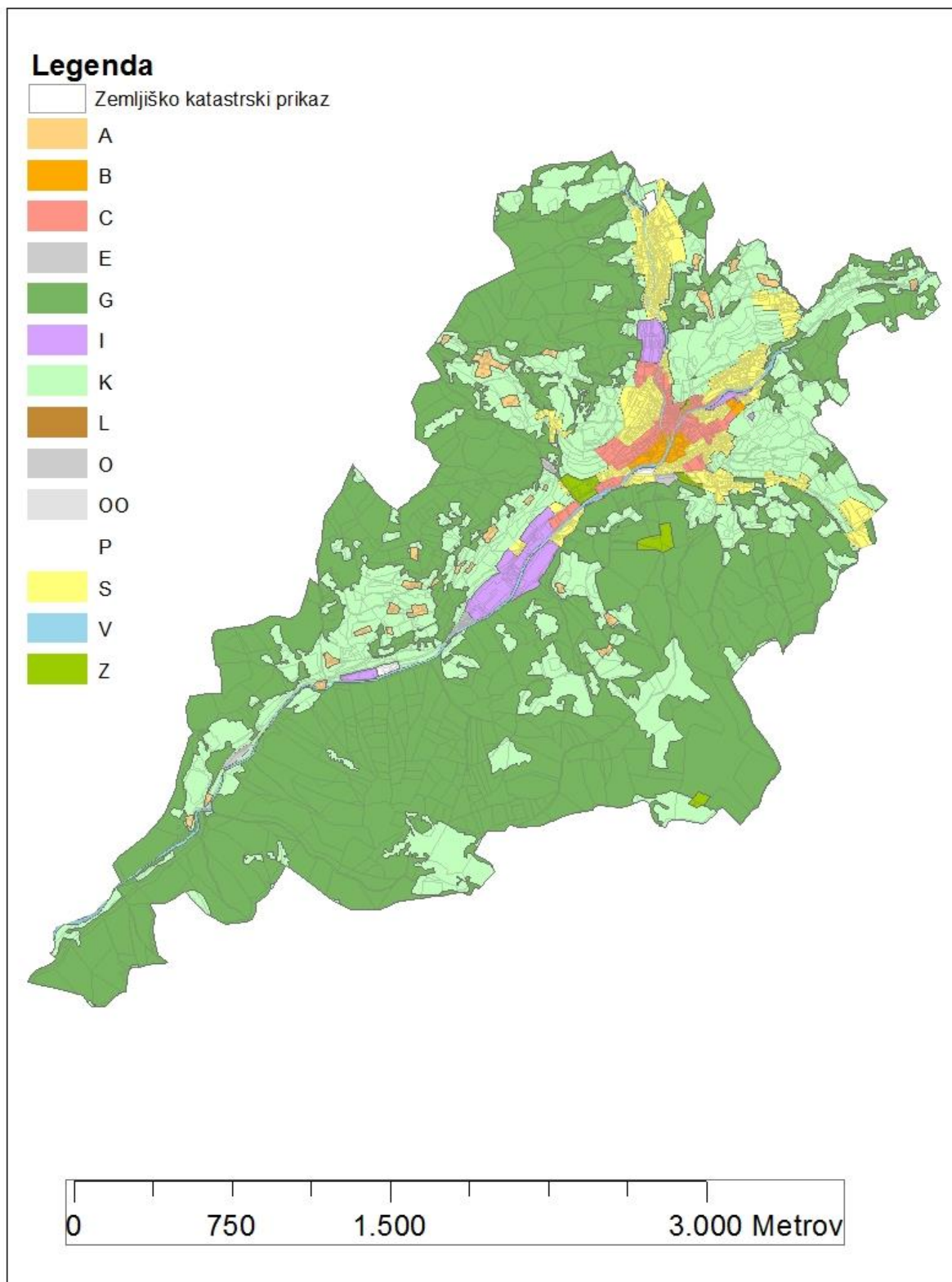
Za predstavbo obsega sprememb v tej občini smo spremembe osnovne namenske rabe v preglednici 14 preračunali še na število prebivalcev.

Preglednica 14: Namenska raba posamezne kategorije na prebivalca (PS DPO Kobarid, 2004 in OPN Kobarid, 2013)

	PS DPO (m ² /preb.)	OPN (m ² /preb.)
Območja stavbnih zemljišč	912,81	930,65
Območja kmetijskih zemljišč	15574,32	11495,31
Območja gozdnih zemljišč	19295,72	29625,1
Območja vodnih zemljišč	240,27	240,27
Območja drugih zemljišč	6160,7	3268,75

Primerjava površine stavbnih zemljišč na prebivalca kaže, da so se območja stavbnih zemljišč le za malenkost spremenila, saj po OPN (2013) ta znese na prebivalca le 18 m² več kot po PS DPO (2004). Velike spremembe so se zgodile pri treh preostalih velikih kategorijah. Območja kmetijskih zemljišč so se v tem obdobju na prebivalca zmanjšale za približno 3000 m², skoraj enako spremembo spremljamo pri območjih drugih zemljišč, območja kmetijskih zemljišč pa so na prebivalca sunkovito narastla za več kot 10000 m², kar v praksi pomeni, da je bilo v OPN (2013) na prebivalca za 1 ha gozdnih površin več kot v PS DPO (2004).

5.2.3 Podrobnejša namenska raba v naselju Cerkno



Slika 20: Prikaz podrobne namenske rabe prostora v naselju Cerkno 2013 (OPN Cerkno, 2013). Kategorije v legendi so skladne s kategorijami v preglednici 15.

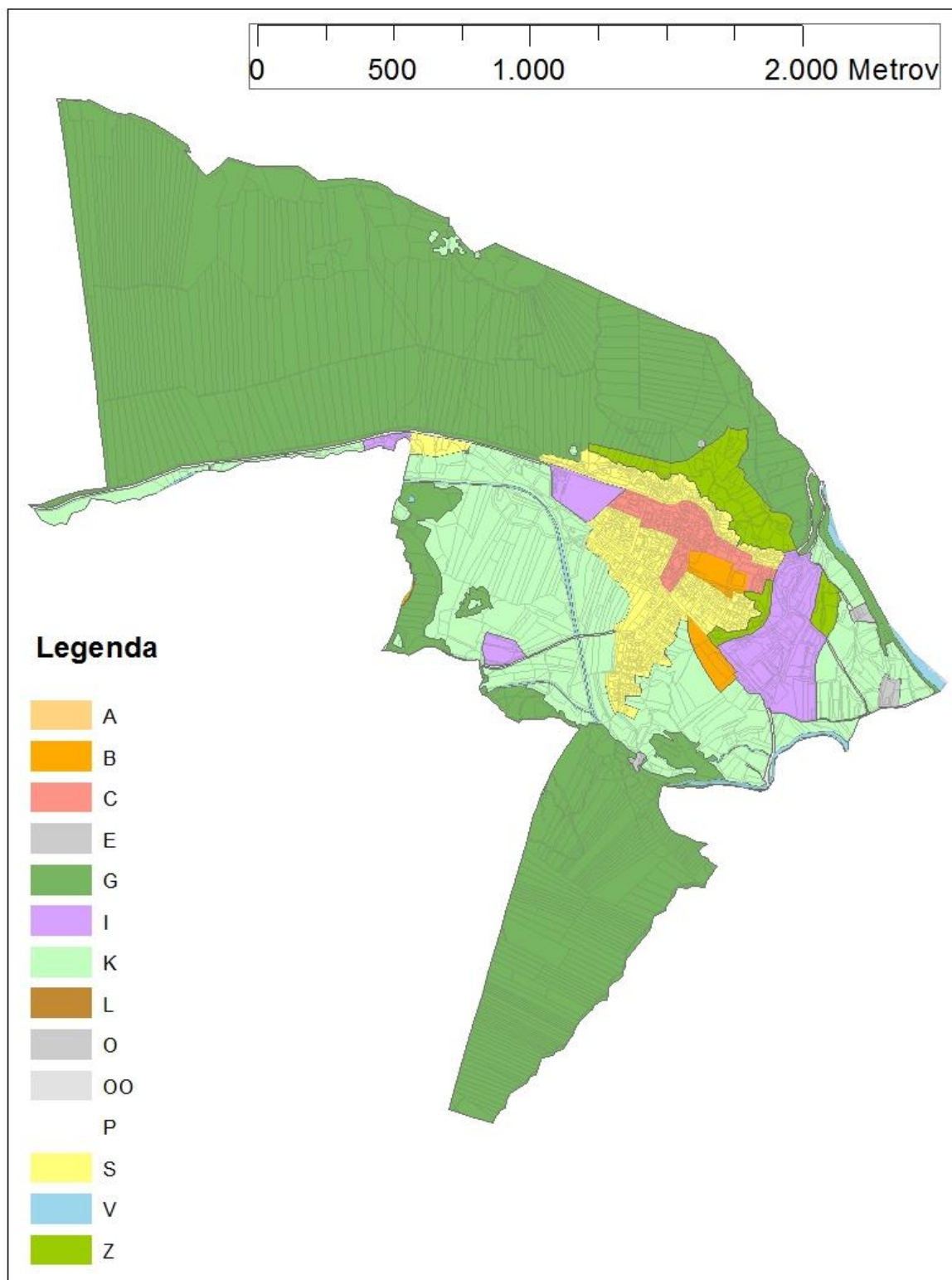
Preglednica 15: Sprememba podrobne namenske rabe v naselju Cerčno (PS DPO Cerčno 2004 in OPN Cerčno 2013).

Namenska raba	Stanje 2004		Stanje 2013		Razlika površin	
	[ha]	%	[ha]	%	[ha]	%
A - Površine razpršene poselitve	0	0	6,93	0,92	6,93	/
B - Posebna območja	0	0	2,83	0,38	2,83	/
C - Območja centralnih dejavnosti	9,88	1,32	10,81	1,44	0,93	117,3
E - Območja energetske infrastrukture	0	0	0,83	0,11	0,83	/
I - Območja proizvodnih dejavnosti	18,89	2,51	12,47	1,66	- 6,42	- 33,99
O - Območja okoljske infrastrukture	0,67	0,08	1,02	0,14	0,35	234,2
P - Območja prometnih površin	1,26	0,17	1,26	0,17	0	0
S - Območja stanovanj	44,26	5,9	33,72	4,49	- 10,54	- 23,81
Z - Območja zelenih površin	4,83	0,64	3,98	0,53	- 0,85	- 17,6
G - Območja gozdov	408,69	54,44	465,89	62,01	57,2	14,05
K - Območja kmetijskih površin	257,1	34,27	205,79	27,43	- 51,31	- 19,96
V - Območja voda	4,83	0,64	4,83	0,64	0	0
Skupaj	750,37	100	750,27	100	- 0,1	0

Naselje Cerčno je po PS DPO (2004) imelo določenih 9 vrst podrobne namenske rabe zemljišč. Za razliko od OPN Cerčno (2013) v PS DPO Cerčno (2004) niso bile določene površine razpršene poselitve, posebna območja in območja energetske infrastrukture. Območja razpršene poselitve v OPN Cerčno (2013) predstavljajo slab odstotek površine celotne občine (preglednica 15). Ko primerjamo slikovne podatke iz obeh obravnavanih časovnih obdobj (priloga C.1 in slika 20), se izkaže, da so bile v PS DPO (2004) ta območja določena skupaj z območji stanovanj. Kljub temu da so se območja razpršene poselitve povečala na račun območij stanovanj, pa ta ne določajo celotne spremembe, saj imamo prvih malo manj kot 7 ha, medtem ko so se druga zmanjšala za dobrih 10 ha. Iz obeh kart je razvidno, da so na novo uvedena posebna območja (2,83 ha) samo na področju, kjer so bila prej območja stanovanj in centralnih dejavnosti. Deloma so se stanovanjska območja po novem razširila na območje zelenih površin, ki jih je v OPN-ju sicer manj, vendar je po pregledu kart razvidno, da je bila ta širitev območij stanovanj precej obširna in da je za relativno majhno zmanjšanje zelenih površin krivo tudi po novem določeno območje južno od jedra naselja (Priloga C.1). Znatno je tudi zmanjšanje površin, namenjenih območjem proizvodnih dejavnosti (-6,42 ha), na jugozahodnem delu naselja ob reki Cerknici. Tam so po OPN površine deloma namenili okoljski infrastrukturi (0,35 ha), deloma pa so te površine namenili kmetijskim površinam. Tem je kljub temu

v OPN namenjenih kar 51,31 ha manj kot v PS DPO, ti hektarji so sedaj namenjeni gozdnim površinam, ki jih je za 57,2 ha več.

5.2.4 Podrobnejša namenska raba v naselju Kobarid



Slika 21: Prikaz podrobne namenske rabe prostora v naselju Kobarid 2013 (OPN Kobarid, 2013)

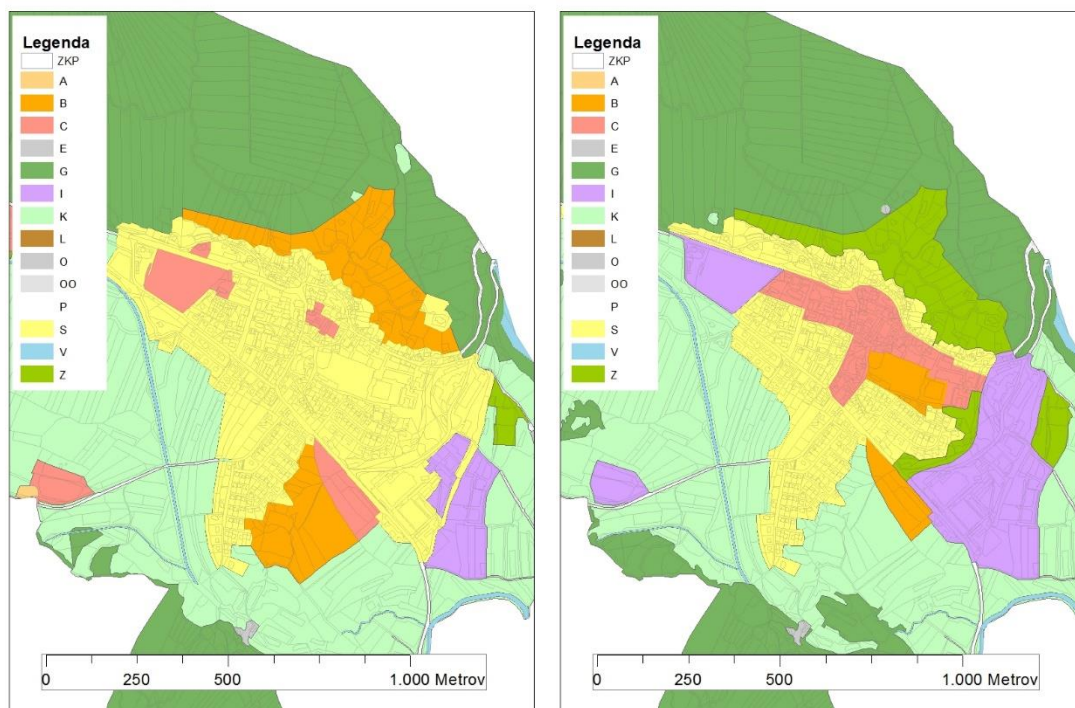
Preglednica 16: Sprememba podrobne namenske rabe v naselju Kobarid (PS DPO Kobarid 2004 in OPN Kobarid 2013)

Namenska raba	Stanje 2004		Stanje 2013		Razlika površin	
	[ha]	%	[ha]	%	[ha]	%
A - Površine razpršene poselitve	0,23	0,05	0	0	- 0,23	/
B - Posebna območja	14,87	3,25	4,2	0,92	- 10,67	- 71,76
C - Območja centralnih dejavnosti	9,28	2,15	7,52	1,65	- 1,76	- 18,97
E - Območja energetske infrastrukture	0,65	0,14	0,65	0,14	0	0
I - Območja proizvodnih dejavnosti	5,7	1,25	18,54	4,06	12,84	225,26
O - Območja okoljske infrastrukture	0,69	0,15	0,81	0,18	0,12	17,39
P - Območja prometnih površin	3,21	0,7	3,21	0,7	0	0
S - Območja stanovanj	47,42	10,38	25,72	5,47	- 21,7	- 45,76
Z - Območja zelenih površin	1,38	0,3	13,01	2,85	11,63	842,75
G - Območja gozdov	267,2	57,47	295,07	64,55	27,87	10,43
K - Območja kmetijskih površin	98,37	21,53	85,25	32,53	- 13,12	- 13,34
V - Območja voda	3,16	0,3	3,16	0,3	0	0
OO - Ostala območja	5,0	1,09	0,04	0	- 4,96	- 99,2
Skupaj	457,17	100	457,17	100	0,02	

Na slikah 22 in 23 je v zgornjem delu z oranžno barvo prikazan primer, kako je v OPN natančneje določeno področje (v tem primeru posebnih območij).

V naselju Kobarid pa je situacija glede površin razpršene poselitve ravno obratna kot v Cerknem. Znotraj naselja po OPN 2013 teh površin več ni (že v PS DPO 2004 jih je bilo malo, za 0,23 ha). Glede na sliko 22 in prilogo C.2 vidimo, da se je namembnost teh spremenila v kmetijske površine. Precejšnja sprememba se je zgodila na področju območij stanovanj, ki imajo po OPN 2013 21,7 ha manj kot po PS DPO. Na slikah 22 in 23 vidimo, da je del območij stanovanj iz PS DPO v OPN namenjen centralnim dejavnostim in proizvodnim dejavnostim. Kljub temu povečanju so se območja centralnih dejavnosti v naselju zmanjšala za 1,76 ha, saj so tri območja prekvalificirana, in sicer na južnem delu naselja v mešana območja (sliki 22 in 23) ter dve območji ob obeh zahodnih cestah iz naselja (slika 20 in priloga C.2). Severno območje je po OPN 2013 delno namenjeno stanovanjskim, delno pa kmetijskim površinam, južno pa območjem proizvodnih dejavnosti. Korenito so se spremenila tudi območja namenjena zelenim površinam, po OPN 2013 imajo za 11,63 ha več, kar predstavlja več kot 800% povečanje, skoraj celotna sprememba pa je na račun mešanih območij, kot je razvidno iz slik 22 in 23. Območja energetske infrastrukture se niso spremenila, območja okoljske

infrastrukture pa so za 0,12 ha večja zaradi manjšega popravka površine čistilne naprave Breginj v južnem predelu naselja (slika 20 in priloga C.2).



Sliki 22 in 23: Prikaz spremembe območij proizvodnih dejavnosti ter zelenih površin v naselju Kobarid (PS DPO 2004 in OPN 2013)

6 REZULTATI REGIJE

V tem poglavju bomo primerjali spremembo osnovne namenske rabe za območje celotne severne Goriške regije. Analizo bomo opravili s pomočjo podatkov, analiziranih v diplomskih nalogah :

- za občino Idrija:

Kerpan Nina: Analiza sprememb namenske rabe prostora glede na izbrane kazalnike na primeru občin Idrija in Postojna v izbranem časovnem obdobju, 2012

- za občini Bovec in Brda:

Kotar Ksenija: Spreminjanje namenske rabe prostora s primerjavo podatkov občinskih prostorskih aktov na primeru občine Bovec in občine Brda, 2012

- ter za občini Kanal in Tolmin:

Perdih Martina: Analiza sprememb namenske rabe prostora glede na izbrane kazalnike na primeru občin Tolmin in Kanal, 2014.

V začetku poglavja bomo predstavili preglednico 17, ki prikazuje spremembe površin namenske rabe prostora. Rezultati so predstavljeni v hektarskih enotah, razlika pa je računana kot razlika med namensko rabo iz PS DPO (Prostorske sestavine dolgoročnega plana občine) iz 2003 oz. 2004 ter OPN (Občinski prostorski načrt) iz 2007, 2011, 2012 oz. 2013 (letnica je odvisna od občine).

Preglednica 17: Spremembe namenske rabe v regiji (PS DPO 2004, OPN 2013, Kerpan 2012, Kotar 2012, Perdih 2014)

	Cerkno	Kobarid	Bovec	Brda	Idrija	Kanal	Tolmin
I. OBMOČJA STAVBNIH ZEMLJIŠČ	- 64,88	- 23,36	204,25	40,63	71,57	19,36	- 20,29
II. OBMOČJA KMETIJSKIH ZEMLJIŠČ	- 952,06	- 2239,19	- 1388,84	- 155,22	- 814,19	-240,25	- 2128,57
III. OBMOČJA GOZDNIH ZEMLJIŠČ	1016,03	3685,11	5400,55	90,74	734,28	89,72	4222,37
IV. OBMOČJA VODA	0	0	- 197,73	19,67	- 4,05	0	0
V. OBMOČJA DRUGIH ZEMLJIŠČ	0,91	- 1422,56	- 4018,20	4,19	12,40	131,18	- 2073,51

6.1 Območja stavbnih zemljišč

Z ozirom na to, da gre za zaključeno območje, so spremembe pri območjih stavbnih zemljišč v teh občinah precej različne. Kot je razvidno iz tabele zgoraj, je na eni strani tabele občina Bovec, ki ima v OPN 2007 namenjenih 204,25 ha več stavbnim zemljiščem, razlog za to je sprememba v OPN, kjer so zelene površine uvrščene med območja stavbnih zemljišč. Na drugi strani tabele pa je občina Cerknjo, ki jih ima 64,88 ha manj, kar je sorazmerno z upadom števila prebivalcev v občini. V nadaljevanju bomo skušali povezati spremembe območij stavbnih zemljišč s spremembami števila prebivalcev po občinah v izbranem časovnem obdobju. Ti podatki so predstavljeni v preglednici 18.

Preglednica 18: Sprememba števila prebivalcev v občinah med 2003 in letom sprejetja OPN (SURŠ, 2015d)

Občina	Št. preb. 2003 / 2. kv.	Št. preb. ob sprejetju OPN (letnica v oklepaju)	Razlika
Bovec	3339	3323 (2007)	- 16
Brda	5778	5747 (2011)	- 31
Cerkno	5081	4792 (2013)	- 289
Idrija	11974	11968 (2011)	- 6
Kanal	6168	5663 (2012)	- 505
Kobarid	4537	4199 (2013)	- 338
Tolmin	12112	11646 (2012)	- 446

Po podatkih Statističnega urada Republike Slovenije je število prebivalcev v izbranih obdobjih v vseh občinah upadlo, najbolj je to občutno v občinah Cerknjo, Kanal, Kobarid in Tolmin, v ostalih treh pa dejansko stagnira.

V občinah Cerknjo, Kanal, Kobarid in Tolmin lahko zmanjšanje stavbnih površin povežemo z upadom števila prebivalcev. Tak pogled potrjujeta tudi občini Brda in Idrija, kjer je upad števila prebivalstva zanemarljiv, hkrati pa so se območja namenjena stavbnim površinam celo malo povečala. Od takšnega pogleda odstopa le občina Bovec, kjer so se območja stavbnih zemljišč zmanjšala kljub zanemarljivi spremembi v številu prebivalstva (preglednica 19). V naslednji preglednici prva vrstica predstavlja spremembo območij stavbnih zemljišč v hektarjih, druga vrstica predstavlja delež spremembe glede na stanje leta 2003 oz. 2004, tretja pa prikazuje spremembo števila prebivalcev. Četrta in peta vrstica prikazujeta število kvadratnih metrov stavbnih zemljišč na

prebivalca občine v PS DPO in OPN, zadnji dve vrstici pa prikazujeta delež stavbnih zemljišč glede na celotno površino občine.

Preglednica 19: Sprememba območij stavbnih zemljišč, števila prebivalcev in delež območij stavbnih zemljišč v OPN glede na celotno površino občine v izbranem obdobju (PS DPO, OPN, SURS 2015d)

	Bovec	Brda	Cerkno	Idrija	Kanal	Kobarid	Tolmin
Sprememba površin [ha]	204,25	40,63	- 64,88	71,57	19,36	- 23,36	- 20,29
Delež spremembe [%]	44,97	10,48	- 14,09	8,66	4,53	- 5,6	- 2,97
Sprememba prebivalstva	- 16	- 31	- 289	- 6	- 505	- 338	- 446
Stavbna zemljišča na prebivalca PS DPO [m ²]	1360,35	671,21	905,96	689,89	692,62	912,81	563,35
Stavbna zemljišča na prebivalca OPN [m ²]	1981,84	745,47	825,22	750,03	788,58	930,66	568,78
Delež stavbnih zemljišč glede na celoto PS DPO [%]	1,24	5,39	3,50	2,82	2,92	2,16	1,80
Delež stavbnih zemljišč glede na celoto OPN [%]	1,79	5,95	2,99	3,06	3,05	2,04	1,74

6.2 Območja kmetijskih zemljišč

Zmanjševanje območij kmetijskih zemljišč je splošen trend v vseh sedmih občinah (preglednica 20). Skupno je v obravnavani regiji skoraj za 8000 ha manj površin namenjenih za kmetijstvo. Manj sprememb je v jugozahodnih občinah Brda in Kanal (155,22 ha in 240,25 ha, nobena ne presega 7 % zmanjšanja), hkrati pa se je manjši delež spremembe zgodil tudi v občini Idrija, ki je še zadnja izmed občin, kjer je sprememba pod 20 % (814,19 ha, 13 %). V preostalih občinah so se površine namenjene kmetijskim zemljiščem zmanjšale za več kot 20 %, ta sprememba je šla na račun gozdnih in ostalih zemljišč. Glede na podatke v preglednicah 20 in 21 izstopa občina Brda, ki je edina, kjer površine, namenjene kmetijskim zemljiščem (48,02 %), presegajo tiste, namenjene gozdnim (44,95 %). Poudariti je potrebno, da je v največji meri zmanjšanje kmetijskih zemljišč posledica različne razvrstitve kmetijskih zemljišč v kategorije v OPN in PS DPO. Mnogo kmetijskih zemljišč je prešlo v kategorijo »drugo«, še posebej v visokogorju.

Preglednica 20: Primerjava sprememb, deleža sprememb in deleža kmetijskih območij glede na celotno občino v izbranih občinah (PS DPO in OPN)

	Sprememba [ha]	Delež [%]	Delež celote [%]
Raba	K		
Bovec	- 1388,84	- 25,36	11,15
Brda	- 155,22	- 4,30	48,02
Cerkno	- 952,06	- 20,56	27,97
Idrija	- 814,19	- 13,33	18,07
Kanal	- 240,25	- 6,54	23,47
Kobarid	- 2239,19	- 31,69	25,22
Tolmin	- 2128,57	- 21,62	20,03

6.3 Območja gozdnih zemljišč

Gozdna zemljišča so vsa zemljišča, porastla z gozdnim drevjem, zemljišča namenjena gojenju in ekonomskemu izkoriščevanju gozdov ter zemljišča v zaraščanju, ki so v skladu z Zakonom o gozdovih določena kot gozd (Pravilnik OPN, 2007). Večje spremembe so se pri območjih gozdnih zemljišč dogajale v severni občinah (preglednica 21), občina Bovec ima po OPN (2007) kar 5400 ha več namenjenih gozdnim zemljiščem kot v PS DPO (2003), kar znaša 31,74 %, občina Tolmin 4222 ha oz. 17,18 % več in občina Kobarid 3685 ha oz. 42,09 % več. Najmanjše spremembe so znova v dveh jugovzhodnih občinah, tj. Brda in Kanal (prva 90,74 ha oz. 2,89 % in druga 89,72 ha oz. 0,86 %) ter v Idriji (734,28 ha oz. 3,3 %). Z izjemo občine Brda imajo vse preostale občine gozdnim zemljiščem namenjenih več kot polovico zemljišč v celotni občini, občini Idrija in Tolmin pa celo več kot tri četrtine (78,4 % in 75,79 %). Povečevanje območja gozda je posledica naravnogeografskih razmer, velikih naklonin ter oteženih pogojev kmetovanja.

Preglednica 21: Primerjava sprememb, deleža sprememb in deleža gozdnih območij glede na celotno občino v izbranih občinah (PS DPO in OPN)

	Sprememba [ha]	Delež [%]	Delež celote [%]
Raba	G		
Bovec	5400,55	31,74	61,19
Brda	90,74	2,89	44,95
Cerkno	1016,03	12,67	68,66
Idrija	734,28	3,3	78,4
Kanal	89,72	0,86	71,66
Kobarid	3685,11	42,09	69
Tolmin	4222,37	17,18	75,79

6.4 Območja drugih zemljišč

V to kategorijo sodijo vsa območja, ki jih ni mogoče razvrstiti v preostale štiri. Mednje prištevamo območja za izkoriščanje mineralnih surovin, območja za potrebe varstva pred naravnimi in drugimi nesrečami, območja za potrebe obrambe ter neplodna območja (Pravilnik OPN, 2007). Ostala območja v izbrani regiji predstavljajo skoraj v celoti neplodna območja (preglednica 22). Občine Bovec, Kobarid in Tolmin so najsevernejše v regiji in so zato tudi najbolj gorate, zato je tam tudi največ neplodnih območij. Iz tega razloga so tudi spremembe v deležu ostalih območij največje. Kljub temu pa so vse tri občine ta območja konkretno zmanjšale na račun gozdnih. Preostale štiri občine so ta območja v OPN uvedla na novo (Cerkno in Idrija) ali pa jih razširila (Brda in Kanal). Večina teh sprememb je bila na račun kmetijskih območij. Tukaj se zastavlja vprašanje, ali gre dejansko za opuščanje kmetovanja ali le za različen metodološki pristop v razvrščanje zemljišč v dveh časovnih presekih.

Preglednica 22: Primerjava sprememb, deleža sprememb in deleža drugih zemljišč glede na celotno občino v izbranih občinah (PS DPO in OPN)

	Sprememba [ha]	Delež [%]	Delež celote [%]
Raba	OO		
Bovec	- 4018,22	- 30,17	25,39
Brda	4,19	455,43	0,07
Cerkno	0,88	/	0,31
Idrija	12,40	/	0,04
Kanal	131,18	2175,46	0,94
Kobarid	- 1425,24	- 51,03	7,17
Tolmin	- 2073,51	- 79,85	1,38

Preglednice 20, 21 in 22 kažejo, da so se največje spremembe zgodile med tremi območji: gozdnimi, kmetijskimi in ostalimi. Če te razlike seštejemo, dobimo majhno razliko, ki se je porazdelila med vse podkategorije območij stavbnih zemljišč.

V prilogah D1 in D2 sta karti, ki prikazujeta celotno ozemlje vseh sedmih občin.

7 ZAKLJUČEK

V diplomski nalogi smo v prvem delu izračunali in analizirali spremembe podrobne namenske rabe prostora v občinah Kobarid in Cerklje ob Savi med leti 2004 in 2013. Zaradi različne zakonodaje in metodoloških pristopov v obeh obdobjih je bilo najprej potrebno kategorije namenskih rab metodološko poenotiti. Nato se je pojavil problem različnega obsega občin, ki smo ga rešili tako, da smo v nadaljnjo obdelavo vzeli le preseke iz obeh obdobjih. Dodatno težavo je predstavljala metodologija zajema vodnih površin, ki je bila precej različna v obeh obdobjih. Tako bi brez posredovanja dobili nesmiselno velike spremembe teh površin, ki pa se v resnici sploh niso spremenile. Tako smo v podatke PS DPO (2004) vstavili območja voda direktno iz OPN (2013), preostala območja pa smiselno zaokrožili glede na dejansko rabo iz okolice in DOF-a. Tako smo pridobili dve enotni podlagi, na podlagi katerih smo lahko primerjali spremembo namenske rabe prostora. Iz teh podatkov smo lahko razbrali površine posameznih namenskih rab za obe obdobji in jih primerjali.

Rezultati kažejo na izrazito povečanje gozdnih površin in hkratno zmanjšanje kmetijskih in stavbnih. Kljub temu da se po OPN med območja stavbnih površin prištevajo tudi zelene površine, so se te zmanjšale, kar je, glede na trende povečevanja teh območij po celotni državi, zanimiv podatek. Znotraj območij stavbnih zemljišč je zanimivo to, da je edina sprememba, ki je enotna obema občinama, ta, da so se zmanjšala območja, ki so namenjena stanovanjem. V občini Cerklje ob Savi so se povečala območja namenjena centralnim dejavnostim in tista za okoljsko infrastrukturo, zmanjšale pa so se površine za proizvodnjo in območja zelenih površin. V občini Kobarid pa, ravno obratno, opazamo izrazito povečanje površin za proizvodnjo in zelenih površin, po drugi strani so se bolj izrazito zmanjšala posebna območja.

V nadaljevanju smo k tem podatkom dodali še podatke preostalih petih občin iz te regije in skušali prikazati širšo sliko stanja namenske rabe površin v severni Goriški regiji. Rezultati tega dela naloge kažejo, da se je namenska raba prostora v OPN deloma prilagajala gibanju prebivalstva. V občinah z večjim upadom prebivalcev v obdobju med PS DPO in OPN je vidno tudi večje zmanjšanje območij stavbnih zemljišč, medtem ko so v občinah, kjer število prebivalcev bolj ali manj stagnira, te površine celo v porastu. Območjem kmetijskih zemljišč je po vseh občinah enotno, to pomeni, da je namenjenih manj površin, po drugi strani je na račun tega več prostora namenjenega območjem gozdnih zemljišč. Na tem mestu je potrebno ponovno izpostaviti, da se ta naloga ne ukvarja z dejanskim stanjem v naravi, saj namenska raba prostora od tega odstopa. Trendi teh sprememb kažejo, kaj se v prostoru dejansko dogaja, hkrati pa postavljajo pravne podlage za spremembe dejanske rabe v prihodnosti.

Ta naloga je razširjeno delo, ki za podlago jemlje že opravljene naloge, zato bi bilo smiselno na podoben način obdelati tudi druge zaokrožene regije v državi, kar bi nam dalo širši vpogled v to, kaj se je v tem obdobju dogajalo s prostorom. Končni cilj naj bi bil primerjava sprememb na ravni celotne države. Ko bodo na voljo ti podatki, bo obstajala možnost primerjave namenske rabe prostora z dejansko, kar bi omogočilo, da se ovrednoti izvedbo občinskih prostorskih načrtov. Zajem in obdelava podatkov dejanske namenske rabe sta vendarle čisto posebno poglavje in predstavljata svojevrsten izziv.

8 VIRI

Breznik, J., Duhovnik, J., Kmecl, A. 2010. Zakon o graditvi objektov (ZGO-1) s komentarjem. Zakon o urejanju prostora (ZUreP-1) s komentarjem. Zakon o prostorskem načrtovanju (ZPNačrt) s komentarjem. Ljubljana, GV Založba: 911 str.

Dekleva, J., Kumer, A., Štravs, L., Prelog, M., Konečnik Kunst, M., Lončar, M., Solomun, J., Fatur, I.M. Ivanič, L. Koselj, N. 2011. Urejanje prostora na občinski ravni. Ljubljana, Uradni list Republike Slovenije: 460 str.

Dekleva J. 2011. Pregled in komentar normativne ureditve prostorskega planiranja skozi čas ter instrumenti prostorske regulacije v svetu. Urejanje prostora na občinski ravni. Ljubljana, Uradni list Republike Slovenije: 460 str.

Kumer A. 2011. Občinski prostorski akti. Urejanje prostora na občinski ravni. Ljubljana, Uradni list Republike Slovenije: 460 str,

Delitev območij na osnovno in podrobnejšo namensko rabo prostora. 2015
https://www.uradni-list.si/files/RS_-2007-099-04914-OB~P001-0000.PDF (Pridobljeno 21.1.2015)

Dolina Pradol. 2015
<https://www.google.si/maps/@46.2125942,13.4665148,4279m/data=!3m1!1e3?hl=sl> (Pridobljeno 20.3.2015)

Flogie, E., 2003. Nova prostorska zakonodaja. Geodetski vestnik 47/2003 140-143.
http://www.geodetski-vestnik.com/47/12/gv47-1_140-143.pdf (Pridobljeno 3.3. 2015)

Kerpan, N., 2012. Analiza sprememb namenske rabe prostora glede na izbrane kazalnike na primeru občin Idrija in Postojna v izbranem časovnem obdobju. Diplomsko naloga. Ljubljana, Univerza v Ljubljani: Fakulteta za gradbeništvo in geodezijo (samozaložba, N. Kerpan): 125 str.
<http://drugg.fgg.uni-lj.si/4000/> 7.11.2014

Kotar, K., 2012. Spreminjanje namenske rabe prostora s primerjavo podatkov občinskih prostorskih aktov na primeru občine Bovec in občine Brda. Diplomsko delo, Ljubljana: Univerza v Ljubljani, Fakulteta za gradbeništvo in geodezijo (samozaložba, K. Kotar): 38 str.

Konečnik Kunst, M., 2003. Digitalizacija prostorskih sestavin planskih aktov občin. Lex localis 4/2003 144-151.

http://www.lex-localis.info/files/d7386bb9-c759-48a3-883c-b603e0f96c4c/632898705439062500_2003_04_11.pdf (Pridobljeno 28.5.2015)

Matelič M., 2004. Problematika brezposelnosti mladih v goriški regiji. Diplomsko delo, Ljubljana: Univerza v Ljubljani, Fakulteta za družbene vede (Samozaložba Matelič M.): 70 str.

<http://dk.fdv.uni-lj.si/dela/Matelic-Maja.PDF> (Pridobljeno 14.6.2015)

MKO, 2015. Kmetijsko zemljišče v zaraščanju.

http://rkg.gov.si/GERK/Pomoc/sc.jsp?action=entry&entry_id=429 (Pridobljeno 3.6.2015)

Občina Cerčno, 2015.

<http://cerkno.si/o-obcini/> (Pridobljeno 27.3.2015)

Občina Cerčno, 2015.

http://sl.wikipedia.org/wiki/Ob%C4%8Dina_Cerkno#mediaviewer/File:Obcine_Slovenija_2006_Cerkno.svg (Pridobljeno 3.3.2015)

Občina Kobarid, 2015.

http://www.kobarid.si/stara/index.php?option=com_content&view=article&id=45&Itemid=71
(Pridobljeno 21.2.2015)

Občina Kobarid, 2015.

http://sl.wikipedia.org/wiki/Ob%C4%8Dina_Kobarid#mediaviewer/File:Obcine_Slovenija_2006_Kobarid.svg (Pridobljeno 21.2.2015)

Pojasnila k ZUreP-1, 2015.

http://www.lex-localis.info/files/87c27eb2-1773-4c8b-96e1-8c62d4bf0a50/632687230574531250_ZUreP-1.pdf (Pridobljeno 27.2.2015)

Pravilnik PSDP, 2003. Pravilnik o pripravi prostorskih sestavin dolgoročnih in srednjeročnih družbenih planov občin v digitalni obliki. Uradni list RS št. 20/2003: 2561-2568. Ljubljana. http://www.uradni-list.si/_pdf/2003/Ur/u2003020.pdf#!u2003020-pdf (Pridobljeno 16.3.2015)

Pravilnik PRO, 2004. Pravilnik o podrobnejši vsebini, obliki in načinu priprave prostorskega reda občine ter vrstah njegovih strokovnih podlag. Uradni list RS št. 127/2004: 15261-15266. Ljubljana. http://www.uradni-list.si/_pdf/2004/Ur/u2004127.pdf (Pridobljeno 3.3.2015)

Pravilnik OPN, 2007. Pravilnik o vsebini, obliki in načinu priprave občinskega prostorskega načrta ter pogojih za določitev območij sanacij razpršene gradnje in območij za razvoj in širitev naselij. Uradni list RS št. 99/2007: 13398-13415. Ljubljana. http://www.uradni-list.si/_pdf/2007/Ur/u2007099.pdf#!u2007099-pdf (Pridobljeno 16.3.2015)

Perdih, M., 2014. Analiza sprememb namenske rabe prostora glede na izbrane kazalnike na primeru občin Tolmin in Kanal. Diplomsko naloga, Ljubljana, Univerza v Ljubljani: Fakulteta za gradbeništvo in geodezijo (samozaložba M. Perdih): 36 str.

Seznam občin s sprejetim OPN, portal PISO, 2015. http://www.geoprostor.net/PisoPortal/vsebine_opn.aspx (Pridobljeno 4.3.2015)

SURS, 2015. Občina Kobarid <http://www.stat.si/obcinevstevilkah/Vsebina.aspx?leto=2014&id=63> (Pridobljeno 21.2.2015)

SURS. 2015a. Občina Kobarid <http://www.stat.si/doc/pub/02-PP-244-0701.pdf> (Pridobljeno 21.2.2015)

SURS. 2015b. Severno goriška regija http://www.stat.si/krajevnaimena/pregledi_naselja_regije_najvecja_prebivalci.asp (Pridobljeno: 27.3.2015)

SURS. 2015c

http://pxweb.stat.si/pxweb/Dialog/varval.asp?ma=05C4004S&ti=&path=../Database/Dem_soc/05_prebivalstvo/10_stevilo_preb/20_05C40_prebivalstvo_obcine/&lang=2 (Pridobljeno 28.5.2015)

SURS. 2015d

<http://pxweb.stat.si/pxweb/Dialog/Saveshow.asp> (Pridobljeno 13.6.2015)

ZGO, 2002. Zakon o graditvi objektov. Uradni list RS št. 110/2002: 13084-13132. Ljubljana.
http://www.uradni-list.si/_pdf/2002/Ur/u2002110.pdf#!/u2002110-pdf (Pridobljeno 25.2.2015)

ZKZ, 2011. Zakon o kmetijskih zemljiščih. Uradni list RS št. 71/2011: 9480-9498. Ljubljana.
http://www.uradni-list.si/_pdf/2011/Ur/u2011071.pdf#!/u2011071-pdf (Pridobljeno 25.2.2015)

ZUreP, 1984. Zakon o urejanju prostora. Uradni list SRS št. 18/1984: 1127-1133. Ljubljana.

ZUN, 1984. Zakon o urejanju naselij in drugih posegov v prostor. Uradni list SRS št. 18/1984. Ljubljana.

ZPUP, 1990. Zakon o planiranju in urejanju prostora v prehodnem obdobju. Uradni list RS št. 48-2309/1990. Ljubljana.

ZUreP-1, 2002. Zakon o urejanju prostora. Uradni list RS št. 110/2002: 13057-13083. Ljubljana.
http://www.uradni-list.si/_pdf/2002/Ur/u2002110.pdf#!/u2002110-pdf (Pridobljeno 25.2.2015)

ZPNačrt, 2007. Zakon prostorskem načrtovanju. Uradni list RS št. 33/2007: 4585-4602. Ljubljana.
<http://www.pisrs.si/Pis.web/pregledPredpisa?id=ZAKO4675> (Pridobljeno 25.2.2015)

Wikipedija, 2015. Lega občine Cerklje

http://sl.wikipedia.org/wiki/Ob%C4%8Dina_Cerklje (Pridobljeno 27.3.2015)

Wikipedija, 2015. Lega občine Kobarid

http://sl.wikipedia.org/wiki/Ob%C4%8Dina_Kobarid (Pridobljeno 27.3.2015)

Wikipedija, 2015. Naselja v severni goriški regiji

http://sl.wikipedia.org/wiki/Gori%C5%A1ka_regija (Pridobljeno 27.3.2014)

9 SEZNAM PRILOG

PRILOGA A.1: Osnovna namenska raba prostora za Občino Cerčno leta 2013

PRILOGA A.2: Osnovna namenska raba prostora za Občino Cerčno leta 2004

PRILOGA B.1: Osnovna namenska raba prostora za Občino Kobarid leta 2013

PRILOGA B.2: Osnovna namenska raba prostora za Občino Kobarid leta 2004

PRILOGA C.1: Podrobna namenska raba v naselju Cerčno 2013 (OPN 2013)

PRILOGA C.2: Podrobna namenska raba v naselju Cerčno 2004 (PS DPO 2004)

PRILOGA C.3: Podrobna namenska raba v naselju Kobarid 2013 (OPN 2013)

PRILOGA C.4: Podrobna namenska raba v naselju Kobarid 2004 (PS DPO 2004)

PRILOGA D.1: Osnovna namenska raba regije po PS DPO

PRILOGA D.2: Osnovna namenska raba regije po OPN