

Univerza
v Ljubljani

Fakulteta
*za gradbeništvo
in geodezijo*



Jamova cesta 2
1000 Ljubljana, Slovenija
<http://www3.fgg.uni-lj.si/>

DRUGG – Digitalni repozitorij UL FGG
<http://drugg.fgg.uni-lj.si/>

To je izvirna različica zaključnega dela.

Prosimo, da se pri navajanju sklicujete na bibliografske podatke, kot je navedeno:

Blatnik, N., 2015. Spreminjanje namenske rabe prostora s primerjavo podatkov občinskih prostorskih aktov na primeru občine Grosuplje in Ivančna Gorica. Diplomaska naloga. Ljubljana, Univerza v Ljubljani, Fakulteta za gradbeništvo in geodezijo. (mentorica Foški, M., somentorica Zavodnik Lamovšek, A.): 35 str.

Datum arhiviranja: 29-09-2015

University
of Ljubljana

Faculty of
*Civil and Geodetic
Engineering*



Jamova cesta 2
SI – 1000 Ljubljana, Slovenia
<http://www3.fgg.uni-lj.si/en/>

DRUGG – The Digital Repository
<http://drugg.fgg.uni-lj.si/>

This is original version of final thesis.

When citing, please refer to the publisher's bibliographic information as follows:

Blatnik, N., 2015. Spreminjanje namenske rabe prostora s primerjavo podatkov občinskih prostorskih aktov na primeru občine Grosuplje in Ivančna Gorica. B.Sc Thesis. Ljubljana, University of Ljubljani, Faculty of civil and geodetic engineering. (supervisor Foški, M., co-supervisor Zavodnik Lamovšek, A.): 35 pp.

Archiving Date: 29-09-2015

Univerza
v Ljubljani

Fakulteta za
*gradbeništvo in
geodezijo*



Jamova 2
1000 Ljubljana, Slovenija
telefon (01) 47 68 500
faks (01) 42 50 681
fgg@fgg.uni-lj.si

**VISOKOŠOLSKI STROKOVNI
ŠTUDIJSKI PROGRAM PRVE
STOPNJE TEHNIČNO
UPRAVLJANJE
NEPREMIČNIN**

Kandidatka:

NINA BLATNIK

**SPREMINJANJE NAMENSKE RABE PROSTORA S
PRIMERJAVO PODATKOV OBČINSKIH
PROSTORSKIH AKTOV NA PRIMERU OBČINE
GROSUPLJE IN IVANČNA GORICA**

Diplomska naloga št.: 43/TUN

**COMPARISON OF LAND USE IN THE
MUNICIPALITIES OF GROSUPLJE AND IVANČNA
GORICA BASED ON MUNICIPAL SPATIAL ACTS**

Graduation thesis No.: 43/TUN

Mentorica:

viš. pred. mag. Mojca Foški

Somentorica:

doc. dr. Alma Zavodnik Lamovšek

Ljubljana, 14. 07. 2015

Ta stran je namenoma prazna

STRAN ZA POPRAVKE, ERRATA

IZJAVE

Spodaj podpisana Nina Blatnik izjavljam, da sem avtorica diplomske naloge z naslovom »Spreminjanje namenske rabe prostora s primerjavo podatkov občinskih prostorskih aktov na primeru občine Grosuplje in Ivančna Gorica«.

Izjavljam, da je elektronska različica v vsem enaka tiskani različici.

Izjavljam, da dovoljujem objavo elektronske različice v digitalnem repozitoriju.

Ljubljana, julij 2015

Nina Blatnik

BIBLIOGRAFSKO – DOKUMENTACIJSKA STRAN IN IZVLEČEK

UDK:	711.1:352(497.4)(043.2)
Avtor:	Nina Blatnik
Mentor:	viš. pred. mag. Mojca Foški
Somentor:	doc. dr. Alma Zavodnik Lamovšek
Naslov:	Spreminjanje namenske rabe prostora s primerjavo podatkov občinskih prostorskih aktov na primeru občine Grosuplje in Ivančna Gorica
Tip dokumenta:	Diplomska naloga – visokošolski strokovni študij – B
Obseg in oprema:	35 str., 9 pregl., 13 sl., 9 pril.
Ključne besede:	Občina Grosuplje, občina Ivančna Gorica, osnovna in podrobna namenska raba, občinski prostorski načrt, družbeni plan občine.

Izvleček

V diplomski nalogi je predstavljena zakonodaja prostorskega urejanja od leta 1984 do danes, prostorski akti občin Grosuplje in Ivančna Gorica, kot sta Odlok o spremembah in dopolnitvah prostorskih sestavin srednjeročnega in dolgoročnega plana in Občinska prostorska načrta. Med seboj smo za obe izbrani občini primerjali tudi Prostorske sestavine srednjeročnega plana občine in veljavna Občinska prostorska načrta po osnovni namenski rabi prostora. Primerjavo podrobne namenske rabe smo naredili le za največji naselji v občinah, Ivančno Gorico in Grosuplje, pri čemer smo uporabili podatke urbanističnih zasnov iz leta 2004 ter podrobne namenske rabe Občinskega prostorskega načrta. Podatke smo uredili in analizirali v programu ArcGis 2.2.1, rezultate pa predstavili v preglednicah in kartah. Ugotovili smo, da se v obeh občinah povečajo območja stavbnih zemljišč, zmanjšajo pa območja kmetijskih zemljišč in gozdnih zemljišč.

BIBLIOGRAPHIC-DOCUMENTALISTIC INFORMATION AND ABSTRACT

- UDK:** 711.1:352(497.4)(043.2)
- Author:** Nina Blatnik
- Supervisor:** Senior Lecturer. Mojca Foški, M. Sc.
- Cosupervisor:** Assist. Prof. Alma Zavodnik Lamovšek, Ph. D.
- Title:** Comparison of Land use in the Municipalities of Grosuplje and Ivančna Gorica based on municipal spatial acts
- Document type:** Graduation Thesis – Higher professional studies - B
- Scope and tools:** 35 p., 9 tab., 13 fig., 9 ann.
- Keywords:** Municipality of Grosuplje, Municipality of Ivančna Gorica, land use, municipal spatial plan, spatial components of the mid-term municipal plan.

Abstract

The thesis firstly presents the spatial planning legislation from 1984 till today. Secondly it presents the spatial planning acts of Grosuplje and Ivančna Gorica municipalities such as Ordinance on Changing and Amending of the Spatial Elements of the medium and long-term plan and of the Municipal Spatial Plan. We compared the spatial components of the medium-term plan of the municipality and the applicable municipal planning at the basic land use between both selected municipalities. Detailed land use is also presented, for the largest settlements in the municipalities Ivančna Gorica and Grosuplje, which were also compared to each other, and identified areas of differences in spatial components of the Urban plan 2004 and the currently valid acts of Municipal Spatial Plan for the municipalities. The data gained from the comparison were edited and analyzed in the ArcGis 2.2.1 program and the results were presented in tables and charts. We established that in both municipalities the increase of building area and decrease of agricultural land and forest land is taking place.

ZAHVALA

Zahvaljujem se vsem, ki so mi pomagali in mi s spodbudnimi besedami vlivali moč za pisanje te diplomske naloge.

Posebna zahvala gre moji mentorici, viš. pred. mag. Mojci Foški, ki mi je svetovala in mi pomagala z reševanjem nastalih problemov.

Zahvalila bi se rada tudi svoji družini, ki mi je omogočila študij, me pri njem spodbujala in me v težkih situacijah tudi razumela. Nazadnje bi se rada zahvalila tudi tebi, Tomaž, ki si mi vedno kazal svetlo luč na koncu temnega predora.

Hvala.

Kazalo vsebine

1 UVOD	1
2 NORMATIVNA IZHODIŠČA	2
2.1. PROSTORSKA ZAKONODAJA V OBDOBJU OD LETA 1984 DO 2002	2
2.1.1 Zakon o urejanju prostora (ZUreP, 1984) – v veljavi do 2002	2
2.1.2 Zakon o urejanju naselji in drugih posegov v prostor (ZUN, 1984) – v veljavi do 2002	2
2.1.3.1 Zakon o planiranju in urejanju prostora v prehodnem obdobju (ZPUP, 1990) .	3
2.2. PROSTORSKA ZAKONODAJA MED LETI 2002 IN 2007	4
2.2.1 Zakon o urejanju prostora (ZUreP-1, 2002)	4
2.3 PROSTORSKA ZAKONODAJA MED LETI 2007 DO DANES	6
2.3.1 Zakon o prostorskem načrtovanju 2007	6
2.3.1.1 Prostorski akti	7
2.3.2 Pravilnik o vsebini, obliki in načinu priprave občinskega podrobnega prostorskega načrt.....	10
2.3.3 Zakon o spremembah in dopolnitvah zakona o prostorskem načrtovanju (ZPNačrt – A)	10
2.4 PREDSTAVITEV PROSTORSKIH AKTOV OBČINE GROSUPLJE.....	10
2.4.1 Spremembe in dopolnitve prostorskih sestavin dolgoročnega in srednjeročnega plana Občine Grosuplje za obdobje 1986 – 2000	10
2.4.2 OPN Grosuplje	11
2.5. PREDSTAVITEV PROSTORSKIH AKTOV OBČINE IVANČNA GORICA	14
2.5.1 Spremembe in dopolnitve prostorskih sestavin dolgoročnega in srednjeročnega plana Občine Ivančna Gorica	14
2.5.2 OPN Ivančna Gorica.....	14
3. METODOLOŠKI PRISTOP	18
3.1 TOPOLOŠKA UREDITEV PODATKOV ZA POTREBE ANALIZE NAMENSKE RABE PROSTORA	18
3.1.1. Pridobitev podatkov	18
3.1.2 Topološka ureditev podatkov obravnavanih prostorskih aktov	18

3.3 PRIKAZ IN PRIMERJAVA KATEGORIJ NAMENSKE RABE PROSTORA GLEDE NA OBRAVNAVANE PROSOTRSKE AKTE V LETU 2004 IN 2013	19
4. ANALIZA IN PRIMERJAVA NAMENSE RABE PROSTORA MED LETI 2004 IN 2013...	23
4.1 PREDSTAVITEV OBRAVNAVANIH OBČIN.....	23
4.1.1. Predstavitev Občine Grosuplje	23
4.1.2 Predstavitev Občine Ivančna Gorica.....	24
4.2 ANALIZA IN PRIMERJAVA OSNOVNE IN NAMENSKE RABE V OBČINAH GROSUPLJE IN IVANČNA GORICA.....	26
4.2.1. Občina Grosuplje.....	27
4.2.2 Občina Ivančna Gorica	28
4.3 ANALIZA IN PRIMERJAVA IZBRANIH KAZALNIKOV PODROBNE NAMENSKE RABE PROSTORA GLEDE NA ŠTEVILO PREBIVALCEV V IZBRANIH OBČINAH	29
4.3.1 Naselje Grosuplje	29
4.3.2. Naselje Ivančna Gorica.....	31
5 ZAKLJUČEK.....	33
VIRI.....	35

KAZALO SLIK

Slika 1: Primer pravila Must Not Overlap.....	18
Slika 2: Primer pravila Must Not Have Gaps.....	18
Slika 3: Grb Občine Grosuplje (www.grosuplje.si).....	23
Slika 5: Osnovni statistični podatki o Občini Grosuplje (www.stat.si/).....	24
Slika 6: Grb Občine Ivančna Gorica (www.ivancna-gorica.si).....	25
Slika 7: Lega Občine Ivančna Gorica (www.ivancna-gorica.si).....	25
Slika 8: Osnovni statistični podatki o Občini Ivančna Gorica (www.stat.si/).....	26
Slika 9: Prikaz odstopanja med območjem PS SDPO in OPN za Občino Ivančno Gorico....	27
Slika 10: Izsek za primerjavo območja stavbnih zemljišč v občini Grosuplje.....	28
Slika 11: Izsek primerjave območja stavbnih zemljišč v občini Ivančna Gorica.....	29
Slika 12: Statistični podatki naselja Grosuplje (www.stat.si/).....	30
Slika 13: Statistični podatki naselja Ivančna Gorica (www.stat.si/).....	31

KAZALO PREGLEDNIC

Preglednica 1: Delitev prostorskih aktov po ZUreP – 1 (2002).....	8
Preglednica 2: Vrsta namenske rabe iz 68. člena OPN Grosuplje (2012).....	13
Preglednica 3: Vrste območij osnovne in podrobne namenske rabe v 71. členu, OPN Ivančna Gorica (2013).....	17
Preglednica 4: Kategorije namenske rabe prostora Občine Ivančna Gorica med PS SDPO Ivančna Gorica (2004) in OPN Ivančna Gorica (2013).....	19
Preglednica 5: Kategorije namenske rabe prostora Občine Grosuplje med PS SDPO Grosuplje (2004) in OPN Grosuplje (2012).....	21
Preglednica 6: Prikaz površin in razlike površin kategorij osnovne namenske rabe prostora za Občino Grosuplje (PS SDPO Grosuplje, 2004, OPN Grosuplje, 2012).....	27
Preglednica 7: Prikaz površin in razlike površin kategorij osnovne namenske rabe prostora za Občino Ivančna Gorica (PS SDPO Ivančna Gorica, 2004, OPN Ivančna Gorica, 2013).....	28
Preglednica 8: Podrobna namenska raba naselja Grosuplje (PS SDPO Grosuplje, 2004, OPN Grosuplje, 2012, GURS 2004).....	30
Preglednica 9: Podrobna namenska raba naselja Ivančna Gorica (PS SDPO Ivančna Gorica, 2004, OPN Ivančna Gorica, 2013, GURS 2004).....	32

UPORABLJENE KRATICE

DLN	Državni lokacijski načrt
DPN	Državni prostorski načrt
DSPN	Državni strateški prostorski načrt
GURS	Geodetska uprava Republike Slovenije
OLN	Občinski lokacijski načrt
OPN	Občinski prostorski načrt
OPPN	Občinski podrobni prostorski načrt
OSPN	Občinski strateški prostorski načrt
Pravilnik 2003	Pravilnik o pripravi prostorskih sestavin dolgoročnih in srednjeročnih družbenih planov v digitalni obliki
PS SDPO	Prostorske sestavine srednjeročnega plana občine
PUP	Prostorsko ureditveni pogoji
PIN	Prostorsko izvedbeni načrti
PIP	Prostorsko izvedbeni pogoji
PRO	Prostorski red občine
PRS	Prostorski red Slovenije
Pravilnik OPN	Pravilnik o vsebini, obliki in načinu priprave občinskega prostorskega načrta ter pogojih za določitev sanacij razpršene gradnje
RPE	Register prostorskih enot
RPN	Regionalni prostorski načrt
RZPR	Regionalna zasnova prostorskega razvoja
SPRO	Strategija prostorskega razvoja občine
SPRS	Strategija prostorskega razvoja Slovenije
SURS	Statistični urad Republike Slovenije
UL RS	Uradni list Republike Slovenije
ZPNačrt	Zakon o prostorskem načrtovanju
ZUreP	Zakon o urejanju prostora iz leta 1984
ZUreP-1	Zakon o urejanju prostora iz leta 2002
ZUN	Zakon o urejanju naselij in drugih posegov v prostor
ZSZ	Zakon o stavbnih zemljiščih

1 UVOD

Širitev domačega naselja ter povečana gradnja stanovanjskih objektov, blokovskih naselij, industrijskih con, itd. me je navdihnilo za poglobljeno analizo spreminjanja namenske rabe prostora v domači in sosednji občini. Z določanjem nove namenske rabe prostora v prostorskih aktih se so se travniki, kjer smo se še v mojem otroštvu brezskrbno igrali spremenili v novo stanovanjsko naselje. Tako smo pod drobnogled vzeli občini Ivančna Gorica in Grosuplje, saj ju, izmed ostalimi občinami v Sloveniji, najbolje poznam. Najprej smo pregledali zakonodajo s področja urejanja prostora od leta 1984 do danes, prostorske akte obeh občin, kot so Odlok o spremembah in dopolnitvah prostorskih sestavin srednjeročnega in dolgoročnega plana, in Občinski prostorski načrt. Nato smo pridobili podatke obeh občin, jih uvozili v Arc Catalog, jih topološko uredili in pričeli z analizo v programu Arc Map 2.2.1 ter nato z izračuni v programu Excel 2013. Prikazali in primerjali smo osnovne kategorije namenske rabe prostora glede na obravnavane prostorske akte, in podrobno namensko rabo prostora za dve večji naselji, in sicer za naselji Grosuplje in Ivančna Gorica. Ugotovitve analiz in primerjav so podane v zaključku naloge.

2 NORMATIVNA IZHODIŠČA

2.1. PROSTORSKA ZAKONODAJA V OBDOBJU OD LETA 1984 DO 2002

Leta 1984 so bili sprejeti s strani Skupščine Socialistične Republike Slovenije (SRS) na seji Zbora združenega dela, trije pomembni zakoni:

- Zakon o urejanju prostora (ZUreP, 1984 – 2002)
- Zakon o urejanju naselji in drugih posegov v prostor (ZUN, 1984 – 2002)
- Zakon o stavbnih zemljiščih (ZSZ, 1984 – 1997)

2.1.1 Zakon o urejanju prostora (ZUreP, 1984) – v veljavi do 2002

Zakon o urejanju prostora je sprejela skupščina Socialistične Republike Slovenije na seji Zbora združenega dela v skladu s stališči Družbeno političnega zbora. Prvi člen tega zakona pravi: »Urejanje prostora po tem zakonu je varovanje dobrin splošnega pomena in skrb za njihovo smotno rabo, usmerjanje razvoja dejavnosti v prostoru in njihova prostorska organizacija ter določanje namenske rabe prostora, tako, da je usklajena s prostorskimi možnostmi in družbenimi potrebami.« (ZUreP, 1984)

Državni prostorski akti sprejeti v okviru tega zakona:

- Prostorske sestavine dolgoročnega plana Socialistične Republike Slovenije za obdobje od leta 1986 do 2000, ki določa temeljne usmeritve in globalno zasnovo razvoja in namensko rabo,
- Prostorske sestavine družbenega plana Socialistične Republike Slovenije za obdobje od leta 1986 do 2000.

Občinski prostorski akti sprejeti v okviru tega zakona:

- Dolgoročni plan občine (DPO) za obdobje od leta 1986 do 2000, ki določa usmeritve za razvoj dejavnosti v prostoru, zasnovo namenske rabe in usmeritve glede načina urejanja prostora,
- Srednjeročni družbeni plan občine (SDPO) za obdobje od leta 1986 do 1990, ki določa srednjeročne ukrepe za varovanje in rabo dobrin, razvoj dejavnosti, regionalni razvoj ter posegi v prostor, ki so pomembni za razvoj, za obdobje 5 let in več.

Vsebina in metodologija prostorskih aktov je bila skladno določena z Navodili o vsebini in metodologiji izdelave strokovnih podlag in prostorskih sestavin planskih aktov za občine leta 1985.

2.1.2 Zakon o urejanju naselji in drugih posegov v prostor (ZUN, 1984) – v veljavi do 2002

1. člen ZUN je navajal: »Urejanje naselij je urbanistično načrtovanje graditve, širitve in prenove naselij, določanje pogojev za prenos načrtovanih objektov in naprav v prostoru ter urbanistični nadzor nad njihovim izvajanjem. Urejanje drugih posegov v prostor je urbanistično načrtovanje infrastrukturnih objektov in naprav ter drugih trajnih sprememb prostora zunaj ureditvenih območji naselij, določanje pogojev za prenos načrtovanih posegov v prostor ter urbanistični nadzor nad njihovim izvajanjem.« (ZUN, 1984)

Ta zakon je tudi opredeljeval, da se vse širitve, tako naselja kot infrastrukturnih objektov, načrtujejo na stavbnih zemljiščih, te pa so bile določene s srednjeročnim družbenim planom občin na območjih, ki jih je določil dolgoročni plan občine.

Delitev prostorskih izvedbenih aktov na:

- Prostorsko ureditvene pogoje (v nadaljevanju PUP),
- Prostorsko izvedbene načrte (v nadaljevanju PIN).

S PUP se urejajo območja, za katera še ni predvidena izdelava prostorskih izvedbenih aktov in območja, za katera je že predvidena omenjena izdelava, ampak ne v tekočem planskem obdobju. PUP se tako pripravi za območja izven ureditvenih območji naselja.

S PIN se urejajo območja, ki so predvidena s srednjeročnim družbenim planom za gradnjo, širitev ali prenovo naselij (zazidalni načrt za nova naselja, ureditveni načrti za prenovo, lokacijski načrti za infrastrukturne objekte). PIN je tako podlaga za lokacijsko dokumentacijo ter za parcelacijo stavbnih zemljišč.

2.1.3 Zakon o stavbnih zemljiščih (ZSZ, 1984) – v veljavi do 1997

2.1.3.1 Zakon o planiranju in urejanju prostora v prehodnem obdobju (ZPUP, 1990)

»Prostorske sestavine družbenih planov republike, občin in posebnih družbenopolitičnih skupnosti za obdobje 1986–1990 veljajo do sprejema novih predpisov o urejanju prostora,« navaja 1. člen zakona. (ZSZ, 1984)

S tem zakonom preneha veljati odlok o pripravi in sprejetju družbenega plana SRS in odlok občinskih skupščin in skupščin posebnih družbenopolitičnih skupnosti o pripravi in sprejetju njihovih družbenih planov za obdobje 1991–1995.

2.2. PROSTORSKA ZAKONODAJA MED LETI 2002 IN 2007

2.2.1 Zakon o urejanju prostora (ZUreP-1, 2002)

Zakon o urejanju prostora je bil sprejet s strani Državnega zbora Republike Slovenije novembra 2002. 1 člen je navajal:

»(1) Ta zakon ureja prostorsko načrtovanje in uveljavljanje prostorskih ukrepov za izvajanje načrtovanih prostorskih ureditev, zagotavljanje opremljanja zemljišč za gradnjo ter vodenje sistema zbirk prostorskih podatkov.

(2) Ta zakon določa tudi pogoje za opravljanje dejavnosti prostorskega načrtovanja in določa prekrške v zvezi z urejanjem prostora in opravljanjem dejavnosti prostorskega načrtovanja.

(3) Urejanje prostora po tem zakonu je opravljanje zadev iz prvega odstavka tega člena.« (ZUreP-1, 2002)

Prostorske akte delimo na:

- državne (prostorski razvoj Slovenije, prostorski red Slovenije in državni lokacijski načrt),
- občinske (prostorski razvoj občine z urbanističnimi in krajinskimi zasnovami, prostorski red občine ter občinski lokacijski načrt),
- skupni (država in občina načrtujeta skupaj).

Glede na namen so prostorski akti strateški in izvedbeni. Strateški akti določajo strategijo prostorskega razvoja Slovenije, prostorski red Slovenije in regionalno zasnovo prostorskega razvoja in strategijo prostorskega razvoja občine. Izvedbeni prostorski akti so državni in občinski lokacijski načrt ter prostorski red občine. Prostorski akti so brez časovne veljavnosti in se sprejemajo z odlokom. Odlok se objavi v Uradnem listu Republike Slovenije oziroma v občinskem uradnem glasilu. Lokacijski načrt preneha, ko je izveden (objekti so zgrajeni in predani v uporabo).

Strategija prostorskega razvoja Slovenije (SPRS) – strateški prostorski akt

36. člen zakona je navajal: »Strategija prostorskega razvoja Slovenije je temeljni državni dokument o usmerjanju razvoja v prostoru. V povezavi z drugimi temeljnimi državnimi razvojnimi dokumenti določa strateške usmeritve razvoja dejavnosti v prostoru in izhodišča za koordinacijo njihovih razvojnih politik v prostoru.« (ZUreP-1, 2002)

Prostorski red Slovenije (PRS) – strateški prostorski akt

38. člen zakona je navajal: »Prostorski red Slovenije lahko določa za celotno območje države ali njena posamezna območja tudi podrobnejša pravila za urejanje prostora, s katerimi se

zagotavlja enotno izvajanje tega zakona ter oblikujejo zahteve v zvezi s prostorskim načrtovanjem ter arhitekturnim in krajinskim projektiranjem glede na značilnosti posameznih območij države.« (ZUreP-1, 2002)

Državni lokacijski načrt (DLN) – izvedbeni prostorski akt

»Z državnim lokacijskim načrtom se podrobneje načrtuje prostorska ureditev državnega pomena. Z njim se določijo lokacijski pogoji za pripravo projektov za pridobitev gradbenih dovoljenj po predpisih o graditvi objektov ter prostorski ukrepi po tem zakonu« je navajal 42. člen tega zakona. (ZUreP-1, 2002)

Strategija prostorskega razvoja občine (SPRO) – strateški prostorski akt

»Strategija prostorskega razvoja občine določa usmeritve za razvoj dejavnosti v prostoru in njegove rabe tako, da so zagotovljeni pogoji za vzdržen in usklajen razvoj na območju občine,« je navajal 56. člen. (ZUreP-1, 2002)

Prostorski red občine (PRO) – izvedbeni prostorski akt

62. člen je navajal: »Namen prostorskega reda občine je v skladu s strategijo prostorskega razvoja občine ter ob upoštevanju pravil iz prostorskega reda Slovenije določiti območja namenske rabe prostora, določiti pogoje in merila ter ukrepe za načrtovanje v prostoru in pripravo lokacijskih načrtov občine ter pogoje za pripravo projektov po določbah zakona, ki ureja graditev objektov.« (ZUreP-1, 2002)

Občinski lokacijski načrt (OLN) – izvedbeni prostorski akt

»Z občinskim lokacijskim načrtom se v skladu s strategijo prostorskega razvoja občine in prostorskim redom občine podrobneje načrtujejo posamezne prostorske ureditve. Z njim se določijo lokacijski pogoji za pripravo projektov za pridobitev gradbenega dovoljenja po zakonu, ki ureja graditev objektov, zlasti glede namena, lege, funkcije, velikosti in oblikovanja objektov ter določijo prostorski ukrepi po tem zakonu,« je navajal 72. člen zakona. (ZUreP-1, 2002)

Regionalna zasnova prostorskega razvoja (RZPR) – strateški prostorski akt

47. člen je navajal: »Regionalna zasnova prostorskega razvoja je dokument usmerjanja prostorskega razvoja, ki ob upoštevanju usmeritev strategije prostorskega razvoja Slovenije in v povezavi z drugimi razvojnimi dokumenti določa zasnove z državo in občinami usklajenih prostorskih ureditev.« (ZUreP-1, 2002)

Pravilnik o pripravi prostorskih sestavin dolgoročnih in srednjeročnih družbenih planov občin v digitalni obliki

Pravilnik o pripravi prostorske sestavine občinskega dolgoročnega plana za obdobje od leta 1986 do leta 2000 in prostorskih sestavin srednjeročnega družbenega plana za obdobje od 1986 do leta 1990 je veljaven od leta 2007. V njem se namenska raba deli na območja osnovne namenske rabe, ta pa se naprej deli glede na načela pretežnosti, združljivosti in dopolnjevanja posebnih dejavnosti na podrobno namensko rabo. V pravilniku so določeni in prikazani znaki za območja obeh vrst namenske rabe, tako za prikaz osnovne kot tudi za prikaz podrobne namenske rabe, ki se izdelava v državnem koordinatnem sistemu z merilom 1:5000.

2.3 PROSTORSKA ZAKONODAJA MED LETI 2007 DO DANES

2.3.1 Zakon o prostorskem načrtovanju 2007

Državni zbor RS je 30. marca 2007 sprejel Zakon o prostorskem načrtovanju (v nadaljevanju ZPNačrt). V njem so določeni prostorski akti, njihova vsebina, medsebojna razmerja, priprava in postopki, hkrati pa ureja področje opremljenega stavbnega zemljišča ter vzpostavitve in delovanje prostorskega informacijskega sistema (v nadaljevanje PIS).

Temeljna načela:

- načelo trajnostnega prostorskega razvoja,
- načelo javnosti,
- načelo usmerjanja prostorskega razvoja naselij,
- načelo prevlade javnega interesa,
- načelo ohranjanja prepoznanih značilnosti prostora,
- načelo vključevanja varstva kulturne dediščine,
- načelo strokovnosti.

12. člen Zakona o prostorskem načrtovanju natančno določa prostorske ureditve glede na raven, in sicer:

»(1) Prostorske ureditve državnega pomena so:

1. prostorske ureditve gospodarske javne infrastrukture državnega pomena in grajenega javnega dobra državnega pomena,
2. prostorske ureditve zaradi varstva okolja, za katere je v skladu s predpisi o varstvu okolja pristojna država,
3. prostorske ureditve na območjih ohranjanja narave, zavarovanih z aktom države in območjih kulturnih spomenikov, ki so razglašeni z aktom države,
4. prostorske ureditve namenjene obrambi in varstvu pred naravnimi in drugimi nesrečami in
5. druge prostorske ureditve, ki segajo na območje več občin ali njihov vpliv sega na območje več občin in so zaradi svojih gospodarskih, socialnih, kulturnih in varstvenih značilnosti pomembne za prostorski razvoj Republike Slovenije.

(2) Prostorske ureditve regionalnega pomena so tiste prostorske ureditve lokalnega pomena:

1. ki segajo na območje več občin ali njihov vpliv sega na območje več občin in
2. gre za prostorske ureditve gospodarske javne infrastrukture lokalnega pomena ali prostorske ureditve, neposredno namenjene opravljanju lokalnih negospodarskih javnih služb in
3. ki so potrebne za uresničevanje regionalnega razvojnega programa po predpisih o spodbujanju skladnega regionalnega razvoja.

(3) Prostorske ureditve lokalnega pomena so prostorske ureditve:

1. ki so neposredno namenjene opravljanju občinskih gospodarskih javnih služb,
2. ki so neposredno namenjene opravljanju lokalnih in državnih negospodarskih javnih služb,
3. ki so namenjene opravljanju gospodarskih in negospodarskih dejavnosti,
4. ki so namenjene bivanju,
5. občinskega grajenega javnega dobra,
6. namenjene izkoriščanju mineralnih surovin in
7. druge prostorske ureditve, ki niso prostorske ureditve državnega pomena.« (ZPNačrt, 2007)

Prostorski informacijski sistem (PIS)

PIS vodi in vzdržuje ministrstvo. Informacijski sistem vsebuje podatke o dejanski rabi v prostoru, pravnemu stanju, drugih pravnih režimih, podatke o vrednotenju vplivih in omejitvah kulturne dediščine in ohranjanja narave, podatke iz upravnih aktov, ki se nanašajo na gradnjo ter druge podatke, ki omogočajo pripravo, sprejem in spremljanje prostorskih aktov. Vsi podatki iz PIS so javni.

2.3.1.1 Prostorski akti

V 14. členu 2. točka navaja: »S prostorskimi akti se določajo usmeritve v zvezi s posegi v prostor, vrste možnih posegov v prostor ter pogoji in merila za njihovo izvedbo«. (ZPNačrt, 2007)

Poznamo državne, občinske in medobčinske prostorske akte. Vsi omenjeni akti vsebujejo grafični in tekstualni del. Obvezna podlaga za pripravo prostorskih aktov je prikaz stanja v prostoru, ki vsebuje osnovno namensko rabo (stavbna, kmetijska, gozdna, vodna in druga zemljišča), prikaz varstvenih, zavarovanih, degradiranih, ogroženih in drugih območij, na katerih so vzpostavljeni posebni pravni režimi. Večina prostorskih aktov vsebuje strateški in izvedbeni del.

Strateški oziroma planski akti vsebujejo prostorske usmeritve za območja določene administrativne enote (države, regije, občine) in so podlaga za pripravo prostorskih izvedbenih aktov. Vsebujejo grafični prikaz, besedilo v obliki uredbe, odloka ter strokovne podlage

(demografske študije, študije razvoja posameznih vrst GJI, gospodarskih dejavnosti, kmetijstva, potrebe po stanovanjih, varstvenih resorjev, urbanistične načrte ipd).

Prostorski izvedbeni akti vsebujejo prostorske izvedbene pogoje za določeno prostorsko ureditev in so podlaga za izdelavo projektov za pridobitev gradbenega dovoljenja. Ti vsebujejo grafični prikaz v merilu 1:5000, besedilo v obliki uredbe, odloka ter strokovne podlage (idejna zasnova, idejni projekt, študije variant).

Preglednica 1: Delitev prostorskih aktov po ZUreP – 1 (2002)

Vrste prostorskih aktov	
→ državni	Državni strateški prostorski načrt (DSPN) Državni prostorski načrt (DPN)
→ občinski	Občinski prostorski načrt (OPN) Občinski podrobni prostorski načrt (OPPN) Občinski strateški prostorski načrt (lahko tudi)
→ medobčinski	Regionalni prostorski načrt (RPN)

- **Državni strateški prostorski načrt (DSPN)**

Državni strateški prostorski načrt določa cilje, izhodišča ter usmeritve za načrtovanje prostorskih ureditev državnega in lokalnega pomena ter je glavna zasnova za državno prostorsko ureditev.

- **Državni prostorski načrt (DPN)**

Državni prostorski načrt oziroma DPN je prostorska ureditev državnega pomena določena v Državnem strateškem prostorskem načrtu. Območje ureditve je namenjeno posameznim ureditvami državnega pomena. Iz DPN-ja se načrtujejo tudi prostorske ureditve zaradi sanacijskih posledic naravnih in drugih nesreč, obenem pa je DPN tudi podlaga za pripravo projektov za pridobitev gradbenega dovoljenja.

- **Občinski prostorski načrt (OPN)**

Občinski prostorski načrt vsebuje cilje, izhodišča prostorskega razvoja občine ter načrtovanje prostorskih ureditev lokalnega pomena ob upoštevanju usmeritev državnih prostorskih aktov. Določeni so tudi pogoji umešanja objektov v prostor. OPN vsebuje strateški in izvedbeni del. V strateškem delu so določena izhodišča, cilji in zasnova prostorskega razvoja občine,

poselitve in celovita prenova, usmeritev razvoja za razvoj v krajini, določitev namenske rabe, določitev izvedbenih prostorskih pogojev in zasnova gospodarske javne infrastrukture lokalnega pomena, območje naselij ter območje razpršene gradnje. Izvedbeni del pa določa območje namenske rabe prostora, prostorske izvedbene pogoje in območja, za katere se pripravi OPPN. Pomembna je tudi določitev enote urejanja prostora na osnovi celovite analize prostora, vrednosti, značilnosti in prepoznavnosti. Enota urejanja prostora se v naseljih določa na podlagi urbanističnega načrta. OPPN sprejme občinski svet z odlokom, ki ga objavi v uradnem glasilu občine.

- **Občinski podrobni prostorski načrt (OPPN)**

Izdela se za posamezne prostorske ureditve lokalnega pomena, ki so določene v občinskem prostorskem načrtu. Za te ureditve se določijo prostorski izvedbeni pogoji.

Z občinskim podrobnim prostorskim načrtom se podrobneje določi območja, ki so določena v 3. členu Pravilnika OPN (2007), in sicer:

1. območje občinskega podrobnega prostorskega načrta,
2. arhitekturne, krajinske in oblikovalske rešitve prostorskih ureditev,
3. območja, za katera se projektne rešitve pridobijo z javnim natečajem,
4. načrt parcelacije,
5. etapnost izvedbe prostorske ureditve, če je ta potrebna,
6. rešitve in ukrepe za celostno ohranjanje kulturne dediščine,
7. rešitve in ukrepe za varstvo okolja in naravnih virov ter ohranjanje narave,
8. rešitve in ukrepe za obrambo ter varstvo pred naravnimi in drugimi nesrečami, vključno z varstvom pred požarom in
9. pogoje glede priključevanja objektov na gospodarsko javno infrastrukturo in grajeno javno dobro.

OPPN je tudi podlaga za pripravo projektov za pridobitev gradbenega dovoljenja.

- **Občinski strateški prostorski načrt (OSPN)**

Posamezna občina ga lahko sprejme kot samostojen akt ali pa je vključen v občinski prostorski načrt.

- **Regionalni prostorski načrt (RPN)**

RPN je medobčinski prostorski akt, ki se ga uporablja kot dogovor med občinami. Usklajen mora biti z Regionalnim razvojnim programom in načrtovanjem prostorskih ureditev

regionalnega pomena. Regionalni prostorski načrt v praksi nadomesti občinski prostorski načrt.

2.3.2 Pravilnik o vsebini, obliki in načinu priprave občinskega podrobnega prostorskega načrta

Ta pravilnik je bil sprejet leta 2007 in vsebuje podrobna navodila o vsebini, obliki in načinu priprave OPN-ja.

2.3.3 Zakon o spremembah in dopolnitvah zakona o prostorskem načrtovanju (ZPNačrt – A)

Sprejel ga je Državni zbor RS leta 2014. Spremembe zajemajo možnost izvajanja nadzora zakonitosti, ugotavljanje usklajenosti predloga OPN ter določajo lokalne in državne nosilce urejanja prostora.

2.4 PREDSTAVITEV PROSTORSKIH AKTOV OBČINE GROSUPLJE

2.4.1 Spremembe in dopolnitve prostorskih sestavin dolgoročnega in srednjeročnega plana Občine Grosuplje za obdobje 1986 – 2000

Občina Grosuplje je bila ustanovljena leta 1960. Pred tem je večji del občine spadal pod višnjegorski okraj. Leta 1986 je Občina Grosuplje sprejela Dolgoročni plan občine za obdobje 1986 – 2000, kateri je prenehal veljati leta 2013, in družbeni plan Občine Grosuplje za obdobje 1990 – 2000. Občinski svet Občine Grosuplje je leta 1996 sprejel Odlok o spremembah in dopolnitvah prostorskih sestavin dolgoročnega in srednjeročnega plana Občine Grosuplje. V njem se spremeni in dopolni dolgoročni plan občine za obdobje 1986 – 2000, družbeni plan občine za obdobje 1990 – 2000 in prostorske sestavine dolgoročnega in družbenega plana Občine Grosuplje.

Odlok opredeljuje:

- Razvoj poselitve v prostoru

»Osnovni pogoj za skladnejši socio-gospodarski razvoj v prostoru je izoblikovati in izvajati strategijo razvoja poselitve, ki bo omogočala na eni strani učinkovito in ekonomsko opravičeno omrežje naselij, humanejše pogoje življenja v mestnih naseljih in na podeželju, nemoten razvoj in smotrno organizacijo vseh dejavnosti v prostoru, na drugi strani pa racionalno rabo neobnovljivih naravnih virov, izboljšanje in varovanje okolja, ter naravnih in ustvarjenih vrednot,« pravi del 4. člena Odloka o spremembah in dopolnitvah prostorskih sestavin dolgoročnega in srednjeročnega plana Občine Grosuplje.

- Usmeritve za varstvo in razvoj naravne in kulturne dediščine

- Zasnovano in strategijo razvoja v prostoru
 - Globalna zasnova poselitve in organizacija dejavnosti v prostoru
 - Primarne dejavnosti – severni pas dolomitnega hribovja je namenjen varstvu vodnih virov, ravninski osrednji del občine je namenjen razvoju kmetijstva, v tem območju tudi velja varovanje kmetijske zemlje
 - Sekundarne gospodarske dejavnosti (industrija, promet, gradbeništvo) ostajajo in se razvijajo na obstoječih lokacijah in v gospodarski coni Grosuplje
 - Terciarna dejavnost (obrt, storitve, trgovina, turizem) – delavnice se gradijo ob stanovanjskih hišah, v obrtnih in stanovanjsko obrtnih conah, objekti za storitve in trgovino bodo kot poslovni centri, novogradnje ali kot adaptacija starejših zgradb, večja skladišča so locirana v gospodarski coni Grosuplje, turistična dejavnost je omogočena v centralnih naseljih
 - Kvartarne dejavnosti (upravne službe, družbene dejavnosti) so locirane v trikotniku Adamičeva, Taborska in Kolodvorska cesta v Grosuplju in na že obstoječih lokacijah
 - Zasnova omrežja naselja

V občini se bodo razvijali naslednji tipi naselij:

- ruralna naselja (tip A) – Ilova gora
- prevladujoča ruralna naselja (tip B) – Račna, Št. Jurij – Mala vas, Polica, Luče
- ruralno urbana naselja (tip C) – Šmarje-Sap, Račna, Št. Jurij – Mala vas, Polica
- prevladujoča urbana naselja (tip D) – Grosuplje, Šmarje-Sap
- urbana naselja (tip E) – Grosuplje

2.4.2 OPN Grosuplje

7. 11. 2012 je Občina Grosuplje sprejela na podlagi ZPNačrt (2007) odlok o Občinskem prostorskem načrtu (OPN, 2004), ki določa izhodišča, cilje, zasnovo prostorskega razvoja občine, usmeritve za razvoj poselitve, usmeritve za celovito prenovo, usmeritve za razvoj v krajini, usmeritve za določitev namenske rabe zemljišč in prostorskih izvedbenih pogojev in zasnovo gospodarske javne infrastrukture lokalnega pomena, območja naselij, vključno z območji razpršene gradnje, ki so z njimi prostorsko povezana ter območja razpršene poselitve.

Odlok vsebuje dva glavna dela, in sicer besedilo odloka in kartografski del. Besedilo odloka delimo na uvodne odločbe, strateški del, izvedbeni del in končne določbe. Kartografski del pa je sestavljen iz grafičnega prikaza strateškega dela v merilu 1:65.000 in grafičnega prikaza izvedbenega dela v merilu 1:5.000. Strateški del odloka je glavni del, v katerem so opredeljene potrebe in interesi za razvoj občine tako na pobudo posameznika kot širše javnosti. Obenem je strateški del tudi podlaga za pripravo izvedbenega dela OPN-ja in OPPN-ja.

Strateški del vsebuje:

- izhodišča in cilje prostorskega razvoja občine,
- zasnovo prostorskega razvoja občine in usmeritve za prostorski razvoj občine,
- zasnovo GJI lokalnega pomena,
- usmeritve za razvoj v krajini,
- usmeritve za namenske rabe in
- koncept razvoja naselij Grosuplje, Šmarje Sap in Polica.

Izvedbeni del vsebuje:

- območje namenske rabe,
- splošni prostorski izvedbeni pogoji in
- prostorsko izvedbene pogoje glede na namensko rabo in posebne prostorsko izvedbene pogoje za posamezne enote ter območja, za katere se pripravlja OPPN.

Grafični prikaz strateškega dela vsebuje:

- zasnovo prostorskega razvoja,
- zasnovo GJI komunalne infrastrukture,
- zasnovo GJI prometne infrastrukture,
- usmeritve za razvoj poselitve in celovito prenovo ter prikaz okvirnih območjih naselij, vključeno z območji razpršilne gradnje ter prikaz okvirnih območij, razen poselitve,
- usmeritve za razvoj v krajini in
- usmeritve za določitev namenske rabe.

Grafični prikaz izvedbenega dela vsebuje:

- pregledna karta za razdelitvijo na liste v merilu 1:65.000,
- pregledna karta s prikazom osnovne namenske rabe in ključnega omrežja GJI v merilu 1:65.000,
- prikaz območja enote urejanja prostora, osnovne in podrobne namenske rabe in prostora izvedbenih pogojev v merilu 1:5.000 in
- prikaz območij enot urejanja prostora in GJI v merilu 1:5.000.

Preglednica 2: Vrsta namenske rabe iz 68. člena OPN Grosuplje (2012)

Namenska raba prostora	Nadaljnja členitev kategorij podrobnejše namenske rabe prostora	
I. OBMOČJA STAVBNIH ZEMLJIŠČ		
S – območja stanovanj	SS – stanovanjske površine	SSe – stanovanjske površine za eno in dvostanovanjske hiše SSv – stanovanjske površine za večstanovanjske hiše
	SK – površine podeželskega naselja	SK – površine podeželskega naselja SKvr – vaški rob
	SP – površine počitniških hiš	/
C – območja centralnih dejavnosti	CU – urbano središče	/
	Cv – vaško središče	/
	CD – druga območja centralnih dejavnosti	/
	/	Cs – območja centralnih dejavnosti s stanovanjskimi površinami Cos – območja centralnih dejavnosti z obrtnimi in stanovanjskimi dejavnostmi Co – območja centralnih dejavnosti z obrtnimi dejavnostmi
I – območja proizvodnih dejavnosti	IG – gospodarske cone	/
	IK – površine z objekti za kmetijsko proizvodnjo	/
B – posebna območja	BT – površine za turizem	/
Z – območja zelenih površin	ZS – površine za rekreacijo in šport	/
	ZP – parki	/
	ZD – druge urejene zelene površine	/
	ZK – pokopališča	/
P – območja in omrežja prometne infrastrukture	PC – površine cest	/
	PZ – površine železnic	/
E – območja energetske infrastrukture	/	/
O – območja okoljske infrastrukture	/	/
F – območja za potrebe obrambe v naselju	/	/
A – površine razpršene poselitve	/	A – površine razpršene poselitve Ak – kmetije
II. OBMOČJA KMETIJSKIH ZEMLJIŠČ		
K1 – najboljša kmetijska zemljišča	/	/
K2 – druga kmetijskih zemljišča	/	/
III. OBMOČJA GOZDNIH ZEMLJIŠČ		
G – gozdna zemljišča	/	G – območja gozdov Gpn – gozd s posebnim namenom
IV. OBMOČJA POVRŠINSKIH VODA		
V – površinske vode	VC – celinske vode	/
V. OBMOČJA DRUGIH ZEMLJIŠČ		
L – območja mineralnih surovin	LN – površine nadzemnega pridobivalnega prostora	/
N – območja za potrebe varstva pred naravnimi in drugimi nesrečami	/	/
f – območja za potrebe obrambe zunaj naselij	/	/

2.5. PREDSTAVITEV PROSTORSKIH AKTOV OBČINE IVANČNA GORICA

2.5.1 Spremembe in dopolnitve prostorskih sestavin dolgoročnega in srednjeročnega plana Občine Ivančna Gorica

Občina Ivančna Gorica je bila ustanovljena leta 1995 z odcepom od občine Grosuplje, ki je pred tem pokrivala območje današnjih občin Grosuplje, Ivančna Gorica in Dobrepolje. Ustanovljena je z Zakonom o ustanovitvi občin ter določitvi njihovih območij (ZUODNO, 1994). Občinski svet je na podlagi Zakona o urejanju prostora in Statutu Občine Ivančna Gorica leta 2004 sprejel Odlok o spremembah in dopolnitvah prostorskih sestavin dolgoročnega in srednjeročnega plana Občine Ivančna Gorica (2004). Ta določa spremembe in dopolnitve prostorskih sestavin dolgoročnega in srednjeročnega plana Občine Ivančna Gorica, prvič objavljenega v Uradnem vestniku Občine Ivančna Gorica, št. 5/98 leta 1998, z dopolnitvami leta 1998, 1999 in 2000.

Odlok zajema spremembe:

- poplavnih in erozijskih območij,
- varstvo vodotokov,
- varstva pred naravnimi in drugimi nesrečami,
- varstvo kulturne dediščine,
- varstvo narave,
- širitev proizvodnje dejavnosti (cona Ivančna Gorica),
- širitev namenske rabe površin (peskokop Sobrače).

Primer ene spremembe:

»V 4. členu, v poglavju 5.5 Krajinska zasnova za dolino reke Krke, toča 5.5.2 Opredelitve za razvoj dejavnosti v prostoru, se v odstavku Območja počitniških hišic črta naslednje besedilo:

»Največje dovoljene dimenzije objektov so:

- tlorisna površina 60 kvadratnih metrov in
- višina do slemena strehe 6 metrov.« (9. člen, Odlok o spremembah in dopolnitvah prostorskih sestavin dolgoročnega in srednjeročnega plana Občine Ivančna Gorica, 2004)

2.5.2 OPN Ivančna Gorica

Občina Ivančna Gorica je leta 2005 začela s postopkom priprave Strategije prostorskega razvoja občine (SPRO) in leto kasneje sprejela program priprave SPRO. V tem času so se

izdelale tudi strokovne podlage s področja poselitve krajine, prometa, komunalne in energetske infrastrukture, gospodarstva, stanje okolja in kmetijstva. Preden so bile dokončane vse strokovne podlage, je začel veljati Zakon o prostorskem načrtovanju (ZPNačrt, 2007), ki je razveljavil skoraj celoten ZUreP-1. Tako so v skladu z novim zakonom sprejeli sklep o pripravi OPN-ja, kot nadaljevanje postopka SPRO.

Občina Ivančna Gorica je tako 27. 8. 2013 na podlagi Zakona o prostorskem načrtovanju in Statuta Občine Ivančna Gorica sprejela Odlok o občinskem prostorskem načrtu Občine Ivančna Gorica (OPN Ivančna Gorica, 2013). OPN Ivančna Gorica vsebuje strateški in izvedbeni del.

Strateški del vsebuje:

- izhodišča in cilje ter zasnovo prostorskega razvoja občine,
- usmeritve za razvoj prostorskih ureditev,
- območja naselij, vključno z območji razpršene poselitve, ki so z njimi prostorsko povezani,
- območja razpršene poselitve.

Izvedbeni del določa:

- območja namenske rabe prostora,
- prostorske izvedbene pogoje,
- območja, za katera se pripravi občinski podrobni prostorski načrt.

Razvojni projekti občine so:

- izgradnja južne povezovalne ceste in zahodne obvoznice od Ivančne Gorice do Stične,
- izgradnja in rekonstrukcija povezave vzdolž železniške proge v Višnji Gori in prekategorizacija le-te v regionalno cesto ter obenem prekategorizacija obstoječe regionalne ceste skozi staro mestno jedro Višnje Gore v lokalno cesto,
- ureditev obvoznice Šentvida,
- ureditev sistema »parkiraj in se odpelji« (P+R) v Ivančni Gorici in Višnji Gori,
- ureditev prometno-logističnega centra,
- vzpostavitev omrežje varnih javnih kolesarskih poti v navezavi na stanovanja in omrežje turističnih in športno-rekreativnih programov,
- nadgradnja kanalizacijskega sistema,
- nadgradnja vodovodnega sistema in prevzem vodovodnih sistemov občine v okviru gospodarske javne infrastrukture,
- ureditev zbirnega centra za prevzem in predelavo gradbenih odpadkov,
- zagotovitev kakovostnega komunikacijskega omrežja,

- ureditev trajnostne eko soseske Marof s centrom zdravja na območju nekdanje farme Stična,
- ureditev sistem varstva starejših občanov – vzpostavitev medgeneracijskih centrov, varovanih stanovanj in oskrbe na domu,
- razvoj družbene infrastrukture: zagotovitev ustreznih objektov za vzgojo in izobraževanje ter rekreacijo, ureditev turističnih lokacij in turistično informacijskih centrov,
- razvoj gospodarskih dejavnosti: gospodarska cona Ivančna Gorica, regijski center za pridobivanje biomase, podjetniški inkubator,
- postopna nadgradnja urbanistično-arhitekturne in krajinske podobe naselij (9. točka 9. člena OPN Ivančna Gorica, 2013).

Preglednica 3: Vrste območij osnovne in podrobne namenske rabe v 71. členu, OPN Ivančna Gorica (2013)

OBMOČJA OSNOVNE NAMENSKE RABE	OBMOČJA PODROBNEJŠE NAMENSKE RABE Površine PNR	Podrobnejše površine PNR
I. OBMOČJA STAVBNIH ZEMLJIŠČ	S – OBMOČJA STANOVANJ	
	SS – stanovanjske površine	1. SSs – urbana prostostoječa stanovanjska pozidava
		2. SSn – urbana strnjena stanovanjska pozidava
		3. SSv – urbana večstanovanjska pozidava
	4. SB – stanovanjske površine za posebne namene	
	SK – površine podeželskega naselja	5. SKs – površine podeželskega naselja izven območij urbanističnih načrtov
		6. SKk – površine kmetij
		7. SKg – površine kmetijskih objektov
	8. SP – površine počitniških hiš	
	C – OBMOČJA CENTRALNIH DEJAVNOSTI	
	9. CU – osrednja območja centralnih dejavnosti	
	10. CD – območja centralnih dejavnosti ¹ .	11. CDi – območja dejavnosti izobraževanja, vzgoje in športa
		CDz – območja zdravstva
		12. CDk – območja kulturnih dejavnosti
		13. CDv – območja verskih objektov s pripadajočimi ureditvami
		14. CDo – območja trgovskih, oskrbnih, poslovno-storitvenih, gostinskih dejavnosti in manjše obrti
	I – OBMOČJA PROIZVODNIH DEJAVNOSTI	
	15. IP – površine za industrijo	
	16. IG – gospodarske cone	
	17. IK – površine za kmetijsko proizvodnjo	
	B – POSEBNA OBMOČJA	
	18. BT – površine za turizem	19. BTs – površine turizma na podeželju
	20. BC – športni centri	
	Z – OBMOČJA ZELENIH POVRŠIN	
	21. ZS – površine za rekreacijo in šport	
	22. ZP – parki	
	23. ZD – druge urejene zelene površine	24. ZDo – zelene obvodne površine
	25. ZK – pokopališča	
	P – OBMOČJA PROMETNIH POVRŠIN	
	26. PC – površine cest	
PŽ – površine železnic		
PO – druge prometne površine		
27. PL – letališča		
28. E – OBMOČJA ENERGETSKE INFRASTRUKTURE		
29. O – OBMOČJA OKOLJSKE INFRASTRUKTURE		
30. f – OBMOČJA ZA POTREBE OBRAMBE IZVEN NASELIJ		
A – POVRŠINE RAZPRŠENE POSELITVE	31. Az – zidanice in vinske kleti v vinogradniških območjih	
	32. As – površine razpršene poselitve izven območij urbanističnih načrtov	
	33. Ak – površine razpršene poselitve za kmetije	
	34. Ap – površine razpršenih počitniških hiš	
	35. Ag – površine razpršenih kmetijskih objektov	
II. OBMOČJA KMETIJSKIH ZEMLJIŠČ	K – OBMOČJA KMETIJSKIH ZEMLJIŠČ	
	36. K1 – NAJBOLJŠA KMETIJSKA ZEMLJIŠČA	
	37. K2 – DRUGA KMETIJSKA ZEMLJIŠČA	
III. OBMOČJA GOZDNIH ZEMLJIŠČ	G – GOZDNA ZEMLJIŠČA	
	G – gozdna zemljišča ¹ .	38. Gg – gozd gospodarskega pomena
		39. Gp – gozd s posebnim namenom
		40. Gv – varovalni gozd
IV. OBMOČJA VODA	V – POVRŠINSKE VODE	
	41. VC – celinske vode	
V. OBMOČJA DRUGIH ZEMLJIŠČ	L – OBMOČJA MINERALNIH SUROVIN	
	42. LN – površine nadzemnega pridobivalnega prostora	

3. METODOLOŠKI PRISTOP

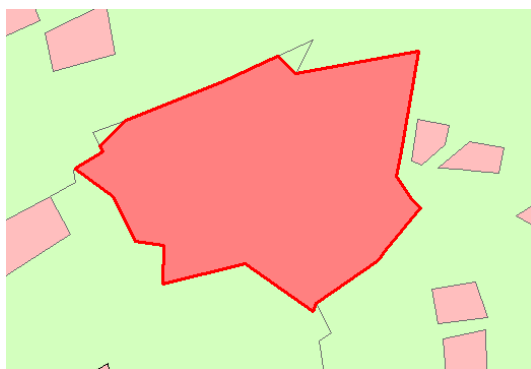
3.1 TOPOLOŠKA UREDITEV PODATKOV ZA POTREBE ANALIZE NAMENSKE RABE PROSTORA

3.1.1. Pridobitev podatkov

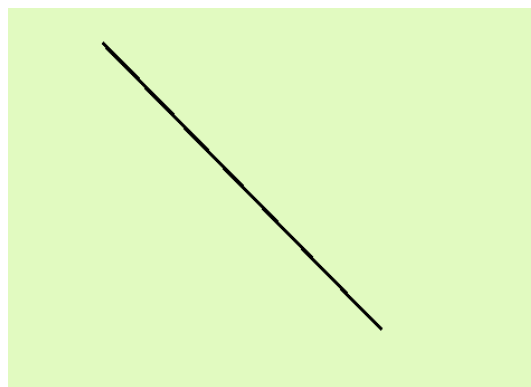
S pridobivanjem podatkov za potrebe analize nismo imeli večjih težav. Podatke o prostorskih aktih smo pridobili na spletni strani Ministrstva za prostor ali na sedežu občine. Druge kartografske podlage za pomoč pri analizi smo pridobili na Geodetski upravi Republike Slovenije (GURS).

3.1.2 Topološka ureditev podatkov obravnavanih prostorskih aktov

Pred pričetkom dela v programu Arc Map smo podatke najprej topološko urediti v Arc Catalogu, saj lahko podatki vsebujejo napake, kot je medsebojno prekrivanje večjih poligonov (Must Not Overlap) ali pa se med poligoni pojavijo praznine (Must Not Have Gaps), kot je prikazano tudi na slikah 1 in 2. V naših podatkih so bila prisotna tako prekrivanja kot tudi ne dodeljeni prazni prostori. Za napako nam je javilo tudi mejo občine, ki smo jo označili kot izjemo (Expensive). Topološko pregledane podatke smo nato uvozili v Arc Map in pričeli z nadaljnjo obdelavo in analizo.



Slika 1: Primer pravila Must Not Overlap



Slika 2: Primer pravila Must Not Have Gaps

3.3 PRIKAZ IN PRIMERJAVA KATEGORIJ NAMENSKE RABE PROSTORA GLEDE NA OBRAVNAVANE PROSOTRSKE AKTE V LETU 2004 IN 2013

V preglednici 4 so prikazane osnovne in podrobne namenske rabe po PS SDPO 2004 Občina Ivančna Gorica in iz veljavnega OPN-j Občine Ivančna Gorica 2013.

Preglednica: 4: Kategorije namenske rabe prostora Občine Ivančna Gorica med PS SDPO Ivančna Gorica (2004) in OPN Ivančna Gorica (2013)

Namenska raba prostora po PS SDPO Ivančna Gorica		Namenska raba prosotora po OPN Ivančna Gorica			
I. OBMOČJA STAVBNIH ZEMLJIŠČ					
Območja podrobnejše namenske rabe prostora	Površine podrobnejše namenske rabe prostora		Površine podrobnejše namenske rabe prostora		Območja podrobnejše namenske rabe prostora
območje stanovanj S	območja počitniških hiš	SP	stanovanjske površine za posebne namene	SB	območje stanovanj S
			stanovanjska območja za posebne namene	SS	
			stanovanjska območja s kmetijskimi gospodarstvi	SK	
			območja počitniških hiš	SP	
mešana območja M			površine cest	PC	območje prometne infrastrukture I
			letališča	PL	
			ostale prometne površine	PO	
			površine železnic	PŽ	
območja proizvodnih dejavnosti I			območja za šport in rekreacijo	ZS	območja športno rekreacijskih in zelenih površin Z
			parki	ZD	
			druge zelene površine	ZK	
			pokopališča	ZP	
območja zelenih površin Z			površine za industrijo	IP	območja proizvodnih dejavnosti I
			površine z objekti za kmetijsko proizvodnjo	IK	
			gospodarske cone	IG	
območja prometnih površin P					E
območja energetske infrastrukture E					območja komunalne in okoljske infrastrukture O

preglednica se nadaljuje na naslednji strani ...

območja komunalne in okoljske infrastrukture O	območja za čiščenje voda	OC	površine za turizem	BT	posebna območja B
			športni centri	BC	
			osrednja območja centralnih dejavnosti	CU	območja centralnih dejavnosti
	območja za odlaganje odpadkov	OO	druga območja centralnih dejavnosti	CD	C
II. OBMOČJA KMETIJSKIH ZEMLJIŠČ					
območja kmetijskih zemljišč K			najbolša kmetijska zemljišča	K1	območja kmetijskih zemljišč K
			druga kmetijska zemljišča	K2	
III. OBMOČJA GOZDNIH ZEMLJIŠČ					
1. gozdna zemljišča G					1. gozdna zemljišča G
IV. OBMOČJA VODA					
		vodna zemljišča celinskih voda		VC	območja površinskih voda V
V. OBMOČJA DRUGIH ZEMLJIŠČ					
območja mineralnih surovin L					območja mineralnih surovin L
				območja za potrebe obrambe zunaj naselij f	

V preglednici 5 je prikazana osnovne in podrobne namenske rabe po PS SDPO Grosuplje 2004 in iz veljavnega OPN-ja Občine Grosuplje.

Preglednica 5: Kategorije namenske rabe prostora Občine Grosuplje med PS SDPO Grosuplje (2004) in OPN Grosuplje (2012)

Namenska raba prostora po PS SDPO Grosuplje			Namenska raba prostora po OPN Grosuplje		
Območja podrobnejše namenske rabe prostora	Površine podrobnejše namenske rabe prostora		Površine podrobnejše namenske rabe prostora		Območja podrobnejše namenske rabe prostora
I. OBMOČJA STAVBNIH ZEMLJIŠČ					
območja stanovanj S	površine podeželskega naselja	SK	površine podeželskega naselja	SK	območja stanovanj S
	območja eno in dvostanovanjskih stavb	SE	površine počitniških hiš	SP	
	površine počitniških hiš	SP	zazidana in nezazidana stavbna zemljišča	SZ	
	zazidana in nezazidana stavbna zemljišča	SZ	območja eno in dvostanovanjskih stavb	SE	
območja centralnih dejavnosti C	območja vzgoje in izobraževanja	DI	območja čiščenja in opravljanja verskih dejavnosti	DC	območja javne infrastrukture D
	območja zdravstva	DZ	območja vzgoje in izobraževanja	DI	
	območja čiščenja in opravljanja verskih dejavnosti	DC	območja za šport	DS	
	območja za šport	DS	območja zdravstva	DZ	
območja proizvodnih dejavnosti I	površine za industrijo	IP	površine za industrijo	IP	območja proizvodnih dejavnosti I
mešana območja M	območja urbanih središč	MS	posebna območja	MB	mešana območja M
	območja servisnih dejavnosti in stanovanj	MSS	posebna območja proizvodnih, storitvenih in trgovskih dejavnosti	MBP	
	območje servisnih in oskrbenih dejavnosti ter stanovanj	MSOS	območje oskrbenih in storitvenih dejavnosti	MOS	
	območja storitvenih, proizvodnih in trgovskih dejavnosti	MP	območja storitvenih, proizvodnih in trgovskih dejavnosti	MP	
	posebna območja	MB	območja urbanih središč	MS	
	posebna območja proizvodnih, storitvenih in trgovskih dejavnosti	MBP	območje servisnih in oskrbenih dejavnosti ter stanovanj	MSOS	
	območje oskrbenih in storitvenih dejavnosti	MOS	območja servisnih dejavnosti in stanovanj	MSS	

preglednica se nadaljuje na naslednji strani ...

območja zelenih površin Z	druge urejene zelene površine	ZD	druge urejene zelene površine	ZD	območja zelenih površin Z
	pokopališča	ZK	pokopališča	ZK	
	parki	ZP	parki	ZP	
	površine za oddih, rekreacijo in šport	ZS	območja za šport in rekreacijo	ZS	
območja prometnih površin P					območja prometnih površin P
območja komunalne in okoljske infrastrukture O	območja za čiščenje voda	OC	območja za čiščenje voda	OC	območja komunalne in okoljske infrastrukture O
	območja za odlaganje odpadkov	OO	območja za odlaganje odpadkov	OO	
območja gradnje izven poselitvenega območja R					območja gradnje izven poselitvenega območja R
območja energetske infrastrukture E	območja za oskrbo z električno energijo	EE	območja za oskrbo z električno energijo	EE	območja energetske infrastrukture E
II. OBMOČJA KMETIJSKIH ZEMLJIŠČ					
območja kmetijskih zemljišč	najbolša kmetijska zemljišča	K1	najbolša kmetijska zemljišča	K1	območja kmetijskih zemljišč
	druga kmetijska zemljišča	K2	druga kmetijska zemljišča	K2	
III. OBMOČJA GOZDNIH ZEMLJIŠČ					
gozdna zemljišča G					gozdna zemljišča G
IV. OBMOČJA VODA					
območja površinskih voda					območja površinskih voda
V. OBMOČJA DRUGIH ZEMLJIŠČ					
območja mineralnih surovin L					območja mineralnih surovin L

4. ANALIZA IN PRIMERJAVA NAMENSE RABE PROSTORA MED LETI 2004 IN 2013

4.1 PREDSTAVITEV OBRAVNAVANIH OBČIN

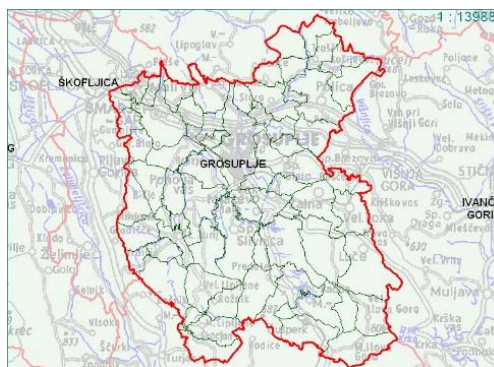
4.1.1. Predstavitev Občine Grosuplje

Občina Grosuplje leži nekaj kilometrov jugovzhodno od Ljubljane ob dolenski avtocesti Šmarje–Višnja Gora in spada v Osrednjeslovensko regijo. Pokriva 134 km² celotne Slovenije in šteje na dan 1. 7. 2015 19.977 prebivalcev. Največja naselja v občini so Grosuplje s 6.667 prebivalci, Šmarje Sap s 1.471 prebivalci ter Brezje pri Grosuplju s 775 prebivalci. V občini je 66 naselij in 10 krajevnih skupnosti. Občina Grosuplje je bila ustanovljena leta 1960, pred tem je spadala pod višnjegorski okraj. Takratna ustanovljena občina je pokrivala ozemlje današnjih občin Grosuplje, Ivančna Gorica in Dobropolje. Z ustanovitvijo je rasla tudi gradnja industrijskih obratov, posledično pa se je povečalo tudi število priseljenih v občini.



Slika 3: Grb Občine Grosuplje (www.grosuplje.si)

»Osrednji motiv grba Občine Grosuplje je oblikovalsko posodobljena podoba pozno halštatske živalske svinčene svastike štirih konjskih glav najdene na Magdalenski gori in ponazarja osnovni značaj nastanka in razvoja širšega Grosuplja (tranzitna baza sprva konjskih vpreg, danes pač drugačnih). Hkrati spominja na črko G in s svojo generalno ciklično obliko simbol gibanja in razvoja.« (<http://www.grosuplje.si>)



Slika 4: Prikaz Občine Grosuplje

Osnovni statistični podatki o občini so prikazani na sliki 5.

Podatki za leto 2012	Občina	Slovenija
Površina km ²	134	20.273
Število prebivalcev	19.626	2.056.262
Število moških	9.957	1.017.414
Število žensk	9.669	1.038.848
Naravni prirast	77	2.681
Skupni prirast	198	3.325
Število vrtcev	13	938
Število otrok v vrtcih	890	83.090
Število učencev v osnovnih šolah	1.863	161.051
Število dijakov (po prebivališču)	811	78.208
Število študentov (po prebivališču)	988	97.706
Število delovno aktivnih prebivalcev (po prebivališču)	8.363	810.001
Število zaposlenih oseb	5.107	717.043
Število samozaposlenih oseb	750	92.958
Število registriranih brezposelnih oseb	975	110.183
Povprečna mesečna bruto plača na zaposleno osebo (EUR)	1.391,31	1.525,47
Povprečna mesečna neto plača na zaposleno osebo (EUR)	921,62	991,44
Število podjetij	1.582	161.636
Prihodek podjetij (1.000 EUR)	510.271	90.739.422
Število stanovanj, stanovanjski sklad	6.766	853.860
Število osebnih avtomobilov	10.263	1.066.028
Količina zbranih komunalnih odpadkov (tone)	6.698	671.835

Slika 5: Osnovni statistični podatki o Občini Grosuplje (www.stat.si/)

4.1.2 Predstavitev Občine Ivančna Gorica

Občina Ivančna Gorica leži v Osrednjeslovenski regiji, in sicer vzhodno od Ljubljane. Meji na občine Grosuplje, Dobropolje, Žužemberk, Trebnje, Šmartno pri Litiji in občino Ljubljana. Ustanovljena je bila leta 1994 z odcepom od Občine Grosuplje. Postala je ena večjih občin v Sloveniji, saj meri kar 227 km², v njej pa po podatkih z dne 16. 1. 2015 živi 16.164 prebivalcev. Občino sestavlja 137 naselij in 12 krajevnih skupnosti. Največja naselja v občini so občinsko središče Ivančna Gorica, Višnja Gora, Stična, Šentvid pri Stični, Muljava, Krka, Zagradec-Fužina in Ambrus. Skozi občino poteka tudi dolenski avtocesta, ki povezuje Ljubljano z jugovzhodnim delom Slovenije in je pomemben dejavnik za rast števila prebivalcev v občini.



Slika 6: Grb Občine Ivančna Gorica (www.ivancna-gorica.si)



Slika 7: Lega Občine Ivančna Gorica (www.ivancna-gorica.si)

»O starodavni zgodovinski izpričanosti govorijo številne arheološke najdbe na Viru in rimski miljnik, v središču Ivančne Gorice, ki je tudi simbol v občinskem grbu. Za svoj praznik si je Občina Ivančna Gorica izbrala 29. maj, dan, ko je muljavski rojak, in pisec prvega slovenskega romana Josip Jurčič, leta 1871 postal urednik takratnega slovenskega časnika Slovenski narod.« (<http://www.ivancna-gorica.si>)

Grb Občine Ivančna Gorica (slika 6) je bil sprejet leto dni po ustanovitvi občine, in sicer 12. aprila 1996. Je oblike ščita z zlato rumeno obrobo, na njem pa je osnovni motiv črno-bel miljnik.

Osnovni statistični podatki o občini so prikazani na sliki 8.

Podatki za leto 2012	Občina	Slovenija
Površina km ²	227	20.273
Število prebivalcev	15.781	2.056.262
Število moških	7.969	1.017.414
Število žensk	7.812	1.038.848
Naravni prirast	68	2.681
Skupni prirast	103	3.325
Število vrtcev	7	938
Število otrok v vrtcih	634	83.090
Število učencev v osnovnih šolah	1.379	161.051
Število dijakov (po prebivališču)	726	78.208
Število študentov (po prebivališču)	840	97.706
Število delovno aktivnih prebivalcev (po prebivališču)	7.008	810.001
Število zaposlenih oseb	3.348	717.043
Število samozaposlenih oseb	894	92.958
Število registriranih brezposelnih oseb	640	110.183
Povprečna mesečna bruto plača na zaposleno osebo (EUR)	1.368,47	1.525,47
Povprečna mesečna neto plača na zaposleno osebo (EUR)	906,96	991,44
Število podjetij	989	161.636
Prihodek podjetij (1.000 EUR)	300.286	90.739.422
Število stanovanj, stanovanjski sklad	6.419	853.860
Število osebnih avtomobilov	8.510	1.066.028
Količina zbranih komunalnih odpadkov (tone)	4.440	671.835

Slika 8: Osnovni statistični podatki o Občini Ivančna Gorica (www.stat.si/)

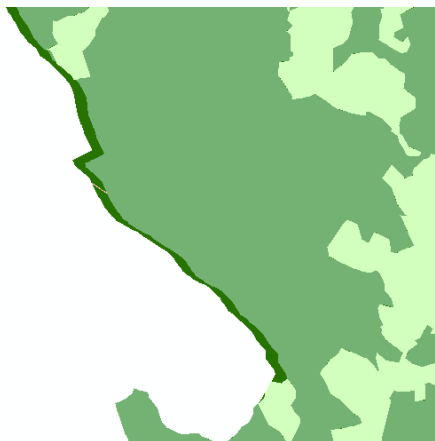
4.2 ANALIZA IN PRIMERJAVA OSNOVNE IN NAMENSKE RABE V OBČINAH GROSUPLJE IN IVANČNA GORICA

Osnovno namensko rabo delimo na:

- območja stavbnih zemljišč,
- območja kmetijskih zemljišč ,
- območja gozdnih zemljišč,
- območja voda in
- območja drugih zemljišč.

Območje občine po PS SDPO in OPN se površinsko medsebojno ne ujema. Zato smo s pomočjo ukaza CLIP obrezali območji PS SDPO in OPN in tako dobili enotno območje

primerno za nadaljnjo analizo. Težave smo imeli tudi pri podatkih PS SDPO občine Ivančna - Gorica, saj niso vsebovali osnovne namenske rabe vode. Ker smo predpostavili, da se vode od leta 2004 do danes niso veliko spremenile, smo vode prevzeli iz podatkov OPN. V PS SDPO smo zaradi voda popravili vse ostale kategorije rabe.



Slika 9: Prikaz odstopanja med območjem PS SDPO in OPN za Občino Ivančno Gorico

4.2.1. Občina Grosuplje

Analizo osnovne namenske rabe prostora na območju Občine Grosuplje smo izvedli s pridobljenimi podatki PS SDPO Grosuplje (prikazano v prilogi B) in OPN Grosuplje (prikazano v prilogi C).

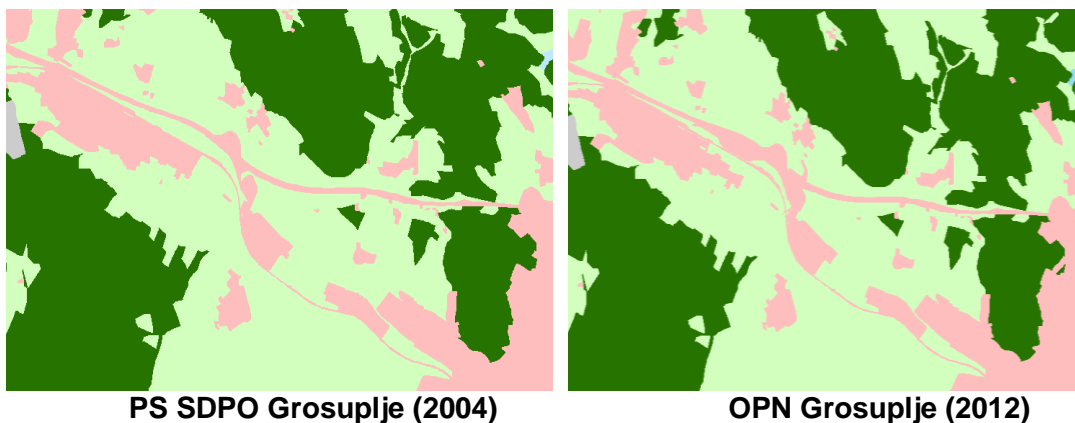
V preglednici 6 so površine osnovne namenske rabe v prostorskem aktu PS SDPO Grosuplje (2004) in OPN Grosuplje (2012) in razlika površin. Iz preglednice je razvidno, da so se malo povečala območja stavbnih zemljišč, in sicer za 0,04 %, rahlo so se zmanjšala kmetijska zemljišča, gozdna zemljišča in druga zemljišča, vodna območja pa ostajajo nespremenjena, saj temeljijo na enakih podatkih.

Preglednica 6: Prikaz površin in razlike površin kategorij osnovne namenske rabe prostora za Občino Grosuplje (PS SDPO Grosuplje, 2004, OPN Grosuplje, 2012).

ONRP	PS SDPO		OPN		RAZLIKA		
	v ha	%	v ha	%	v ha	%	
S	991,02	7,41	995,92	7,44	4,91	0,04	več
K	5081,79	37,97	5078,17	37,95	-3,61	-0,03	manj
G	7290,40	54,48	7289,64	54,47	-0,76	-0,01	manj
V	3,39	0,03	3,39	0,03	0,00	0,00	enako
D	16,05	0,12	15,51	0,12	-0,54	0,00	manj
SKUPAJ	13382,63	100,00	13382,63	100,00	0,00	0,00	

Pri analizi obravnavanih aktov PS SDPO Grosuplje smo ugotovili, da obseg stavbnih zemljišč na prebivalca v Občini Grosuplje glede na število prebivalcev leta 2004 (16.509 prebivalcev) znaša 600,29 m², glede na število prebivalcev leta 2013 pri obravnavanem aktu OPN Grosuplje (19.792 prebivalcev) pa 503,19 m². To pomeni, da se je obseg stavbnih zemljišč na prebivalca zmanjšal za 97,1 m², kljub rahlemu povečanju (za 4,91 ha) površine stavbnih zemljišč. Na sliki 10 je prikazan izsek za primerjavo območja stavbnih zemljišč v Občini Grosuplje.

Slika 10: Izsek za primerjavo območja stavbnih zemljišč v občini Grosuplje



4.2.2 Občina Ivančna Gorica

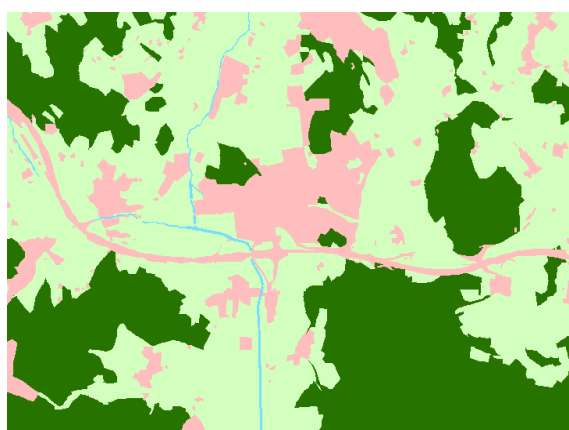
Analizo osnovne namenske rabe prostora na območju Občine Ivančna Gorica smo izvedli s pridobljenimi podatki PS SDPO 2004 (prikazano v prilogi D) in veljavnim OPN Ivančna Gorica 2013 (prikazano v prilogi E).

Preglednica 7: Prikaz površin in razlike površin kategorij osnovne namenske rabe prostora za Občino Ivančna Gorica (PS SDPO Ivančna Gorica, 2004, OPN Ivančna Gorica, 2013).

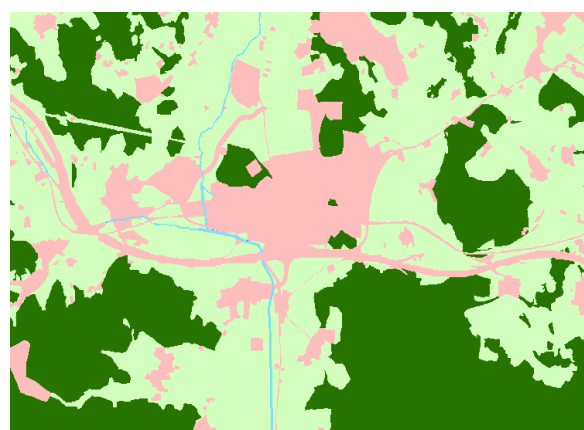
ONRP	PS SDPO		OPN		RAZLIKA		
	v ha	%	v ha	%	v ha	%	
S	1209,44	5,33	1425,34	6,28	215,90	0,95	več
K	8249,10	36,37	8148,10	35,93	-101,00	-0,45	manj
G	13161,36	58,03	13039,37	57,49	-121,99	-0,54	manj
V	52,34	0,23	52,34	0,23	0,00	0,00	enako
D	7,90	0,03	15,00	0,07	7,10	0,03	več
SKUPAJ	22680,14	100,00	22680,14	100,00	0,00	0,00	

Iz preglednice 7 razberemo, da so se za 215,90 ha povečala območja stavbnih zemljišč, zaradi tega pa so se zmanjšala območja kmetijskih in gozdnih zemljišč, skupaj za 222,99 ha. Iz aktov PS SDPO Ivančna Gorica ugotovimo, da obseg stavbnih zemljišč na prebivalca v Občini Ivančna Gorica glede na število prebivalcev leta 2004 (13.924 prebivalcev) znaša 868,60 m², glede na število prebivalcev leta 2013 pri obravnavanem aktu OPN Ivančna Gorica (15.786 prebivalcev) pa 766,15 m². To pomeni, da se je obseg stavbnih zemljišč na prebivalca zmanjšal za 102,45 m², kljub povečanju stavbnih zemljišč za 215,90 ha. Največji delež v Občini Ivančna Gorica predstavlja območje gozdnih površin, najmanj pa območje drugih zemljišč. Na sliki 11 je izsek primerjave območja stavbnih zemljišč v občini Ivančna Gorica.

Slika 11: Izsek primerjave območja stavbnih zemljišč v občini Ivančna Gorica



PS SDPO (2004)



OPN Ivančna Gorica (2013)

4.3 ANALIZA IN PRIMERJAVA IZBRANIH KAZALNIKOV PODROBNE NAMENSKE RABE PROSTRA GLEDE NA ŠTEVILO PREBIVALCEV V IZBRANIH OBČINAH

Podrobno namensko rabo smo naredili za dve večji naselji, in sicer za naselje Grosuplje v Občini Grosuplje in naselje Ivančna Gorica v Občini Ivančna Gorica.

4.3.1 Naselje Grosuplje

Naselje Grosuplje je po številu prebivalcev največje naselje v občini Grosuplje, kar je prikazano tudi na sliki 12, kjer so predstavljeni statistični podatki naselja Grosuplje.

GROSUPLJE (občna GROSUPLJE)	
Število prebivalcev	6.050
Število moških	3.011
Število žensk	3.039
Površina naselja, km ²	5,3
Gostota prebivalstva, preb/km ²	1.148
Število družin	1.739
Število gospodinjstev	2.019
Povprečna velikost gospodinjstev	3,0
Število stanovanj	2.139

	2011	2012	2013	2014
Število prebivalcev	7.098	7.174	7.171	7.165
Število moških	3.556	3.600	3.596	3.597
Število žensk	3.542	3.574	3.575	3.568
Površina naselja, km ²	5,3	5,3	5,3	5,3
Gostota prebivalstva, preb/km ²	1.347	1.361	1.361	1.360
Teritorialne spremembe naselja	<i>ni sprememb</i>			

Slika 12: Statistični podatki naselja Grosuplje (www.stat.si/)

Iz slike statističnih podatkov naselja Grosuplje in podatkov za celotno občino lahko izračunamo, da v naselju Grosuplje živi približno 30,8 % občanov občine Grosuplje, na 4 % celotne površine občine Grosuplje.

Preglednica 8: Podrobna namenska raba naselja Grosuplje (PS SDPO Grosuplje, 2004, OPN Grosuplje, 2012, GURS 2004)

PNRP	PS SDPO 2004		OPN 2012		RAZLIKA	
	v ha	%	v ha	%	v ha	%
območje stanovanj	96,62	18,33	96,69	18,35	0,07	0,01
območje prometne infrastrukture	14,21	2,70	14,77	2,80	0,56	0,11
območje proizvodnih dejavnosti	17,76	3,37	17,68	3,36	-0,07	-0,01
mešana območja	85,43	16,21	80,87	15,34	-4,56	-0,87
razpršena gradnja	1,20	0,23	1,26	0,24	0,06	0,01
območja zelenih površin	28,69	5,44	28,94	5,49	0,26	0,05
območje javne infrastrukture	11,19	2,12	11,81	2,24	0,62	0,12
OBMOČJA STAVBNIH ZEMLJIŠČ	255,10	48,40	252,02	47,82	-3,08	-0,58
najboljša kmetijska zemljišča	97,52	18,50	97,96	18,59	0,44	0,08
druga kmetijska zemljišča	38,25	7,26	41,34	7,84	3,08	0,59
OBMOČJA KMETIJSKIH ZEMLJIŠČ	135,78	25,76	139,30	26,43	3,52	0,67
OBMOČJA GOZDNIH ZEMLJIŠČ	136,06	25,82	135,62	25,73	-0,45	-0,08
OBMOČJA POVRŠINSKIH VODA	0,08	0,02	0,08	0,02	0,00	0,00
SKUPAJ	527,02	100,00	527,02	100,00	0,00	0,00

V preglednici 8 je prikazana podrobna namenska raba prostora naselja Grosuplje. Naselje Grosuplje meri 527,02 hektarja, kar predstavlja 3,94 % celotne površine občine. Primerjali smo površine podrobne namenske rabe med PS SDPO 2004 in OPN Grosuplje 2013. Iz analize

razberemo, da se je med tema letoma največ povečalo območje kmetijskih zemljišč za 0,67 %, največ pa se je zmanjšalo mešano območje za 0,87 %.

4.3.2. Naselje Ivančna Gorica

Naselje Ivančna Gorica je po številu prebivalcev največje naselje v Občini Ivančna Gorica, saj šteje kar 2063 prebivalcev, na dan 1.1. 2014. Na spodnji sliki so predstavljeni statistični podatki naselja Ivančna Gorica, kot tudi rast števila prebivalcev v zadnjih letih.

IVANČNA GORICA (občina IVANČNA GORICA)	
Število prebivalcev	1.578
Število moških	766
Število žensk	812
Površina naselja, km ²	1,8
Gostota prebivalstva, preb/km ²	868
Število družin	445
Število gospodinjstev	511
Povprečna velikost gospodinjstev	3,1
Število stanovanj	528

	2011	2012	2013	2014
Število prebivalcev	1.988	2.025	2.036	2.063
Število moških	993	1.021	1.033	1.050
Število žensk	995	1.004	1.003	1.013
Površina naselja, km ²	1,8	1,8	1,8	1,8
Gostota prebivalstva, preb/km ²	1.094	1.114	1.120	1.135
Teritorialne spremembe naselja	<ul style="list-style-type: none"> ▪ K naselju Ivančna Gorica se priključi naselje Studenec pri Ivančni Gorici in s tem preneha obstajati kot samostojno naselje, 1983. 			

Slika 13: Statistični podatki naselja Ivančna Gorica (www.stat.si/)

Iz slike 13 je razvidno, da se število prebivalcev vsako leto veča.

Preglednica 9: Podrobna namenska raba naselja Ivančna Gorica (PS SDPO Ivančna Gorica, 2004, OPN Ivančna Gorica, 2013, GURS 2004)

PNRP	PS SDPO 2004		OPN 2013		RAZLIKA	
	v ha	%	v ha	%	v ha	%
območje stanovanj	80,86	44,49	37,27	20,51	-43,58	-23,98
območje prometne infrastrukture	1,58	0,87	11,47	6,31	9,89	5,44
območje energijske infrastrukture	0,47	0,26	0,46	0,25	-0,01	-0,01
območje proizvodnih dejavnosti	7,04	3,87	22,64	12,45	15,60	8,58
območje razpršene gradnje	0,00	0,00	0,27	0,15	0,27	0,15
območja centralnih dejavnosti	0,00	0,00	31,06	17,09	31,06	17,09
območja zelenih površin	0,00	0,00	9,91	5,45	9,91	5,45
posebna območja	0,00	0,00	0,28	0,15	0,28	0,15
OBMOČJA STAVBNIH ZEMLJIŠČ	89,94	49,49	113,36	62,22	23,42	12,73
najboljša kmetijska zemljišča	0,00	0,00	41,53	22,85	41,53	22,85
druga kmetijska zemljišča	0,00	0,00	2,93	1,61	2,93	1,61
OBMOČJA KMETIJSKIH ZEMLJIŠČ	67,46	37,12	44,46	24,47	-23,00	-12,65
OMOČJA GOZDNIH ZEMLJIŠČ	22,71	12,50	22,29	12,26	-0,43	-0,23
OBMOČJA POVRŠINSKIH VODA	1,63	0,90	1,63	0,90	0,00	0,00
SKUPAJ	181,74	100,00	181,74	100,00	0,00	0,00

V preglednici 9 je predstavljena podrobna namenska raba naselja Ivančna Gorica. Naselje Ivančna Gorica meri 181,74 ha, kar predstavlja 0,8 % celotne površine Občine Ivančna Gorica. Iz preglednice razberemo, da se je skupno povečalo območje stavbnih zemljišč predvsem v breme kmetijskih zemljišč. Podrobno namensko rabo med seboj težje primerjamo, saj je podrobna namenska raba iz PS SDPO 2004 dokaj skromna. Če med seboj primerjamo območje stanovanje, vidimo iz podatkov PS SDPO 2004, da je obsegalo 80,86 ha našega obravnavanega naselja, v OPN 2013 pa le 37,27 ha, saj so v OPN 2013 nekatera območja stanovanj prešla v območje centralnih dejavnosti, območja zelenih površin in posebna območja. Iz podatkov razberemo, da so se zmanjšala kmetijska zemljišča in gozdna zemljišča, povečala pa so se stavbna zemljišča in območja površinskih voda.

5 ZAKLJUČEK

Cilj diplomske naloge je bil analizirati in primerjati osnovno namensko rabo prostora med podatki PS SDPO 2004 in podatki OPN 2013 za občini Grosuplje in Ivančna Gorica, ter podrobno namensko rabo prostora za dve največji naselji občin (Grosuplje in Ivančna Gorica). Analiza razlik osnovne namenske rabe prostora pokaže majhno povečanje stavbnih zemljišč in zmanjšanje gozdnih in kmetijskih zemljišč. V Občini Grosuplje se poveča območje stavbnih zemljišč za 4,91 ha, zmanjšajo pa se območja kmetijskih zemljišč za 3,61 ha, gozdnih zemljišča za 0,76 ha in drugih zemljišč za 0,54 ha. V Občini Ivančna Gorica pa se poveča območje stavbnih zemljišča za 215,90 ha in območja drugih zemljišč za 7,10 ha, zmanjšata pa se območji gozdnih zemljišč za 121,99 ha in kmetijskih zemljišč za 101,00 ha. V primerjanem obdobju se je v obeh Občinah povečalo število prebivalcev. Razlog za povečanje števila prebivalcev in s tem širitev stavbnih zemljišč je ugodna lega obeh občin, saj sta od glavnega mesta Ljubljane oddaljeni 15 do 30 minut vožnje z osebnim vozilom ter ležita ob ugodnih prometnih povezavah. Ljudje se radi naseljujejo na primestna in podeželska območja, saj se le tako lahko oddaljijo od mestnega vrveža in velike množice ljudi, hkrati pa blizu delovnih mest. Zaradi povečanja števila prebivalcev v obeh občinah ugotovimo, da se je površina stavbnih površin na prebivalca v preučevanem obdobju zmanjša. V občini Grosuplje za 97,1 m² in v občini Ivančna Gorica za 102,45 m².

Povečano območje stavbnih zemljišč smo ugotovili tudi pri analizi podrobne namenske rabe za naselja Grosuplje in Ivančna Gorica. Za naselje Ivančna Gorica se območje stavbnih zemljišč poveča za 23,42 ha. Podrobneje je to območje razdeljeno v OPN Ivančna Gorica, kot v PS SDPO Ivančna Gorica, kjer ni podrobne namenske rabe, kot so razpršena gradnja, območje centralne dejavnosti, območja zelenih površin in posebnih območji, ampak so površine vse pod območja stanovanj. Za to naselje se zmanjša območje kmetijskih zemljišč za 23 ha in območja gozdnih zemljišč za 0,43 ha. Voda ostaja nespremenjena.

Za naselje Grosuplje pa ugotovimo, da se območje stavbnih zemljišč po podatkih iz OPN-ja glede na PS SDPO Grosuplje zmanjša za 3,08 ha, in sicer največje odstopanje je pri podrobno namenski rabi prostora mešanega območja (zmanjšanje za 4,56 ha) in območje gozdnih zemljišč (zmanjšanje za 0,45 ha), poveča pa se območje kmetijskih zemljišč za 3,52 ha. V tem primeru gre za ne natančno opredelitev oziroma razvrstitve podrobne namenske rabe prostora v podatkih PS SDPO 2004, saj je ne realno, da bi se območja stavbna zemljišča v naselju Grosuplje zmanjšala od leta 2004 do 2013 za 3,08 ha in povečala območja kmetijskih zemljišč za enako obdobje. Glede števila prebivalcev pa ugotovimo, da se območje stavbnih zemljišč v obeh naseljih zmanjša glede na prebivalce in sicer v naselju Grosuplje za 70,35 m² (leta

2004 6050 in leta 2012 7174 prebivalcev) in v Ivančni Gorici za 13,18 m² (leta 2004 1578 in leta 2013 2036 prebivalcev), saj se število prebivalcev v obeh naseljih poveča. V Grosuplju za 1124 prebivalcev v 8 letih in v Ivančni Gorici za 458 prebivalcev v 9 letih.

VIRI

GURS. 2014. Geodetska uprava Republike Slovenije. <http://www.gu.gov.si/> (Pridobljeno 10. 3. 2015.)

Navodilo SP. 1985. *Navodilo o vsebini in metodologiji izdelave strokovnih podlag in prostorskih sestavin planskih aktov občin*. Uradni list SRS št. 20/1985

Občina Grosuplje. 2015. www.grosuplje.si/ (Pridobljeno 5. 5. 2015.)

Občina Ivančna Gorica. 2015. www.ivancna-gorica.si (Pridobljeno 5. 5. 2015.)

OPN Grosuplje. 2013. *Odlok o Občinskem prostorskem načrtu Občine Grosuplje*. Uradni list RS, št. 8/2013. Ljubljana. <http://www.uradni-list.si/1/content?id=111741> (Pridobljeno 10. 3. 2015.)

OPN Ivančna Gorica. 2013. *Odlok o Občinskem prostorskem načrtu Občine Ivančna Gorica*. Uradni list RS, št. 73/2013. Ljubljana. <http://www.uradni-list.si/1/content?id=114380> (Pridobljeno 10. 3. 2015.)

Pravilnik. 2003. *Pravilnik o pripravi prostorskih sestavin dolgoročnih in srednjeročnih družbenih planov občin v digitalni obliki*. Uradni list RS št. 20/2003. Ljubljana. http://www.uradni-list.si/_pdf/2003/Ur/u2003020.pdf (Pridobljeno 10. 3. 2015.)

Pravilnik OPN. 2007. *Pravilnik o vsebini, obliki in načinu priprave občinskega prostorskega načrta ter pogojih za določitev območij sanacij razpršene gradnje in območij za razvoj in širitev naselij*. Uradni list RS št. 99/2007. Ljubljana. http://www.uradni-list.si/_pdf/2007/Ur/u2007099.pdf (Pridobljeno 10. 3. 2015.)

PRS. 2004. *Prostorski red Slovenije*. Uradni list RS št. 122/2004. Ljubljana

SPRS. 2004. *Strategija prostorskega razvoja Slovenije*. Uradni list RS št. 76/2004. Ljubljana

PS SDPO Grosuplje. 2004. *Odlok o spremembah in dopolnitvah prostorskih sestavin dolgoročnega in srednjeročnega plana Občine Grosuplje za obdobje od leta 1996–2000, dopolnitev 2004*. Uradni list RS, št. 87/2004. Ljubljana. <http://www.uradni-list.si/1/objava.jsp?urlurid=20043960> (Pridobljeno 10. 3. 2015.)

PS SDPO Ivančna Gorica. 2004. *Odlok o spremembah in dopolnitvah prostorskih sestavin dolgoročnega in srednjeročnega plana Občine Ivančna Gorica*. Uradni list RS, št. 75/2004. Ljubljana. <http://www.uradni-list.si/1/objava.jsp?urlurid=20043379> (Pridobljeno 12. 3. 2015.)

Statistični urad RS. 2015. <http://www.stat.si/> (Pridobljeno 2. 6. 2015.)

ZPNačrt. 2007. *Zakon o prostorskem načrtovanju*. Uradni list RS št. 33/2007. Ljubljana. <http://www.uradni-list.si/1/objava.jsp?urlid=200733&stevilka=1761> (Pridobljeno 13. 3. 2015.)

ZPUP. 1990. *Zakon o planiranju in urejanju prostora v prehodnem obdobju*. Uradni list RS št. 48/1990. Ljubljana

ZSZ. 1984. *Zakon o stavbnih zemljiščih*. Uradni list SRS št. 18/84. Ljubljana

ZUN. 1984. *Zakon o urejanju naselji in drugih posegov v prostor*. Uradni list SRS št. 18/1984. Ljubljana

ZUreP. 1984. *Zakon o urejanju prostora*. Uradni list SRS št. 18/1984. Ljubljana

ZUreP-1. 2002. *Zakon o urejanju prostora*. Uradni list RS št. 110/2002. Ljubljana

SEZNAM PRILOG

- Priloga A: Povezave med Pravilnik (2003) in Pravilnik OPN (2007) (Fink, Krpan, 2012)
- Priloga B: Osnovna namenska raba prostora za Občino Grosuplje po Odloku o spremembah in dopolnitvah prostorskih sestavin srednjeročnega in dolgoročnega plana Občine Grosuplje
- Priloga C: Osnovna namenska raba prostora za Občino Grosuplje po Odloku o občinskem prostorskem načrtu Občine Grosuplje
- Priloga D: Osnovna namenska raba prostora za Občino Ivančna Gorica po Odloku o spremembah in dopolnitvah prostorskih sestavin srednjeročnega in dolgoročnega plana Občine Ivančna Gorica
- Priloga E: Osnovna namenska raba prostora za Občino Ivančna Gorica po Odloku o občinskem prostorskem načrtu Občine Ivančna Gorica
- Priloga F: Podrobna namenska raba prostora za naselje Grosuplje v Občini Grosuplje po Odloku o spremembah in dopolnitvah prostorskih sestavin srednjeročnega in dolgoročnega plana Občine Grosuplje za območje urbanistične zasnove naselja Grosuplje
- Priloga G: Podrobna namenska raba prostora za naselje Grosuplje v Občini Grosuplje po Odloku o občinskem prostorskem načrtu Občine Grosuplje za območje urbanistične zasnove naselja Grosuplje
- Priloga H: Podrobna namenska raba prostora za naselje Ivančna Gorica v Občini Ivančna Gorica po Odloku o spremembah in dopolnitvah prostorskih sestavin srednjeročnega in dolgoročnega plana Občine Ivančna Gorica za območja urbanističnih zasnov za naselja v Občini Ivančna Gorica
- Priloga I: Podrobna namenska raba prostora za naselje Ivančna Gorica v Občino Ivančna Gorica po Odloku o občinskem prostorskem načrtu Občine Ivančna Gorica za območja urbanističnih zasnov za naselja v Občini Ivančna Gorica

Vse navedene priloge so v digitalni obliki na priloženi zgoščenci.