

Univerza
v Ljubljani

Fakulteta
za gradbeništvo
in geodezijo



Jamova cesta 2
1000 Ljubljana, Slovenija
<http://www3.fgg.uni-lj.si/>

DRUGG – Digitalni repozitorij UL FGG
<http://drugg.fgg.uni-lj.si/>

To je izvirna različica zaključnega dela.

Prosimo, da se pri navajanju sklicujete na bibliografske podatke, kot je navedeno:

Nose, J., 2014. Spreminjanje namenske rabe prostora s primerjavo podatkov občinskih prostorskih aktov na primeru občin Ribnica in Ig. Diplomski naloga. Ljubljana, Univerza v Ljubljani, Fakulteta za gradbeništvo in geodezijo. (mentorica Zavodnik Lamovšek, A., somentorica Foški, M.): 57 str.

Datum arhiviranja: 06-06-2014

University
of Ljubljana

Faculty of
Civil and Geodetic
Engineering



Jamova cesta 2
SI – 1000 Ljubljana, Slovenia
<http://www3.fgg.uni-lj.si/en/>

DRUGG – The Digital Repository
<http://drugg.fgg.uni-lj.si/>

This is original version of final thesis.

When citing, please refer to the publisher's bibliographic information as follows:

Nose, J., 2014. Spreminjanje namenske rabe prostora s primerjavo podatkov občinskih prostorskih aktov na primeru občin Ribnica in Ig. B.Sc. Thesis. Ljubljana, University of Ljubljani, Faculty of civil and geodetic engineering. (supervisor Zavodnik Lamovšek, A., co-supervisor Foški, M.): 57 pp.

Archiving Date: 06-06-2014

Univerza
v Ljubljani

Fakulteta za
*gradbeništvo in
geodezijo*



Jamova 2
1000 Ljubljana, Slovenija
telefon (01) 47 68 500
faks (01) 42 50 681
fgg@fgg.uni-lj.si

VISOKOŠOLSKI STROKOVNI
ŠTUDIJSKI PROGRAM PRVE
STOPNJE TEHNIČNO
UPRAVLJANJE
NEPREMIČNIN

Kandidatka:

JOŽICA NOSE

**SPREMINJANJE NAMENSKE RABE PROSTORA S
PRIMERJAVO PODATKOV OBČINSKIH
PROSTORSKIH AKTOV NA PRIMERU OBČIN
RIBNICA IN IG**

Diplomska naloga št.: 27/TUN

**COMPARISON OF LANDUSE IN THE
MUNICIPALITIES OF RIBNICA AND IG BASED ON
MUNICIPAL SPATIAL ACTS**

Graduation thesis No.: 27/TUN

Mentorica:

doc. dr. Alma Zavodnik Lamovšek

Predsednik komisije:

Somentorica:

viš. pred. mag. Mojca Foški

Ljubljana, 04. 06. 2014

STRAN ZA POPRAVKE

Stran z napako

Vrstica z napako

Namesto

Naj bo

IZJAVE

Podpisana Jožica Nose izjavljam, da sem avtorica diplomskega dela z naslovom: »Spreminjanje namenske rabe prostora s primerjavo podatkov ob inskih prostorskih aktov na primeru ob in Ribnica in Ig«.

Izjavljam, da je elektronska različica v vsem enaka tiskani različici.

Izjavljam, da dovoljujem objavo elektronske različice v digitalnem repozitoriju.

Ljubljana, maj 2014

Jožica Nose

BIBLIOGRAFSKO – DOKUMENTACIJSKA STRAN IN IZVLE EK

UDK:	352:711.1(497.4)(043.2)
Avtor:	Jožica Nose
Mentorica:	doc. dr. Alma Zavodnik Lamovšek
Somentorica:	viš. pred. mag. Mojca Foški
Naslov:	Spreminjanje namenske rabe prostora s primerjavo podatkov ob inških prostorskih aktov na primeru ob in Ribnica in Ig
Tip dokumenta:	Diplomska naloga – visokošolski strokovni študij
Obseg in oprema:	57 str., 12 pregl., 10 sl., 11 pril.
Klju na besede:	Ob ina Ribnica, Ob ina Ig, osnovna namenska raba prostora, podrobna namenska raba prostora

Izve ek:

Diplomska naloga obsega predstavitev prostorskih aktov ob ine Ribnica in Ig v razli nih asovnih obdobjih. Za ob ino Ribnica smo obravnavali prostorska akta PS SDPO Ribnica, 2003 (Odlok o spremembah in dopolnitvah prostorskih sestavin dolgoro nega plana Ob ine Ribnica za obdobje 1986 do 2000 in srednjero nega plana Ob ine Ribnica za obdobje 1986 do 1990) in OPN Ribnica, 2012 (Ob inški prostorski na rt), v primeru ob ine Ig pa smo obravnavali prostorska akta DPO Ig, 1998 (Odlok o spremembah dolgoro nega plana ob in in mesta Ljubljane za obdobje 1986-2000 in družbenega plana Ob ine Ljubljana Vi -Rudnik za obdobje 1986-1990, za obmo je ob ine Ig) in PRO Ig, 2012 (Prostorski red Ob ine Ig). V okviru obravnavanih prostorskih aktov je predstavljena osnovna namenska raba prostora za celotno obmo je obeh ob in ter podrobna namenska raba prostora za izbrana naselja v omenjenih ob inah, ki so imela urbanisti no zasnovo. Ugotovili in analizirali smo spremembe površin posameznih kategorij osnovne in podrobne namenske rabe prostora med obravnavanimi prostorskimi akti posamezne ob ine. Nato smo prikazali tudi delež površin posameznih kategorij obmo ij stavbnih zemljiš na prebivalca v izbranih naseljih. V obeh ob inah je pri osnovni in podrobni namenski rabi prostora vidno pove anje obmo ij stavbnih zemljiš na ra un zmanjšanja kmetijskih zemljiš . Prav tako se je v obeh ob inah pove al tudi obseg stavbnih površin na število prebivalcev v posamezni ob ini.

BIBLIOGRAPHIC – DOCUMENTALISTIC INFORMATION AND ABSTRACT

UDC: 352:711.1(497.4)(043.2)
Author: Jožica Nose
Supervisor: Assist. Prof. Alma Zavodnik Lamovšek, Ph. D.
Co-advisor: Sen. Lect. Mojca Foški, M. Sc.
Title: Comparison of Landuse in the Municipalities of Ribnica and Ig based on municipal spatial acts
Document type: Graduation Thesis – Higher professional studies
Notes: 57 p., 12 tab., 10 fig., 11ann.
Key words: Municipality of Ribnica, Municipality of Ig, municipal spatial planning act, basic land use, detailed land use

Abstract

This thesis presents the spatial planning acts of the Municipalities of Ribnica and Ig in different periods. The spatial planning acts PS SDPO Ribnica, 2003 (Ordinance amending the spatial components of the long-term plan of the Municipality of Ribnica for the period between 1986 and 2000 and medium-term plan of the Municipality of Ribnica for the period between 1986 and 1990) and OPN Ribnica, 2012 (Municipal spatial plan) were discussed for the Municipality of Ribnica and spatial planning acts DPO Ig, 1998 (Ordinance amending the long-term plan of the municipalities and the City of Ljubljana for the period between 1986 and 2000 and social plan of the Municipality of Ljubljana Vi -Rudnik for the period between 1986 and 1990 for the area of the Municipality of Ig) and PRO Ig, 2012 (Spatial order) for the Municipality of Ig. The basic land use for the entire area of both municipalities and the detailed land use for the selected settlements in both municipalities, which had an urban plan, were discussed in regard to above mentioned spatial planning acts. We came across and analysed changes of some categories of basic and detailed land use among the discussed spatial planning acts of each municipality. The thesis shows the proportion of surfaces of individual categories of building land per capita in selected settlements. The research revealed that in both municipalities the area of building land is considerably increasing whereas the area of agricultural land is decreasing with regard to basic and detailed land use. The proportion of areas of building per capita also increased in both municipalities.

ZAHVALA

Za strokovno pomo , usmerjanje in nasvete pri izdelavi diplomske naloge se iskreno zahvaljujem svoji mentorici, doc. dr. Almi Zavodnik Lamovšek, somentorici viš. pred. mag. Mojci Foški ter mlademu raziskovalcu Mihi Konjar.

Posebna zahvala gre tudi moji družini, prijateljem, sošolki in sošolcem ter Simonu, ki so mi v asu študija in pri izdelavi diplomske naloge stali ob strani, me spodbujali ter podpirali.

KAZALO VSEBINE

1 UVOD	1
2 NORMATIVNA IZHODIŠ A.....	2
2.1 Zakonodaja s podro ja urejanja prostora v obdobju od leta 1984 do leta 2002	2
2.2 Zakonodaja s podro ja urejanja prostora v obdobju od leta 2002 do leta 2007	4
2.3 Zakonodaja s podro ja urejanja prostora v obdobju od leta 2007 do danes	6
2.4 Predstavitev prostorskih aktov Ob ine Ribnica v letih 2003 in 2012.....	8
2.4.1 Odlok o spremembah in dopolnitvah prostorskih sestavin srednjero nega in dolgoro nega plana	8
2.4.2 Ob inski prostorski na rt.....	10
2.5 Predstavitev prostorskih aktov Ob ine Ig v letih 1998 in 2012.....	12
2.5.1 Odlok o spremembah in dopolnitvah prostorskih sestavin dolgoro nega plana.....	12
2.5.2 Prostorski red Ob ine Ig.....	12
3. METODOLOŠKI PRISTOP	14
3.1 Primerjava kategorij namenske rabe prostora glede na normativne predpise urejanja prostora v razli nih obdobjih.....	14
3.2 Topološka ureditev podatkov za potrebe analize namenske rabe prostora.....	15
3.2.1 Pridobitev podatkov.....	15
3.2.2 Topološka ureditev podatkov obravnavanih prostorskih aktov	15
3.2.3 Ureditev in uskladitev meje ob ine med obravnavanima prostorskima aktoma	17
3.3 Prikaz in primerjava kategorij namenske rabe prostora glede na obravnavane prostorske akte Ob ine Ribnica v letih 2003 in 2012	20
3.4 Prikaz in primerjava kategorij namenske rabe prostora glede na obravnavane prostorske akte Ob ine Ig v letih 1998 in 2012	23
4. ANALIZA IN PRIMERJAVA NAMENSKE RABE PROSTORA S PRIMERJAVO OBRAVNAVANIH PROSTORSKIH AKTOV	26
4.1 Predstavitev obravnavanih ob in.....	26
4.1.1 Ob ina Ribnica	26
4.1.2 Ob ina Ig	28
4.2 Analiza in primerjava osnovne namenske rabe prostora v ob inah Ribnica in Ig.....	31
4.2.1 Ob ina Ribnica	31
4.2.2 Ob ina Ig	32
4.3 Analiza in primerjava podrobne namenske rabe prostora za obmo ja naselij Ribnica, Dolenja Vas in Ig	33
4.3.1 Ribnica.....	34
4.3.1.1 Prikaz površin podrobne namenske rabe prostora glede na število prebivalcev v naselju Ribnica.....	36
4.3.2 Dolenja Vas	37

4.3.2.1 Prikaz površin podrobne namenske rabe prostora glede na število prebivalcev v naselju Dolenja vas (PS SDPO Ribnica, 2003, OPN Ribnica, 2012).....	39
4.3.3 Ig	40
4.3.3.1 Prikaz površin podrobne namenske rabe prostora glede na število prebivalcev v naselju Ig	42
5. SKLEPNE UGOTOVITVE IN ZAKLJU EK	43
VIRI.....	45

KAZALO PREGLEDNIC

Preglednica 1: Primerjava kategorij namenske rabe prostora glede na obravnavana prostorska akta v ob ini Ribnica (PS SDPO Ribnica, 2003, OPN Ribnica, 2012, Pravilnik, 2003, Pravilnik OPN, 2007).	20
Preglednica 2: Primerjava kategorij namenske rabe prostora glede na obravnavana prostorska akta v ob ini Ig (DPO Ig, 1998, PRO Ig, 2012, Pravilnik, 2003, Pravilnik OPN, 2007).....	24
Preglednica 3: Prikaz števila prebivalcev v celotni Ob ini Ribnica ter naseljih Ribnica in Dolenja vas med leti 2002 in 2013 (SURS, 2013).....	27
Preglednica 4: Prikaz števila prebivalcev v celotni Ob ini Ig in naselju Ig med leti 2002 in 2013 (SURS, 2014).....	29
Preglednica 5: Primerjava površin osnovne namenske rabe prostora v ob ini Ribnica od leta 2003 do leta 2012 (PS SDPO Ribnica, 2003, OPN Ribnica, 2012).....	31
Preglednica 6: Primerjava površin osnovne namenske rabe prostora v Ob ini Ig od leta 1998 do leta 2012 (DPO Ig, 1998, PRO Ig, 2012)	32
Preglednica 7: Primerjava površin podrobne namenske rabe prostora naselja Ribnica od leta 2003 do leta 2012 (PS SDPO Ribnica, 2003, OPN Ribnica, 2012).....	34
Preglednica 8: Prikaz površin kategorij podrobne namenske rabe prostora glede na število prebivalcev v naselju Ribnica (PS SDPO Ribnica, 2003, OPN Ribnica, 2012).....	36
Preglednica 9: Primerjava površin podrobne namenske rabe prostora naselja Dolenja vas od leta 2003 do leta 2012 (PS SDPO Ribnica, 2003, OPN Ribnica, 2012).....	37
Preglednica 11: Prikaz površin kategorij podrobne namenske rabe prostora glede na število prebivalcev v naselju Dolenja vas (PS SDPO Ribnica, 2003, OPN Ribnica, 2012)....	39
Preglednica 12: Primerjava površin podrobne namenske rabe prostora naselja Ig od leta 1998 do leta 2012 (UZ Ig, 1998, DPO Ig, 1998, OPN Ig, 2012).....	40
Preglednica 13: Prikaz površin kategorij podrobne namenske rabe prostora glede na število prebivalcev v naselju Ig (DPO Ig, 1998, PRO Ig, 2012)	42

KAZALO SLIK

Slika 1: Izra un topoloških napak (PS SDPO Ribnica, 2003).....	16
Slika 2: Prikaz topoloških napak Must Not Have Gaps in Must Not Overlap.....	17
Slika 3: Prikaz odstopanja meje Ob ine iz RPE in prese nim obmo jem med PS SDPO Ribnica in OPN Ribnica (PS SDPO Ribnica, 2003, OPN Ribnica, 2012, GURS 2012).....	18
Slika 4: Prikaz odstopanja meje Ob ine iz RPE in prese nim obmo jem med DPO Ig in PRO Ig (DPO Ig, 1998, PRO Ig, 2012, GURS, 2012).....	18
Slika 5: Odstopanje meje Ob ine Ribnica iz PS SDPO Ribnica, 2003 in mejo Ob ine iz OPN Ribnica, 2012.....	19
Slika 6: Primerjava meje naselja Dolenja vas iz RPE z urbanisti no zasnovo Dolenja vas (PS SDPO Ribnica, 2003, OPN Ribnica, 2012, GURS 2012)	19
Slika 7: Prikaz Ob ine Ribnica v Sloveniji (Ob ine 2010).....	26
Slika 8: Grb ob ine Ribnica (Ob ina Ribnica).....	26
Slika 9: Prikaz Ob ine Ig v Sloveniji (Ob ine 2010).....	28
Slika 10: Grb Ob ine Ig (Ob ina Ig).....	29

UPORABLJENE KRATICE

DLN	Državni lokacijski na rt
DPO	Prostorske sestavine dolgoro nega plana ob ine
DSPN	Državni strateški prostorski na rt
DPN	Državni prostorski na rt
LN	Lokacijski na rt
OLN	Ob inski lokacijski na rt
OPN	Ob inski prostorski na rt
OPPN	Ob inski podrobni prostorski na rt
OSPN	Ob inski strateški prostorski na rt
Pravilnik 2003	Pravilnik o pripravi prostorskih sestavin dolgoro nih in srednjero nih družbenih planov v digitalni obliki
PRO	Prostorski red ob ine
PRS	Prostorski red Slovenije
PS SDPO	Prostorske sestavine srednjero nega družbenega plana ob ine
PUP	Prostorsko ureditveni pogoji
PIN	Prostorsko izvedbeni na rt
PIP	Prostorsko izvedbeni pogoji
Pravilnik OPN	Pravilnik o vsebini, obliki in na inu priprave ob inskega prostorskega na rta ter pogojih za dolo itev sanacij razpršene gradnje
RZPR	Regionalna zasnova prostorskega razvoja
RPN	Regionalni prostorski na rt
SRS	Socialisti na republika Slovenije
SPRO	Strategija prostorskega razvoja ob ine
SPRS	Strategija prostorskega razvoja Slovenije
SURS	Statisti ni urad Republike Slovenije
UZ	Urbanisti na zasnova
UN	Urbanisti ni na rt
ZN	Zazidalni na rt
ZPNa rt	Zakon o prostorskem na rtovanju
ZUreP	Zakon o urejanju prostora iz leta 1984
ZUreP-1	Zakon o urejanju prostora iz leta 2002
ZUN	Zakon o urejanju naselij in drugih posegov v prostor
ZSZ	Zakon o stavbnih zemljiš ih

1 UVOD

Namen diplomske naloge je, ugotoviti spremembe osnovne in podrobne namenske rabe prostora v ob inah Ribnica in Ig. V diplomski nalogi smo obravnavali in primerjali prostorske akte izbranih ob in v razli nih asovnih obdobjih.

Za ob ino Ribnica smo obravnavali:

- Odlok o spremembah in dopolnitvah prostorskih sestavin dolgoro nega plana Ob ine Ribnica za obdobje 1986 do 2000 in srednjero nega plana Ob ine Ribnica za obdobje 1986 do 1990
- Ob inski prostorski na rt Ob ine Ribnica

Za ob ino Ig pa smo obravnavali:

- Odlok o spremembah dolgoro nega plana ob in in mesta Ljubljane za obdobje 1986-2000 in družbenega plana Ob ine Ljubljana Vi -Rudnik za obdobje 1986-1990, za obmo je ob ine Ig
- Prostorski red Ob ine Ig (upošteva se kot Ob inski prostorski na rt Ob ine Ig).

V diplomski nalogi je v poglavju 2 predstavljena zakonodaja s podro ja urejanja prostora na državni in ob inski ravni od leta 1984 pa vse do danes. Sledi predstavitev zgoraj omenjenih prostorskih aktov obeh ob in, kjer je poudarek na analizi namenske rabe prostora v ob inah.

Tretje poglavje opredeljuje metodološki pristop za izdelavo in primerjavo kategorij namenske rabe prostora glede na normativne predpise urejanja prostora v razli nih obdobjih. Prikažemo vse korake od pridobitve podatkov, topološke ureditve podatkov obravnavanih prostorskih aktov ter ureditev in uskladitev meja izbranih ob in in obmo ij urbanisti nih zasnov. Izdelane so primerjalne preglednice kategorij osnovne in podrobne namenske rabe prostora glede na obravnavane prostorske akte ob in Ribnica in Ig.

V etrtem poglavju, ki predstavlja osrednji del diplomske naloge, je predstavljena analiza in primerjava namenske rabe prostora izbranih ob in. Najprej je predstavitev posamezne ob ine kateri sledi analiza in primerjava osnovne namenske rabe prostora za celotno obmo je ob in Ribnica in Ig. Nato sledi analiza in primerjava podrobne namenske rabe prostora v naseljih Ribnica in Dolenja vas v ob ini Ribnica ter naselje Ig v Ob ini Ig. Na koncu smo pri podrobni namenski rabi prostora izra unali še obseg stavbnih zemljiš na prebivalca v naseljih Ribnica, Dolenja vas in Ig. Primerjali smo pridobljene rezultate in ugotovili razliko obsega obravnavanega obmo ja na prebivalca v posameznem naselju v razli nih asovnih obdobjih.

Sklepne ugotovitve in zaklju ek so v petem poglavju, kjer je povzetek vseh dobljenih rezultatov, ter na podlagi le teh ugotovljene spremembe v prostoru.

2 **NORMATIVNA IZHODIŠ A**

Na podro ju urejanja prostora je Slovenija od leta 1945 doživela šest temeljitih sprememb. Povpre no se je sistem zamenjal na vsakih 10 let, iz esar lahko sklepamo da se je sistem zamenjal, še preden se je dobro uveljavil. Prostor se na rtuje s prostorskimi akti, ki jih opredeljuje prostorska zakonodaja. V aktih se oblikuje pravni režim za varovanje in rabo prostora, zato morajo biti ti interesi vseh deležnikov med seboj usklajeni. Akti morajo biti tako v pisnem kot v grafi nem izkazu jasni in nedvoumni. Prostorske akte glede na pristojnost za njihovo pripravo delimo na državne, ob inske in regionalne, po vsebini pa jih delimo na strateške in izvedbene. V sistem prostorskih aktov je vgrajeno na elo hierarhije, ki dolo a politiko urejanja prostora z zasnovami in usmeritvami za prostorsko na rtovanje od državne do lokalne ravni.

2.1 **Zakonodaja s podro ja urejanja prostora v obdobju od leta 1984 do leta 2002**

Leta 1984 je bila sprejeta prostorska zakonodaja, ki je dolo ila sistem prostorskih aktov, kakršen v osnovi velja še danes, kljub na novo dolo enim vrstam prostorskih aktov, njihovem druga nemu poimenovanju ter posameznim razlikam glede na vsebine, oblike in na ina njihovega sprejemanja.

V letu 1984 so bili so asno sprejeti trije prostorski zakoni:

- Zakon o urejanju prostora (v nadaljevanju ZUreP; veljaven do leta 2002)
- Zakon o urejanju naselij in drugih posegov v prostor (v nadaljevanju ZUN; veljaven do leta 2002)
- Zakon o stavbnih zemljiš ih (v nadaljevanju ZSZ; veljaven do leta 1997)

ZUreP, 1984 je dolo al varovanje dobrin splošnega pomena in skrb za njihovo smotrno rabo, usmerjanje razvoja dejavnosti v prostoru in njihova prostorska organizacija ter dolo anje namenske rabe prostora tako, da je usklajena s prostorskimi možnostmi in družbenimi potrebami.

Socialisti na republika Slovenija (v nadaljevanju SRS) je na podlagi ZUreP (1984) sprejela naslednja prostorska planska akta:

- Prostorske sestavine dolgoro nega plana SRS za obdobje od leta 1986 do leta 2000
- Prostorske sestavine srednjero nega družbenega plana SRS od leta 1986 do leta 2000

Tudi ob ine so pridobile svoja prostorska planska akta, in sicer:

- Prostorske sestavine dolgoro nih planov ob in (v nadaljevanju DPO) za obdobje od leta 1986 do leta 2000
- Prostorske sestavine srednjero nih družbenih planov ob in (v nadaljevanju SDPO) za obdobje od leta 1986 do leta 1990

DPO je oblikoval temeljne usmeritve in zasnovo razvoja dejavnosti v prostoru, ki so se nanašale na razvoj in medsebojno odvisnost pomembnejših naselij. DPO je bil obvezno izhodišče za pripravo SDPO. Določal je usmeritve za razvoj dejavnosti v prostoru, zasnovo namenske rabe prostora za ureditvena območja naselij in druga območja za poselitev. Za ureditvena območja mest in naselij mestnega značaja je DPO določal urbanistično zasnovo (v nadaljevanju UZ), s katero so se podrobneje določale planske usmeritve razvoja dejavnosti glede na načrtovanje in urejanja s prostorskimi izvedbenimi akti ter podrobnejša zasnova namenske rabe prostora. UZ je določala ureditveno območje, lenitev območja v posamezne funkcionalne enote, območja za širitev in prenove naselja, zasnovo razporeditve dejavnosti v prostoru, zasnovo namenske rabe površin s prikazom površin, zasnovo infrastrukturnih sistemov, zelenih in športno rekreativnih površin v naselju, zasnovo prostorskih ureditev v zvezi z varstvom pred naravnimi in drugimi nesrečami ter zasnovo prostorskih ureditev, pomembnih za urejanje prostora v naselju. Za območja naselij, kjer so se predvidevali veliki posegi in s tem posledično spremembe odnosov v prostoru pa je DPO pripravil krajinsko zasnovo. Vsebina krajinske zasnove je podobna urbanistični zasnovi, le da krajinska zasnova podrobno določa planske usmeritve za varovanje in razvoj naravnih in drugih vrednot lovčkovega okolja (ZUreP, 1984, Dekleva in sod., 2011).

SDPO je podrobno določal prostorsko organizacijo in namensko rabo prostora, na območjih kjer so bili predvideni posegi v prostor. Ti posegi so se izvajali v srednjeročnem planskem obdobju na območjih velikih posegov. SDPO je zajemal ukrepe za skladen razvoj dejavnosti v prostoru in ukrepe za varovanje in rabo dobrin splošnega pomena. Določal je območja stavbnih zemljišč, za katera se je izdelal prostorski izvedbeni načrt. Podlaga za oblikovanje pogojev za posege v prostor so bile tako imenovane programske zasnove, kjer je bilo zajeto vse, za določitev stavbnega zemljišča in organizacijo dejavnosti, vsi tehnološki pogoji in omejitve, podrobna namenska raba prostora, infrastrukturna omrežja in objekti, usmeritve za urbanistično, arhitekturno in krajinsko oblikovanje, usmeritve za varovanje naravne in kulturne dediščine, za varovanje in izboljšanje bivalnega in delovnega okolja ipd (ZUreP, 1984, Dekleva in sod., 2011).

ZUN (1984) se je uporabljal za izvedbo odločitev o graditvi, širitvi in prenovi naselij ter drugih posegov v prostoru. Opredeljuje naslednja prostorska izvedbena akta:

- Prostorski ureditveni pogoji (v nadaljevanju PUP)
- Prostorski izvedbeni načrti (v nadaljevanju PIN)

PUP so splošni prostorski izvedbeni akti in so se izdelovali za tista območja, za katere ni bila predvidena izdelava PIN. Priprava akta ni bila zahtevna, izdeloval se je za urejanje velike območja. To območje ni bilo predvideno za poselitev ali novo dejavnost, bilo je zunaj ureditvenih območij naselij, različno prostorsko in funkcionalno zaokroženo. PUP so predstavljali merila in pogoje za graditev ali

prenovo objektov, izvajanje drugih trajnih posegov v prostor za določanje gradbenih parcel. PUP so bili osnova za izdelavo lokacijske dokumentacije.

PIN so izvedbeni akti in se deli na zazidalne na rte (ZN), ureditvene na rte (UN) in lokacijske na rte (LN). Podrobno določa urbanistične, oblikovalske, gradbeno tehnične, tehnološke in druge pogoje ter ukrepe za zagotovitev ustreznih bivalnih in drugih razmer. PIN so pripravljali za območja stavbnih zemljišč, kjer je bila predvidena zahtevna gradnja, širitev ali prenova naselja ter drugi posegi v prostor. PIN so bili osnova za izdelavo lokacijske dokumentacije in parcelacijo stavbnih zemljišč ter za razlastitve in omejitve lastninske pravice na nepremi ninah (ZUreP, 1984, Dekleva in sod., 2011).

2.2 Zakonodaja s področja urejanja prostora v obdobju od leta 2002 do leta 2007

Leta 2002 je bil sprejet nov Zakon o urejanju prostora (v nadaljevanju ZUreP-1, 2002), ki je združeval vsebine vseh treh zakonov iz leta 1984. ZUreP-1 ureja prostorsko načrtovanje in uveljavljanje prostorskih ukrepov za izvajanje na načrtovanih prostorskih ureditev, zagotavljanje opremljanja zemljišč za gradnjo, vodenje sistema zbirk prostorskih podatkov ter reguliranje dejavnosti prostorskega načrtovanja. Vzpostavili so prostorski informacijski sistem, sprejet pa je bil tudi izvršilni predpis, ki je določil, da se morajo prostorski akti pripravljati v digitalni obliki, zato so bile natančno določene enotne grafične oblike in grafični znaki. ZUreP-1 je omogočal možnost regionalnega razvoja.

Na podlagi zakona ZUreP-1 se glede na namen prostorski akti delijo na strateške in izvedbene. Glede na pristojnost za njihovo pripravo in sprejemanje pa se delijo na državne, občinske in skupne. Državni prostorski akti so Strategija prostorskega razvoja Slovenija (SPRS-strateški plan), Prostorski red Slovenija (PRS – strateški plan) in Državni lokacijski načrt (DLN – izvedbeni plan). Občinski prostorski akti so Strategija prostorskega razvoja občine (SPRO – strateški plan), Prostorski red občine (PRO – izvedbeni plan) in Občinski lokacijski načrt (OLN – izvedbeni plan). Med skupne prostorske akte države in občine pa spada Regionalna zasnova prostorskega razvoja (RZPR – strateški plan). Občinski prostorski akti ne smejo biti v nasprotju z državnimi in skupnimi prostorskimi akti. Prav tako izvedbeni prostorski akti ne smejo spreminjati odločitvev strateških aktov, ker velja načelo hierarhije prostorskih aktov (ZUreP-1, 2002).

Strategija prostorskega razvoja Slovenije (SPRS) je temeljni strateški državni dokument o usmerjanju razvoja v prostoru, ki skupaj z drugimi državnimi razvojnimi dokumenti določa strateške umeritve razvoja dejavnosti v prostoru. Je najvišji prostorski akt v sistemu, ki vsebuje izhodišča in določa zasnovo ter cilje prostorskega razvoja Slovenije. SPRS je osnova za pripravo državnih lokacijskih načrtov (DLN) in formalna pravna podlaga za pripravo državnega prostorskega načrta.

Prostorski red Slovenije (PRS) je prostorski akt, s katerim se dolo ajo temeljna pravila urejanja prostora oziroma prostorsko na rtovanje na državni, regionalni in lokalni ravni. Ker pravila prostorskega na rtovanja veljajo za celotno raven države ga uvrš amo med strateške prostorske akte.

Strategija prostorskega razvoja ob ine (SPRO) je strateški prostorski akt, ki dolo a cilje in usmeritve prostorskega razvoja ob ine, zasnovo posameznih sistemov na lokalni ravni ter urbanisti no in krajinsko zasnovo. Urbanisti na in krajinska zasnova sta bili pomemben del SPRO. UZ se je izdelovala za mesta in lokalna središ a, lahko pa tudi za druga naselja, katerim se dolo ajo obmo ja za njihovo širitev ali prenovo. Namen UZ je bila podrobna dolo itev strategije prostorskega razvoja naselja z rešitvami funkcionalne in oblikovne skladnosti posameznih obmo ij. Namen krajinske zasnove pa je bila podrobna dolo itev razvojne potrebe in varovalne zahteve za obmo ja, kjer ni predvidena poselitev. Krajinska zasnova se je pripravljala za obmo ja prostorske ureditve, ki vklju ujejo krajino, kulturno dediš ino, ohranjanje narave ter trajnostna raba naravnih dobrin (Dekleva in sod., 2011).

Prostorski red ob ine (PRO) je temeljni izvedbeni prostorski akt, ki dolo a obmo ja namenske rabe prostora za celotno obmo je ob ine ter pogoje, merila in ukrepe za prostorsko ureditev in pripravo ob inskih lokacijskih na rtov. Namenska raba prostora je temeljni pravni režim tega akta, zato morajo biti rabe dolo ene zelo natan no, da jih je mogo e prikazati v zemljiškem katastru in dolo iti v naravi (Dekleva in sod., 2011).

Regionalna zasnova prostorskega razvoja (RZPR) je skupni prostorski akt ob in in države. Namen tega je bil, skupno na rtovanje prostorske ureditve, na katere država nima neposrednega vpliva, so pa posledica pri akovanih sprememb v ob inskem prostoru.

Leta 2003 so se digitalizirali veljavni ob inski akti zato je bil izdelan Pravilnik o pripravi prostorskih sestavin dolgoro nih in srednjero nih družbenih planov ob in v digitalni obliki (v nadaljevanju Pravilnik, 2003). Pravilnik je dolo al poenoteno pripravo prostorskih sestavin v digitalni obliki, ki se nanašajo na osnovno in podrobno namensko rabo prostora ter obmo ja varovanj in omejitev. Prostorske sestavine se izdelujejo na obmo jih, kjer je bil izdan sklep o za etku uporabe digitalnega zemljiškega katastra. Ob ine so v digitalno obliko pretvorile le vsebino in kategorije, ki jih je vseboval veljavni prostorski plan ob ine. Sprememba posameznega obmo ja namenske rabe ali obmo ja varovanj in omejitev se lahko izvede samo v postopku priprave in sprejemanja sprememb in dopolnitev prostorskih sestavin (Pravilnik, 2003, ZUreP-1, 2002).

Prostorski akti za ob ini Ribnica in Ig so podrobno predstavljeni v nadaljevanju diplomske naloge.

2.3 Zakonodaja s podro ja urejanja prostora v obdobju od leta 2007 do danes

Leta 2007 je bil sprejet Zakon o prostorskem na rtovanju (v nadaljevanju ZPNa rt, 2007), ki ne ureja celotnega podro ja urejanja prostora, temve na novo ureja podro je prostorskega na rtovanja, opremljanja stavbnih zemljiš ter vzpostavitve in delovanje prostorskega informacijskega sistema. ZPNa rt dolo a vrsto prostorskih aktov, njihovo vsebino in medsebojna razmerja ter postopke za njihovo pripravo in sprejem. Prostorski akti se sprejmejo z odlokom, državni prostorski na rt pa sprejme vlada z uredbo. Prostorski akti vsebujejo grafi ni in tekstualni del ter se izdelujejo v digitalni obliki. Arhiviranje in vpogled vanje pa se zagotavlja v digitalni in analogni obliki (ZPNa rt, 2007).

Glede na pristojnost za njihovo pripravo se prostorski akti po ZPNa rt-u delijo na državne, ob inske in medob inske. Državna prostorski akta sta Državni strateški prostorski na rt (DSPN) in Državni prostorski na rt (DPN). Ob inska prostorska akta sta Ob inski prostorski na rt (OPN) in ob inski podrobni prostorski na rt (OPPN). Ob ina lahko sprejme tudi strateški del ob inskega prostorskega na rta tudi kot samostojen ob inski prostorski akt, ki se imenuje Ob inski strateški prostorski na rt (OSPN). Medob inski prostorski akt pa je Regionalni prostorski na rt (RPN). ZPNa rt prostorskih aktov ne razvrš a na strateške in izvedbene. Najvišji prostorski akt je DSPN, ki opredeljuje usmeritve za na rtovanje prostorskih ureditev državnega in lokalnega pomena. Noben drug prostorski akt ne sme biti v nasprotju z njim. Prav tako ne sme biti OPN v nasprotju z državnimi in medob inskimi akti ter da morajo biti OPPN skladni z OPN. Tudi ta sistem prostorskih aktov temelji na na elu hierarhije prostorskih aktov (ZPNa rt, 2007, Dekleva in sod., 2011).

OPN je temeljni prostorski akt ob ine, ki pokriva celotno obmo je ob ine. Z odlokom ga sprejme ob inski svet na svoji seji. Z OPN se ob upoštevanju državnih prostorskih aktov, razvojnih potreb ob ine in varstvenih zahtev dolo ijo cilji in izhodiš a prostorskega razvoja ter prostorske ureditve ob ine na lokalni ravni. Vsebuje strateški del v merilu 1 : 50.000 in izvedbeni del v merilu 1 : 5000. Ve ji poudarek OPN je na izvedbenih vsebinah, ki morajo biti zelo podrobno dolo ene. OPN je podlaga za pripravo projekta za pridobitev gradbenega dovoljenja razen na obmo jih, kjer je predvidena priprava OPPN. OPN vsebuje grafi ni in tekstualni del. Priprava prostorskih aktov je podrobneje razložena v Pravilniku o vsebini , obliki in na inu priprave ob inskega prostorskega na rta ter pogojih za dolo itev obmo ij sanacij razpršene gradnje in obmo ij za razvoj in širitev naselij iz leta 2007 (v nadaljevanju Pravilnik OPN, 2007).

Strateški del OPN dolo a:

- izhodiš a in cilje ter zasnovo prostorskega razvoja ob ine,
- usmeritve za razvoj poselitve in za celovito prenovo, usmeritve za razvoj v krajini, za dolo itev namenske rabe zemljiš in prostorskih izvedbenih pogojev ter zasnovo gospodarske javne infrastrukture lokalnega pomena
- obmo ij naselij
- obmo ja razpršene gradnje

Izvedbeni del OPN dolo a:

- obmo ja namenske rabe prostora
- prostorske izvedbene pogoje (PIP)
- obmo ja, za katera se pripravi ob inski podrobni prostorski na rt (OPPN) (ZPNa rt, 2007).

Po ZPNa rt-u se ukinejo krajinske in urbanisti ne zasnove in se na novo uvede urbanisti ni na rt (v nadaljevanju UN), ki predstavlja obvezno strokovno podlago za pripravo strateškega in izvedbenega dela ob inskega podrobnega na rta. UN se izdelava za obmo ja posameznih mest in ve jih naselij mestnega zna aja ter razvojnih središ . Namen UN je zagotoviti ve jo kvaliteto na rtovanja ter ponovno vzpostaviti prostorske prepoznavnosti. Vsebovati mora vizijo razvoja naselja, s katero se dolo ijo osnovna razporeditev dejavnosti na obmo ju ter usmeritve za dolo itev namenske rabe površin v naselju. UN je sestavljen iz konceptualnega in podrobnejšega dela. V konceptualnem delu se opredeli koncept razvoja naselja, torej podrobno namensko rabo na obmo ju stavbnih zemljiš , urbanisti no in arhitekturno oblikovanje, opremljanje z gospodarsko javno infrastrukturo, prometno omrežje in javni potniški promet, zeleni sistemi ter še ostali koncepti izdelani v merilu 1 : 25 000 oziroma 1 : 50 000. Na podlagi konceptualnega dela se v podrobnejšem delu za obmo ja notranjega razvoja, celovite prenove ali širitve opredelijo enote urejanja prostora, podrobna namenska raba prostora, na in komunalnega opremljanja, prometne ureditve ter glavni elementi urbanisti nega in arhitekturnega oblikovanja. Podrobnejši del je izdelan v merilu 1 : 5000 oz v podrobnejšem merilu, ki ustreza velikosti naselja (ZPNa rt, 2007, Dekleva in sod., 2011).

Ob inski prostorski akt je tudi ob inski podrobni prostorski na rt (OPPN), ki nadomeš a dosedanje ob inske lokacijske na rte. OPPN podrobno na rtuje prostorske ureditve lokalnega pomena na obmo jih, dolo ene z OPN, torej za obmo ja, kjer so predvidene sanacije razpršene gradnje, celovita ali delna prenova naselja ter širitev naselja na nove površine. Izdelava se tudi za obmo ja izkoriš anja mineralnih surovin in rud ter za na rtovanje obmo ij gospodarske javne infrastrukture ter prostorsko ureditev zaradi posledic naravnih in drugih nesre , ki niso dolo ene v OPN. OPPN je podlago za pripravo projekta za pridobitev gradbenega dovoljenja.

Zakon določa vsebino OPPN:

- območje je OPPN
- arhitekturne, krajinske in oblikovalske rešitve prostorskih ureditev
- območja, za katera se projektne rešitve pridobijo z javnim natečajem
- načrt parcelacije
- etapnost izvedbe prostorske ureditve
- rešitve in ukrepe za celostno ohranjanje kulturne dediščine, za varstvo okolja in naravnih virov ter ohranjanje narave, za obrambo in varstvo pred naravnimi in drugimi nesrečami ter
- pogoji glede priključevanja objektov na gospodarsko javno infrastrukturo.

Z OPPN se lahko določijo tudi velikost odstopanj od funkcionalnih, oblikovalskih in tehničnih rešitev. OPPN vsebuje grafični in tekstualni del. Grafični načrti so prikazani v merilu 1 : 5 000 in 1 : 500 (ZPNa rt, 2007, Dekleva in sod., 2011)

Leta 2010 je bil sprejet Zakon o spremembah in dopolnitvah Zakona o prostorskem načrtovanju (ZPNa rt-A, 2010), ki je določal spremembe v sprejemanju OPN glede izvajanja nadzora zakonitosti in ugotavljanje usklajenosti predloga OPN. Določa tudi podaljšanje roka za izvedbo postopkov priprave sprememb in dopolnitev veljavnih planskih aktov občin do leta 2011 (ZPNa rt-A, 2010)

2.4 Predstavitev prostorskih aktov Obine Ribnica v letih 2003 in 2012

2.4.1 Odlok o spremembah in dopolnitvah prostorskih sestavin srednjeročnega in dolgoročnega plana

Obinski svet Obine Ribnica je na podlagi ZUrep-1 (2002) in 16. člena statuta Obine Ribnice na 4. redni seji, ki je bila 25. 3. 2003 sprejel Odlok o spremembah in dopolnitvah prostorskih sestavin dolgoročnega plana Obine Ribnica za obdobje 1986 do 2000 in srednjeročnega plana Obine Ribnica za obdobje 1986 do 1990 (v nadaljevanju PS SDPO Ribnica).

Razlogi za spremembe in dopolnitve planskih aktov Obine Ribnica so bile spremembe obinskih odlokov, sektorskih predlogov, novih posegov, načrtov urejanja in novih izvedbenih aktov, zakonodaje, dodatnih vsebin, ki so pogoj za razvoj v prostoru, želje prebivalcev po širitvi stavbnih parcel ter prehoda na novo tehnologijo zajema in grafičnega prikaza. Navedene spremembe in dopolnitve se nanašajo na zasnovo namenske rabe prostora, vodnega gospodarstva, varstva naravne in kulturne dediščine, prometnega omrežja, sanacije in ogrožena območja, urbana omrežja in rekreacije v

naravnem okolju, energetska omrežja, na in urejanja, prikaz lokacij izjemnih posegov pove anja stavbnih zemljiš , obrambe in zaš ite (PS SDPO Ribnica, 2003).

Za uresni evanje dolgoro nega plana je moralo biti usklajeno izvajanje v srednjero nem planu in v letnih planskih aktih ob ine. Na podro ju urejanja prostora in varstva okolja je bilo dolo eno, da se izvajajo dejavnosti za odpravo komunalnih, prometnih in ostalih problemov v prostoru ter da se upošteva vse javne interese družbenega pomena glede racionalne rabe zemljiš . Odlok dolgoro nega plana podrobno opredeljuje urejanje prostora v ureditvenem obmo ju naselja – mesta, tako imamo omenjeni dve urbanisti ni zasnovi, in sicer za mesto Ribnica in naselje Dolenja Vas (PS SDPO Ribnica, 2003).

Urbanisti na zasnova (v nadaljevanju UZ) je sestavina dolgoro nega plana. V ureditveno obmo je mesta Ribnica sta vklju eni tudi naselje Breg in Dolenje Lazi. Meja UZ je definirana z vodotoki, gozdnim robom in prometnicam in predstavlja mejo obstoje e urbanizirane površine, ki mejijo na trajno varovana kmetijska zemljiš a in omejuje predvideno pozidavo. Skupni interesi in cilj dolgoro nega razvoja so bili, da Ribnica še naprej ostane urbano središ e ob ine, prilagojeno lokalnim, ob inskim in razvojno širšim regijskim potrebam. Razvijala se bo kot upravno, oskrbno in zaposlitveno središ e, kjer bo ve stanovanjskih, oskrbnih, storitvenih, industrijskih in družbenih objektov. Stremeli so za funkcionalen, human in estetski tloris, prilagojen merilu in potrebam loveka in krajine (PS SDPO Ribnica, 2003)

Urbanisti na zasnova je enotno prostorsko obravnavana kot prostorska celota R6, ki jo sestavljajo naslednja ureditvena obmo ja:

- C1, C2, C3, C4, C5, C6, C7 centralna obmo ja
- I1, I2, I3 industrijska obmo ja
- K1 kmetijska obmo ja
- O1, O2, O3, O4, O5 obrtna obmo ja
- P1 prometna obmo ja
- R1 rekreacijska obmo ja
- S1, S2, S3, S4, S5, S6, S7, S8, S10, S11, S12, S13, S14, S15 stanovanjska obmo ja
- V1 vodotok
- Z1, Z2, Z3 zelene površine

Pomembno lokalno središ e, za katerega je bila prav tako izdelana UZ je naselje Dolenja vas s Prigorico. Urejalo se je v skladu z opredelitvami in usmeritvami za srednjero ni plan. Poleg centralnih funkcij so zagotavljali nova delovna mesta v proizvodni, storitveni in obrtni dejavnosti. Tudi obmo je

Dolenja vas je enotno prostorsko obravnavana kot prostorska celota R6, ki jo sestavljajo naslednja ureditvena območja:

- S1, S5 stanovanjska območja
- S6 stanovanjska-poslovna območja
- S2, S3, S4 kmetijsko naselje
- K1, K2, K3 hidromelioracije
- C1, C2 centralna območja
- I1 industrijska območja
- POK1 pokopališča
- KOM1 istilna naprava
- K4, K5, K6 komasacija in agromelioracije
- RIB1 ribnik-rekreacijska območja
- O2, O3, O4, O5 lesnopredelovalna obrtna območja
- Š1 šolsko igrišče, Š2 igrišče
- REK1 rekreacijska območja – igrišče
- KM1, KM2, KM3, KM4 kmetija
- VGO vodnogospodarska območja
- KG(odprti prostor) kmetijska in gozdna območja

Za vsako ureditveno naselje so določena merila, načela in pogoji za urejanje posameznih območij. Usmeritve se nanašajo na gradnjo objektov in naprav družbene dejavnosti, promet, energetske naprave, agrotehnične operacije, komunalne dejavnosti, preskrba z vodo, šport in rekreacija (PS SDPO Ribnica, 2003).

2.4.2 Obinski prostorski načrt

Obinski svet Obine Ribnica je na podlagi 52. člena Zakona o prostorskem načrtovanju in 17. člena statuta Obine Ribnice na 12. redni seji, ki je bila 16. 10.2012 sprejel Odlok o obinskem prostorskem načrtu Obine Ribnica (v nadaljevanju OPN Ribnica, 2012).

Cilji prostorskega razvoja, ki so določeni v OPN Ribnica so:

- sanacija problemov v urbanem in odprtem ter ruralnem prostoru,
- določitev rabe prostora, razvoj dejavnosti, meril in pogojev za urejanje prostora in posege v prostor
- ustvarjati in zagotavljati kakovostne pogoje za bivanje, dostopnost do storitev družbenih dejavnosti, komunalna opremljenost naselij, prometna omrežja in medsebojna povezanost naselij

- varovanje in ohranjanje naravnih virov, kulturne in naselbinske dediščine
- varstvo pred naravnimi in drugimi nesrečami
- razvoj podeželja preko dejavnosti kmetijstva, gozdarstva, turizma, javnih gospodarskih služb na področju infrastrukture in drugih dejavnosti

Prednostno se bodo razvijala naselja, v katera se usmerja intenzivni razvoj poselitve in drugih dejavnosti. To je medobčinsko središče Ribnica, ki se z naselji Gorenja vas, Breg pri Ribnici na Dolenjskem, Grič in Dolenji Lazi povezuje v soodvisno naselbinsko celoto, ter lokalno središče Dolenja vas s Prigorico (OPN Ribnica, 2012)

OPN Ribnica se deli na enoto urejanja, ki se za potrebe označevanja združujejo v funkcionalne enote. Vsaka enota urejanja prostora pa ima določeno vrsto podrobne namenske rabe prostora. Sestavni del tega odloka je urbanistični načrt (UN), ki se izdelava za območje enote urejanja, ki gre za:

- celovito ali delno prenovo naselja
- pomembno gospodarsko javno infrastrukturo
- prostorske ureditve lokalnega pomena zaradi sanacije posledic naravnih in drugih nesreč
- izkoriščanje mineralnih surovin ter sanacijo pridobivalnih prostorov
- območja, kjer se zaradi obsega ali vplivov predvidenih ureditev na okolje zahteva celovit pristop, ki je namenjen novim gradnjam in zgoščevanju pozidave

Za območja podrobne namenske rabe so opredeljeni posebni prostorski izvedbeni pogoji, ki opredeljujejo:

- vrste posegov v prostor in njihova namembnost
 - osnovna dejavnost, spremljajoče dejavnosti, izključujoče dejavnosti, dopustne gradnje in druga dela, vrsta objektov zahtevnih in manj zahtevnih
- velikost in zmogljivost objektov
 - velikost in zmogljivost objektov, stopnja izkoriščenosti zemljišča namenjenega za gradnjo
- oblika objektov
 - tip zazidave, oblikovanje objektov, velikost in urejanje zelenih površin, posebnost
- raba energije
 - energetska učinkovitost
- velikost in oblika zemljišča namenjenega za gradnjo
 - velikost zemljišča namenjenega za gradnjo

2.5 Predstavitev prostorskih aktov Ob ine Ig v letih 1998 in 2012

2.5.1 Odlok o spremembah in dopolnitvah prostorskih sestavin dolgoro nega plana

Ob inski svet Ob ine Ig je na podlagi ZUreP -1, ZUN in 16. lena statuta Ob ine Ig na 37. redni seji, ki je bila 16.9.1998 sprejel Odlok o spremembah dolgoro nega plana ob in in mesta Ljubljane za obdobje 1986-2000 in družbenega plana Ob ine Ljubljana Vi -Rudnik za obdobje 1986-1990, za obmo je ob ine Ig (v nadaljevanju dolgoro ni plan Ob ine Ig).

Dolgoro ni plan Ob ine Ig je izlo itev dela akta iz odloka dolgoro nega plana ob in in mesta Ljubljane za obdobje 1986-2000 in družbenega plana Ob ine Ljubljana Vi -Rudnik za obdobje 1986-2000. Dolgoro ni plan ob in in mesta Ljubljana je bil usmerjen predvsem v razvoj mesta Ljubljana in bolj malo v primestne ob ine. Ko so se primestne ob ine osamosvojile so bile sprejete spremembe in dopolnitve dolgoro nega plana ob in in mesta Ljubljana 1986-2000 za obmo je ob ine Ig in spremembe PUP za obmo je ob ine Ig. Dolgoro ni plan Ob ine Ig se nanaša na obmo je nove ob ine za namen prostorskega urejanja. Dejansko gre za isto vsebino, spremembe so bile le v tekstualnem delu v poglavju: Na ini urejanja s prostorskimi izvedbenimi akti, kjer se je rtalo besedilo za prostorske celote V14 Ig, V15 Iška vas, V16 Tomišelj, V17 Golo, V18 Visoko, V19 Zapotok in se nadomestil z novim besedilom: Na ini urejanja s prostorskimi izvedbenimi akti na obmo ju Ob ine Ig. Posledni o se je spremenil in dopolnil tudi kartografski del dolgoro nega plana Ob ine Ig, ki obravnava karte v merilu 1:50.000, 1:25.000 in 1:5.000. Urejanje obmo ij vodotokov in drugih infrastrukturnih objektov se ni izvajalo ve na podlagi prostorskih izvedbenih na rtov ampak na podlagi prostorskih izvedbenih aktov, katerega vrsto izbere ob inska služba za urbanizem.

2.5.2 Prostorski red Ob ine Ig

Ob inski svet Ob ine Ig je na podlagi 98. lena ZPNa rt, ZUreP -1, pravilnika o vsebini, obliki in na inu priprave prostorskega reda ob ine ter vrstah njegovih strokovnih podlag in na podlagi 7. ter 16. lena statuta Ob ine Ig na 1. dopisni seji, ki je bila 29.3.2012 sprejel Odlok o prostorskem redu Ob ine Ig (v nadaljevanju PRO). Tega je nato s sklepom potrdil tudi minister za prostor, in sicer dne 16.4.2012. PRO se šteje za Ob inski prostorski na rt Ob ine Ig.

PRO dolo a merila in pogoje za posege v prostor z namenom prostorskega, urbanisti nega, arhitekturnega in krajinskega na rtovanja. Skladen je z drugimi predpisi, kot so Prostorski red Slovenije, Strategija prostorskega razvoja Slovenije, Strategija prostorskega razvoja Ob ine Ig ter Okoljsko poro ilo.

V PRO so opredeljena območja osnovne in podrobne namenske rabe prostora, lenitev območja na območja funkcionalnih in prostorskih enot, splošna merila in pogoje za urejanje prostora, podrobnejša merila in pogoji za projektiranje, ukrepi za izvajanje prostorskega reda ter prehodne in konne določbe. Velja za celotno območje ob in in je sestavljen iz tekstualnega in grafičnega dela. Grafični del vsebuje karte na digitalnem katastrskem načrtu. Tekstualni del opredeljuje osnovne pojme glede enotne klasifikacije vrst in delov objektov, namenska raba, predpisi, pogoje, ukrepe in vse kar je povezano s prostorskim načrtovanjem.

Območje ob in in Ig je razdeljeno na 44 funkcionalnih enot, te so razdeljena na prostorske enote. Naselje Ig zajema 15 funkcionalnih enot znotraj UZ in dve funkcionalni enoti izven naselja.

Za območja, kjer se načrtuje pomembna prostorska ureditev se predvideva možne vplive na okolje. Na vseh območjih, ki jih predvideva OPPN je dovoljena obnova, prenova, nadzidava legalno zgrajenih objektov, ki morajo biti skladni z predpisi in merili namenske rabe območja. Kratko enje gozda, urejanje trajnih nasadov, parcelacija in novogradnja objektov je na teh območjih prepovedana, razen če je za posamezno območje izrecno dovoljeno. Ob in bo v skladu s predpisi zavarovala območja, kjer se bodo izvajale prostorske ureditve.

3. METODOLOŠKI PRISTOP

3.1 Primerjava kategorij namenske rabe prostora glede na normativne predpise urejanja prostora v različnih obdobjih

Pravilnik (2003) je določal na in priprave prostorskih sestavin dolgoročnega in srednjeročnega družbenega plana v digitalni obliki. Določal je na in prehoda prostorskih sestavin iz analogne v digitalno obliko ter enotne znake za podrobno namensko rabo prostora in območja varovanj ter omejitvev. Pred uveljavitvijo tega pravilnika ni bilo enotnega pravila glede določenega kategorij namenske rabe prostora. Pravilnik (2003) je določal tudi na in posredovanja planov v digitalni obliki pristojnemu ministrstvu. Namenska raba prostora se določa in prikazuje za celotno območje obine.

Na podlagi ZPNa rta (2007) je bil sprejet nov pravilnik, in sicer Pravilnik OPN (2007). Ta je določal podrobnejšo vsebino, obliko in na in priprave obinskega prostorskega načrta ter pogoje za določitev območij sanacij razpršene gradnje in območij za razvoj in širitev naselij. Pravilnik OPN (2007) opredeljuje splošne določbe, vsebino OPN ter strateški in izvedbeni del OPN. Z uveljavitvijo tega pravilnika se je določila nova razdelitev kategorij namenske rabe prostora s pripadajočimi simboli, znaki in barvami.

V diplomski nalogi smo za obe izbrani območja izvedli primerjavo kategorij namenske rabe prostora med Pravilnikom (2003) in Pravilnikom OPN (2007). Za analizo in primerjavo smo morali vzpostaviti medsebojno usklajevanje kategorij osnovne in podrobne namenske rabe prostora, saj se kategorije namenske rabe prostora iz Pravilnika (2003) ne ujemajo s kategorijami namenske rabe prostora iz Pravilnika OPN (2007). Pri tem smo upoštevali primerjalno preglednico, ki sta jo izdelali Krpan (2012) in Fink (2012) in je predstavljena tudi v prilogi A. Povezavo med pravilniki sta vzpostavili tako, da sta posamezni kategoriji podrobne namenske rabe prostora v Pravilniku (2003) določili ali ustrezno kategorijo podrobne namenske rabe prostora v Pravilniku OPN (2007). Na koncu sta le te še uvrstili in združili v kategorije osnovne namenske rabe prostora. S pomočjo te preglednice smo za svoji izbrani območja naredili enak postopek ter tako izdelali primerjalne preglednice kategorij namenske rabe prostora za izbrani območja (Poglavje 3.3 in 3.4). Za oba prostorska akta smo dobili enotno razdelitev podrobne namenske rabe prostora, ki smo jo nato v skladu s Pravilnikom OPN (2007) uvrstili v območja osnovne namenske rabe prostora.

3.2 Topološka ureditev podatkov za potrebe analize namenske rabe prostora

3.2.1 Pridobitev podatkov

Vse podatke v digitalni obliki (*.shp) potrebne za raziskovalni del diplomske naloge smo pridobili na Fakulteti za gradbeništvo in geodezijo, na Katedra za prostorsko planiranje, na ob inah in na Ministrstvu za infrastrukturo in prostor. Za delo smo potrebovali naslednje podatke:

- OPN in PS SDPO ob in Ribnica
- OPN in PS SDPO ob in Ig
- UZ Ribnica in UZ Dolenja vas
- UZ Ig
- Zemljiški kataster
- Register prostorskih enot (RPE)

Za izdelavo kazalnika glede prikaza površin podrobne namenske rabe prostora na prebivalca v naselju smo potrebovali naslednje podatke, ki smo jih pridobili na Statisti nem uradu Republike Slovenije:

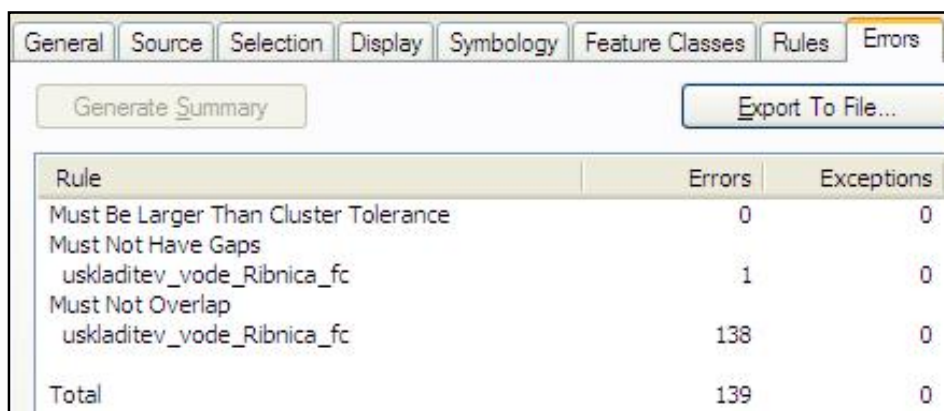
- število prebivalcev v izbranih naseljih v ob in Ribnica v letih 2003 in 2012
- število prebivalcev v izbranih naseljih v ob in Ig v letih 1998 in 2012

3.2.2 Topološka ureditev podatkov obravnavanih prostorskih aktov

Celotno delo je potekalo v programskem okolju ArcGis 10.2, kjer smo si ustvarili nov delovni prostor. Dolo ili smo koordinatni sistem D48_TM in uvozili kategorije osnovne in podrobne namenske rabe prostora. Izbrali smo sloj, ki je imel najbolj podrobno raz lenjeno rabo prostora za prostorske sestavine in OPN. Pred pri etkom analize spreminjanja namenske rabe prostora smo pridobljene podatke topološko preverili. Vektorski podatki so lahko to kovni, linijski ter poligonski. Pri preverjanju prostorske pravilnosti podatkov namenske rabe prostora smo imeli opravka le s poligonskimi vektorskimi podatki v lo enih podatkovnih slojih. Preveritev topološke ustreznosti smo storili tako, da smo v programu ArcCatalog ustvarili novo bazo podatkov (»Personal Geodatabase«), v katero smo dodali novo zbirko podatkov (»Feature Dataset«). Posebej smo uvozili podatke za vsak obravnavani prostorski plan. Uvoženim podatkom smo ustvarili topologijo. Za prostorsko natan nost podatkov smo dolo ili vrednost spajanja vozliš na 0,001 m. Nato smo dolo ili še topološka pravila, s katerimi smo pregledali naše podatke. Izbrali smo dva pravila, in sicer:

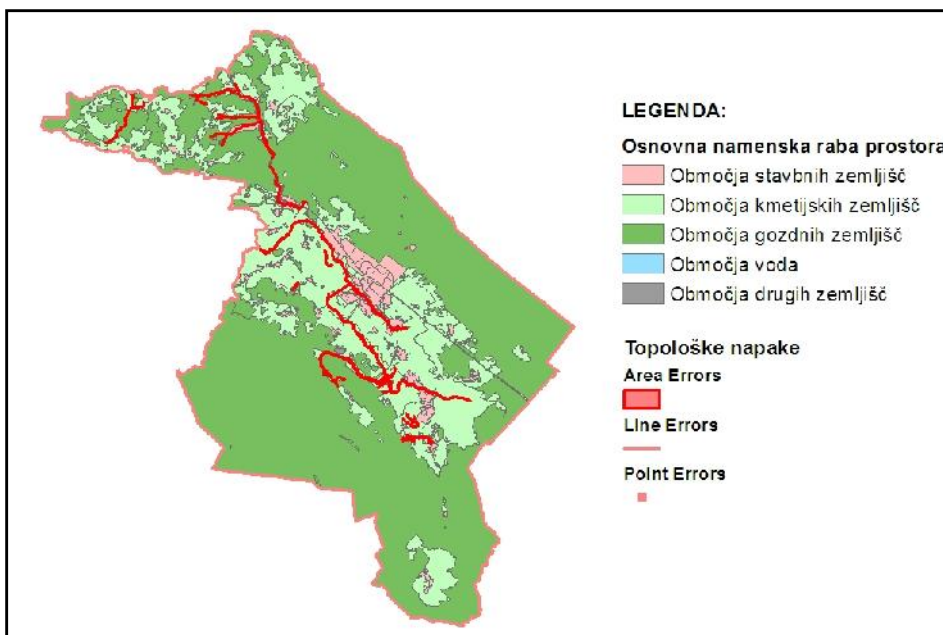
- Must Not Overlap (podatki se ne smejo med seboj prekrivati)
- Must Not Have Gaps (obravnavano obmo je ne sme imeti praznih prostorov)

Ustvarjeno topologijo smo uvozili v program ArcMap, kjer smo preverili topološke napake na posameznem obravnavanem prostorskem planu. Po privzetih nastavitvah smo s pomojo topološkega ukaza »Error Inspector« poiskali vse topološke napake znotraj plana, ki smo jih morali urediti in popraviti. Napake prekrivanja se odpravlja z ukazom »Merge«, ki omogo a združitev sosednjih poligonov. Napake nedol ene namenske rabe prostora pa je potrebno popraviti ro no s »Topology Edit Tool«. V primeru obravnavanega obmo ja starega in novega plana ob in Ribnica in Ig, se je izpisala ista napaka, in sicer meja ob ine, ki pa ni topološka napaka. Program zaradi na ina preverjanja prostorskih odnosov kot napako zazna tudi zunanje meje poligonov obravnavanega obmo ja, ki pa jih je potrebno obravnavati kot izjemo ne pa kot topološko napako. To napako smo popravili z ukazom »Mark as Exception«. Prav tako smo topološke napake preverili tudi za UZ Ribnica, UZ Dolenja vas ter UZ Ig. Vse tri UZ so vsebovale isto napako kot ostali obravnavani plani, torej mejo obmo ja. Zaradi nekaterih pomanjkljivih podatkov smo morali za potrebo izvedbe analize namenske rabe prostora naknadno uvoziti dolo ene podatke iz novih planov v stare plane. Ponovno smo izdelali topologijo in pregledali napake. Poleg meje obmo ja smo imeli še številne napake prekrivanja (Must Not Overlap), katere smo odpravili z ukazom merge. Popraviti smo morali vse napake (»Errors«) in ozna iti izjeme (»Exceptions«), da smo dobili topološko pregledano obmo je. Po preverjanju ter odpravi vseh napak je potrebno ponovno izra unati grafi ne površine, ki so se zaradi popravkov spremenile.



Rule	Errors	Exceptions
Must Be Larger Than Cluster Tolerance	0	0
Must Not Have Gaps uskladitev_vode_Ribnica_fc	1	0
Must Not Overlap uskladitev_vode_Ribnica_fc	138	0
Total	139	0

Slika 1: Izra un topoloških napak (PS SDPO Ribnica, 2003)



Slika 2: Prikaz topoloških napak Must Not Have Gaps in Must Not Overlap (PS SDPO Ribnica, 2003)

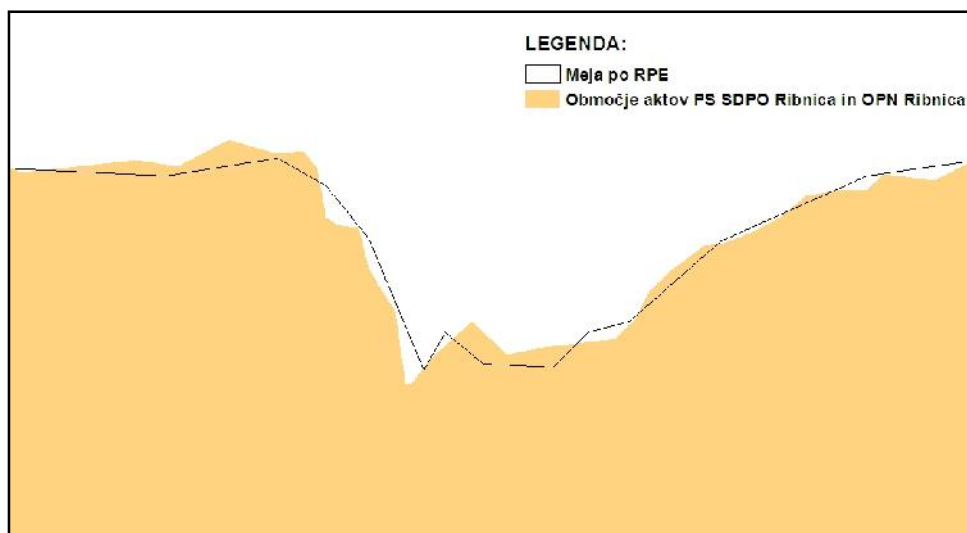
3.2.3 Ureditev in uskladitev meje ob in med obravnavanima prostorskima aktoma

Poleg urejene topologije smo morali določiti tudi enotno območje obravnave. Površine in meje ob in v PS SDPO je različna od površine in meje ob in v OPN, prav tako pa se površine in meje posameznih prostorskih aktov ob in ne ujemajo s površino in mejo ob in iz registra prostorskih enot (RPE). Območje obravnave smo dobili tako, da smo izvedli presek območij obeh prostorskih planov posameznih obravnavanih ob in. Presek smo izvedli z ukazom »Intersect«. Nato smo z ukazom »Clip« obrezali prostorska plana obeh ob in na presečno območje ter šele potem dobili enotno območje obravnave, ki smo ga upoštevali pri primerjavi in analizi.

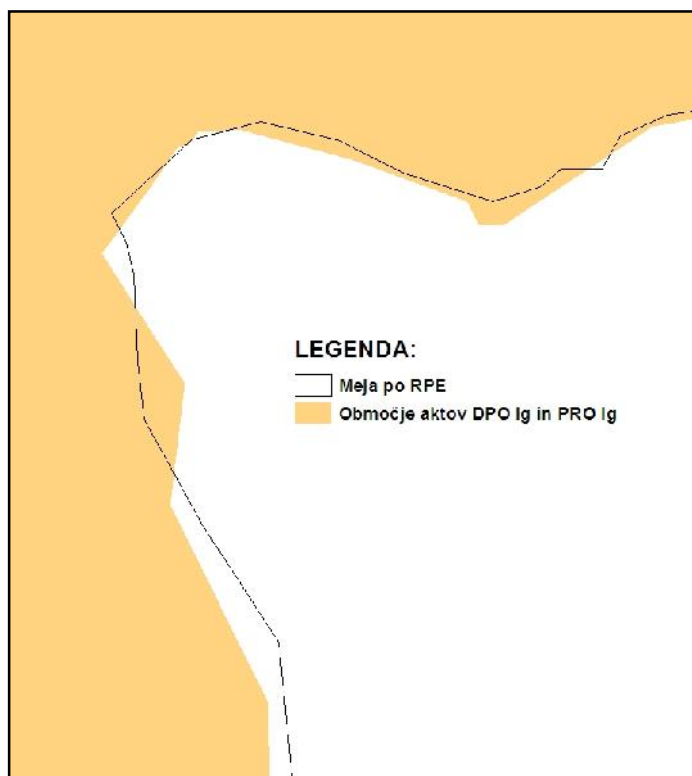
Enotno območje obravnave smo morali urediti tudi za podrobno namensko rabo prostora za naselja Ribnica, Dolenja vas in Ig. V primeru Ob in Ribnica imamo dve urbanistični zasnovi, in sicer UZ Ribnica in UZ Dolenja vas. Meje UZ in UN se ne ujemata, prav tako ne sovpadata z mejo po RPE, zato enotno obravnavano območje UZ Ribnica, UZ Dolenja vas in UZ Ig pokrivajo tudi del sosednjih naselij. Tako obravnavano območje UZ Ribnica vključuje naselja Breg pri Ribnici na Dolenjskem, Dolenji Lazi, Hrovača, Ribnica, Zapuže pri Ribnici ter Grič. Območje UZ Dolenja vas obsega naselja Dolenja vas in Prigorica. Pri občinah Ig pa smo za enotno območje UZ Ig zajeli naselja Ig, Iška Loka, Kot, Staje ter Draga.

Enotno območje obravnave podrobne namenske rabe prostora smo dobili tako, da smo oba prostorska akta posameznih ob in obrezali na mejo naselij določeno v RPE. V primeru Ob in Ribnica in Ig, kjer

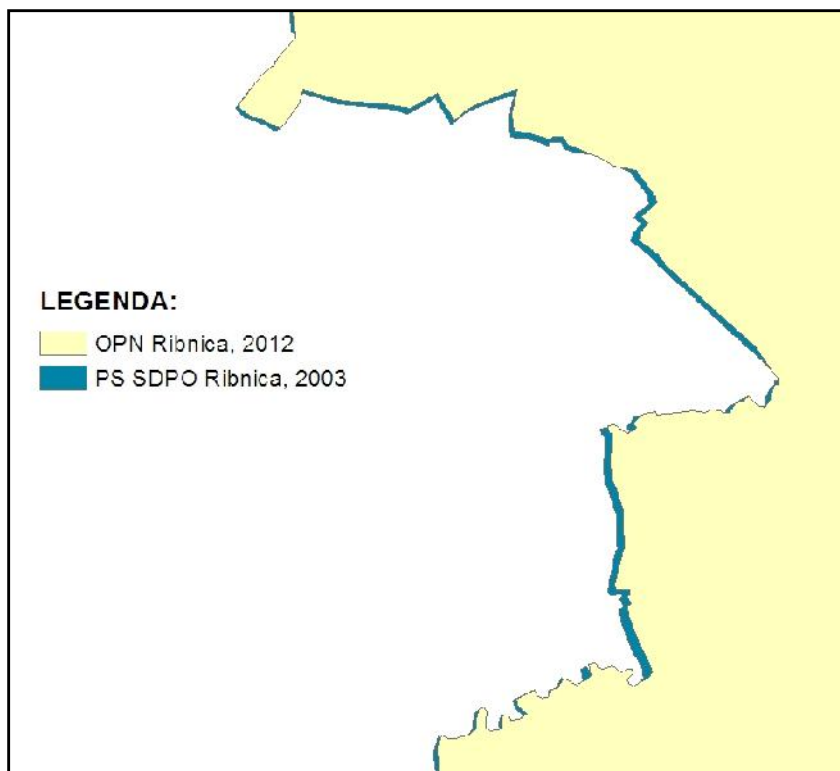
je UZ vklju evala ve naselij smo obrezali na mejo vseh naselij, ki so vklju ene v posamezno UZ. Ker je UZ že vklju ena v OPN, UZ pa ni zajeta v starejših prostorskih aktih, smo morali vsebino UZ prenesti v prostorski akt PS SDPO Ribnica, oziroma DPO Ig. To smo storili z ukazom »Update«



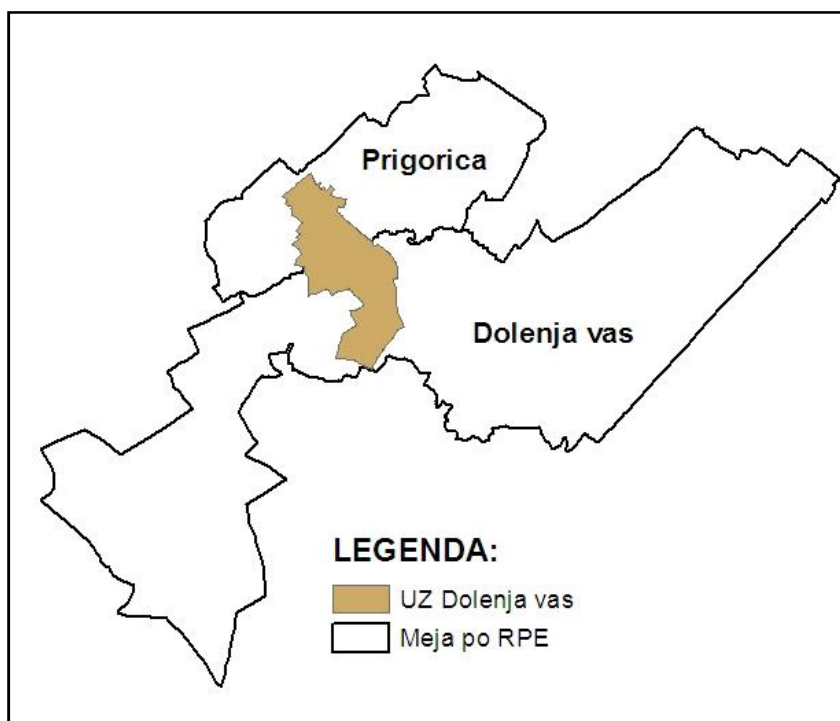
Slika 3: Prikaz odstopanja meje Ob ine iz RPE in prese nim obmo jem med PS SDPO Ribnica in OPN Ribnica (PS SDPO Ribnica, 2003, OPN Ribnica, 2012, GURS 2012)



Slika 4: Prikaz odstopanja meje Ob ine iz RPE in prese nim obmo jem med DPO Ig in PRO Ig (DPO Ig, 1998, PRO Ig, 2012, GURS, 2012)



Slika 5: Odstopanje meje Ob ine Ribnica iz PS SDPO Ribnica, 2003 in mejo Ob ine iz OPN Ribnica, 2012



Slika 6: Primerjava meje naselja Dolenja vas iz RPE z urbanisti no zasnovo Dolenja vas (PS SDPO Ribnica, 2003, OPN Ribnica, 2012, GURS 2012)

3.3 Prikaz in primerjava kategorij namenske rabe prostora glede na obravnavane prostorske akte Ob ine Ribnica v letih 2003 in 2012


V preglednici 1 so za ob ino Ribnico predstavljene posamezne kategorije osnovne in podrobne namenske rabe prostora glede na pravilnik OPN (2007). Preglednico smo izdelali s pomo jo primerjalne preglednice, ki je priložena v Prilogi A. Osnovna namenska raba je bila izdelana za celotno ob ino, medtem ko je bila podrobna namenska raba prostora izdelana le za obmo je urbanisti ne zasnove.

Preglednica 1: Primerjava kategorij namenske rabe prostora glede na obravnavana prostorska akta v ob ini Ribnica (PS SDPO Ribnica, 2003, OPN Ribnica, 2012, Pravilnik, 2003, Pravilnik OPN, 2007).

Namenska raba prostora po Odloku o ob inskem prostorskem na rtu Ob ine Ribnica v skladu s Pravilnikom OPN (2007)		Namenska raba prostora po Odloku spremembah in dopolnitvah prostorskih sestavin dolgoro nega plana Ob ine Ribnica za obdobje 1986 – 2000 in srednjero nega plana Ob ine Ribnica za obdobje 1986 do 1990 v skladu s Pravilnikom (2003)	
I. OBMO JA STAVBNIH ZEMLJIŠ			
Obmo ja stanovanj			
Obmo ja stanovanj	s	Obmo ja stanovanj	s
Stanovanjske površine	ss	Obmo ja eno in dvostanovanjskih stavb	SE
		Obmo ja ve stanovanjskih stavb	SV
Stanovanjske površine za posebne namene	SB		
Površine podeželskega naselja	SK	Stanovanjska obmo ja s Kmetijskimi gospodarstvi	SK
Površine po itniških hiš	SP	Obmo ja po itniških hiš	SP
Obmo ja centralnih dejavnosti			
Obmo ja centralnih dejavnosti	c	Obmo ja javne infrastrukture	D
Osrednja obmo ja centralnih dejavnosti	CU	Obmo ja vzgoje in izobraževanja	DI
		Obmo ja kulture	DK
		Obmo ja urbanih središ	MS
		Obmo ja storitvenih, proizvodnih in trgovskih dejavnosti	MP
Druga obmo ja centralnih dejavnosti	CD		
Obmo ja proizvodnih dejavnosti			
Obmo ja proizvodnih dejavnosti	I	Obmo ja proizvodnih dejavnosti	P
Površine za industrijo	IP	Industrijska obmo ja	PI
Gospodarske cone	IG	Druga proizvodna obmo ja	PD

Preglednica 1 se nadaljuje na naslednji strani...

... nadaljevanje preglednice 1

Posebna obmoja			
Posebna obmoja	B	Mešana obmoja	M
Površine za turizem	BT		
Športni centri	BC	Obmoja za šport	DS
Obmoja zelenih površin			
Obmoja zelenih površin	Z	Obmoja športno rekreacijskih in zelenih površin	Z
Površine za oddih, rekreacijo in šport	ZS	Obmoja za šport in rekreacijo	ZS
Parki	ZP		
Druge urejene zelene površine	ZD	Druge zelene površine	ZD
Pokopališ a	ZK	Pokopališ a	ZK
Obmoja prometnih površin			
Obmoja prometnih površin	P	Obmoja prometne infrastrukture	I
Površine cest	PC	Obmoja prometnih površin	IP
Površine železnic	PŽ	Obmoja železniških prog	
Ostale prometne površine	PO	Obmoja železniških postaj	IZ
Obmoja komunikacijske infrastrukture			
Obmoja komunikacijske infrastrukture	T	Obmoja objektov in naprav	TO
Obmoja energetske infrastrukture			
Obmoja energetske infrastrukture	E	Obmoja za oskrbo z elektri no energijo	EE
		Obmoja za preskrbo z nafto in naftnimi derivati	EN
Obmoja okoljske infrastrukture			
Obmoja okoljske infrastrukture	O	Obmoja za oskrbo z vodo	OV
		Obmoja za iš enje voda	OC
		Obmoja za odlaganja odpadkov	OO
Površine razpršene poselitve			
Površine razpršene poselitve	A	Površine razpršene poselitve	R
II. OBMOJA KMETIJSKIH ZEMLJIŠ			
Najboljša kmetijska zemljiš a	K1	Obmoja kmetijskih zemljiš (1)	
Druga kmetijska zemljiš a	K2	Obmoja kmetijskih zemljiš (2)	

Preglednica 1 se nadaljuje na naslednji strani...

... nadaljevanje preglednice 1

III. OBMO JA GOZDNIH ZEMLJIŠ			
Gozdna zemljiš a	G	Obmo je gozdov	
IV. OBMO JA VODA			
Površinske vode			
Površinske vode	V	Obmo ja površinskih voda	
Celinske vode	VC	Vodna zemljiš a celinskih voda	
Obmo ja vodne infrastrukture			
Obmo ja vodne infrastrukture	VI	Obmo ja vodne infrastrukture	VI
V. OBMO JA DRUGIH ZEMLJIŠ			
Obmo ja mineralnih surovin			
Obmo ja mineralnih surovin	L	Obmo ja mineralnih surovin	L
Površine nadzemnega pridobivalnega prostora	LN	Obmo ja nadzemnega pridobivalnega prostora	LN
Obmo ja za potrebe obrambe zunaj naselja	f	Obmo ja za potrebe obrambe	OB

Iz preglednice 1 je razvidno, da oba prostorska akta vsebujeta vseh 5 kategorij osnovne namenske rabe prostora. Osnovno namensko rabo prostora delimo na:

- obmo ja stavbnih zemljiš
- obmo ja kmetijskih zemljiš
- obmo ja gozdnih zemljiš
- obmo ja voda
- obmo ja drugih zemljiš

Med obmo ja stavbnih zemljiš spadajo obmo ja stanovanj, obmo ja centralnih dejavnosti, obmo ja proizvodnih dejavnosti, posebna obmo ja, obmo ja zelenih površin, obmo ja prometnih površin, obmo ja komunikacijske, energetske in okoljske infrastrukture ter površine razpršene poselitve. Opazimo, da prostorska akta Ob ine Ribnica v nekaterih primerih vsebujeta ista obmo ja in površine podrobne namenske rabe prostora. V PS SDPO Ribnica (2003) so posebej opredeljena obmo ja eno in dvostanovanjskih stavb ter obmo ja ve stanovanjskih stavb, kar pa je v OPN Ribnica (2012) združeno pod stanovanjske površine. Obmo ja centralnih dejavnosti delimo na osrednja in druga obmo ja centralnih dejavnosti. PS SDPO Ribnica (2003) drugih obmo ij centralne dejavnosti ne vsebuje, opazimo pa lahko, da so sedanja obmo ja centralnih dejavnosti sestavljala obmo ja javne infrastrukture ter mešana obmo ja. Mešana obmo ja v PS SDPO so sedaj opredeljena kot posebna obmo ja, ki za razliko od PS SDPO vsebuje še površine za turizem. Obmo ja zelenih površin obsegajo površine za oddih, rekreacijo in šport, druge urejene zelene površine ter pokopališ a. Z letom 2012 so

bili dodani še parki. Obmo je prometnih površin zajemajo površine cest, železnic in ostale prometne površine. Obmo je objektov in naprav telekomunikacijske infrastrukture v PS SDPO Ribnica (2003) sedaj spadajo pod obmo je komunikacijske infrastrukture. Obmo je za oskrbo z elektri no energijo ter obmo je za preskrbo z nafto in naftnimi derivati so glede na Pravilnik OPN (2007) združeni pod kategorijo obmo je energetske infrastrukture, ker podrobnejša raba s pravilnikom ni podana. Prav tako enako velja za obmo je okoljske infrastrukture, ki združuje obmo je za oskrbo z vodo, obmo je za iš enje voda ter obmo je za odlaganje odpadkov. Oba akta vsebujeta obmo je gozdnih zemljiš ter obmo je kmetijskih zemljiš , ki so že razdeljena na kategoriji najboljša kmetijska zemljiš a ter druga kmetijska zemljiš a. Opazimo lahko, da so prisotna tudi obmo je voda, ki se delijo na površinske vode ter obmo je vodne infrastrukture. Za potrebo izvedbe analize sprememb namenske rabe prostora smo, zaradi pomanjkljivih podatkov PS SDPO Ribnica (2003), uvozili obstoje a obmo je voda iz OPN Ribnica (2012). Pomanjkljivi podatki so posledica razli ne metodologije zajema podatkov v razli nih asovnih obdobjih. Tako smo uskladili obmo je voda in prišli do ustreznih in primerljivih rezultatov, ter s tem prepre ili velike razlike pri površinah. Razvidno je tudi, da oba plana vsebujeta obmo je drugih zemljiš , in sicer obmo je mineralnih surovin, ki zajemajo še površine nadzemnega pridobivalnega prostora ter obmo je za potrebe obrambe zunaj naselja. Pri razvrš anju kategorij nismo imeli nobenih težav, ker smo imeli za oba prostorska akta v pomo dobro opredeljene opise in oznake.

3.4 Prikaz in primerjava kategorij namenske rabe prostora glede na obravnavane prostorske akte Ob ine Ig v letih 1998 in 2012

Iz preglednice 2, ki je prikazana na naslednji strani lahko opazimo, da so kategorije prostorskih aktov Ob ine Ig glede na prostorske akte Ob ine Ribnica slabše opredeljeni in razvrš eni k posameznim obmo jem podrobne namenske rabe prostora. Pri analizi podatkovnih slojev smo imeli nemalo težav, saj so bili podatki za kmetijska in gozdna zemljiš a generirani in niso izkazovali pravega stanja. Med pridobljenimi podatki je bil tudi sloj, ki je z manjšo podrobnostjo lo eval kmetijska in gozdna zemljiš a, vendar še vedno ustreza našim potrebam.

Preglednica 2: Primerjava kategorij namenske rabe prostora glede na obravnavana prostorska akta v ob ini Ig (DPO Ig, 1998, PRO Ig, 2012, Pravilnik, 2003, Pravilnik OPN, 2007).

Namenska raba prostora po Prostorskem redu Ob ine Ig v skladu s Pravilnikom OPN (2007)	Namenska raba prostora po Odloku o spremembah dolgoro nega plana ob in in mesta Ljubljane za obdobje 1986 – 2000 in družbenega plana Ob ine Ljubljana Vi -Rudnik za obdobje 1986 – 1990, za obmo je Ob ine Ig v skladu s Pravilnikom (2003)	
I. OBMO JA STAVBNIH ZEMLJIŠ		
Obmo ja stanovanj		
Obmo ja stanovanj	s	Obmo ja stanovanj
Stanovanjske površine	SS	
Stanovanjske površine za posebne namene	SB	
Površine podeželskega naselja	SK	
Površine po itniških hiš	SP	
Obmo ja centralnih dejavnosti		
Obmo ja centralnih dejavnosti	C	
Osrednja obmo ja centralnih dejavnosti	CU	
Obmo ja proizvodnih dejavnosti		
Obmo ja proizvodnih dejavnosti	I	
Posebna obmo ja		
Posebna obmo ja	B	
Površine za turizem	BT	
Športni centri	BC	
Obmo ja zelenih površin		
Obmo ja zelenih površin	Z	
Površine za oddih, rekreacijo in šport	ZS	
Parki	ZP	
Druge urejene zelene površine	ZD	
Pokopališ a	ZK	
Obmo ja prometnih površin		
Obmo ja prometnih površin	P	
Površine cest	PC	
Obmo ja okoljske infrastrukture		
Obmo ja okoljske infrastrukture	O	
Obmo ja za potrebe obrambe v naselju		
Obmo ja za potrebe obrambe v naselju	F	

Preglednica 2 se nadaljuje na naslednji strani ...

...nadaljevanje preglednice 2

Površine razpršene poselitve			
Površine razpršene poselitve	A	Površine razpršene poselitve	R
II. OBMO JA KMETIJSKIH ZEMLJIŠ			
Najboljša kmetijska zemljiš a	K1	Obmo ja kmetijskih zemljiš (1)	
Druga kmetijska zemljiš a	K2	Obmo ja kmetijskih zemljiš (2)	
III. OBMO JA GOZDNIH ZEMLJIŠ			
Gozdna zemljiš a	G	Obmo je gozdov	
IV. OBMO JA VODA			
Površinske vode			
Površinske vode	V	Obmo ja površinskih voda	
Celinske vode	VC	Vodna zemljiš a celinskih voda	
V. OBMO JA DRUGIH ZEMLJIŠ			
Obmo ja mineralnih surovin			
Obmo ja mineralnih surovin	L		
Površine nadzemnega pridobivalnega prostora	LN		

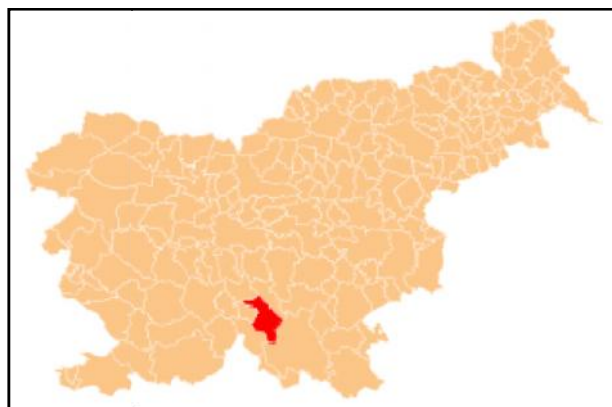
Iz preglednice 2 je razvidno, da PRO Ig (2012) vsebuje vseh pet kategorij osnovne namenske rabe prostora, medtem ko DPO Ig (1998) iz istih razlogov kot PS SDPO Ribnica (2003) ni obravnaval obmo ja voda in obmo ja drugih zemljiš . Da smo prišli do ustreznih podatkov za potrebe izvedbe analize namenske rabe prostora smo ponovili enak postopek kot pri PS SDPO Ribnica (2003), in sicer, iz PRO Ig (2012) smo v DPO Ig (1998) uvozili obmo ja voda. Podatke smo nato ustrezno uskladili z namenom, da dobimo najustreznejšo primerjavo površin. Kot že omenjeno so pomanjkljivi podatki posledica razli ne metodologije dela v razli nih asovnih obdobjih. V preteklosti so obmo ja voda pogosto obravnavali tudi kot del kmetijskih zemljiš . Opazimo, da v DPO Ig (1998) v primerjavi z PRO Ig (2012) v sklopu obmo ja stavbnih zemljiš ni vsebovanih obmo ij centralnih dejavnosti, proizvodnih dejavnosti, posebnih obmo ij, obmo ja zelenih površin, obmo ja prometnih površin, obmo ja okoljske infrastrukture ter obmo ja za potrebe obrambe v naselju. Površine cest v naselju v ob ini Ig niso prikazane, ker jih ni zajetih ne v DPO Ig (1998), ne v PRO Ig (2012). Oba prostorska akta sta opredeljevala površine razpršene poselitve, obmo ja gozdnih zemljiš , ter obmo ja kmetijskih zemljiš , ki so bila že razdeljena na najboljša kmetijska zemljiš a in druga kmetijska zemljiš a. Pri razvrš anju kategorij nismo imeli ve jih težav. V PRO Ig (2012) smo imeli obmo je z opisom mešana obmo ja. Za ta obmo ja smo izvedli individualno presojo na podlagi razpoložljivih podatkov. Na podlagi presoje smo jih uvrstili med obmo ja centralnih dejavnosti, ker gre za osrednji del obmo ja ob ine Ig.

4. ANALIZA IN PRIMERJAVA NAMENSKE RABE PROSTORA S PRIMERJAVO OBRAVNAVANIH PROSTORSKIH AKTOV

4.1 Predstavitev obravnavanih ob in

4.1.1 Ob ina Ribnica

Ob ina Ribnica od leta 2000 spada v regijo Jugovzhodna Slovenija, namre v povojnem obdobju je spadala pod osrednjo-slovensko statisti no regijo. Ob ina Ribnica, ki jo sestavlja 64 naselij se nahaja sredi ribniškega polja med grebenoma Male in Velike gore ob reki Bistrici. Ribniška dolina se proti jugu razširi v ve ji naselji Prigorica in Dolenja vas, proti zahodu sega do Sodražice, od koder se svet proti severu dvigne v slikovita Slemenena, proti jugozahodu pa se povzpne v Loški Potok. Ob ina Ribnica meji na ob ine Sodražica, Ko evje, Velike Laš e, Dobropolje in Loški Potok (Ob ina Ribnica, 2014).



Slika 7: Prikaz Ob ine Ribnica v Sloveniji (Ob ine 2010).

Ob ina Ribnica ima svoj grb, zastavo, praznik in pe at.

- o Grb ob ine ima obliko š ita rde e barve, ez katerega diagonalno od spodnje leve proti gornji desni poteka belo polje z modro ribo.
- o Zastava je modro zelene barve z grbom na sredini.
- o Ob inski praznik Ob ine Ribnica je 23. oktober, ker je 23. oktobra 1942 cesar Friderik III. izdal patent, po katerem so smeli Ribni ani tržiti po tujih deželah.



Slika 8: Grb ob ine Ribnica

(Ob ina Ribnica)

Velikost ob ine znaša 154 km², kar pomeni, da se po površini med slovenskimi ob inami uvrš a na 37. mesto. Po podatkih Statisti nega urada Republike Slovenije (v nadaljevanju SURS) je leta 2013 v Ob ini Ribnica živel 9316 prebivalcev (4712 moških in 4604 žensk), njihova povpre na starost pa je bila 41,0 let. Najve ji pozitiven naravni prirast je bil leta 2008 (znašal je 3,8 na 1000 prebivalcev), kar pomeni, da je bilo število živorojenih višje od števila umrlih. Leta 2012 je bil naravni prirast negativen (znašal je -0,1 na 1000 prebivalcev), kar pomeni da je število živorojenih nižje od števila umrlih. Prav tako je bil leta 2008 najve ji selitveni prirast (znašal je 15,3 na 1000 prebivalcev), kar pomeni, da je število tistih, ki so se iz te ob ine odselili nižji od števila tistih, ki so se vanjo priselili. Leta 2012 je bil v Ob ini Ribnica negativen selitveni prirast (znašal je -2,9 na 1000 prebivalcev), zato je bil seštevek naravnega in selitvenega prirasta na 1000 prebivalcev v tem letu negativen, znašal je -3,0 na 1000 prebivalcev (v Sloveniji je znašal 1,6 na 1000 prebivalcev). Iz spodnje preglednice, ki prikazuje gibanje števila prebivalcev v Ob ini Ribnica in naseljih Ribnica ter Dolenja vas lahko razberemo, da se število prebivalcev tako v celotni ob ini kot naseljih pove uje v obravnavanem asovnem obdobju (SURS, 2014).

Preglednica 3: Prikaz števila prebivalcev v celotni Ob ini Ribnica ter naseljih Ribnica in Dolenja vas med leti 2002 in 2013 (SURS, 2013)

Leto	2002	2008	2009	2010	2011	2012	2013
Ob ina Ribnica	9266	9.305	9.318	9.338	9.333	9340	9316
Naselje Ribnica	3480	3588	3598	3.627	3.604	3.592	3.546
Naselje Dolenja vas	794	767	759	758	731	724	740

Ribnica je geografsko, zgodovinsko, kulturno, gospodarsko in upravno središ e omenjene ob ine. Ribnica je eden od najstarejših slovenskih krajev z bogato kulturo in zgodovino. Kulturno-zgodovinske znamenitosti so:

- sakralna dediš ina (Župnijska cerkev sv. Štefana v Ribnici, Cerkev Svetega Križa, Cerkev svetega Urha, Cerkev sv. Tomaža na Velikih Poljanah)
- naselbinska dediš ina (staro mestno jedro Ribnice),
- umetnostna dediš ina (Ribniški grad, Ortneški ali Stari grad, Grad na Bregu) ter
- kulturno zgodovinski spomeniki (Škrab eva hiša, Stanovanjski hiši na Pugledu)

V Ob ini Ribnica so tudi naravne znamenitosti, z opredeljeno geomorfološko in hidrološko dediš ino. Med naravne znamenitosti spadata Ribniško polje in Slemena.

Geomorfološko dediš ino sestavljajo:

- Francetova jama, Jama Žiglovica, Finkova jama, Ponorna jama Tentera
- Dolina in tesen Tržiš ice
- Mala gora, Cerkvica sv. Ana
- Grmada nad Ortnekom
- Bele stene

V hidrološko dediš ino pa je uvrš ena reka Ribnica in ponikalnica Rakitniš ice.

V Ob ini Ribnica sta posebej pomembni obrti suhorobarstvo in lon arstvo, ki imata bogato, ve stoletno tradicijo in predstavljata nekakšen zaš itni znak za Ribniško dolino. Izkoriš anje raznovrstnega lesa in glin za izdelovanje prakti nih in okrasnih predmetov ter orodja se je ohranilo prav do danes. Poleg bogate naravne in kulturne dediš ine se bogastvo kaže tudi v številnih kulturnih, etnografskih in ostalih prireditvah. Naj omenimo Ribniški sejem suhe robe in lon arstva, Rokodelski festival, Miklavževanje, Žive jaslice, Kme ke igre na Velikih Poljanah, Novoletni koncerti, ... Vsem prireditvam in dogajanjem v ribniški dolini pa je skupen »Ribni an Urban«, ki s svojo pojo o govorico in tradicionalno krošnjo na rami vedno znova ostaja njen razpoznavni znak (Ob ina Ribnica, 2014).

4.1.2 Ob ina Ig

Ob ina Ig obsega 25 naselij ter se nahaja 10 km od Ljubljane, na robu Ljubljanskega barja, ob severnem vznožju Krima (1107 m) in Mokreca (1058 m). Prostorsko je opredeljena na nižinski del Ljubljanskega barja in hribovito zaledje z glavnimi vrhovi kot so Krim, Mokrec in Kureš ek. Ob ina Ig meji na pet ob in, in sicer: Ljubljana, Škofljica, Velike Laš e, Cerknica in Brezovica. Središ e ob ine je naselje Ig z mo nim izvirom Ižice sredi vasi, imenovanim Studenec (Ob ina Ig, 2014).



Slika 9: Prikaz Ob ine Ig v Sloveniji (Ob ine 2010)

Ob inski praznik Ob ine Ig je 21. marec, ker je bil 21. marca 1848 napad upornih ižanskih kmetov na Ižanski grad, ki so ga oplenili in zažgali. V gradu, ki je bil kasneje obnovljen je sedaj Zavod za prestajanje kazni zapora za ženske.

Grb Ob ine Ig je upodobljen na deljenem š itu poznogotskega stila, sanitske oblike. Iz sredine trnaste delilne rte raste v zgornje belo polje trstika v zlati storžasti cvet. Na desni in levi strani sta simetri no speljana dva mo virska tulipana. Vise a cvetova imata po tri listke, zunanja dva sta rde e, srednji pa rne barve. V spodnjem zelenem polju plava opasti ponirek v beli in rni barvi.

Zastava ob ine Ig je zelene in bele barve. V sedanjem zelenem polju zastavine rute je rno-beli opasti ponirek, ki ima mesto tudi v ob inskem grbu.



Slika 10: Grb Ob ine Ig (Ob ina Ig)

Ob ina Ig spada v osrednjeslovensko regijo. Njena površina meri 99 km² in se po površini uvrš a na 71. mesto med slovenskimi ob inami. Statisti ni podatki za leto 2013 kažejo, da je v Ob ini Ig živel 7016 prebivalcev (3529 moških in 3487 žensk), njihova povpre na starost pa je bila 39,7 let. Iz preglednice lahko opazimo, da se število prebivalcev iz leta v leto pove uje, kar dokazuje tudi podatek, da je od leta 2002 do 2013 naravni, selitveni in skupni prirastek vedno pozitiven. Za razliko od Ob ine Ribnica ni opaziti nobenega negativnega prirastka. Leta 2012 je bil pozitiven naravni prirastek (znašal je 7,9 na 1000 prebivalcev). V istem letu je bil pozitiven tudi selitveni prirastek (znašal je 15,2 na 1000 prebivalcev) ter posledi no tudi pozitiven skupni prirastek, ki je znašal 23,1 na 1000 prebivalcev. Iz podatkov SURS-a lahko opazimo da je bil v letu 2008 zabeležen najve ji naravni prirastek (8,2 na 1000 prebivalcev), najve ji selitveni prirastek (33,9 na 1000 prebivalcev) ter posledi no najve ji skupni prirastek (42,1 na 1000 prebivalcev)(SURS, 2014).

Preglednica 4: Prikaz števila prebivalcev v celotni Ob ini Ig in naselju Ig med leti 2002 in 2013 (SURS, 2014)

Leto	2002	2008	2009	2010	2011	2012	2013
Ob ina Ig	5445	6442	6540	6725	6847	6865	7016
Naselje Ig	2054	2198	2219	2239	2262	2240	2287

Zgodovina Ob ine Ig je zelo dolga. Ig je bil prvi omenjen pred 750 leti. Pred 7000 leti so na obmo ju Barja živeli koliš arji ali mostiš arji, katerih nasebine so se imenovale koliš a oz. mostiš a. Najstarejše znano ižansko koliš e leži ob novi strugi potoka Resnik (Resnikov greben). Najizvirnejša najdba koliš arske kulture je poleg drevakov glinena, rno žgana in fino zglajena posoda, okrašena z

vrezi, imenovana ženski idol. Upodobljena je ženska, oble ena v laneno obleko. Najdena je bila leta 1876 na tako imenovanem Dežmanovem koliš u blizu Iga, ki predstavlja vrh koliš arske kulture na Ljubljanskem barju. Kljub temu, da je bilo najdenih preko 100 rimskih nagrobnih spomenikov ni raziskano bivanje Rimljanov na tem obmo ju. Omeniti je potrebno v živo skalo vklesan spomenik iz 1. st. n. št. imenovan Stari dedec, ki leži med Stajami in Kotom. Tu je potekala rimska vaška ali vinicialna cesta, ki je eden redkih takih spomenikov v Evropi. Obmo je ob ribnikih v dolini Drage je bilo leta 1986 razglašeno za naravni spomenik in nudi življenjski prostor številnim vodnim in mo virskim rastlinam ter redkim pticam (Ob ina Ig, 2014).

Med naravne znamenitosti Ob ine Ig spadajo:

- U na pot: Z Okljukcem ob reki Iški
Predstavitev reke Iške poteka od Iškega vintgarja pa do izliva v Ljubljanico v Lipah, torej približno 13 km dolga pot, ki je opremljena z 11 informativnimi tablamami z bogatim slikovnim in kartografskim gradivom.
- Ribniki v dolini Drage, ki so nastali z zajezitvijo reke Draš ice in potoka pod vasjo Dobravica. Vseh ribnikov je 7 in vsak ima svoje ime.
- Gozdna u na pot Draga: Dolga je 3,2 km in opremljena s 27 lesenimi tablamami z imeni drevesnih vrst
- Soteska Iški Vintgar, po kateri te e reka Iška. Soteska privablja številne sprehajalce v neokrnjeno naravo, poleg tega pa imajo tudi pripravljene prostore za piknik. Posebnost soteske so rastline (kranjski jegli , rde i bor) in živali (poto ni rak).
- Krim je najvišja razgledna to ka v ob ini Ig
- Staje (rimski nagrobnik, Stari dedec)
- Vrbljene (hipodrom, topler)

V Ob ini Ig je mo no prisotna tudi sakralna dediš ina, ki je vredna ogleda. Sem spadajo:

- Cerkev Sv. Martina na Igu, kjer na rimskem podstavku stoji krstni kamen z upodobitvijo dveh levov
- Cerkev Sv. Mihaela v Iški vasi, kjer je urejena zbirka ižanskih rimskih nagrobnikov
- Obnovljena cerkvica Marije Kraljice Miru na Kureš ku, kjer že vsaj pet stoletij obstaja svetiš e, posve eno Mariji. Tu se zbirajo številni verniki iz Slovenije in Evrope.
- Cerkvica Sv. Nikolaja na Visokem z znamenitimi freskami Janeza Ljubljanskega
- Cerkev Sv. Marjete na Golem
- Cerkev Sv. Gregorja na Dobravici, ki je med ižanskimi podružnicami najve ja
- Cerkev sv. Jakopa v Strahomerju
- Božjepotna cerkev Marije kraljice, presvetega rožnega venca v Tomišlju.

Na ižanskem območju je bilo v zgodovini sezidanih kar nekaj gradov, graš in dvorcev, ki so v stoletjih doživljala različne usode. Nekateri so znani le iz pisnih zgodovinskih virov. Med gradove na Ižanskem so uvrščeni graš in Brest, Iški turn (sedaj je tu Izobraževalni center za zaštitno in reševanje), grad Turnek, ter grad Sonneg, kjer je sedaj ženski zapor (Obina Ig, 2014).

4.2 Analiza in primerjava osnovne namenske rabe prostora v občinah Ribnica in Ig

4.2.1 Občina Ribnica

Analizo sprememb osnovne namenske rabe prostora za Občino Ribnico smo izvedli med PS SDPO Ribnica (2003) in OPN Ribnica (2012). Preglednica 5 prikazuje površine osnovne namenske rabe prostora, podane v hektarjih (ha) in v deležih (%) glede na celotno površino občine. Poleg tega imamo podane tudi razlike površin glede na obravnavana prostorska akta.

Preglednica 5: Primerjava površin osnovne namenske rabe prostora v občini Ribnica od leta 2003 do leta 2012 (PS SDPO Ribnica, 2003, OPN Ribnica, 2012)

Območje osnovne namenske rabe prostora	PS SDPO Ribnica		OPN Ribnica		Razlika površin	
	Površina v hektarjih [ha]	Površina v odstotkih [%]	Površina v hektarjih [ha]	Površina v odstotkih [%]	Razlika v hektarjih [ha]	Razlika v odstotkih [%]
območje stavbnih zemljišč	728,97	4,74	836,03	5,44	107,06	0,70
območje kmetijskih zemljišč	4376,39	28,46	3863,53	25,12	-512,86	-3,33
območje gozdnih zemljišč	10207,48	66,37	10606,12	68,97	398,63	2,59
območje voda	52,47	0,34	51,08	0,33	-1,39	-0,01
območje drugih zemljišč	13,59	0,09	22,15	0,14	8,56	0,06
Skupaj	15378,91	100,00	15378,91	100,00	0,00	0,00

Celotna površina Občine Ribnica znaša 15.378,91 ha. Iz preglednice 5 lahko opazimo porast vseh območij osnovne namenske rabe razen območij kmetijskih zemljišč in območja voda. V Občini Ribnica prevladujejo gozdna in kmetijska zemljišča. Gozdna zemljišča, ki obsegajo največji del občine, so se s 66,37 % povečala na 68,97 %, kar predstavlja 2,59 % porasti. Območje stavbnih zemljišč se s 4,74 % povečala na 5,44 %, torej znaša porast 0,70 %. Upad opazimo pri kmetijskih zemljiščih in sicer za 3,33 %. Vzroki za upad so različni. Na območjih kmetijskih zemljišč je ponekod prišlo tudi do zaraščanja z gozdom. Vzroki za upad so posledica tudi širjenje območij stanovanj, centralnih dejavnosti, proizvodnih dejavnosti ter zelenih površin. Oba prostorska akta vsebujeta območje celinskih voda in območje vodne infrastrukture, pri čemer se površine razlikujejo za 0,01 %. Razlog za zmanjšanje območja voda v OPN Ribnica (2012) je opustitev vodnega zadrževalnika Brana v naselju Prigorica. Ribniška dolina je bila pred leti meliorirana in ker niso vzdrževali izsuševalnih kanalov, so

se ti ponovno zarasli, meliorirana zemljiš a pa so spet postala naravni zadrževalnik poplavnih voda. Poleg tega v aktu PS SDPO Ribnica (2003) ni bilo obravnavanih obmo ij voda, zato smo za potrebe ra unanja in primerjave površin ta obmo ja uskladili z obmo jem voda v OPN Ribnica (2012), ker je jasno, da so razlike v namenski rabi le posledica uporabe razli ne metodologije. Ob ina Ribnica vsebuje tudi obmo ja drugih zemljiš , ki so se v OPN Ribnica v primerjavi s PS SDPO Ribnica pove ala iz 0,05 % na 0,14 %, torej za 0,09 %. Grafi ni prikaz osnovne namenske rabe prostora za oba prostorska akta Ob ine Ribnica sta prikazana v prilogah B.1(PS SDPO Ribnica, 2003) in B.2 (OPN Ribnica, 2012).

Za oba obravnavana prostorska akta smo izra unali obseg stavbnih zemljiš na prebivalca v ob ini Ribnica glede na leto 2002 (PS SDPO 2003) in 2012 (OPN 2012). Podatke o številu prebivalcev v Ob ini Ribnica imamo navedene v preglednici 3 (26 stran). Za število prebivalcev leta 2003, ko je bila izvedena digitalizacija PS SDPO, smo za izra un kazalnikov o spremembi površin stavbnih zemljiš za obmo je celotne ob ine vzeli podatke o številu prebivalcev iz leta 2002, ko je bil izveden popis prebivalstva.

Za PS SDPO Ribnica smo izra unali, da obseg stavbnih zemljiš na prebivalca v ob ini glede na število prebivalcev leta 2002 znaša 786,71 m². Iz OPN Ribnica (2013) izhaja vrednost 895,10 m², kar pomeni, da se je obseg stavbnih zemljiš na prebivalca v celotni Ob ini Ribnica pove al za 108,39 m².

4.2.2 Ob ina Ig

Preglednica 6: Primerjava površin osnovne namenske rabe prostora v Ob ini Ig od leta 1998 do leta 2012 (DPO Ig, 1998, PRO Ig, 2012)

Obmo ja osnovne namenske rabe prostora	DPO Ig		OPN Ig		Razlika površin	
	Površina v hektarjih [ha]	Površina v odstotkih [%]	Površina v hektarjih [ha]	Površina v odstotkih [%]	Razlika v hektarjih [ha]	razlika v odstotkih [%]
obmo ja stavbnih zemljiš	461,65	4,51	669,97	6,54	208,33	2,03
obmo ja kmetijskih zemljiš	4534,67	44,26	4362,13	42,57	-172,54	-1,68
obmo ja gozdnih zemljiš	5229,41	51,04	5186,23	50,62	-43,18	-0,42
obmo ja voda	20,45	0,20	20,45	0,20	0,00	0,00
obmo ja drugih zemljiš	0,00	0,00	7,40	0,07	7,40	0,07
Skupaj	10246,18	100,00	10246,18	100,00	0,00	0,00

V preglednici 6 so predstavljene površine osnovne namenske rabe prostora, ki so obravnavane v prostorskem aktu DPO Ig, 1998 in PRO Ig, 2012. Najve ji porast je opazen pri obmo jih stavbnih zemljiš . Površina teh se je iz 461,65 ha pove ala na 669,97 ha, kar predstavlja 2,03 % porasti. Ta

porast pa je vplival predvsem na obmoja kmetijskih zemljiš, ki so se zmanjšala za 1,68 %, in sicer iz 44,26 % na 42,57 %. Najveji del Obine Ig pokrivajo gozdna zemljiša, ki so se zmanjšala iz 51,04% na 50,62 %, torej upad gozdnih zemljiš znaša 0,42 %. Razmerje izgubljenih kmetijskih in gozdnih površin ni povsem realno, ker se nekaj kmetijskih površin po PRO prekvalificiralo v gozdna zemljiša. Obmojaj voda, ki obsegajo 0,20 % celotnega obmoja Obine Ig tako v DPO Ig (1998) kot tudi v PRO Ig (2012) svojih površin niso spreminjala, kar je posledica prenosa površinskih voda iz PRO Ig (1998) v DPO Ig (1998). Obmojaj drugih zemljiš v DPO Ig (1998) niso obstajala, so pa vsebovana v PRO Ig (2012), kjer pokrivajo 0,07 % celotne površine obine. Med obmojaj drugih zemljiš spadata nelegalna kopa severno in južno na pobojih Kureška ter drugi manjši nelegalni kopi. Obina ne želi izkorišati mineralnih surovin na svojem obmoju, obstoječe nelegalne kopa pa bo sanirala oziroma jih prepustila naravnemu razvoju. Grafini prikaz osnovne namenske rabe prostora za oba prostorska akta Obine Ig sta prikazana v prilogah B.3 (DPO Ig, 1998) in B.4 (PRO IG, 2012).

Tudi za Obino Ig smo izračunali obseg stavbnih zemljiš na prebivalca v obini za leto 2002 (DPO, 1998) in 2012 (PRO, 2012). Tudi tukaj smo upoštevali statistične podatke o številu prebivalcev iz leta 2002 in 2012. Za DPO Ig smo izračunali, da obseg stavbnih zemljiš na prebivalca v obini glede na število prebivalcev leta 2002 znaša 847,84 m². V primeru PRO Ig smo izračunali vrednost 975,92 m², kar pomeni, da se je obseg stavbnih zemljiš na prebivalca v celotni Obini Ig povečal za 128,09 m².

4.3 Analiza in primerjava podrobne namenske rabe prostora za obmojaj naselij Ribnica, Dolenja Vas in Ig

Analizo in primerjavo podrobne namenske rabe prostora smo izvedli za naselja Ribnica, Dolenja vas in Ig. Prostorska akta OPN Ribnica (2012) in PRO Ig (2012) sta že vsebovala urbanistične načrte na obravnavanih naseljih, medtem ko PS SDPO Ribnica (2003) in DPO Ig (1998) nista vsebovala urbanističnih zasnov. Urbanistične zasnove za omenjena naselja smo pridobili na posamezni obini. Podatki UZ so bili v digitalni obliki (*.shp). Vsebinsko UZ smo morali ustrezno uvoziti v stari plan posamezne obine ter jih nato ustrezno obravnavati. Mejo obmojaj obravnave smo privzeli iz RPE. Določili smo jo tako, da smo najprej pogledali kje se nahaja UZ ter za mejo obmojaj obravnave podrobne namenske rabe prostora zajeli vsa naselja po RPE ki so bila znotraj posamezne UZ. Znotraj tega obmojaj smo izvedli primerjavo urbanističnih zasnov z urbanističnimi načrti na istom posameznem obravnavanem naselju.

4.3.1 Ribnica

Preglednica 7: Primerjava površin podrobne namenske rabe prostora naselja Ribnica od leta 2003 do leta 2012 (PS SDPO Ribnica, 2003, OPN Ribnica, 2012)

Obmo ja podrobne namenske rabe prostora	PS SDPO Ribnica		OPN Ribnica		Razlika površin	
	Površina v hektarjih [ha]	Površina v odstotkih [%]	Površina v hektarjih [ha]	Površina v odstotkih [%]	Površina v hektarjih [ha]	Površina v odstotkih [%]
Obmo ja stanovanj	182,37	5,96	170,16	5,56	-12,21	-0,40
Obmo ja centralnih dejavnost	29,71	0,97	53,64	1,75	23,93	0,78
Obmo ja proizvodnih dejavnosti	104,50	3,41	94,82	3,10	-9,68	-0,32
Posebna obmo ja	3,17	0,10	23,16	0,76	19,98	0,65
Obmo ja zelenih površin	14,59	0,48	17,82	0,58	3,23	0,11
Obmo ja prometnih površin	32,66	1,07	30,59	1,00	-2,07	-0,07
Obmo ja energetske infrastrukture	1,35	0,04	1,32	0,04	-0,03	0,00
Obmo ja okoljske infrastrukture	4,71	0,15	5,07	0,17	0,36	0,01
Površine razpršene poselitve	5,51	0,18	5,34	0,17	-0,17	-0,01
Skupaj obmo ja stavbnih zemljiš	378,59	12,37	401,92	13,13	23,34	0,76
Najboljša kmetijska zemljiš a	344,97	11,27	347,30	11,35	2,33	0,08
Druga kmetijska zemljiš a	321,67	10,51	293,52	9,59	-28,15	-0,92
Skupaj obmo ja kmetijskih zemljiš	666,65	21,78	640,83	20,93	-25,82	-0,84
Obmo ja gozdnih zemljiš	1995,86	65,20	2006,21	65,54	10,35	0,34
Skupaj obmo ja gozdnih zemljiš	1995,86	65,20	2006,21	65,54	10,35	0,34
Površinske vode	11,54	0,38	11,42	0,37	-0,12	0,00
Obmo ja vodne infrastrukture	1,26	0,04	0,78	0,03	-0,48	-0,02
Skupaj obmo ja voda	12,79	0,42	12,20	0,40	-0,60	-0,02
Obmo ja mineralnih surovin	1,73	0,06	0,00	0,00	-1,73	-0,06
Obmo ja za potrebe obrambe zunaj naselij	5,54	0,18	0,00	0,00	-5,54	-0,18
skupaj obmo ja drugih zemljiš	7,27	0,24	0,00	0,00	-7,27	-0,24
SKUPAJ	3061,16	100,00	3061,16	100,00	0,00	0,00

Obmo je obravnave podrobne namenske rabe prostora za naselje Ribnica meri 3.061,16 ha kar predstavlja 19,9 % obmo ja celotne Ob ine Ribnica. Najve ji delež površin za oba obravnavana prostorska akta predstavljajo obmo ja gozdnih zemljiš , in sicer v PS SDPO Ribnica delež gozdnih zemljiš znaša 65,2 %, v OPN Ribnica pa 65,5 % kar pomeni 0,34 % porast. Gozdnim zemljiš em

sledijo kmetijska zemljiš a, ki pa so se zmanjšala za 0,84 %. Vzrok za zmanjšanje je predvsem v zaraš anju kmetijskih površin z gozdovi. Izmed vseh kategorij obmo ij stavbnih zemljiš v PS SDPO Ribnica najve površin zavzemajo obmo ja stanovanj (182,37 ha), sledijo obmo ja proizvodnih dejavnosti (104,50 ha), obmo ja prometnih površin (32,66 ha), obmo ja centralnih dejavnosti (29,71 ha), obmo ja zelenih površin (14,59 ha), površine razpršene poselitve (5,51 ha), obmo ja okoljske infrastrukture (4,71 ha), posebna obmo ja (3,17 ha) ter obmo ja energetske infrastrukture (1,35 ha). Iz primerjave akta OPN Ribnica glede na akt PS SDPO Ribnica lahko opazimo porast obmo ij centralnih dejavnosti (0,78 %), posebnih obmo ij (0,65 %), zelenih površin (0,11 %). Opazimo pa tudi upad obmo ij stanovanj in sicer iz 182,37 ha na 170,16 ha, torej upad znaša 0,40 % celotnega naselja Ribnica. Upad je opazen tudi pri obmo jih proizvodnih dejavnosti (0,32 %) ter prometnih površinah (0,07 %). Vzroki za to so predvsem v širjenju obmo ij centralnih dejavnosti in posebnih obmo ij. Obmo ja energetske in okoljske infrastrukture ter površine razpršene poselitve se niso veliko spreminjale. Obmo ja okoljske infrastrukture so se pove ala za 0,36 ha, površine razpršene poselitve so se zmanjšale za 0,17 ha in obmo ja energetske infrastrukture so se prav tako zmanjšale za 0,03 ha.

Pove anja površin gozdnih zemljiš vplivajo na zmanjšanje obmo ij kmetijskih zemljiš . Obravnavana prostorska akta opredeljujeta kmetijske površine na najboljša kmetijska zemljiš a ter druga kmetijska zemljiš a. Najboljša kmetijska zemljiš a so se pove ala za 2,33 ha (0,08 %), medtem ko so se druga kmetijska zemljiš a zmanjšala za 28,15 ha oz. 0,92 % celotnega naselja Ribnica. Skupna obmo ja kmetijskih zemljiš so se iz 666,65 ha zmanjšala na 640,83 ha, kar pomeni upad kmetijskih zemljiš za 25,82 ha (0,84 %). Ponekod se del drugih kmetijskih zemljiš iz PS SDPO Ribnica (2003) prekategoriizira v OPN Ribnica (2012) kot najboljša kmetijska zemljiš a. Glavni razlog za zmanjšanje drugih kmetijskih zemljiš pa je zaraš anje le teh z gozdom.

Zaradi uporabe razli ne metodologije smo morali za potrebe ra unanja in primerjave namenske rabe prostora uskladiti obmo ja prometnih površin in obmo ja voda. Razlika med obmo ji prometnih površin, ki pri obravnavi aktov znaša 0,07 % je nastala zaradi razli nih površin obravnavanega obmo ja cest. Enako smo storili tudi za obmo ja voda, kjer se površine razlikujejo za 0,02 % ali 0,60 ha. Oba prostorska akta imata vsebovana površinske vode in obmo ja vodne infrastrukture. Usklajene površinske vode svojih površin bistveno niso spremenile, medtem ko so se obmo ja vodne infrastrukture zmanjšale za 0,48 ha. Razlika pri prenosu je nastala zaradi razli ne metodologije zajema.

V naselju Ribnica so v PS SDPO Ribnica prisotna tudi obmo ja drugih zemljiš , medtem ko jih v OPN Ribnica ni mo zaznati. Med obmo ja drugih zemljiš spadajo obmo ja mineralnih surovin ter obmo ja za potrebe obrambe zunaj naselja. Skupna obmo ja drugih zemljiš v PS SDPO Ribnica so se glede na oba prostorska akta zmanjšala za 0,24 % (7,27 ha). Opazimo, da so se obmo ja mineralnih

surovin zmanjšala za 1,73 ha (0,6 %), obmo ja za potrebe obrambe zunaj naselja pa so se zmanjšala za 5,54 ha (0,18 %). Iz OPN Ribnica je razvidno, da obmo ij drugih zemljiš ni ve , so pa namesto njih zelene površine in posebna obmo ja, kar pomeni tudi razlog za pove anje stavbnih zemljiš . Na nekdanjih obmo jih mineralnih surovin so danes prisotne površine za oddih, rekreacijo in šport. Namesto obmo ij za potrebe obrambe zunaj naselij pa so se razvile površine za turizem. Grafi ni prikaz podrobne namenske rabe prostora naselja Ribnica je prikazan v prilogi C.1(2003) in C.2 (2012).

4.3.1.1 Prikaz površin podrobne namenske rabe prostora glede na število prebivalcev v naselju Ribnica

Preglednica 8 prikazuje obseg površin posameznih kategorij podrobne namenske rabe prostora glede na število prebivalcev v naselju Ribnica. Za izra un kazalnika smo morali poleg podatkov o podrobni namenski rabi prostora pridobiti še statisti ne podatke o številu prebivalcev v izbranih naseljih. Vse statisti ne podatke o številu prebivalcev v Ob ini Ribnica, naselju Ribnica ter Dolenja vas smo pridobili na Statisti nem uradu Republike Slovenije. Statisti ni podatki o številu prebivalstva v naselju Ribnica so prikazani v preglednici 3 (26 stran) v sklopu poglavja predstavitev obravnavanih ob in. Za prostorski akt PS SDPO naselja Ribnica smo uporabili podatke o prebivalstvu iz leta 2002, ko je bil izveden popis prebivalstva, za OPN naselja Ribnica pa smo uporabili podatke o prebivalstvu iz leta 2012, ko je bil ta prostorski akt sprejet.

Preglednica 8: Prikaz površin kategorij podrobne namenske rabe prostora glede na število prebivalcev v naselju Ribnica (PS SDPO Ribnica, 2003, OPN Ribnica, 2012)

Obmo ja podrobne namenske rabe prostora	Obseg površin na prebivalca v naselju Ribnica [m ² /preb.]		Razlika [m ² /preb.]
	PS SDPO Ribnica	OPN Ribnica	
Obmo ja stanovanj	524,06	473,73	-50,33
Obmo ja centralnih dejavnost	85,37	149,32	63,95
Obmo ja proizvodnih dejavnosti	300,28	263,98	-36,30
Posebna obmo ja	9,11	64,46	55,35
Obmo ja zelenih površin	41,93	49,61	7,68
Obmo ja prometnih površin	93,86	85,16	-8,70
Obmo ja energetske infrastrukture	3,89	3,68	-0,21
Obmo ja okoljske infrastrukture	13,54	14,12	0,57
Površine razpršene poselitve	15,85	14,88	-0,97

Iz podatkov v preglednici 8 je razvidno, da se je obseg površin na prebivalca v naselju Ribnica v primeru obmo ij stanovanj, proizvodnih dejavnosti, prometnih površin, obmo ij energetske infrastrukture in površine razpršene poselitve zmanjšal. Najve ji obseg predstavljajo obmo ja

stanovanj, ki so doživela tudi najve ji upad, in sicer za 50,33 m²/preb. Vzrok temu je zmanjšanje obsega površin obmo ij stanovanj v OPN Ribnica (2012) glede na PS SDPO Ribnica (2003) ter porast števila prebivalstva. Po popisu leta 2002 je bilo v naselju Ribnica 3480 prebivalcev, medtem ko je bilo leta 2012 evidentiranih 3592 prebivalcev. Enaki razlogi veljajo tudi za upad ostalih kategorij kot so obmo ja proizvodnih dejavnosti (upad za 36,30 m²/preb.). Upad opazimo tudi pri obmo ij prometnih površin (upad za 8,70 m²/preb.), obmo ij energetske infrastrukture (upad za 0,21 m²/preb.) ter površinah razpršene poselitve (upad za 0,97 m²/preb.). Pri teh kategorijah je glavni razlog za upad porast števila prebivalcev in ne zmanjšanje njihovega obsega v OPN Ribnica (2013) glede na PS SDPO Ribnica (2003). Obmo ja prometnih površin se niso kaj veliko spremenila zaradi uskladitve podatkov med letom 2003 in 2013. Najvišji delež površin na prebivalca predstavljajo obmo ja centralnih dejavnosti ter posebna obmo ja. Pri tem se delež centralnih dejavnosti na prebivalca v naselju Ribnica mo no pove a , in sicer za 63,95 m². Tudi delež površin posebnih obmo ij beležijo visok porast, ki znaša 55,35 m²/preb., prav tako tudi obmo ja zelenih površin (porast 7,68 m²/preb.) in obmo ja okoljske infrastrukture (porast 0,57 m²/preb.).

4.3.2 Dolenja Vas

Preglednica 9: Primerjava površin podrobne namenske rabe prostora naselja Dolenja vas od leta 2003 do leta 2012 (PS SDPO Ribnica, 2003, OPN Ribnica, 2012)

Obmo ja podrobne namenske rabe prostora	PS SDPO Dolenja vas		OPN Dolenja vas		Razlika površin	
	Površina v hektarjih [ha]	Površina v odstotkih [%]	Površina v hektarjih [ha]	Površina v odstotkih [%]	Površina v hektarjih [ha]	Površina v odstotkih [%]
Obmo ja stanovanj	63,75	4,07	60,24	3,84	-3,51	-0,22
Obmo ja centralnih dejavnost	2,20	0,14	7,35	0,47	5,15	0,33
Obmo ja proizvodnih dejavnosti	1,93	0,12	3,65	0,23	1,72	0,11
Posebna obmo ja	0,00	0,00	0,08	0,01	0,08	0,01
Obmo ja zelenih površin	4,69	0,30	5,08	0,32	0,39	0,02
Obmo ja prometnih površin	17,34	1,11	17,27	1,10	-0,06	0,00
Obmo ja okoljske infrastrukture	0,10	0,01	0,26	0,02	0,16	0,01
Površine razpršene poselitve	1,44	0,09	0,69	0,04	-0,75	-0,05
Skupaj obmo ja stavbnih zemljiš	91,44	5,83	94,62	6,04	3,18	0,20
Najboljša kmetijska zemljiš a	407,34	25,98	394,68	25,18	-12,66	-0,81
Druga kmetijska zemljiš a	181,04	11,55	161,75	10,32	-19,29	-1,23
Skupaj obmo ja kmetijskih zemljiš	588,39	37,53	556,43	35,49	-31,95	-2,04
Obmo ja gozdnih zemljiš	873,78	55,74	900,80	57,46	27,03	1,72

Skupaj obmo ja gozdnih zemljiš	873,78	55,74	900,80	57,46	27,03	1,72
Površinske vode	9,98	0,64	9,98	0,64	0,00	0,00
Obmo ja vodne infrastrukture	2,98	0,19	2,96	0,19	-0,02	0,00
Skupaj obmo ja voda	12,96	0,83	12,94	0,83	-0,02	0,00
Obmo ja mineralnih surovin	1,11	0,07	2,87	0,18	1,77	0,11
skupaj obmo ja drugih zemljiš	1,11	0,07	2,87	0,18	1,77	0,11
SKUPAJ	1567,67	100,00	1567,67	100,00	0,00	0,00

V preglednici 8 so prikazani rezultati primerjave površine podrobne namenske rabe prostora v naseljih Ribnica in Dolenja vas iz PS SDPO Ribnica in OPN Ribnica. Obmo je obravnave naselje Dolenja vas meri 1567,67 ha in predstavlja 10,19 % površine celotne ob ine Ribnica. Tako kot pri obravnavi naselja Ribnica, tudi naselje Dolenja vas beleži najve ji delež gozdov in kmetijskih površin. Obmo ja gozdnih zemljiš so se iz 873,78 ha pove ale na 900,80 ha, iz esar je razviden porast 27,03 ha oz 1,72 %. Obmo ja kmetijskih zemljiš so v obeh prostorskih aktih razdeljena na najboljša in druga kmetijska zemljiš a, in so se skupno zmanjšala za 2,04 %, kar predstavlja tudi najve je zmanjšanje površin v naselju Dolenja Vas. Razlog za to je pove anje obmo ij proizvodnih dejavnosti, centralnih dejavnosti ter drugih obmo ij. Na nekaterih predelih pa je prišlo tudi do zaraš anja kmetijskih površin z gozdovi.

Skupno obmo je stavbnih zemljiš se je iz 91,44 ha (5,83 %) pove alo na 94,62 ha (6,04 %), kar pomeni porast za 3,18 ha (0,20 %). Obmo ja stanovanj zavzemajo po PS SDPO Ribnica 63,75 ha (4,07 %) in po OPN Ribnica 60,24 ha (3,84 %). Iz tega sledi, da so se stanovanjske površine zmanjšale za 3,51 ha (0,22 %). Vzrok zmanjšanja stanovanjskih površin je zaradi razvoja centralnih dejavnosti, kjer je opazen najve ji porast v sklopu stavbnih zemljiš . Obmo ja centralnih dejavnosti so se pri OPN Ribnica glede na PS SDPO Ribnica pove ala za 0,33 % (5,15 ha). Prostorski akt OPN Ribnica del površine razpršene poselitve uvrš a k obmo jem stanovanj, kar pomeni da se le ta pri naselju Dolenja vas zmanjšuje (0,05 %). Iz tega sledi, da lahko ob uvrstitvi površin razpršene poselitve k obmo jem stanovanj pri PS SDPO Ribnica trdimo, da so se slednja zmanjšala za 0,27 % celotne površine naselja Dolenja vas.

Pove ale so se tudi obmo ja proizvodnih dejavnosti, in sicer iz 0,12 % na 0,23 % (0,11 % porast). Za ostala obmo ja lahko trdimo, da so njihove spremembe majhne. Tako smo zasledili manjše pove anje posebnih obmo ij (0,01 %), obmo ja zelenih površin (0,02 %), obmo ja okoljske infrastrukture (0,01 %). Razlika med obmo ji prometnih površin v PS SDPO in v OPN ni nastala, ker smo zaradi razli ne metodologije zajema prenesli in uskladili ceste. Prav tako smo to storili tudi za obmo ja voda kjer

razlika površin ni nastala, saj je to posledica prenosa obmojja voda iz PS SDPO Ribnica (2003) v OPN Ribnica (2012).

V naselju Dolenja vas so prisotna tudi obmojja drugih zemljiš, ki po PS SDPO Ribnica predstavljajo 1,11 ha in po OPN Ribnica 2,87 ha. S primerjavo obeh aktov pa je opazen porast obmojja drugih zemljiš in sicer za 1,77 ha ali 0,11 % celotnega naselja Dolenja vas. Grafi ni prikaz podrobne namenske rabe prostora naselja Dolenja vas je prikazan v prilogi C.3 (2003) in C.4 (2012).

4.3.2.1 Prikaz površin podrobne namenske rabe prostora glede na število prebivalcev v naselju Dolenja vas (PS SDPO Ribnica, 2003, OPN Ribnica, 2012)

Preglednica 10 prikazuje delež in razliko deležev površin posameznih kategorij podrobne namenske rabe prostora na prebivalca v naselju Dolenja vas glede na PS SDPO Ribnica (2003) in OPN Ribnica (2012). Prav tako, smo tudi za naselje Dolenja vas za izra un vrednosti za PS SDPO Ribnica uporabili statisti ne podatke o številu prebivalcev za leto 2002 (Preglednica 3 – 26 stran), za izra un vrednosti OPN Ribnica pa število prebivalcev za leto 2012.

Preglednica 10: Prikaz površin kategorij podrobne namenske rabe prostora glede na število prebivalcev v naselju Dolenja vas (PS SDPO Ribnica, 2003, OPN Ribnica, 2012)

Obmojja podrobne namenske rabe prostora	Obseg površin na prebivalca v naselju Dolenja vas [m ² /preb.]		Razlika [m ² /preb.]
	PS SDPO Ribnica	OPN Ribnica	
Obmojja stanovanj	802,88	832,05	29,16
Obmojja centralnih dejavnost	27,71	101,48	73,77
Obmojja proizvodnih dejavnosti	24,36	50,44	26,08
Posebna obmojja	0,00	1,13	1,13
Obmojja zelenih površin	59,04	70,12	11,08
Obmojja prometnih površin	218,34	238,60	20,26
Obmojja okoljske infrastrukture	1,25	3,64	2,39
Obmojja za potrebe obrambe v naselju	0,00	0,00	0,00
Površine razpršene poselitve	18,08	9,46	-8,62

Iz podatkov v preglednici 11 je razvidno, da je v primeru obeh obravnavanih prostorskih aktov za naselje Dolenja vas razviden pove an obseg površin vseh kategorij podrobne namenske rabe prostora, razen površin razpršene poselitve. Te površine predstavljajo upad za 8,62 m²/preb. OPN Ribnica (2012) je del površin razpršene poselitve že uvrš al med obmojja stanovanj, zato lahko za potrebe ustrezne primerjave pri aktu PS SDPO Ribnica (2003) ta del površin razpršene poselitve dodamo k obmojem stanovanj. V tem primeru dobimo nespremenjene površine razpršene poselitve in pove an

obseg obmojij stanovanj za 19,84 m²/preb. in ne 29,16 m²/preb., kot je to prikazano v zgornji tabeli (brez upoštevanja površin razpršene poselitve v sklopu obmojij stanovanj pri PS SDPO Ribnica). Najveji obseg površin opazimo pri obmojih stanovanj, najmanjši pa pri posebnih obmojih, ki jih v PS SDPO Ribnica ni bilo, so pa opazna v OPN Ribnica, kjer zavzemajo površino 1,13 m²/preb. Obmoja centralnih dejavnosti predstavljajo najveje poveanje površin na prebivalca v naselju (porast 73,77 m²/preb.). Vzrok poveanja je širjenje obsega teh površin in zmanjšanje števila prebivalcev, saj je prebivalstvo v naselju Dolenja vas od leta 2002 (794 prebivalcev) do leta 2012 (724 prebivalcev) upadlo. Prav tako je zaradi poveanega obsega površin v OPN Ribnica (2003) glede na PS SDPO Ribnica (2012) razviden porast deleža površin na prebivalca tudi za obmoja proizvodnih dejavnosti (26,08 m²), obmoja prometnih površin (20,26 m²), obmoja zelenih površin (11,08 m²) ter obmoja okoljske infrastrukture (2,39 m²).

4.3.3 Ig

Urbanisti na zasnova za naselje Ig je prevzeta iz PUP Ig (1998).

Preglednica 11: Primerjava površin podrobne namenske rabe prostora naselja Ig od leta 1998 do leta 2012 (UZ Ig, 1998, DPO Ig, 1998, OPN Ig, 2012)

Obmoja podrobne namenske rabe prostora	DPO Ig		OPN Ig		Razlika površin	
	Površina v hektarjih [ha]	Površina v odstotkih [%]	Površina v hektarjih [ha]	Površina v odstotkih [%]	Površina v hektarjih [ha]	Površina v odstotkih [%]
Obmoja stanovanj	108,64	5,18	122,50	5,84	13,86	0,66
Obmoja centralnih dejavnost	29,35	1,40	30,61	1,46	1,26	0,06
Obmoja proizvodnih dejavnosti	13,77	0,66	13,77	0,66	0,00	0,00
Posebna obmoja	0,00	0,00	0,24	0,01	0,24	0,01
Obmoja zelenih površin	61,48	2,93	66,89	3,19	5,41	0,26
Obmoja prometnih površin	0,92	0,04	2,21	0,11	1,30	0,06
Obmoja okoljske infrastrukture	0,87	0,04	0,87	0,04	0,00	0,00
Obmoja za potrebe obrambe v naselju	7,75	0,37	7,75	0,37	0,00	0,00
Površine razpršene poselitve	3,83	0,18	0,00	0,00	-3,83	-0,18
Skupaj obmoja stavbnih zemljiš	226,60	10,80	244,84	11,67	18,24	0,87
Najboljša kmetijska zemljiša	731,02	34,85	721,43	34,39	-9,59	-0,46
Druga kmetijska zemljiša	627,27	29,90	620,62	29,59	-6,65	-0,32
Skupaj obmoja kmetijskih zemljiš	1358,29	64,75	1342,04	63,98	-16,25	-0,77
Obmoja gozdnih zemljiš	497,10	23,70	495,10	23,60	-2,00	-0,10

Skupaj obmoja gozdnih zemljiš	497,10	23,70	495,10	23,60	-2,00	-0,10
Površinske vode	15,63	0,75	15,63	0,75	0,00	0,00
Obmoja vodne infrastrukture	0,00	0,00	0,00	0,00	0,00	0,00
Skupaj obmoja voda	15,63	0,75	15,63	0,75	0,00	0,00
Obmoja mineralnih surovin	0,00	0,00	0,00	0,00	0,00	0,00
Skupaj obmoja drugih zemljiš	0,00	0,00	0,00	0,00	0,00	0,00
SKUPAJ	2097,62	100,00	2097,62	100,00	0,00	0,00

Preglednica 9 prikazuje podrobno namensko rabo prostora za naselje Ig, ki meri 2097,62 ha kar predstavlja 20,5 % celotne površine Obine Ig. V naselju Ig najveji delež površin zavzemajo kmetijska in gozdna zemljiša. Glede na oba prostorska akta so obmoja kmetijskih zemljiš že deljena na najboljša in druga zemljiša. Opazimo upad obeh kategorij kmetijskih zemljiš in sicer najboljša kmetijska zemljiša so se zmanjšala za 9,59 ha (0,46 %) medtem ko so se druga kmetijska zemljiša zmanjšala za 6,65 ha (0,32 %). Torej skupni upad obeh kategorij kmetijskih zemljiš znaša 16,25 ha oziroma 0,77 % celotnega naselja Ig. Velik delež naselja Ig pokrivajo gozdovi. Obmoja gozdnih zemljiš v DPO Ig znašajo 497,10 ha (23,70 %), v PRO Ig pa njihova površina meri 495,10 ha (23,60 %), kar pomeni upad za 2,0 ha ali 0,10 % celotnega naselja Ig. Vzrok za zmanjšanje kmetijskih in gozdnih zemljiš je v širjenju stavbnih zemljiš.

Delež stavbnih zemljiš se je povečal za 0,87 % in sicer površina teh zemljiš je v DPO Ig znašala 226,60 ha (10,80 %), v PRO Ig pa 244,83 ha (11,67 %). Obmoja stavbnih zemljiš predstavljajo najveji delež površin v naselju Ig. Najveji delež površin v sklopu stavbnih zemljiš pripada obmojem stanovanj (0,66 % porast), katerim sledijo zelene površine (0,26 % porast), centralne dejavnosti (0,06 %) in prometne površine (0,06 % porast). V sklopu prometnih površin nimamo v nobenem prostorskem aktu Obine Ig zajetih glavnih in stranskih cest v naselju, temveč le nekatere manjše cestne odseke. Površine cest nismo dodatno risali, ker je za potrebe razpršene poselitve in primerjave zadovoljivo tudi tovrstno stanje. Upad površin razpršene poselitve znaša 0,18 % (3,83 ha), to pa zato, ker prostorski akt PRO ne vsebuje površin razpršene poselitve, temveč te uvrščamo k obmojem stanovanj. Torej lahko ob uvrstitvi površin razpršene poselitve k obmojem stanovanj pri DPO Ig (1998) trdimo, da so se površine stanovanj povečale za 5,36 % in ne 5,18 %. Obmoja za potrebe obrambe v naselju ter obmoja energetske in okoljske infrastrukture se niso spreminjala, zato imajo te kategorije v obeh prostorskih aktih enake površine.

Obmoja voda so ostala nespremenjena, kar je posledica prenosa površinskih voda iz PRO Ig v DPO Ig. Obmoja drugih zemljiš v naselju Ig niso prisotna. Grafi prikaz podrobne namenske rabe prostora naselja Ig je prikazan v prilogi C.5 (1998) in C.6 (2012).

4.3.3.1 Prikaz površin podrobne namenske rabe prostora glede na število prebivalcev v naselju

Ig

Prav tako, smo tudi za naselje Ig izra unali obseg posameznih površin podrobne namenske rabe prostora za obmo je stavbnih zemljiš glede na število prebivalcev v naselju. Za prostorski akt DPO Ig (1998) smo uporabili statisti ne podatke o številu prebivalcev v naselju Ig za leto 2002, za PRO Ig (2012) pa smo uporabili podatke za leto 2012 (Preglednica 4 – 29 stran).

Preglednica 12: Prikaz površin kategorij podrobne namenske rabe prostora glede na število prebivalcev v naselju Ig (DPO Ig, 1998, PRO Ig, 2012)

Obmo ja podrobne namenske rabe prostora	Obseg površin na prebivalca v naselju Ig [m ² /preb.]		Razlika [m ² /preb.]
	DPO Ig	PRO Ig	
Obmo ja stanovanj	528,92	546,89	17,97
Obmo ja centralnih dejavnost	142,91	136,67	-6,24
Obmo ja proizvodnih dejavnosti	67,05	61,49	-5,57
Posebna obmo ja	0,00	1,07	1,07
Obmo ja zelenih površin	299,31	298,62	-0,69
Obmo ja prometnih površin	4,46	9,87	5,41
Obmo ja okoljske infrastrukture	4,21	3,86	-0,35
Obmo ja za potrebe obrambe v naselju	37,71	34,58	-3,13
Površine razpršene poselitve	18,63	0,00	-18,63

Pri analizi stavbnih zemljiš opazimo pove anje površin za obmo ja stanovanj, obmo ja prometnih površin in posebna obmo ja, medtem ko vse ostale kategorije predstavljajo upad. Na podlagi podatkov v preglednici 12 lahko ugotovimo, da najve ji obseg površin na prebivalca v naselju Ig predstavljajo obmo ja stanovanj, katerih porast znaša 17,97 m²/preb. PRO Ig (2012) ne vsebuje površin razpršene poselitve, temve je te površine opredeljeval kot obmo ja stanovanj. Zatorej bomo za potrebe ustrezne primerjave tudi pri aktu DPO Ig (1998) te površine uvrstili k obmo jem stanovanj. Posledi no delež obsega površin na prebivalca v DPO Ig znaša 532 m²/preb. in ne 528,29 m²/preb. kot je to prikazano v tabeli 12, kar pomeni da razlika med obema aktoma znaša 14,14 m²/preb. Zaradi zmanjšanja obsega površin v PRO Ig (2012) glede na DPO Ig (1998) je razviden upad deleža površin na prebivalca za obmo ja centralnih dejavnosti (6,24 m²/preb.), obmo ja proizvodnih dejavnosti (5,57 m²/preb.), obmo ja za potrebe obrambe v naselju (3,13 m²/preb.), obmo ja zelenih površin (0,69 m²/preb.) in obmo ja okoljske infrastrukture (0,35 m²/preb.). Zmanjšanje deleža površin na prebivalca v naselju ima vzrok tudi v naraš anju števila prebivalcev v naselju Ig, saj je leta 2002 bilo 2054 prebivalcev, leta 2012 pa jih je bilo 2240.

5. SKLEPNE UGOTOVITVE IN ZAKLJU EK

Namen in cilj diplomske naloge je bil ugotoviti spremembe osnovne namenske rabe prostora obravnavanih prostorskih aktov v ob in Ribnica in Ig ter spremembe podrobne namenske rabe prostora v naseljih Ribnica, Dolenja vas in Ig. Na osnovi tega in števila prebivalstva smo ugotavljali tudi spremembe deleža površin podrobne namenske rabe prostora na prebivalca v naseljih.

Na podlagi pridobljenih rezultatov primerjave osnovne namenske rabe prostora lahko razberemo, da v ob in Ribnica prevladujejo obmojja gozdnih zemljiš, ki so svoj obseg poveala za 2,59 %. Poleg gozdnih zemljiš so se poveala tudi obmojja stavbnih zemljiš (0,70 %) ter obmojja drugih zemljiš (0,06 %). Zaradi širjenja gozdov in obmojja stanovanj, centralnih dejavnosti, proizvodnih dejavnosti in zelenih površin je prišlo do velikega zmanjšanja kmetijskih zemljiš (-3,33 %), ki ravno tako predstavljajo velik del površin Ob in Ribnica.

Glede na oba prostorska akta Ob in Ig opazimo velik porast stavbnih zemljiš in sicer za 2,03 % celotne površine Ob in Ig. To poveanje vpliva na zmanjšanja kmetijskih (-1,68 %) in gozdnih zemljiš (-0,42 %). Tako kot v Ob in Ribnica tudi v Ob in Ig najvejji delež površin zajemajo gozdna zemljiša, nato kmetijska in stavbna zemljiša. Obmojja drugih zemljiš v Ob in Ig se pojavijo v PRO Ig, 2012 zato predstavljajo porast za 0,07%. Obmojja voda v obeh ob inah svojih površin niso spreminjala.

Primerjava obravnavanih prostorskih aktov podrobne namenske rabe prostora za naselja Ribnica in Dolenja vas v ob in Ribnica je pokazala porast obmojja stavbnih zemljiš in gozdnih zemljiš ter upad kmetijskih zemljiš. V naselju Ribnica so se izmed kategorij stavbnih zemljiš mo poveala obmojja centralnih dejavnosti (0,78 %) in posebna obmojja (0,65 %). Zaradi širjenja teh obmojja so se zmanjšala obmojja stanovanj (-0,40 %) in obmojja proizvodnih dejavnosti (-0,32 %). Enako se je zgodilo tudi v naselju Dolenja vas, kjer so bili deleži upada/poveanja nekoliko nižji, in za razliko od Ribnice so se na tem obmojju poveale površine proizvodnih dejavnosti za 0,11%. Obmojja drugih zemljiš so se v Ribnici zmanjšala za 0,24 % medtem ko so se v Dolenji vasi poveala za 0,11 %. V obeh naseljih se površine obmojja voda niso bistveno spreminjale.

Prav tako je tudi v naselju Ig opazna porast stavbnih zemljiš (0,87 %) kar pa pomeni tudi razlog za upad kmetijskih zemljiš (-0,77 %) ter gozdnih zemljiš (-0,10 %). Najvejji delež zemljiš v naselju Ig zavzemajo kmetijska zemljiša, sledijo jim gozdna ter stavbna zemljiša, ki pa predstavljajo najvejeje poveanje površin v naselju Ig. V sklopu stavbnih zemljiš so najveje svoj obseg poveala obmojja stanovanj (0,66 %) ter obmojja zelenih površin (0,26 %).

Iz pridobljenih podatkov analize obsega stavbnih zemljiš podrobne namenske rabe prostora na prebivalca v naselju lahko ugotovimo, da se je obseg stanovanjskih površin na prebivalca pove al v naselju Dolenja vas (35,18 %) ter naselju Ig (17,97 %), medtem ko se je v naselju Ribnica obseg stanovanjskih površin na prebivalca zmanjšal za 50,33 %. Vzrok temu je zmanjšanje obsega površin obmo ij v OPN Ribnica (2012) glede na PS SDPO Ribnica (2001) ter pove anje števila prebivalstva. Visok delež površin na prebivalca predstavljajo tudi obmo ja centralnih dejavnosti v Ribnici (63,95 %) in Dolenji vasi (74,66 %), v naselju Ig pa se ta delež zmanjšuje (- 6,24 %).

V ob ini Ribnica in ob ini Ig so se spreminjale površine vseh kategorij namenske rabe prostora v razli nih obdobjih. Pri osnovni in podrobni namenski rabi prostora je najbolj izrazito pove anje stavbnih in gozdnih zemljiš , ki pa so razlog za zmanjšanje kmetijskih zemljiš . Na zmanjšanje teh zemljiš vpliva tudi metodologija dela oziroma dolo evanje posamezne kategorije namenske rabe prostora.

VIRI

DPO Ig. 1998. O D L O K o spremembah dolgoro nega plana ob in in mesta Ljubljane za obdobje 1986–2000 in družbenega plana Ob ine Ljubljana Vi -Rudnik za obdobje 1986–1990, za obmo je Ob ine Ig. UL RS št. 1130.

OPN Ribnica. 2012. O D L O K o ob inskem prostorskem na rtu Ob ine Ribnica. UL RS št. 430-6/2006.

Ob ina Ribnica. 2014. <http://www.ribnica.si/> (Pridobljeno 15. 1. 2014.)

Ob ina Ig. 2014. <http://www.obcina-ig.si/> (Pridobljeno 15. 1. 2014.)

Pravilnik. 2003. Pravilnik o pripravi prostorskih sestavin dolgoro nih in srednjero nih družbenih planov ob in v digitalni obliki. UL RS št. 20/2003. http://www.uradni-list.si/_pdf/2003/Ur/u2003020.pdf (Pridobljeno 28. 11. 2013.)

Pravilnik OPN. 2007. Pravilnik o vsebini, obliki in na inu priprave ob inskega prostorskega na rta ter pogojih za dolo itev obmo ij sanacij razpršene gradnje in obmo ij za razvoj in širitev naselij. UL RS št.99/2007. http://www.uradni-list.si/_pdf/2007/Ur/u2007099.pdf (Pridobljeno 30. 11. 2013.)

PRS. 2004. Prostorski red Slovenije. UL RS št. 122/2004.

PRO Ig. 2012. O D L O K o prostorskem redu Ob ne Ig. UL RS št. 3500/001/2007. <http://www.uradni-list.si/1/content?id=108585>.

PS SDPO Ribnica. 2003. O D L O K o spremembah in dopolnitvah prostorskih sestavin dolgoro nega plana Ob ine Ribnica za obdobje 1986 do 2000 in srednjero nega plana Ob ine Ribnica za obdobje 1986 do 1990. UL RS št. 01-350-01-14/1998. <http://www.uradni-list.si/1/objava.jsp?urlurid=20032078>.

SURS. 2014. Statisti ni urad Republike Slovenije. <http://www.stat.si/> (Pridobljeno 11. 3. 2014.)

Urejanje prostora na ob inski ravni. Dekleva, J., Kumer, A., Štravs, L., Prelog, M., Kone nik Kunst, M., Loncar, M., Salomun, J., Fatur, M., Ivani , L., Koselj, N. 2011, Ljubljana, Uradni list Republike Slovenije: 460 str.

ZPNa rt. 2007. Zakon o prostorskem na rtovanju. UL RS št. 33/2007. Ljubljana. <http://www.uradni-list.si/1/objava.jsp?urlid=200733&stevilka=1761> (Pridobljeno 30. 11. 2013.)

ZPNa rt-A. 2009. Zakon o spremembah in dopolnitvah Zakona o prostorskem na rtovanju. UL RS št. 108/2009 http://www.uradni-list.si/_pdf/2009/Ur/u2009108.pdf (Pridobljeno 28. 11. 2013.)

ZPUP. 1990. Zakon o planiranju in urejanju prostora v prehodnem obdobju. UL RS št. 48/1990.

ZSZ. 1984. Zakon o stavbnih zemljiš ih. UL SRS št. 18/84.

ZUN. 1984. Zakon o urejanju naselij in drugih posegov v prostor. UL SRS št. 18/1984.

ZUreP. 1984. Zakon o urejanju prostora. UL SRS št. 18/1984.

ZureP-1. 2002. Zakon o urejanju prostora. UL RS št. 110/2002. Ljubljana. <http://www.uradni-list.si/1/content?id=39920> (Pridobljeno 25. 11. 2013.)

SEZNAM PRILOG:

Priloga A: Povezava med Pravilnik, 2003 in Pravilnik OPN, 2007 (Fink, 2013, Kerpan, 2012)

Priloga B1: Osnovna namenska raba prostora ob in Ribnica po Odloku o spremembah in dopolnitvah prostorskih sestavin dolgoro nega plana Ob in Ribnica za obdobje 1986 – 2000 in srednjero nega plana Ob in Ribnica za obdobje 1986 do 1990 (PS SDPO Ribnica, 2003)

Priloga B2: Osnovna namenska raba prostora ob in Ribnica po Odloku o ob inskem prostorskem na rtu (OPN Ribnica, 2012)

Priloga B3: Osnovna namenska raba prostora ob in Ig po Odloku o spremembah dolgoro nega plana ob in in mesta Ljubljane za obdobje 1986 – 2000 in družbenega plana Ob in Ljubljana Vi – Rudnik za obdobje 1986 – 1990, za obmo je ob in Ig (DPO Ig, 1998)

Priloga B4: Osnovna namenska raba prostora ob in Ig po Odloku o prostorskem redu Ob in Ig (PRO Ig, 2012)

Priloga C1: Podrobna namenska raba prostora naselja Ribnica po PS SDPO Ribnica, 2003

Priloga C2: Podrobna namenska raba prostora naselja Ribnica leta po OPN Ribnica, 2012

Priloga C3: Podrobna namenska raba prostora naselja Dolenja vas po PS SDPO Ribnica, 2003

Priloga C4: Podrobna namenska raba prostora naselja Dolenja vas po OPN Ribnica, 2012

Priloga C5: Podrobna namenska raba prostora naselja Ig leta 1998 po Odloku o prostorskih ureditvenih pogojev (PUP Ig, 1998)

Priloga C6: Podrobna namenska raba prostora naselja Ig po PRO Ig, 2012

Vse navedene priloge so v digitalni obliki na priloženi zgoš enki.