

Univerza
v Ljubljani

Fakulteta
za gradbeništvo
in geodezijo



Jamova cesta 2
1000 Ljubljana, Slovenija
<http://www3.fgg.uni-lj.si/>

DRUGG – Digitalni repozitorij UL FGG
<http://drugg.fgg.uni-lj.si/>

To je izvirna različica zaključnega dela.

Prosimo, da se pri navajanju sklicujete na bibliografske podatke, kot je navedeno:

Špalir, M. 2013. Analiza spremembe rabe zemljišč v podravski statistični regiji in na izbranih komasacijskih območjih v obdobju 2002 - 2012. Diplomski naloga. Ljubljana, Univerza v Ljubljani, Fakulteta za gradbeništvo in geodezijo. (mentorica Lisec, A.): 46 str.

University
of Ljubljana

Faculty of
Civil and Geodetic
Engineering



Jamova cesta 2
SI – 1000 Ljubljana, Slovenia
<http://www3.fgg.uni-lj.si/en/>

DRUGG – The Digital Repository
<http://drugg.fgg.uni-lj.si/>

This is original version of final thesis.

When citing, please refer to the publisher's bibliographic information as follows:

Špalir, M. 2013. Analiza spremembe rabe zemljišč v podravski statistični regiji in na izbranih komasacijskih območjih v obdobju 2002 - 2012. B.Sc. Thesis. Ljubljana, University of Ljubljana, Faculty of civil and geodetic engineering. (supervisor Lisec, A.): 46 pp.

Univerza
v Ljubljani

Fakulteta za
*gradbeništvo in
geodezijo*



Jamova 2
1000 Ljubljana, Slovenija
telefon (01) 47 68 500
faks (01) 42 50 681
fgg@fgg.uni-lj.si

UNIVERZITETNI ŠTUDIJ
GEODEZIJE
SMER PROSTORSKA
INFORMATIKA

Kandidatka:

MIRJANA ŠPALIR

**ANALIZA SPREMEMBE RABE ZEMLJIŠČ V
PODRAVSKI STATISTIČNI REGIJI IN NA IZBRANIH
KOMASACIJSKIH OBMOČJIH V OBDOBJU 2002–2012**

Diplomska naloga št.: 922/PI

**THE ANALYSIS OF LAND USE CHANGE IN
PODRAVSKA STATISTICAL REGION AND IN THE
AREAS OF SELECTED LAND CONSOLIDATION
PROJECT FOR THE PERIOD 2002–2012**

Graduation thesis No.: 922/PI

Mentorica:
doc. dr. Anka Lisec

Predsednik komisije:
izr. prof. dr. Dušan Kogoj

Član komisije:
izr. prof. dr. Radoš Šumrada

Ljubljana, 25. 03. 2013

STRAN ZA POPRAVKE

Stran z napako

Vrstica z napako

Namesto

Naj bo

IZJAVA

Podpisana **Mirjana Špalir** izjavljam, da sem avtorica diplomske naloge z naslovom: »Analiza spremembe rabe zemljišč v podravski statistični regiji in na izbranih komasacijskih območjih v obdobju 2002–2012«.

Izjavljam, da je elektronska različica v vsem enaka tiskani različici.

Izjavljam, da dovoljujem objavo elektronske različice v repozitoriju UL FGG.

Ljubljana, 13. 3. 2013

Mirjana Špalir

BIBLIOGRAFSKO – DOKUMENTACIJSKA STRAN IN IZVLEČEK

UDK:	332.02:72(497.4)(043.2)
Avtor:	Mirjana Špalir
Mentorica:	doc dr. Anka Lisec
Naslov:	Analiza spremembe rabe zemljišč v podravski statistični regiji in na izbranih komasacijskih območjih v obdobju 2002–2012
Tip dokumenta:	Diplomska naloga–univerzitetni študij
Obseg in oprema:	46 str., 25 pregl., 10 slik, 6 grafik., 1 pril.(6 str.)
Ključne besede:	kmetijsko zemljišče, zemljišče, dejanska raba, spreminjanje rabe zemljišč, podravska statistična regija, komasacija

IZVLEČEK

V diplomski nalogi proučujemo spremembe dejanske rabe zemljišč po podatkih Ministrstva za kmetijstvo in okolje (MKO) od leta 2002 do leta 2012 za območje podravske statistične regije in za izbrana komasacijska območja v tej regiji. Evidenco dejanske rabe kmetijskih in gozdnih zemljišč vzdržuje MKO od leta 2002, vendar se je v tem času metodologija zajema spreminjala. Spreminjal se je kriterij pri zajemu minimalne površine poligona, kar otežuje primerjavo podatkov med leti. Kljub pomanjkljivosti je to edina evidenca o dejanski rabi zemljišč v Sloveniji, ki se stalno vzdržuje in se jo uporablja pri različnih analizah. Analiza spremembe dejanske rabe je bila izvedena s pomočjo programske opreme ArcGIS, s prekrivanjem vektorskih slojev in s številčno analizo podatkov. Poudarek je na analizi spremembe dejanske rabe kmetijskih in gozdnih zemljišč v obravnavanem obdobju, ki smo jih predstavili z matrikami prehodov med različnimi razredi rabe zemljišč.

BIBLIOGRAPHIC-DOCUMENTALISTIC INFORMATION AND ABSTRACT

UDC:	332.02:72(497.4)(043.2)
Author:	Mirjana Špalir
Supervisor:	assist. prof. Anka Lisec, Ph.D
Title:	The analysis of land use change in Podravska statistical region and in the areas of selected land consolidation projects for the period 2002–2012
Document type:	Graduation thesis–University study
Scope and tools:	46 p., 25 tab., 10 fog., 6 ch., 1 ann (6 p.)
Keywords:	agricultural land, land, existing land use, land use change, Podravska statistical region, land consolidation

ABSTRACT

In the graduation thesis we researched alternations of the actual land use in the study areas of Podravska statistical region and in the chosen land consolidation in the period from 2002 till 2012 according to the data acquired from the Ministry of agriculture and environment (MKO). The Ministry of agriculture and environment has being maintained records of the actual use of agricultural and forest land since 2002, however the methodology of capturing the minimal area of land use polygons has been changed, which makes the analyses of land use change difficult. Although data have their deficiencies, this is the only evidence about the existing land use in Slovenia, which is being maintained and updated, and therefore these data are used for different analyses. The analysis of existing land use change was conducted with the software solution ArcGIS, with overlaying of vector layers and with numerical data analyses. The emphasis has been on land use change analyse of agricultural and forest land in the study period. The results are presented with the presentation of changes between different pairs of land use classes.

ZAHVALA

Za pomoč, nasvete in usmerjanje pri izdelavi diplomske naloge se iskreno zahvaljujem mentorici doc. dr. Anki Lisec.

Zahvalila bi se rada moji družini, ki mi je v času študija stala ob strani in me podpirala. Hvala Daniju za vse.

Hvala prijateljem za prijetno preživljanje študijskih let.

KAZALO VSEBINE

1	UVOD	1
2	STANJE KMETIJSTVA V SLOVENIJI.....	3
2.1	Skupna kmetijska politika (SKP).....	6
2.2	Skupna kmetijska politika v Sloveniji.....	7
2.2.1	Program razvoja podeželja 2007–2013	7
2.2.2	Financiranje v okviru SKP.....	9
2.3	Zemljiške (agrarne) operacije.....	15
3	METODE DELA IN VIRI.....	18
3.1	Viri podatkov.....	18
3.2	Študijsko območje.....	19
3.3	Metodologija dela.....	22
4	REZULTATI.....	26
4.1	Spremembe dejanske rabe zemljišč v podravski statistični regiji za obdobje 2002–2005, 2005–2009, 2009–2012 in 2002–2012.....	27
4.1.1	Sprememba dejanske rabe zemljišč v podravski statistični regiji 2002–2005.....	27
4.1.2	Sprememba dejanske rabe zemljišč v podravski statistični regiji 2005–2009.....	29
4.1.3	Sprememba dejanske rabe zemljišč v podravski statistični regiji 2009–2012.....	31
4.2	Spremembe dejanske rabe zemljišč za obdobje 2002–2012 v podravski statistični regiji.....	32
4.3	Spremembe dejanske rabe zemljišč na izbranih komasacijskih območjih za obdobja 2002–2005, 2005–2009, 2009–2012 in 2002–2012.....	35
4.3.1	Sprememba dejanske rabe zemljišč na izbranih komasacijskih območjih med letoma 2002–2005	35
4.3.2	Sprememba dejanske rabe zemljišč na izbranih komasacijskih območjih med letoma 2005–2009	36
4.3.3	Sprememba dejanske rabe zemljišč na izbranih komasacijskih območjih med letoma 2009–2012	38
4.4	Spremembe dejanske rabe zemljišč na izbranih komasacijskih območjih za obdobje 2002–2012.....	40
5	ZAKLJUČEK	43
VIRI		44

KAZALO PREGLEDNIC

Preglednica 1: Število kmetijskih gospodarstev 2000–2010 (lasten prikaz, vir podatkov: SURS, 2012c).....	3
Preglednica 2: Kmetijska gospodarstva in raba zemljišč po letih (lasten prikaz, vir podatkov: SURS, 2012b, internetni vir).	4
Preglednica 3: Finančna sredstva po posameznih oseh ter delež sofinanciranja EKSRP za razvoj podeželja (vir: MKO, december 2012, internetni vir).	9
Preglednica 4: Struktura proračunskih izdatkov, povezanih s kmetijstvom, po osnovnih skupinah ukrepov in viru financiranja (000 EUR); 2005–2011 (Poročilo o stanju ..., 2011, internetni vir).....	11
Preglednica 5: Proračunska izplačila namenjena izboljšanju zemljišč in infrastrukture (000 EUR); 2006–2011 (Vir: Poročilo o stanju..., 2011).	15
Preglednica 6: Vrste dejanske rabe po interpretacijskih ključih ter kriteriju minimalne površine (v m ²) zajema v obdobju 2002–2011 (Pišek, 2012).	23
Preglednica 7: Reklasifikacija dejanske rabe v sedem kategorij (lasten prikaz, vir podatkov: Interpretacijski ključ).	24
Preglednica 8: Površina dejanske rabe v hektarjih leta 2005 glede na leto 2002 v podravski statistični regiji (lasten prikaz, vir podatkov: MKO, 2012).	28
Preglednica 9: Delež zemljišč dejanske rabe v odstotkih leta 2005 glede na leto 2002 v podravski statistični regiji (lasten prikaz, vir podatkov: MKO, 2012).	28
Preglednica 10: Površina dejanske rabe v hektarjih leta 2009 glede na leto 2005 v podravski statistični regiji (lasten prikaz, vir podatkov: MKO, 2012).	30
Preglednica 11: Delež zemljišč dejanske rabe v odstotkih leta 2009 glede na leto 2005 v podravski statistični regiji (lasten prikaz, vir podatkov: MKO, 2012).	30
Preglednica 12: Površina dejanske rabe v hektarjih leta 2012 glede na leto 2009 v podravski statistični regiji (lasten prikaz, vir podatkov: MKO, 2012).	32
Preglednica 13: Delež zemljišč dejanske rabe v odstotkih leta 2012 glede na leto 2009 v podravski statistični regiji (lasten prikaz, vir podatkov: MKO, 2012).	32
Preglednica 14: Površina dejanske rabe v hektarjih za podravsko regijo po posameznih letih (lasten prikaz, vir podatkov: MKO, 2012).	33
Preglednica 15: Spremembe dejanske rabe v hektarjih za podravsko statistično regijo po posameznih obdobjih (lasten prikaz, vir podatkov: MKO, 2012).	33
Preglednica 16: Indeks dejanske rabe za podravsko regijo po posameznih letih (lasten prikaz, vir podatkov: MKO, 2012).	34
Preglednica 17: Površina dejanske rabe v arih leta 2005 glede na leto 2002 na komasacijskem območju (lasten prikaz, vir podatkov: MKO, 2012).	36

Preglednica 18: Površina dejanske rabe v arih leta 2005 glede na leto 2002 na komasacijskem območju (lasten prikaz, vir podatkov: MKO, 2012).	36
Preglednica 19: Površina dejanske rabe v arih leta 2009 glede na leto 2005 na komasacijskem območju (lasten prikaz, vir podatkov: MKO, 2012).	38
Preglednica 20: Delež zemljišč dejanske rabe v odstotkih leta 2009 glede na leto 2005 na komasacijskem območju (lasten prikaz, vir podatkov: MKO, 2012).	38
Preglednica 21: Površina dejanske rabe v arih leta 2012 glede na leto 2009 na komasacijskem območju (lasten prikaz, vir podatkov: MKO, 2012).	39
Preglednica 22: Delež zemljišč dejanske rabe v odstotkih leta 2012 glede na leto 2009 na komasacijskem območju (lasten prikaz, vir podatkov: MKO, 2012).	40
Preglednica 23: Površina dejanske rabe v arih za komasacijska območja po posameznih letih (lasten prikaz, vir podatkov: MKO, 2012).	40
Preglednica 24: Spremembe dejanske rabe v arih za komasacijska območja po posameznih obdobjih (lasten prikaz, vir podatkov: MKO, 2012).	41
Preglednica 25: Indeks dejanske rabe za komasacijska območja po posameznih letih (lasten prikaz, vir podatkov: MKO, 2012).	41

KAZALO SLIK

Slika 1: Sprememba v obsegu rabe kmetijskih zemljišč v uporabi po statističnih regijah. (SURS, 2012c, internetni vir).	4
Slika 2: Shema razvoja podeželja za obdobje 2007–2013 (PRP 2007–2013, 2007, lasten prikaz).....	8
Slika 3: Proračunska izplačila za razvoj podeželja in kmetijsko strukturno politiko (mio EUR); 1999–2011 (Vir: Poročilo o stanju ..., 2011).....	13
Slika 4: Shema ukrepov Razvoja podeželja do ukrepa Komasačije (lastni prikaz, vir podatkov: MKO).....	14
Slika 5: Razdelitev Slovenije na statistične regije in prikaz območij študije: podravska statistična regija in izbrana območja komasačij (lasten prikaz, vir podatkov: GURS).....	19
Slika 6: Podravska statistična regija s komasačijskimi območji Dravsko polje in Ptujsko polje (lasten prikaz, vir podatkov: GURS, 2012).	20
Slika 7: Prikaz območij komasačij Dravsko polje I in Dravsko polje II (lasten prikaz, vir podatkov: GURS, 2012).....	21
Slika 8: Prikaz območja komasačije Ptujsko polje I (Lasten prikaz, vir podatkov: GURS, 2012).	21
Slika 9: Primer dejanske rabe na izbranem območju leta 2002, 2005, 2009 in 2012 (lasten prikaz, vir podatkov MKO).....	22
Slika 10: Izsek DOF na izbranem komasačijskem območju (lasten prikaz, vir podatkov: MKO).....	42

KAZALO GRAFIKONOV

Grafikon 1: Primerjava števila kmetijskih gospodarstev po velikostnih razredih kmetijskih zemljišč v uporabi (KZU), Slovenija po letih 2000–2010 (lasten prikaz, vir podatkov: SURS, november 2012).....	5
Grafikon 2: Primerjava površine kmetijskih zemljišč v uporabi (KZU) po velikostnih razredih kmetijskih zemljišč v uporabi (KZU), Slovenija po letih 2000–2010 (lasten prikaz, vir podatkov: SURS, november 2012).....	6
Grafikon 3: Proračunska izplačila za podporo kmetijstvu v Sloveniji; 2005–2011 (lasten prikaz, vir podatkov: Poročilo o stanju ..., 2011, 2012).....	11
Grafikon 4: Dejanska raba zemljišč v Podravski regiji leta 2012 po skupinah dejanske rabe (lasten prikaz, vir podatkov: MKO, 2012).	26
Grafikon 5: Sprememba dejanske rabe zemljišč v podravski regiji po posameznih letih (lasten prikaz, vir podatkov: MKO, 2012).	34
Grafikon 6: Sprememba dejanske rabe zemljišč na komasacijskih območjih po posameznih letih(lasten prikaz, vir podatkov: MKO, 2012).	42

SEZNAM PRILOG

PRILOGA A: VELIKOSTNI RAZRED KZU

OKRAJŠAVE IN SIMBOLI

ARSKTRP	Agencija RS za kmetijske trge in razvoj podeželja
ARSO	Agencija Republike Slovenije za okolje
DOF	Državni ortofoto načrt
EKJS	Evropski kmetijski jamstveni sklad
EKSRP	Evropski kmetijski sklad za razvoj podeželja
EU	Evropska unija
GIS	Geografski informacijski sistem
GURS	Geodetska uprava Republike Slovenije
KIS	Kmetijski inštitut Slovenije
KMG	Kmetijsko gospodarstvo
KZU	Kmetijsko zemljišče v uporabi
LEADER	Program LEADER (angl. Links between actions of rural development)
MKO	Ministrstvo za kmetijstvo in okolje Republike Slovenije
NSN 2007–2013	Nacionalni strateški načrt razvoja podeželja 2007–2013
PRP 2007–2013	Program razvoja podeželja 2007-2013
SKP	Skupna kmetijska politika
RKG	Register kmetijskih gospodarstev
SURS	Statistični urad Republike Slovenije
ZEN	Zakon o evidentiranju nepremičnin
ZGS	Zavod za gozdove Slovenije
ZKme	Zakon o kmetijstvu
ZKZ	Zakon o kmetijskih zemljiščih

1 UVOD

Spremembe rabe zemljišč so že od nekdaj navzoče v človeški družbi. Te spremembe spreminjajo našo krajino in okolje, pri čemer puščajo trajne sledi, ki so povezane z rabo zemljišč. Danes se v Sloveniji z urbanizacijo zemljišč nepovratno uničuje tla, ki so pomemben naravni vir, hkrati pa se povečuje zaraščanje kmetijskih zemljišč in s tem zmanjševanje funkcije pridelave hrane (ARSO, 2012). Vse bolj se zavedamo, kako neprecenljiv vir so kmetijska zemljišča, vendar za njihovo zaščito še vedno storimo premalo. Zakon o kmetijskih zemljiščih (ZKZ-UPB2, 2011) ureja varstvo kmetijskih zemljišč in njihovo upravljanje, tako da določa njihovo razvrstitev, rabo in obdelovanje, njihov promet in zakup, agrarne operacije in skupne pašnike.

V Sloveniji, kjer kmetijska zemljišča in gozdovi pokrivajo skupno skoraj 92 % ozemlja, ima kmetijstvo poleg svoje primarne vloge pridelave varne in kakovostne hrane tudi pomembno prostorsko in ekološko vlogo, saj prispeva k ohranjanju biotske raznovrstnosti ter ohranja naravno in kulturno dediščino na podeželju. Vse pomembnejša postaja tudi socialna vloga kmetijstva, ki prispeva k ohranjanju zaposlenosti in poseljenosti podeželja (Služba vlade RS za razvoj ..., 2012).

Razvoj podeželja ima za Slovenijo velik gospodarski, socialni in okoljski pomen, zaradi tega se za kmetijsko politiko v nacionalnem, predvsem pa v evropskem proračunu namenja zelo veliko finančnih sredstev, ki so namenjena različnim spodbudam v kmetijstvu. Sredstva za razvoj podeželja pomagajo predvsem (Služba vlade RS za razvoj ..., 2012):

- krepiti konkurenčnost kmetijske pridelave in gozdarstva;
- varovati okolje in ohranjati podeželje;
- izboljšati kakovost življenja in povečati raznovrstnost podeželskega gospodarstva.

Država s svojimi politikami in zakonodajo v precejšnji meri vpliva na to, kako se spreminjajo kmetijske površine in dejanska raba teh površin. Ministrstvo za kmetijstvo in okolje Republike Slovenije (MKO) je vzpostavilo evidenco dejanske rabe kmetijskih in gozdnih zemljišč (prva različica, ki jo vzdržuje, izvira iz leta 2002). Tako so na voljo podatki o dejanski rabi kmetijskih in gozdnih zemljišč za več let po letu 2002. Na osnovi teh podatkov lahko opravljamo različne analize spreminjanja dejanske rabe kmetijskih zemljišč, vendar moramo pri tem paziti tudi na kakovostne parametre teh podatkov (glej Pišek, 2012).

Namen diplomske naloge je ugotoviti in predstaviti spremembe dejanske rabe zemljišč na območju podravske statistične regije in na izbranih komasacijskih območjih med letoma 2002 in 2012 na osnovi podatkov evidence dejanske rabe kmetijskih in gozdnih zemljišč MKO.

Hkrati je namen naloge ugotoviti primernost uporabe teh podatkov za namen analiz spremembe rabe zemljišč. Posebej bomo analizirali spremembe rabe zemljišč na izbranih komasacijskih območjih v obravnavani statistični regiji v obdobju 2002–2012.

V rezultatih naloge pričakujemo ugotovitve o zmanjšanju deleža razredov rabe *njive in vrtovi, trajni nasadi in travniške površine* na račun povečanja deleža razredov rabe *gozdih površin (zaraščanja), pozidanih površin in nekmetijskih površin*.

2 STANJE KMETIJSTVA V SLOVENIJI

V Sloveniji razpolagamo s podatki dveh popisov kmetijskih gospodarstev iz leta 2000 in 2010. Podatki popisov kmetijstva kažejo, da se strukturne spremembe v slovenskem kmetijstvu nadaljujejo. Na procese koncentracije in izboljšanja agrarne strukture v obdobju med letoma 2000 in 2010 kaže povečevanje povprečne velikosti kmetijskih gospodarstev (od 5,6 ha kmetijske zemlje v uporabi v letu 2000 na 6,4 ha v letu 2010), kot tudi povečevanje absolutnega števila in deleža večjih gospodarstev (nad 20 ha, nad 30 glav velike živine). Vzporedno tečejo tudi intenzivni procesi specializacije. Leta 2010 je bilo v določeno vrsto pridelave usmerjeno 71 % kmetijskih gospodarstev, ki so skupaj gospodarila na 77 % kmetijske zemlje v uporabi in ustvarila 79 % celotnega standardnega prihodka. Število delovno aktivnih oseb v kmetijstvu se je od leta 2000 do 2010 zmanjšalo skoraj za petino, število polnovrednih delovnih moči pa skoraj za 30 %. Ob tem se je izboljšala tudi izobrazbena struktura gospodarjev na družinskih kmetijah. Leta 2010 je imelo več kot osnovnošolsko izobrazbo 57 % gospodarjev (leta 2000 42 %), kakršnokoli kmetijsko izobrazbo pa 36 % gospodarjev (leta 2000 16 %) (Poročilo o stanju ..., 2011).

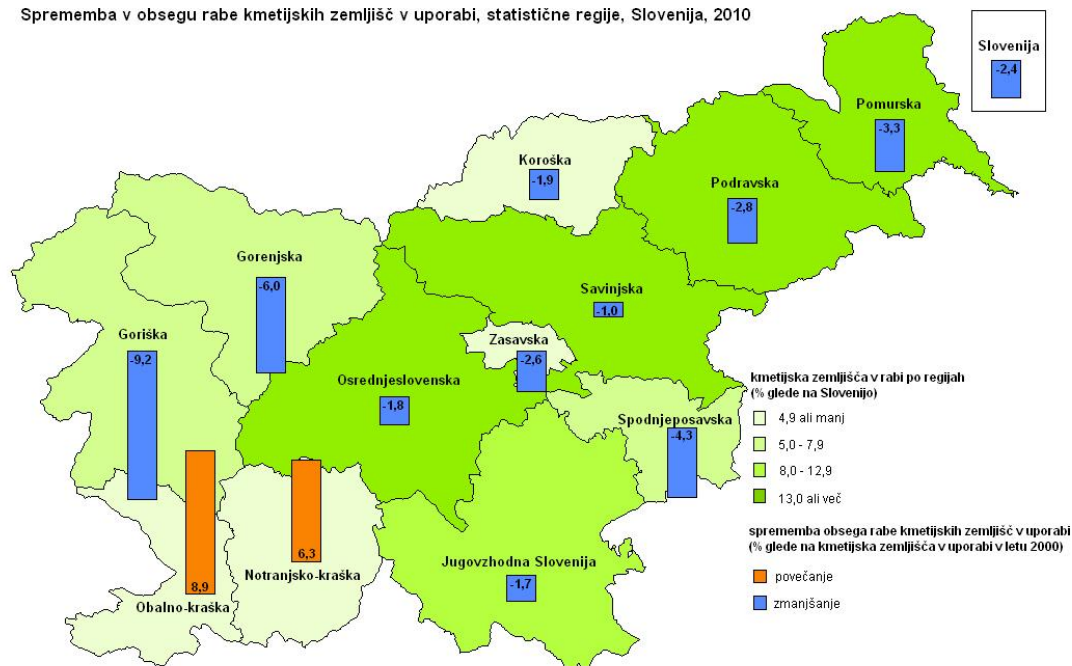
Po podatkih popisa kmetijstva leta 2010 se je v Sloveniji s kmetijsko dejavnostjo ukvarjalo 74.646 kmetijskih gospodarstev. V primerjavi s popisom, ki je bil izveden leta 2000, se je število kmetijskih gospodarstev zmanjšalo za 12.000 oziroma za skoraj 14 %, kar nam prikazuje preglednica 1. Največje zmanjšanje kmetijskih gospodarstev, za več kot 9.000, je bilo med letom 2000 in 2003, kasneje se je zmanjševanje nekoliko umirilo (SURS, 2012c).

Preglednica 1: Število kmetijskih gospodarstev 2000–2010 (lasten prikaz, vir podatkov: SURS, 2012c).

	2000	2003	2005	2007	2010
Število kmetijskih gospodarstev	86.467	77.149	77.175	75.340	74.646

Kmetijska gospodarstva v Sloveniji upravljajo 897.769 ha vseh zemljišč, od katerih je 56 % kmetijskih zemljišč, 42 % gozdnih zemljišč in 2 % nerodovitnih zemljišč. V letu 2010 so kmetijska gospodarstva upravljala 507.091 ha kmetijskih zemljišč, od katerih so dejansko obdelovala 474.432 ha (SURS, 2012d). Razliko predstavljajo neobdelana kmetijska zemljišča in kmetijska zemljišča v zaraščanju. Največji delež kmetijskih zemljišč v uporabi predstavljajo trajni travniki in pašniki (58 %), sledijo njive, vrtovi, drevesnice, trsnice in matičnjaki (36 %), vinogradi (3 %) in trajni nasadi (6 %). V primerjavi z letom 2000 se ti deleži niso bistveno spremenili. V primerjavi s podatki popisa iz leta 2000 je površina skupnih kmetijskih zemljišč v uporabi manjša za okoli 11.000 ha oziroma za nekaj več kot 2 % (glej sliko 1). Površina se je zmanjšala praktično pri vseh vrstah rabe zemljišč z izjemo njiv, ki je v primerjavi z letom 2000 ostala skoraj nespremenjena. Površine sadovnjakov so manjše za dobro petino, površine trajnega travinja za slabe 3 %, površine pod vinogradi pa za dober odstotek (Poročilo o stanju ..., 2011). Rabo zemljišč po letih nam prikazuje preglednica 2.

Sprememba v obsegu rabe kmetijskih zemljišč v uporabi, statistične regije, Slovenija, 2010

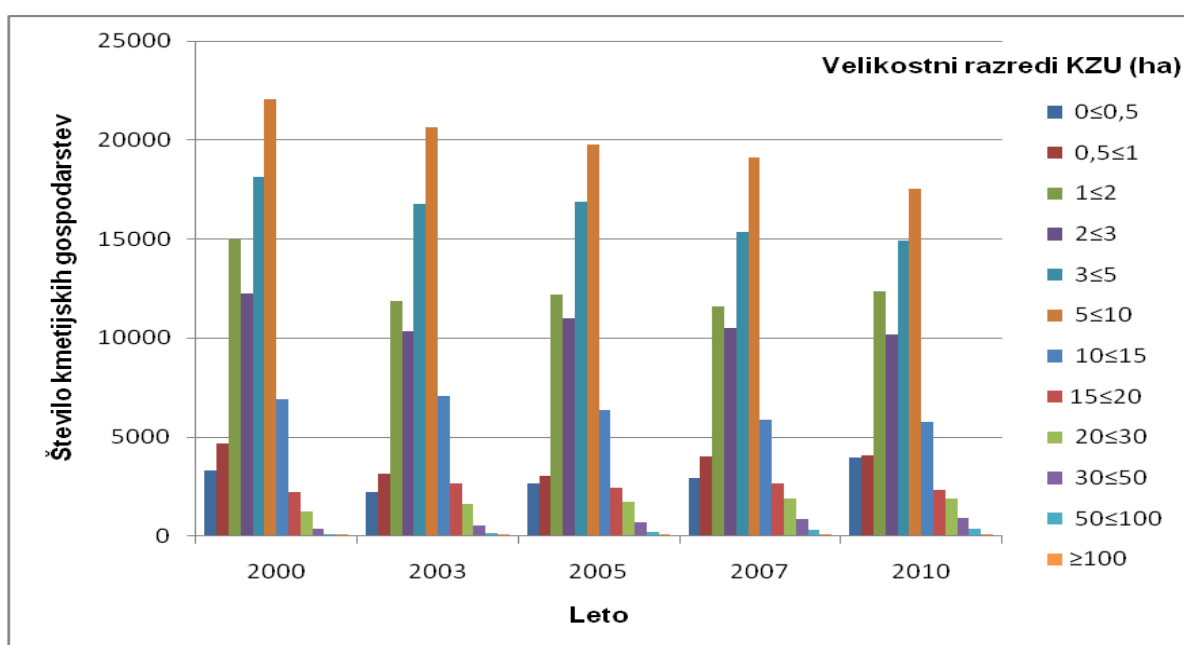


Slika 1: Sprememba v obsegu rabe kmetijskih zemljišč v uporabi po statističnih regijah. (SURS, 2012c, internetni vir).

Preglednica 2: Kmetijska gospodarstva in raba zemljišč po letih (lasten prikaz, vir podatkov: SURS, 2012b, internetni vir).

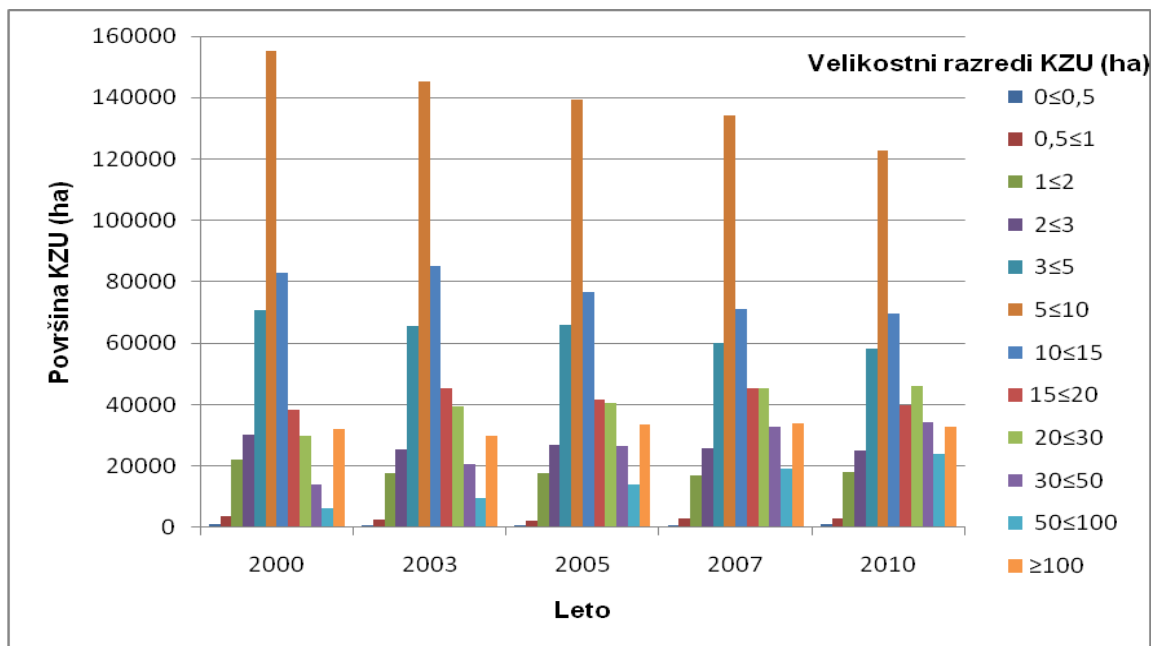
	Površina (ha)				
	2000	2003	2005	2007	2010
Vsa zemljišča - SKUPAJ	950.269	926.821	921.312	921.226	897.769
1 Kmetijska zemljišča - skupaj	537.249	526.247	526.660	524.167	507.091
1.1 Kmetijska zemljišča v uporabi - skupaj	485.879	486.473	485.432	488.774	474.432
1.1.1 Njive, vrtovi, drevesnice, trsnice in matičnjaki	170.804	172.316	176.158	174.932	170.506
1.1.1.1 Njive in vrtovi	170.571	172.144	175.864	174.709	170.144
1.1.1.2 Drevesnice, trsnice in matičnjaki	233	172	294	224	362
1.1.2 Sadovnjaki in oljčniki, skupaj	13.062	12.038	10.727	9.535	10.082
1.1.3 Vinogradi	16.603	16.556	16.428	16.085	16.351
1.1.4 Trajni travniki in pašniki	285.410	285.562	282.119	288.222	277.492
1.2 Kmetijska zemljišča v zaraščanju - neobdelana	46.639	38.021	38.524	33.083	29.923
1.3 Druga neobdelana kmetijska zemljišča	4.731	1.753	2.705	2.309	2.736
2 Gozd	394.701	385.934	376.741	377.768	373.629
3 Nerodovitno	18.320	14.640	17.911	19.292	17.049

Značilnost posestne strukture kmetijskih gospodarstev v Sloveniji je prevladovanje majhnih, do 10 ha velikih kmetijskih gospodarstev, ki so leta 2010 predstavljala skoraj 85 % vseh kmetijskih gospodarstev. Grafikon 1 prikazuje število in spremembe kmetijskih gospodarstev po velikostnih razredih kmetijskih zemljišč v uporabi (KZU) med leti 2000–2010. Velikostni razred do 10 ha KZU predstavlja kar 17.530 kmetijskih gospodarstev. Njihovo število se je v zadnjih desetih letih močno zmanjšalo, skupno za 4.528 kmetij, najbolj med leti 2000 in 2003. Zmanjšalo se je tudi število preostalih majhnih kmetij, na drugi strani pa se je povečalo število kmetijskih gospodarstev, ki imajo v uporabi nad 20 ha kmetijskih zemljišč, kar kaže na proces koncentracije kmetijskih zemljišč. Od leta 2000 se je število kmetijskih gospodarstev, ki uporabljajo več kot 20 ha kmetijskih zemljišč, povečalo za 45 % in doseglo številko 3.288 kmetij (glej Prilogo A).



Grafikon 1: Primerjava števila kmetijskih gospodarstev po velikostnih razredih kmetijskih zemljišč v uporabi (KZU), Slovenija po letih 2000–2010 (lasten prikaz, vir podatkov: SURS, november 2012).

Skupna površina kmetijskih zemljišč v uporabi se med letoma 2000 in 2010 ni bistveno spremenila, se je pa spremenila površina kmetijskih zemljišč v uporabi glede na velikostni razred kmetijske zemlje v uporabi (grafikon 2 prikazuje primerjavo KZU po velikostnih razredih KZU med leti 2000–2010). Največji delež površine kmetijskih zemljišč v uporabi (26 %) zajemajo kmetijska gospodarstva v velikosti od 5 do 10 ha, najmanjši delež (1 %) površine pa kmetijska gospodarstva v velikosti od 0 do 0,5 ha in 0,5 do 1 ha. Površina kmetijskih zemljišč v uporabi se je najbolj zmanjšala v velikostnem razredu od 5 do 10 ha KZU, za 21 %. Povprečna velikost kmetijskih gospodarstev se je v desetih letih povečala s 5,6 ha na 6,4 ha, kar je za okoli 14 %. Takšno povečanje je predvsem posledica zmanjšanja števila kmetijskih gospodarstev veliko bolj, kot samo zmanjšanje kmetijskih zemljišč v uporabi.



Grafikon 2: Primerjava površine kmetijskih zemljišč v uporabi (KZU) po velikostnih razredih kmetijskih zemljišč v uporabi (KZU), Slovenija po letih 2000–2010 (lasten prikaz, vir podatkov: SURS, november 2012).

2.1 Skupna kmetijska politika (SKP)

SKP ima še vedno osrednjo vlogo v Evropski uniji, ne samo zaradi tega, ker kmetijske površine in gozdovi zajemajo več kot 90 % rabe zemljišč, temveč tudi zato, ker je kmetijstvo postalo nujen mehanizem pri spopadanju z različnimi izzivi. Najpomembnejši so seveda zagotavljanje varne in kakovostne hrane, zaščita in varstvo okolja, preudarno in odgovorno izkoriščanje naravnih virov, prilagajanje novim mednarodnim trgovskim predpisom in hkrati ohranjanje tradicionalne podeželske krajine. Skupna kmetijska politika naj bi bila povezovalni element med vse bolj urbanim svetom na eni strani in vse bolj strateškim kmetijstvom na drugi. Kmetijstvo potrebuje podporo Evrope za vzpostavitev temeljev močnega kmetijstva, ki se lahko sooča s podnebnimi spremembami, mednarodno konkurenco in hkrati izpolnjuje pričakovanja državljanov (Evropska komisija, 2012).

Sama SKP ima dva glavna cilja (Evropska unija, 2012):

- izboljšati konkurenčnost evropskih kmetov na mednarodnem področju;
- spodbujati razvoj podeželja, zlasti na revnejših območjih (kjer je BDP manjši od 75 % povprečja EU).

Cilj kmetijske politike EU je zagotoviti tudi, da proizvajalci hrane:

- proizvajajo zadostne količine varne in kakovostne hrane za evropske potrošnike;
- sodelujejo pri vsestranskem gospodarskem razvoju podeželskih območij;
- izpolnjujejo visoke okoljske standarde in skrbijo za dobrobit živali.

2.2 Skupna kmetijska politika v Sloveniji

Za uresničevanje gospodarske, prostorske, ekološke in socialne vloge kmetijstva ter njegovega trajnostnega razvoja so cilji kmetijske politike v Republiki Sloveniji (ZKme-1, 2008):

- stabilna pridelava varne, kakovostne in čim cenejše hrane ter zagotavljanje prehranske varnosti in čim višje stopnje samooskrbe;
- ohranjanje poseljenosti in obdelanosti podeželja ter krajine;
- trajno ohranjanje rodovitnosti kmetijskih zemljišč;
- varstvo kmetijskih zemljišč pred onesnaženjem in nesmotrno rabo ter ohranjanje in izboljšanje virov za trajnostno pridelavo hrane;
- trajno povečevanje konkurenčne sposobnosti kmetijstva;
- zagotavljanje primerne dohodkovne ravni kmetijskim gospodarstvom in
- uresničevanje načel varstva okolja in ohranjanja narave ter ohranjanja genskih virov.

Zadane cilje država uresničuje z različnimi politikami in ukrepi. Med njimi so tudi ukrepi Skupne kmetijske politike EU, ki preko plačil 1. in 2. stebra zagotavlja javna sredstva.

Agencija Republike Slovenije za kmetijske trge in razvoj podeželja (v nadaljevanju ARSKTRP) je organ v sestavi Ministrstva za kmetijstvo in okolje RS, katerega delo je usmerjeno k uveljavljanju podpor in drugih pravic iz naslova ukrepov SKP. ARSKTRP je zadolžena za pravočasno in pravilno izvedbo plačil evropskih in nacionalnih sredstev kmetom in drugim upravičencem na področju kmetijstva, živilskopredelovalne industrije in razvoja podeželja. Vse prispele vloge in zahtevke temeljito preveri, tako da ugotovi njihovo administrativno in vsebinsko ustreznost, kar je pogoj za izplačilo finančnih sredstev. ARSKTRP deluje na področjih (ARSKTRP, 2012):

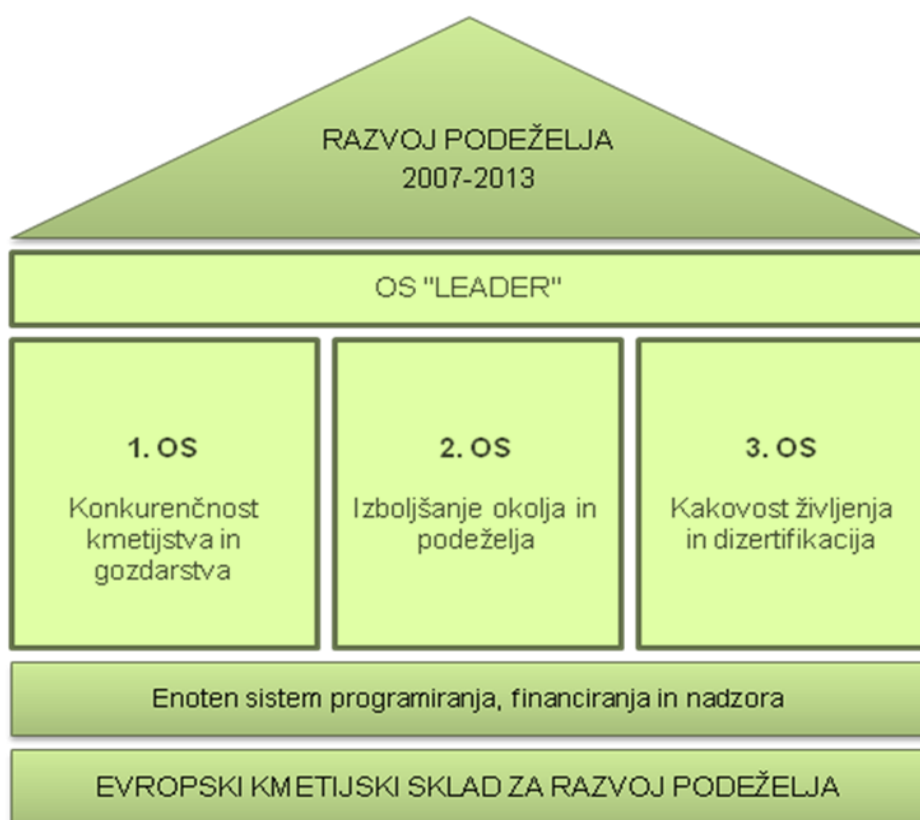
- izvajanja ukrepov kmetijske strukturne politike in politike razvoja podeželja;
- vzpostavitve in izvajanja integriranega administrativnega in kontrolnega sistema v kmetijstvu (IAKS);
- izvajanja ukrepov kmetijske tržno cenovne politike, zbiranja podatkov in vzpostavitve ter izvajanja tržno informacijskega sistema (TIS);
- izvajanja notranje kontrole in notranje revizije.

2.2.1 Program razvoja podeželja 2007–2013

Program razvoja podeželja Republike Slovenije v obdobju 2007–2013 (PRP 2007–2013) je skupni programski dokument Slovenije in Evropske komisije in predstavlja programsko osnovo za črpanje finančnih sredstev iz Evropskega kmetijskega sklada za razvoj podeželja (EKSRP). Zasnovan je tako, da sledi doseganju zastavljenih ciljev Lizbonske strategije, ki so usmerjeni v izboljšanje razmer v EU na področjih zaposlovanja, inovativnosti, podjetništva, liberalizacije in varovanja okolja. Podlaga za njegovo pripravo je Nacionalni strateški načrt (NSN) razvoja podeželja 2007–2013, katerega splošni cilj je uravnotežen in trajnosten razvoj podeželskih območij Slovenije. Odgovorni organ za njegovo pripravo ter za spremljanje, nadzor in vrednotenje je Ministrstvo za kmetijstvo in okolje. Doseganju cilja so namenjene tudi aktivnosti PRP 2007–2013, ki upoštevajo razvojne potrebe in možnosti slovenskega

podeželja. Namenjene so konkurenčnosti vseh treh sektorjev primarne proizvodnje (slika 2) – kmetijstva, živilstva in gozdarstva, ter krepitev večnamenske vloge kmetijstva in gozdov ob upoštevanju splošnih načel trajnostnega razvoja (PRP 2007–2013, 2007).

Za podpiranje trajnostnega razvoja podeželskih območij ima politika razvoja podeželja za obdobje 2007–2013 naslednje tri skupno določene temeljne cilje: izboljšanje konkurenčnosti kmetijskega in gozdarskega sektorja (1. os), izboljšanje okolja in podeželja (2. os) ter izboljšanje kakovosti življenja na podeželju in diverzifikacija podeželskega gospodarstva (3. os). Vsakemu posameznemu temeljnemu cilju ustreza tematska os, namenjena pristopu LEADER (4. os) za podporo pri doseganju vseh treh ciljev. V vsakih od štirih osi se izvajajo različni ukrepi, razdeljeni po prednostnih nalogah. Ukrepi so namenjeni različnim upravičencem in podpirajo različne vsebine (PRP 2007–2013, 2007).



Slika 2: Shema razvoja podeželja za obdobje 2007–2013 (PRP 2007–2013, 2007, lasten prikaz).

Za izvajanje izbranih ukrepov je bilo namenjenih skoraj 1,16 milijard evrov, kar prikazuje preglednica 3. Od tega znaša prispevek Skupnosti Evropskega kmetijskega sklada za razvoj podeželja (EKSRP) dobrih 900 milijonov evrov, preostali del pa predstavljajo nacionalna sredstva. Sredstva, namenjena za izvajanje ukrepov SKP, se izplačujejo iz evropskih finančnih skladov in iz nacionalnih sredstev. Iz nacionalnih sredstev lahko ob nepredvidljivih dogodkih v kmetijstvu države članice prizadetim kmetom izplačajo posebne finančne podpore. Izključno iz nacionalnih sredstev so izplačane tudi podpore za izvajanje komasacij in sanacij nedokončanih komasacij.

Preglednica 3: Finančna sredstva po posameznih oseh ter delež sofinanciranja EKSRP za razvoj podeželja (vir: MKO, december 2012, internetni vir).

	Javna sredstva (EUR)		
	Skupaj	Stopnja sofinanciranja EKSRP (%)	Prispevek EKSRP
Os 1	393.485.372	75 %	295.114.029
Os 2	592.890.844	80 %	474.312.675
Os 3	132.039.136	75 %	99.029.352
Os 4	33.760.006	80 %	27.008.005
Tehnična pomoč	12.003.557	75 %	9.002.668
Skupaj	1.164.178.915	77,69 %	904.466.729

2.2.2 Financiranje v okviru SKP

Neposredna plačila so glavna oblika financiranja v kmetijstvu v Evropski uniji. Reforma skupne kmetijske politike je leta 2003 uvedla nov sistem neposrednih plačil, ki se imenuje shema enotnega plačila in pri kateri pomoč ni več odvisna od proizvodnje. Neposredna plačila predstavljajo dohodkovno podporo kmetom, ki spoštujejo standarde varstva okolja, dobrega počutja živali, varnosti hrane in ohranjajo zemljišča v dobrem stanju. Kmete spodbuja, da se odločajo na podlagi tržnih razmer. V skladu s politiko razvoja podeželja 2007–2013 bo EU prispevala več kot 96 milijard evrov. Ta sredstva bodo države članice EU vložile v konkurenčnost na področju kmetijske pridelave in gozdarstva, varovanja okolja in ohranjanja podeželja, izboljšanja kakovosti življenja in povečanja raznovrstnosti podeželskega gospodarstva. Pomagajo tudi razvijati lokalni pristop k razvoju podeželja (LEADER) (Evropska unija, 2012).

Pravna podlaga za financiranje skupne kmetijske politike je Uredba Sveta (ES) št. 1290/2005 o financiranju skupne kmetijske politike. Ta uredba vzpostavlja enoten pravni okvir za financiranje, ki prispeva k uresničevanju ciljev skupne kmetijske politike, s tem ko določa pogoje in posebna pravila, ki se uporabljajo na področju financiranja odhodkov skupne kmetijske politike, vključno z odhodki za razvoj podeželja (Uredba sveta o financ ..., 2005). Za doseg ciljev skupne kmetijske politike, vključno z ukrepi razvoja podeželja sta ustanovljena dva sklada, ki sta del splošnega proračuna EU. To sta (Svet Evrope, 2012):

- Evropski kmetijski jamstveni sklad (EKJS),
- Evropski kmetijski sklad za razvoj podeželja (EKSRP).

Oba sklada delujeta na podoben način, vendar ima vsak svoje posebnosti. EKJS financira neposredna plačila in ukrepe za ureditev kmetijskih trgov, denimo intervencijska in izvozna nadomestila, EKSRP pa financira programe razvoja podeželja v državah članicah.

Neposredna plačila pomenijo v kmetijstvu pomemben vir dohodka, s katerim se izboljšuje ekonomski položaj kmetijskega gospodarstva. Večina plačil je proizvodno nevezanih, vrsto in obseg pridelave prepuščajo odločitvi posameznega kmeta. Manjši del neposrednih plačil pa

je proizvodno vezan in je namenjen za reševanje težav posameznih sektorjev. Za namen neposrednih plačil znaša nacionalna ovojnica za Slovenijo 144.236 EUR (MKO, 2012).

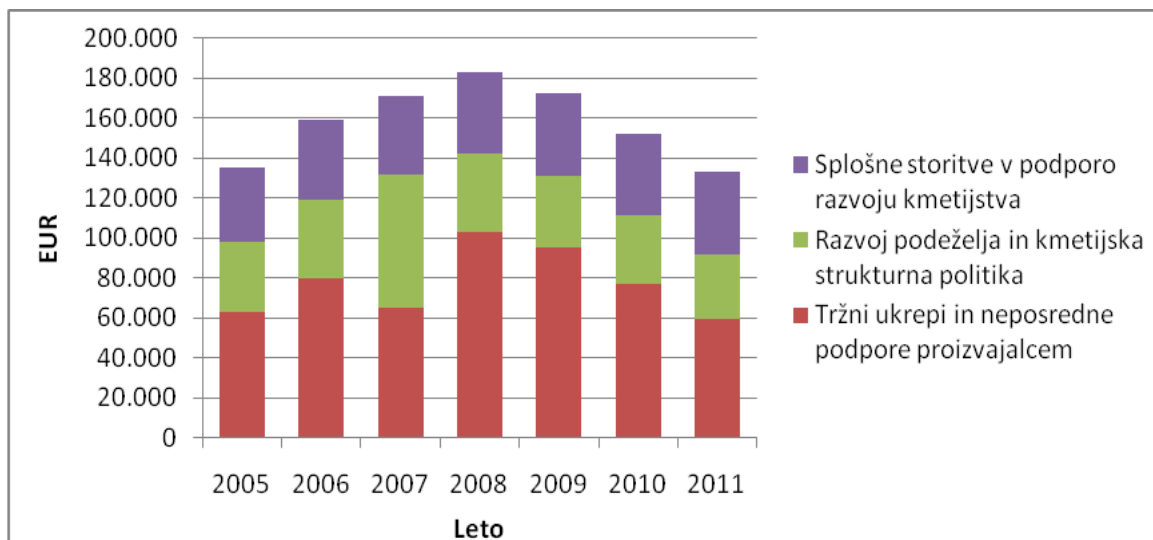
Za upravičenost do enotnega plačila mora imeti kmet pravico do plačila in zemljišče. Pravice se izračunajo na podlagi plačil, ki jih je kmet prejel med referenčnim obdobjem (zgodovinski model), ali števila upravičenih obdelanih hektarjev zemljišča (regionalni model). Nosilec kmetijskega gospodarstva je upravičen do izplačila plačilnih pravic za upravičene površine (Uredba o neposrednih plačilih ..., 2009), če:

- so upravičene površine vpisane v RKG na posameznem kmetijskem gospodarstvu;
- najmanjša ugotovljena površina kmetijske parcele znaša 0,1 ha;
- najmanjša ugotovljena skupna površina posameznega kmetijskega gospodarstva znaša 0,30 ha.

Zahtevke za izplačilo plačilnih pravic lahko vložijo nosilci kmetijskih gospodarstev za upravičene površine, ki imajo naslednje vrste rabe:

- 1100 – njiva;
- 1160 – hmeljišče;
- 1230 – oljčnik;
- 1300 – trajni travnik;
- 1321 – barjanski travnik;
- 1221 – intenzivni sadovnjak;
- 1222 – ekstenzivni oziroma travniški sadovnjak (obvezna je dvonamenska raba – košnja ali paša in pridelava sadja, gostota sajenja je več kot 50 in največ 200 dreves/ha, visokodebelna drevesa);
- 1190 – rastlinjak;
- 1180 – trajne rastline na njivskih površinah (vključno s sadnimi, okrasnimi in gozdnimi drevesnicami, nasadi matičnih rastlin, trsnicami);
- 1212 – matičnjaki;
- 1800 – kmetijsko zemljišče, poraslo z gozdnim drevjem;
- 1211 – vinograd in
- 1240 – ostali trajni nasadi (trta za drugo rabo, ki ni vino in je izven vinorodnega območja).

Večino podpor, ki so namenjene kmetijstvu in razvoju podeželja, pri nas zagotavlja proračun Ministrstva za kmetijstvo in okolje. Proračunska sredstva za kmetijstvo so se po vstopu v EU, ko so se v financiranje in sofinanciranje večine ukrepov vključili evropski skladi, močno povečala. Grafikon 3 prikazuje, da je bila rast izplačanih sredstev v prvih letih članstva dokaj enakomerna, po letu 2006 pa je obseg izplačil precej bolj spremenljiv. Razlog je predvsem v razlikah v dinamiki izplačil med leti oziroma v različnih zamikih pri izplačilih glede na prevzete obveznosti (Poročilo o stanju ..., 2011). Od leta 2008 se proračunska izplačila manjšajo v vseh treh skupinah ukrepov.



Grafikon 3: Proračunska izplačila za podporo kmetijstvu v Sloveniji; 2005–2011 (lasten prikaz, vir podatkov: Poročilo o stanju ..., 2011, 2012).

Z vstopom Slovenije v EU je skupni evropski proračun prevzel tudi sofinanciranje ukrepov, ki so del skupne kmetijske politike, pri čemer delež sofinanciranja postopoma narašča (preglednica 4). V letu 2011 so bila izplačila iz evropskih virov 5,6 % večja, iz nacionalnih pa 12,2 % manjša kot v letu prej. Delež sofinanciranja iz evropskih virov se je v primerjavi z letom 2010 povečal za 5 odstotnih točk in znašal 62 %. Največji delež so proračunska sredstva EU zavzemala pri ukrepih strukturne politike in politike razvoja podeželja (77 %), nekaj manjšega pa pri tržnih ukrepih in neposrednih podporah (63 %). Najmanjši delež sofinanciranja s strani EU je pri splošnih storitvah za kmetijstvo (5 %), ki v glavnem niso predmet skupne kmetijske politike in se zato financirajo pretežno le z nacionalnimi viri (Poročilo o stanju ..., 2011).

Preglednica 4: Struktura proračunskih izdatkov, povezanih s kmetijstvom, po osnovnih skupinah ukrepov in viru financiranja (000 EUR); 2005–2011 (Poročilo o stanju ..., 2011, internetni vir).

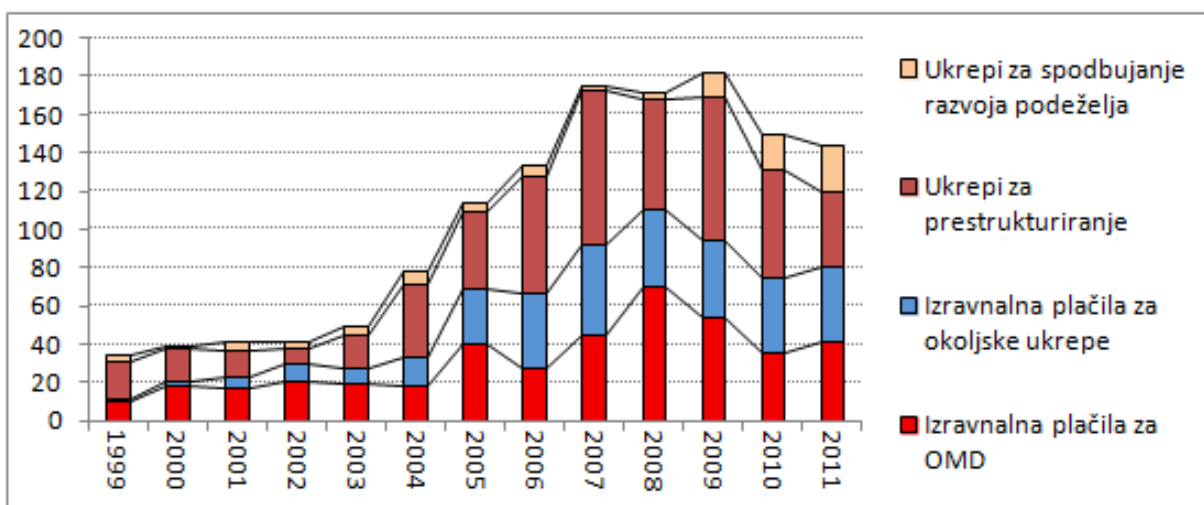
	2005	2006	2007	2008	2009	2010	2011	Indeks 2011/10
Skupaj (SLO+EU)								
PRORAČUNSKI IZDATKI POVEZANI S KMETIJSTVOM	265.007	315.630	313.898	397.566	404.282	355.675	348.580	98
Tržni ukrepi in neposredne podpore proizvajalcem	111.024	139.601	97.324	183.054	178.941	163.011	161.102	98,8
Razvoj podeželja in kmetijska strukturna politika	114.307	133.030	175.361	170.887	181.512	149.713	143.360	95,8
Splošne storitve v podporo razvoju kmetijstva	39.675	42.998	41.213	43.625	43.830	42.951	44.118	102,7

»Se nadaljuje ... «

»... nadaljevanje Preglednice 3«

Struktura po skupinah ukrepov								
PRORAČUNSKI IZDATKI POVEZANI S KMETIJSTVOM	100 %	100 %	100 %	100 %	100 %	100 %	100 %	
Tržni ukrepi in neposredne podpore proizvajalcem	42 %	44 %	31 %	46 %	44 %	46 %	46 %	
Razvoj podeželja in kmetijska strukturna politika	43 %	42 %	56 %	43 %	45 %	42 %	41 %	
Splošne storitve v podporo razvoju kmetijstva	15 %	14 %	13 %	11 %	11 %	12 %	13 %	
Slovenija								
PRORAČUNSKI IZDATKI POVEZANI S KMETIJSTVOM	135.280	158.825	171.120	183.182	172.188	151.932	133.440	87,8
Tržni ukrepi in neposredne podpore proizvajalcem	62.801	79.878	65.201	102.782	95.540	77.257	59.194	76,6
Razvoj podeželja in kmetijska strukturna politika	35.620	38.948	66.752	39.212	35.447	34.186	32.553	95,2
Splošne storitve v podporo razvoju kmetijstva	36.858	40.000	39.167	41.188	41.201	40.490	41.693	103
EU								
PRORAČUNSKI IZDATKI POVEZANI S KMETIJSTVOM	129.727	156.804	142.778	214.384	232.094	203.743	215.140	105,6
Tržni ukrepi in neposredne podpore proizvajalcem	48.223	59.724	32.123	80.272	83.400	85.754	101.908	118,8
Razvoj podeželja in kmetijska strukturna politika	78.687	94.082	108.609	131.675	146.065	115.527	110.807	95,9
Splošne storitve v podporo razvoju kmetijstva	2.817	2.998	2.046	2.437	2.628	2.461	2.425	98,5
Delež EU								
PRORAČUNSKI IZDATKI POVEZANI S KMETIJSTVOM	49 %	50 %	45 %	54 %	57 %	57 %	62 %	
Tržni ukrepi in neposredne podpore proizvajalcem	43 %	43 %	33 %	44 %	47 %	53 %	63 %	
Razvoj podeželja in kmetijska strukturna politika	69 %	71 %	62 %	77 %	80 %	77 %	77 %	
Splošne storitve v podporo razvoju kmetijstva	7 %	7 %	5 %	6 %	6 %	6 %	5 %	

Hitra rast proračunskih podpor v okviru politike razvoja podeželja, ki je bila značilna za prva leta po vstopu v EU (slika 3), ko je sofinanciranje večine ukrepov v visokem deležu prevzel evropski kmetijski sklad, se je po letu 2007 umirila. To velja predvsem za izravnalna plačila za območja z omejenimi možnostmi za kmetijstvo in za kmetijsko okoljske ukrepe, ki v novem programskem obdobju sodijo v drugo os PRP 2007–2013 (ukrepi za izboljšanje okolja in krajine). Poraba proračunskih sredstev za posamezno skupino ukrepov med leti precej niha, kar je v veliki meri posledica zamikov pri izplačilih (prenos odobrenih podpor v naslednje proračunsko leto) oziroma različne dinamike izplačil, pa tudi sprememb v številu in vrstah ukrepov (Poročilo o stanju ..., 2011).



Slika 3: Proračunska izplačila za razvoj podeželja in kmetijsko struktarno politiko (mio EUR); 1999–2011 (Vir: Poročilo o stanju ..., 2011).

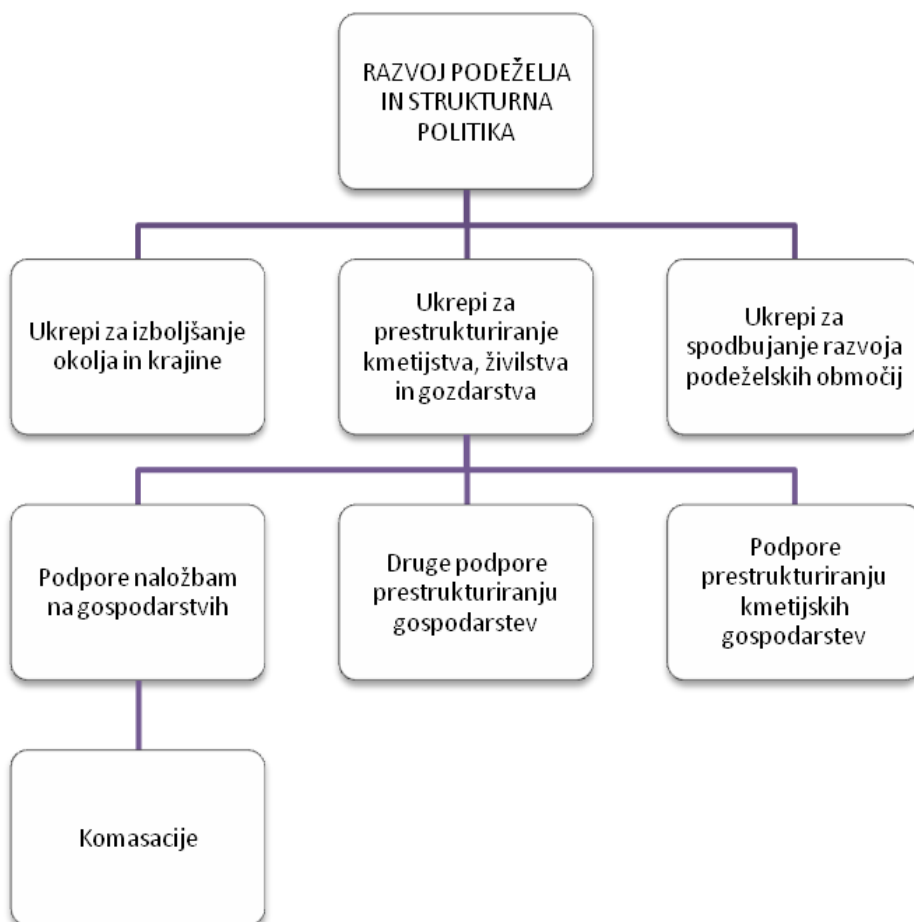
Za ukrepe kmetijske strukturne politike in politike razvoja podeželja je bilo v letu 2011 iz proračuna skupaj izplačanih 143,4 milijona evrov ali 4,2 % manj kot v letu prej. Od tega je bilo 56 % sredstev (80 milijonov evrov) porabljenih za izravnalna plačila druge osi PRP 2007–2013. Izplačila za ukrepe, ki so namenjeni prestrukturiranju kmetijstva, živilstva in gozdarstva, so bila v letu 2011 manjša za 30 % (preglednica 5). Za te ukrepe je bilo porabljenih 27 % vseh sredstev za razvoj podeželja in struktarno politiko (39,4 milijona evrov) in sicer 12 % za ukrepe za prestrukturiranje kmetijskih gospodarstev (leta 2010 18 %), 14 % za druge oblike podpor prestrukturiranju kmetijstva in živilstva (leta 2010 16 %) in 1 % za podpore gozdarstvu (leta 2010 4 %). Pri vseh treh podskupinah ukrepov so bila izplačila manjša kot v letu prej.

Komasacije kmetijskih zemljišč se od leta 2006 v večini primerov financirajo preko Evropskega kmetijskega sklada za razvoj podeželja, preko ukrepa 125 (le ta spada pod ukrepe za prestrukturiranje kmetijstva, živilstva in gozdarstva – glej sliko 4): *Izboljšanje in razvoj infrastrukture, povezane z razvojem in prilagoditvijo kmetijstva*. V okviru tega ukrepa se med drugim podpira (PRP 2007–2012, 2007):

- komasacije, ki se izvajajo na podlagi obstoječega zakona o kmetijskih zemljiščih. Podpira se izvajanje komasacij na komasacijskih območjih, ki v povprečju ne presegajo 300 ha;

- izgradnjo in ureditev nove infrastrukture, ki jo je potrebno zgraditi v povezavi z komasacijami, ob enem pa je predvidena v idejni zasnovi ureditve komasacijskega območja ter je neposredno povezana s kmetijstvom.

Ukrep 125 tako podpira naložbe v komasacije, izgradnjo novih in tehnološko posodobitev obstoječih namakalnih sistemov ter izgradnjo demonstracijsko izobraževalnih namakalnih centrov. V okviru tega ukrepa naj bi se v celotnem programskem obdobju izvedlo 88 naložb v skupni vrednosti 38 milijonov evrov. Do konca leta 2011 je bilo v okviru tega ukrepa objavljeno 6 javnih razpisov. Od tega so bili trije objavljeni za izvedbo komasacij in agromelioracij, trije pa za izgradnjo velikih namakalnih sistemov. Na razpisih za izvedbo komasacij je bilo do konca leta 2011 odobrenih 23 vlog, celotna površina komasacijskih območij pa je znašala 5.146 hektarov. Do konca leta 2011 je bilo v komasacije vključenih 4.745 hektarjev kmetijskih zemljišč, skupna vrednost podprtih projektov pa je znašala 7,1 milijona evrov (Poročilo o stanju ..., 2011).



Slika 4: Shema ukrepov Razvoja podeželja do ukrepa Komasacije (lastni prikaz, vir podatkov: MKO).

Preglednica 5: Proračunska izplačila namenjena izboljšanje zemljišč in infrastrukture (000 EUR); 2006–2011 (Vir: Poročilo o stanju..., 2011).

	2006	2007	2008	2009	2010	2011	Indeks 2011/10
Ukrepi za prestrukturiranje kmetijstva, živilstva in gozdarstva	61.288	81.323	57.655	75.216	56.587	39.400	69,6
Podpore naložbam na gospodarstvih	7770	10.589	17.759	22.326	19.061	16.219	85,1
Naložbe v izboljšanje zemljišč in infrastrukturo	1424	655	119	1649	1511	946	62,6
<i>Komasacije (SLO)</i>	1424	655	104	63	54	0	
<i>Infrastruktura, povezana z razvojem kmetijstva - PRP</i>	0	0	15	1586	1457	946	64,9

2.3 Zemljiške (agrarne) operacije

Trenutno veljavni Zakon o kmetijskih zemljiščih (UPB) je iz leta 2011 (UL RS št. 71/2011). Trije cilji tega zakona so (ZKZ-UPB2, 2011):

- ohranjanje in izboljševanje pridelovalnega potenciala ter povečevanje obsega kmetijskih zemljišč za pridelavo hrane;
- trajnostno ravnanje z rodovitno zemljo;
- ohranjanje krajine ter ohranjanje in razvoj podeželja.

Kmetijska zemljišča po tem zakonu so zemljišča, ki so primerna za kmetijsko pridelavo in se s prostorskimi akti lokalnih skupnosti določijo kot območja kmetijskih zemljišč, ki se razvrščajo v območja trajno varovanih kmetijskih zemljišč in območja ostalih kmetijskih zemljišč. Za kmetijska zemljišča se štejejo tudi zemljišča, ki so s prostorskimi akti lokalnih skupnosti določena za nekmetijsko namensko rabo in so v skladu z zakonom, ki ureja kmetijstvo, glede na evidenco dejanske rabe kmetijskih in gozdnih zemljišč uvrščena med njive in vrtove, travniške površine, trajne nasade in druge kmetijske površine. Za spremembo namembnosti teh zemljišč se odmeri odškodnina, ki se namenja za pripravo in izvajanje ukrepov kmetijske zemljiške politike.

Ena največjih težav slovenskega kmetijstva je prevelika razdrobljenost zemljišč, ki v veliki meri zavira razvoj in konkurenčnost kmetijskih gospodarstev. V posameznih predelih je majhnost kmetij izredno kritična, podatki pa kažejo, da se stanje izboljšuje zelo počasi. Kljub naraščanju števila gospodarstev v večjih velikostnih razredih (nad 20 ha KZU), se povprečna površina kmetijskih zemljišč na gospodarstvo ni bistveno spremenila. Povprečno kmetijsko gospodarstvo ima v uporabi 6,3 ha kmetijskih zemljišč, kar je za 0,7 ha več kot leta 2000. Značilna razdrobljenost parcel in enot rabe, ki so po večini majhne in razpršene, tako predstavlja veliko strukturno oviro pri nadaljnjem razvoju kmetijstva.

Drugi problem slovenskega kmetijstva je velika odvisnost od naravnih razmer. Slovenija se vse pogosteje sooča tudi s posledicami podnebnih sprememb, predvsem z daljšimi sušnimi

obdobji, ki zaradi premalo namakalnih površin povzročajo velik izpad pridelkov in s tem dohodkov v kmetijstvu. Izgradnja novih namakalnih sistemov bi bil eden od učinkovitejših ukrepov zagotavljanja večje stabilnosti pridelkov in s tem tudi dohodkov v kmetijstvu, vendar temu zopet predstavlja veliko oviro posestna razdrobljenost. Zato je potrebno težiti k izboljšanju posestne in zemljiške strukture, izboljšanju pogojev obdelave kmetijskih zemljišč ter prestrukturiranju kmetijskih gospodarstev (PRP 2007–2013, 2007). To lahko dosežemo z racionalnim izvajanjem agrarnih operacij, kjer gre za urejanje strukture kmetijskih zemljišč ali za urejanje kmetijskih tal. Temeljno nalogo predstavlja posodobitev kmetijskih zemljišč za večjo in gospodarnejšo proizvodnjo.

Z agrarnimi operacijami se urejajo kmetijska zemljišča oz. kmetijski prostor zaradi izboljšanja kmetijskih zemljišč oziroma izboljšanja pogojev obdelave (ZKZ-UPB2, 2011). Po tem zakonu so agrarne operacije: medsebojna menjava kmetijskih zemljišč, arondacije, komasacije in melioracije.

Same komasacije se v Sloveniji izvajajo že od leta 1883 (Prosen, 1993), izključno na območju kmetijskih zemljišč. Zložbo ali komasacijo kmetijskih zemljišč danes pojmuje kot zemljiško ureditveno operacijo, katere glavna naloga je zbiranje razpršene in razdrobljene zemljiške lastnine istega lastnika (lastnikov) v eno celoto ali vsaj v nekoliko zaokroženo površino zemljišč, s ciljem, da bi izboljšali proizvodne in obdelovalne razmere na podeželju, in to ob upoštevanju vseh agrotehničnih, krajinskih, naravovarstvenih, prometnih in vodnogospodarskih ukrepov ter ukrepov urejanja prostora, prenove in razvoj vasi (Prosen, 2003).

Komasacija se izvaja v skladu z Zakonom o kmetijskih zemljiščih (ZKZ-UPB2, 2011). Po omenjenem zakonu je komasacija upravni postopek, s katerim se zemljišča na določenem območju zložijo in ponovno razdelijo med prejšnje lastnike tako, da dobi vsak čim bolj zaokrožena zemljišča. Predmet komasacije so kmetijska zemljišča, lahko pa tudi gozdovi, nezazidana stavbna in druga zemljišča na komasacijskem območju ter naprave na teh zemljiščih. Vsa ta zemljišča in naprave na njih tvorijo komasacijski sklad. Predlagatelji komasacije so lahko lastniki zemljišč, v njihovem imenu pa komasacijski odbor, njihova skupnost na podlagi pogodbe, pravna oseba ali lokalna skupnost. Predlog za uvedbo komasacijskega postopka je potrebno vložiti na upravno enoto, vendar le, če se s komasacijo strinjajo lastniki kmetijskih zemljišč, ki imajo v lasti več kot 67 % površin kmetijskih zemljišč na predvidenem komasacijskem območju. Komasacija se izvede kot pogodbeno komasacija ali kot upravna komasacija.

Namen komasacije kmetijskih zemljišč je združitev razdrobljenih zemljišč, do katerih lahko pride v primeru dedovanja, izgradnje infrastrukturnih objektov in podobno. Pri združevanju smo pozorni na lego, položaj in velikost parcele, usmeritev kmetij, kmetijsko proizvodnjo (poljedelstvo, vinogradništvo ipd.) in druge kriterije. Poleg zaokrožitve posesti moramo urediti tudi novo mrežo poti, ki omogoča optimalen dostop. Z novo ureditvijo želimo povečati proizvodno sposobnost zemljišč, saj je obdelovanje večjega kosa zemlje optimalnejše. Namen komasacije je tudi ureditev krajine, pomeni pa tudi doprinos k obnovi zemljiškega katastra (Priročnik za izvajanje ..., 1985). Vloga komasacij se s širitvijo njenih ciljev stalno povečuje in s tem se komasacija kot instrument zemljiške politike utrjuje tudi izven

tradicionalnega kmetijskega okolja. Povečuje se razvojni trend vključevanja komasacij v širše programe razvoja podeželja, različne okoljevarstvene programe, programe prenove vasi ali programe izboljšanja prometne in vodne infrastrukture.

Cilje komasacije je potrebno preučiti iz več zornih kotov, saj so pomembni tako na področju kmetijstva in gozdarstva, kot tudi v drugih vejah gospodarstva, bivalnega in življenjskega okolja ter drugih. Potrebno je uskladiti stališča lastnikov zemljišč, drugih zainteresiranih strank, kot so najemniki, imetniki služnostnih pravic, upniki, interesne skupine, organizacije za varstvo narave in zaščito okolja ter širše družbe. Pri tem imajo udeležene strani v komasaciji različne prioritete ciljev, ki jih želijo s komasacijo doseči. Kmetom je najpomembnejši cilj komasacije zmanjšanje proizvodnih stroškov, ostalim vaščanom pa je pomembnejši cilj prilagajanje kmetijske proizvodnje drugim potrebam vaške skupnosti. Na ravni države oziroma nacionalne ravni je poglobitni cilj poleg zniževanja stroškov tudi nadzorovano prilagajanje obsega kmetijske proizvodnje tržnim razmeram. Kakovostna komasacija pomeni, da so vsi ti cilji med seboj usklajeni tako, da se njihovi učinki med seboj v čim večji meri dopolnjujejo (Triglav, 2006).

3 METODE DELA IN VIRI

Za samo izvedbo diplomske naloge smo najprej pregledali dosedanje raziskave, literaturo in obstoječo zakonodajo, ki se tiče našega področja raziskave. V praktičnem delu smo najprej pridobili vse potrebne podatke za izvedbo analize spremembe rabe kmetijskih zemljišč v podravski statistični regiji in na izbranih komasacijskih območjih, ki so:

- območja obravnave (podravska statistična regija in meje komasacijskih območij),
- podatki dejanske rabe kmetijskih in gozdnih zemljišč za izbrana območja za leta 2002, 2005, 2009 in 2012.

Analizo spremembe dejanske rabe zemljišč na osnovi podatkov MKO smo za podravsko statistično regijo opravili za obdobja 2002–2005, 2005–2009, 2009–2012 in 2002–2012.

Dodatno smo analizo spremembe rabe izvedli na izbranih komasacijskih območjih v severovzhodni Sloveniji, kjer je kmetijstvo pomemben segment lokalnega gospodarstva. Obravnavali smo kmetijske površine na treh komasacijskih območjih v podravski statistični regiji – to so komasacijska območja:

- Dravsko polje I;
- Dravsko polje II;
- Ptujsko polje I.

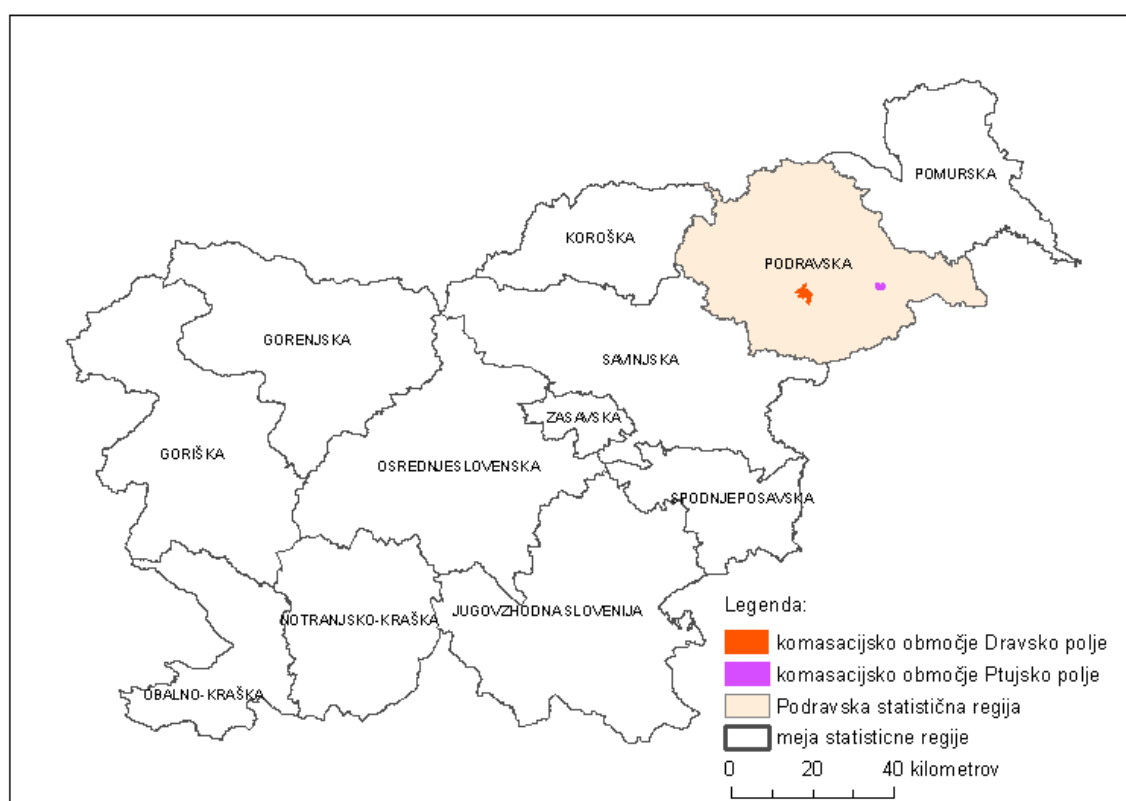
Osnovni kriterij za izbor testnih komasacijskih območij je predstavljala dostopnost grafičnega dela digitalnega katastra v vektorski obliki pred in po izvedenih komasacijah, ki so se izvajale v zadnjih letih in bile zaključene do leta 2010. Dejansko rabo zemljišč pred komasacijami smo primerjali z dejansko rabo zemljišč po izvedenih komasacijah (raba leta 2012) s pomočjo programske opreme ArcGIS.

3.1 Viri podatkov

Podatke o dejanski rabi zemljišč smo pridobili iz javno dostopne Evidence dejanske rabe kmetijskih in gozdnih zemljišč na spletni strani Ministrstva za kmetijstvo in okolje. Evidenca dejanske rabe se redno vzdržuje na podlagi novih ortofoto načrtov in preverjenih podatkov uporabnikov. Podatke o dejanski rabi za leta 2002, 2005, 2009 in 2012, ki so v vektorski obliki, smo shranili v podatkovno bazo v okolju ArcGIS. Za namen naloge smo preučili kakovost podatkov, vključno z metodologijo zajema podatkov, ki je določena v Pravilniku o evidenci dejanske rabe kmetijskih in gozdnih zemljišč (2008), z analizo Interpretacijskih ključev za zajem dejanske rabe kmetijskih zemljišč ter Šifranta in opisom vrst dejanske rabe kmetijskih in gozdnih zemljišč. Podatke o državni meji Republike Slovenije, mejah statističnih regij, mejah občin in katastrskih občin smo pridobili na Geodetski upravi Republike Slovenije (GURS). Podatke o komasacijskih območjih smo pridobili na MKO. V pomoč so nam bili tudi podatki Statističnega urada Republike Slovenije, Poročila o stanju v kmetijstvu v posameznem letu, ki so objavljena na strani Kmetijskega inštituta Slovenije, Popis kmetijstva leta 2000 in 2010 ter Program razvoja podeželja in obstoječa zakonodaja.

3.2 Študijsko območje

Podravska statistična regija (slika 5) leži v severovzhodnem delu Slovenije in je ena iz med dvanajstih statističnih regij v Republiki Sloveniji, pri čemer meji na pomursko, koroško in savinjsko statistično regijo. Razteza se na 2.170 km², kar predstavlja 10,7 % slovenskega ozemlja, po svoji velikosti pa je na petem mestu med slovenskimi regijami. Naravnogeografsko podobo te statistične regije tvorijo gričevja na severovzhodu (Slovenske gorice, Haloze), subalpsko gozdnato hribovje, ki ga tvorita Pohorje in Kozjak na zahodu ter Dravsko-Ptujsko polje ob reki Dravi. Površina kmetijskih zemljišč v uporabi je v podravski regiji obsežnejša kot v drugih regijah in znaša 80.500 ha v letu 2010. Ta regija je prva tudi po številu kmetijskih gospodarstev. Po višini prispevka k slovenskemu BDP je bila podravska regija v letu 2009 na drugem mestu, za osrednjeslovensko. Največji delež bruto dodane vrednosti v regiji so ustvarile storitvene dejavnosti (SURS, 2012a).



Slika 5: Razdelitev Slovenije na statistične regije in prikaz območij študije: podravska statistična regija in izbrana območja komasacij (lasten prikaz, vir podatkov: GURS).

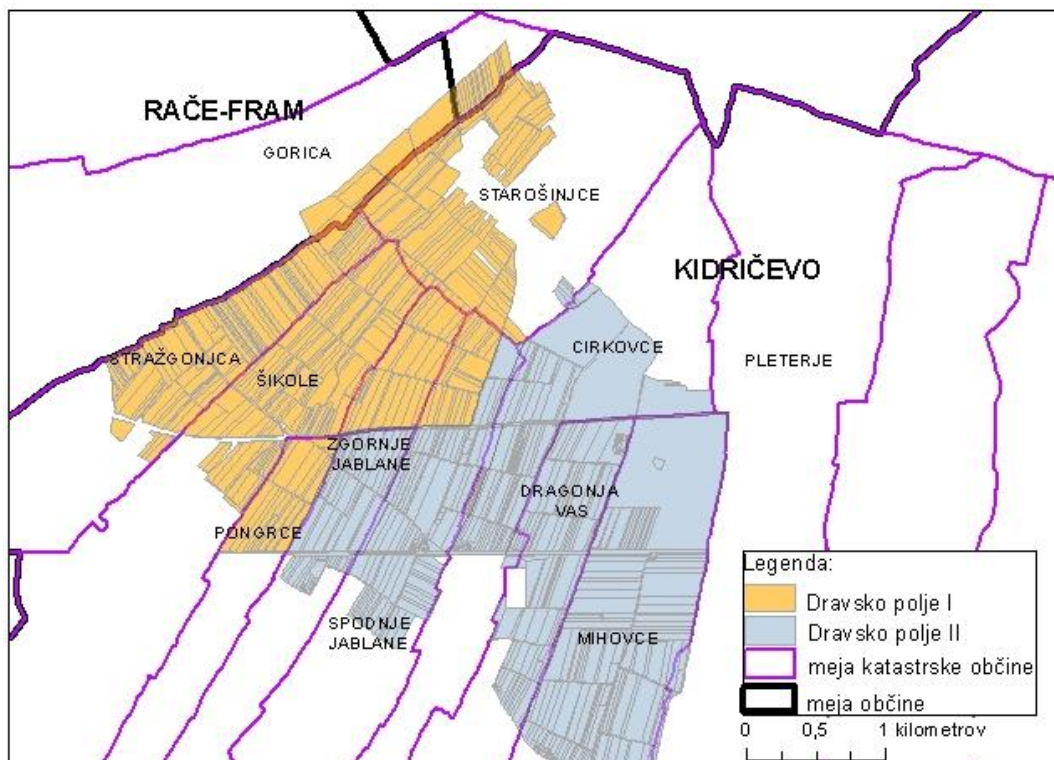
Podravsko statistično regijo sestavlja 41 občin, kar nam prikazuje slika 6. Te občine so: Benedikt, Cerkevjak, Cirkulane, Destričnik, Dornava, Duplek, Gorišnica, Hajdina, Hoče-Slivnica, Juršinci, Kidričevo, Kungota, Lenart, Lovrenc na Pohorju, Majšperk, Makole, Maribor, Markovci, Miklavž na Dravskem polju, Oplotnica, Ormož, Pesnica, Podlehnik, Poljčane, Ptuj, Rače–Fram, Ruše, Selnica ob Dravi, Slovenska Bistrica, Središče ob Dravi, Starše, Sveta Ana, Sveta Trojica v Slov. goricah, Sveti Andraž v Slov. goricah, Sveti Jurij v Slov. goricah, Sveti Tomaž, Šentilj, Trnovska vas, Videm, Zavrč in Žetale.



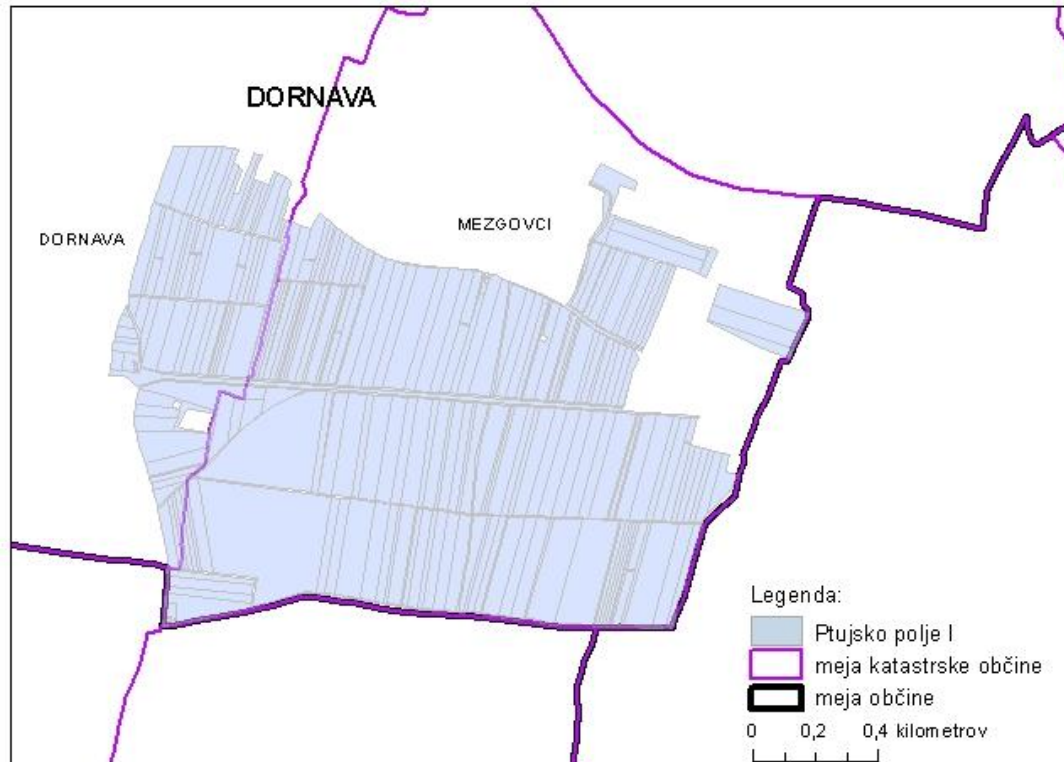
Slika 6: Podravska statistična regija s komasacijskimi območji Dravsko polje in Ptujsko polje (lasten prikaz, vir podatkov: GURS, 2012).

V Podravski statistični regiji so bile v zadnjih desetih letih izvedene komasacije na naslednjih območjih, ki smo jih obravnavali v naši nalogi (sliki 7 in 8):

- Dravsko polje I: komasacija kmetijskih zemljišč obsega 501,2 ha in zajema del k.o. Gorica v občini Rače-Fram in dele k.o. Pongrce, Starošince, Spodnje Jablane, Šikole in Stražgonjca v občini Kidričevo.
- Dravsko polje II: komasacija kmetijskih zemljišč obsega 626,8 ha in zajema dele k.o. Cirkovce, Dragonja vas, Mihovce, Pleterje, Pongrce, Spodnje Jablane, Starošince in Zgornje Jablane v občini Kidričevo.
- Ptujsko polje I: komasacija kmetijskih zemljišč obsega 215,7 ha in zajema dele k.o. Dornava in Mezgovci v občini Dornava.



Slika 7: Prikaz območij komasacij Dravsko polje I in Dravsko polje II (lasten prikaz, vir podatkov: GURS, 2012).

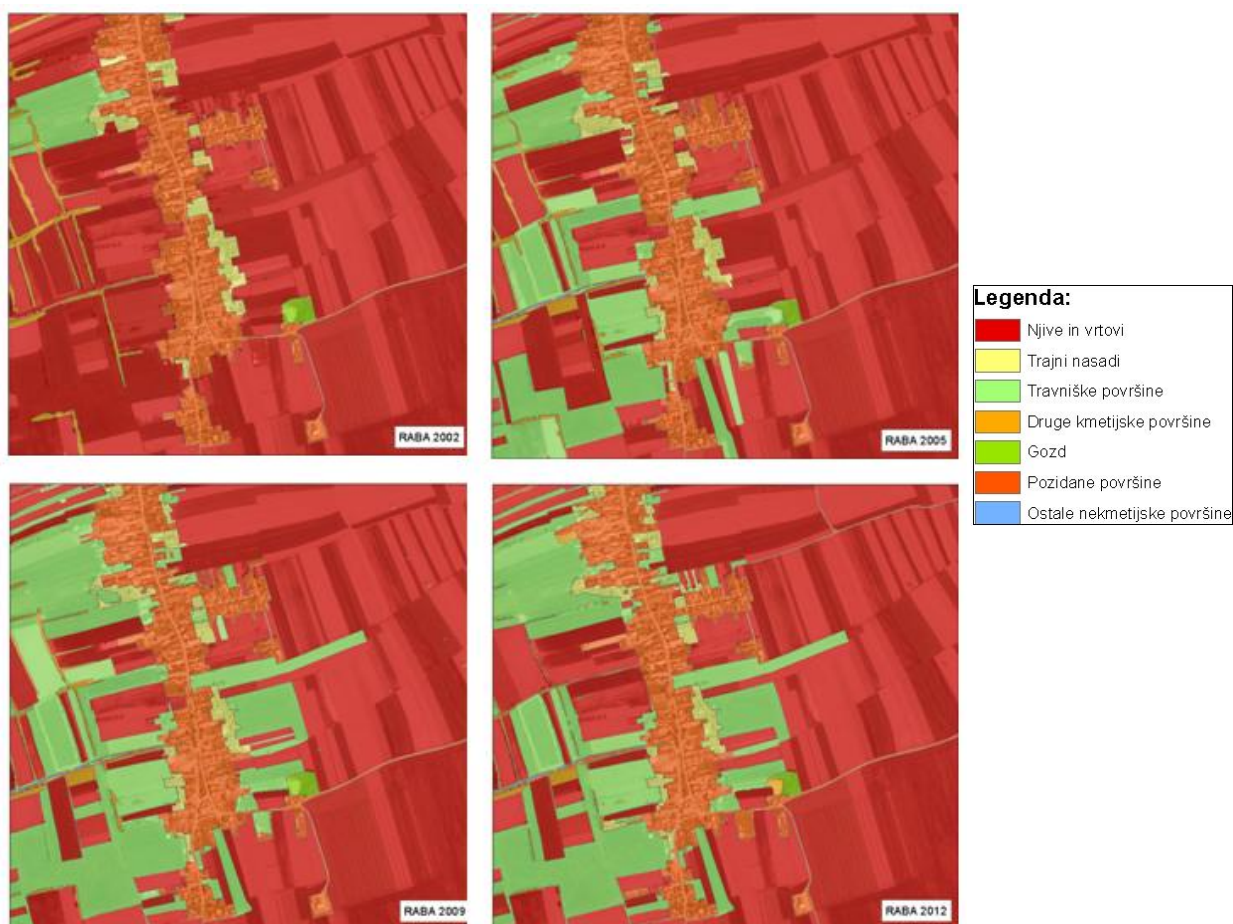


Slika 8: Prikaz območja komasacije Ptujsko polje I (Lasten prikaz, vir podatkov: GURS, 2012).

3.3 Metodologija dela

Za analizo in obdelavo podatkov smo uporabili programsko rešitev ArcGis. V tem okolju smo vzpostavili podatkovno bazo z vsemi podatki, potrebnimi za izvedbo analize. Te podatke smo predhodno pripravili tako, da smo pripravili podatke rabe zemljišč za leta 2002, 2005, 2009 in 2012 za območja obravnave.

Podatki dejanske rabe zemljišč se v okviru projekta posodobitve evidenc nepremičnin zajemajo od leta 2002, metodologija zajema pa se je z leti spreminjala (slika 9) – predvsem v smislu predpisanih najmanjših površin zajema poligona rabe zemljišč za posamezen razred dejanske rabe (preglednica 6), do odstopanj pa prihaja tudi zaradi same interpretacije podatkov (glej Pišek, 2012).



Slika 9: Primer dejanske rabe na izbranem območju leta 2002, 2005, 2009 in 2012 (lasten prikaz, vir podatkov MKO).

Dejanska raba v posameznem letu se je zajela glede na predpisan interpretacijski ključ in druga priporočila. Spreminjal se je kriterij pri zajemu najmanjše površine poligona (preglednica 3), kar otežuje primerjavo podatkov med leti. V letu 2002 se je tako določilo 19 različnih vrst rabe, od leta 2006 pa se določa 25 različnih vrst rabe. Spremenjena metodologija prinaša težave, ko želimo primerjati podatke različnih let, predvsem pri pozidanih zemljiščih. Vendar pa je to edina evidenca o rabi zemljišč v RS, ki se vzdržuje (Pišek, 2012), zato smo jo tudi uporabili pri izvedbi analiz.

Preglednica 6: Vrste dejanske rabe po interpretacijskih ključih ter kriteriju minimalne površine (v m²) zajema v obdobju 2002–2011 (Pišek, 2012).

Šifrant in vrsta dejanske rabe	Interpretacijski ključ - leto in verzija							
	2002	2004	2005	2006	2008	2009	2010	2011
	1.0	2.0	3.0	4.0	4.1	5.0	5.1	5.2
1100 Njiva ali vrt	500	1000	1000	1000	1000	1000	1000	1000
1130 Začasni travniki za košnjo in pašnjo	x	1000	1000	x	x	x	x	x
1160 Hmeljišče	1000	1000	1000	1000	1000	500	500	500
1180 Trajne rastline na njivskih površinah	x	x	1000	1000	1000	1000	1000	1000
1190 Rastlinjak	x	x	25	25	25	25	25	25
1211 Vinograd	500	500	500	500	500	500	500	500
1212 Matičnjak	x	x	x	500	500	500	500	500
1221 Intenzivni sadovnjak	1000	1000	1000	1000	1000	1000	1000	1000
1222 Ekstenzivni sadovnjak	1000	1000	1000	1000	1000	1000	1000	1000
1230 Oljčnik	500	500	500	500	500	500	500	500
1240 Ostali trajni nasadi	1000	1000	500	500	500	500	500	500
1300 Trajni travniki	x	1000	1000	1000	1000	1000	1000	1000
1321 Barjanski travniki	5000	1000	1000	1000	1000	1000	1000	1000
1410 Kmetijsko zemljišče v zaraščanju	5000	1000	1000	1000	1000	1000	1000	1000
1420 Plantaža gozdnega drevja	5000	1000	1000	1000	1000	1000	1000	1000
1500 Drevesa in grmičevje	5000	1000	1000	1000	1000	1000	1000	1000
1600 Neobdelano kmetijsko zemljišče	x	x	1000	1000	1000	1000	1000	1000
1800 Kmetijsko zemljišče poraslo z gozdnim drevjem	x	1000	1000	1000	1000	1000	1000	1000
2000 Gozd	5000	5000	5000	5000	2500	2500	2500	2500
3000 Pozidano in sorodno zemljišče	10	25	25	25	25	25	25	25
4100 Barje	5000	5000	5000	5000	5000	5000	5000	5000
4210 Trstičevje	5000	5000	5000	5000	5000	5000	5000	5000
4220 Ostala zamočvirjena zemljišča	5000	5000	5000	5000	5000	5000	5000	5000
5000 Suho odprto zemljišče s posebnim rastlinskim pokrovom	5000	5000	5000	5000	5000	5000	5000	5000
6000 Odprto zemljišče brez ali z nepomembnim pokrovom	5000	5000	5000	5000	5000	5000	5000	5000
7000 Voda	10	10	10	10	10	25	25	25

S programsko rešitvijo Excel smo pripravili preglednico dejanske rabe zemljišč za namen določitve novih razredov rabe zemljišč (reklasifikacijo). Šestindvajset kategorij dejanske rabe zemljišč MKO smo združili v 7 razredov vrst rabe zemljišč, kot prikazuje preglednica 7:

- njive in vrtovi (1),
- trajni nasadi (2),
- travniške površine (3),

- druge kmetijske površine (4),
- gozd (5),
- pozidane površine (6),
- ostale nekmetijske površine (7).

Dobljeno preglednico smo v programski rešitvi ArcGIS združili z vsemi štirimi sloji dejanske rabe s pomočjo ukaza združi (angl. *join*). Pri tem smo vsem podrobnim rabam pripisali novo identifikacijsko številko (NOV_ID), še vedno pa smo ohranili enako število poligonov. Za združitev sorodnih poligonov smo uporabili ukaz združi (angl. *dissolve*), kjer smo združili poligone glede na pripisano novo dejansko rabo in ob tem izračunali tudi površine novih območij.

Preglednica 7: Reklasifikacija dejanske rabe v sedem kategorij (lasten prikaz, vir podatkov: Interpretacijski ključ).

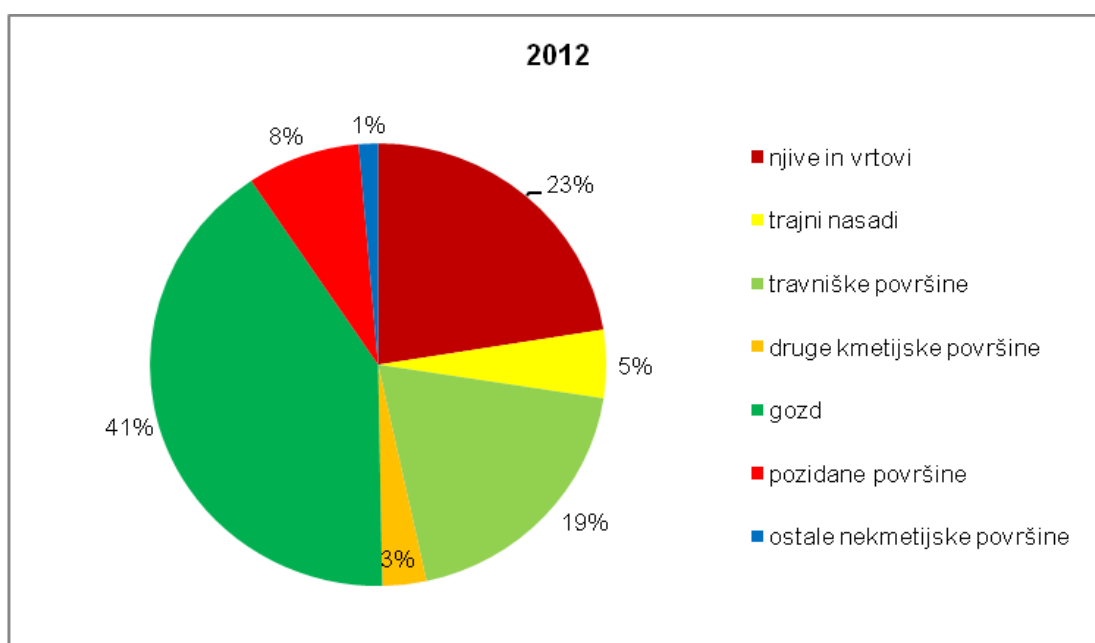
Raven – nov razred rabe	Šifra	Vrsta dejanske rabe – podrobna raba
1. Njive in vrtovi	1100	Njive in vrtovi
	1130	Začasni travniki za košnjo ali pašo
	1160	Hmeljišča
	1180	Trajne rastline na njivskih površinah
	1190	Rastlinjak
2. Trajni nasadi	1211	Vinograd
	1212	Matičnjak
	1221	Intenzivni sadovnjaki
	1222	Ekstenzivni oz. travniški sadovnjak
	1230	Oljčnik
	1240	Ostali trajni nasadi
3. Travniške površine	1300	Trajni travnik
	1321	Barjanski travniki
	1800	Kmetijsko zemljišče, poraslo z gozdnim drevjem
4. Druge kmetijske površine	1410	Kmetijsko zemljišče v zaraščanju
	1420	Plantaža gozdnega drevja
	1500	Mešana raba zemljišč-kmetijska zemljišča in gozd
	1600	Neobdelano kmetijsko zemljišče
5. Gozd	2000	Gozd
6. Pozidane površine	3000	Pozidano in sorodno zemljišče
7. Ostale nekmetijske površine	4100	Barje
	4210	Trstičje
	4220	Ostalo zamočvirjeno zemljišče
	5000	Suho, odprto zemljišče s posebnim rastlinskim pokrovom
	6000	Odprto zemljišče brez ali z nepomembnim rastlinskim pokrovom
	7000	Voda

Z orodjem presek (angl. *intersect*) smo ustvarili nove vektorske sloje preseka rab med leti 2002, 2005, 2009 in 2012, kjer je nastalo večje število poligonov. Sorodne poligone smo združili glede na izbrane attribute z ukazom združi (angl. *dissolve*). Za analizo sprememb rabe zemljišč smo pripravili matrike prehodov (spreminjanje rabe zemljišč med leti – prehodi med posameznimi rabami), kot je metodologijo predlagal in za primer pomurske statistične regije že uporabil Pišek (2012).

Opisan postopek analize dejanske rabe zemljišč smo uporabili še za izbrana komasacijska območja. Pri komasacijskih območjih smo za analizo vzeli zunanji obod komasacije, posamezne zemljiške parcele znotraj oboda nismo izločevali, prav tako nismo zaokroževali oboda (posamezne otočke, kjer se je izvajala komasacija smo vključili v analizo).

4 REZULTATI

Od skupno 216.967 ha zemljišč v podravski statistični regiji, ki smo jih razvrstili (reklasificirali) v 7 razredov dejanske rabe (preglednica 7) in jih nadalje uporabili za analize spremembe dejanske rabe zemljišč, zavzema največjo površino razred gozd (41 %). Gozdnatost v regiji je nekoliko manjša, kot je povprečje v Sloveniji, ki znaša 58,5 % (ZGS, 2012). Kot je razvidno z grafikona 4, sledi razred vrste rabe njive in vrtovi s 23 % površine in razred vrste rabe travniške površine, ki zavzema 19 % površin. Velik delež površin zajema razred rabe pozidane površine z 8 %, manjši delež pa še razred dejanske rabe trajni nasadi (5 %), druge kmetijske površine (3 %) in ostale nekmetijske površine (1%), kjer prevladujejo predvsem vodna območja.



Grafikon 4: Dejanska raba zemljišč v Podravski regiji leta 2012 po skupinah dejanske rabe (lasten prikaz, vir podatkov: MKO, 2012).

V nadaljevanju so v dveh delih predstavljeni rezultati analiz. V prvem delu so predstavljeni rezultati analize spremembe dejanske rabe zemljišč za območje podravske statistične regije med leti 2002 in 2012 po podatkih, ki jih vzdržuje Ministrstvo za kmetijstvo in okolje. Rezultati spremembe dejanske rabe so predstavljeni za tri posamezna obdobja, in sicer obdobja 2002–2005, 2005–2009 in 2009–2012.

V drugem delu so predstavljeni rezultati analize spremembe dejanske rabe zemljišč za izbrana komasacijska območja: Dravsko polje I, Dravsko polje II in Ptujsko polje I. Osnovni kriterij za izbor testnih komasacijskih območjih je predstavljala dostopnost grafičnega dela digitalnega katastra v vektorski obliki pred in po izvedeni komasaciji. Tudi na teh izbranih območjih so rezultati predstavljeni za obdobja med leti 2002–2005, 2005–2009 in 2009–2012.

4.1 Spremembe dejanske rabe zemljišč v podravski statistični regiji za obdobje 2002–2005, 2005–2009, 2009–2012 in 2002–2012

4.1.1 Sprememba dejanske rabe zemljišč v podravski statistični regiji 2002–2005

Med letoma 2002 in 2005 je prišlo v podravski statistični regiji do največjih sprememb dejanske rabe zemljišč po podatkih MKO za razred vrste rabe *njive in vrtovi* (glej preglednici 8 in 9). Njihova površina se je skupno zmanjšala za 2.658 ha oziroma za 5 %. Raba *njive in vrtovi* se je leta 2005 glede na leto 2002 ohranila na 46.943 ha (87,71 %), ostala zemljišča pa so bila leta 2005 uvrščena v druge razrede vrste rabe. Trajni nasadi so se v tem obdobju povečali za 336 ha (0,63 %), travniške površine za 5.367 ha (10,03 %), druge kmetijske površine za 176 ha (0,33 %), gozd za 173 ha (0,32 %), pozidane površine za 469 ha (0,88 %) in ostale nekmetijske površine za 56 ha (0,10 %).

Razred vrste rabe *trajni nasadi* se je med letoma 2002 in 2005 skupaj povečal za 139 ha oziroma za 1,2 %. Raba *trajni nasadi* se je leta 2005 glede na leto 2002 ohranila na 10.320 ha (86,15 %), ostala zemljišča pa so bila leta 2005 uvrščena v druge razrede vrste rabe. *Njive in vrtovi* so se v tem obdobju povečali za 256 ha (2,14 %), travniške površine za 909 ha (7,59 %), druge kmetijske površine za 78 ha (0,65 %), gozd za 82 ha (0,68 %), pozidane površine za 333 ha (2,78 %) in ostale nekmetijske površine za 2 ha (0,01 %).

Razred vrste rabe *travniške površine* se je med letoma 2002 in 2005 skupaj povečal za 1.692 ha oziroma za 4,4 %. Raba *travniške površine* se je leta 2005 glede na leto 2002 ohranila na 31.609 ha (82,82 %), ostala zemljišča pa so bila leta 2005 uvrščena v druge razrede vrste rabe. *Njive in vrtovi* so se v tem obdobju povečali za 3.272 ha (8,57 %), trajni nasadi za 1.089 ha (2,85 %), druge kmetijske površine za 838 ha (2,20 %), gozd za 653 ha (1,71 %), pozidane površine za 631 ha (1,65 %) in ostale nekmetijske površine za 75 ha (0,20 %).

Razred vrste rabe *druge kmetijske površine* se je med letoma 2002 in 2005 skupaj zmanjšal za 570 ha oziroma za 15,1 %. Raba *druge kmetijske površine* se je leta 2005 glede na leto 2002 ohranila na 1.815 ha (48,14 %), ostala zemljišča pa so bila leta 2005 uvrščena v druge razrede vrste rabe. *Njive in vrtovi* so se v tem obdobju povečali za 116 ha (3,08 %), trajni nasadi za 108 ha (2,87 %), travniške površine za 575 ha (15,26 %), gozd za 1.010 ha (26,79 %), pozidane površine za 95 ha (2,52 %) in ostale nekmetijske površine za 51 ha (1,34 %).

Razred vrste rabe *gozdne površine* se je med letoma 2002 in 2005 skupaj povečal za 681 ha oziroma za 0,8 %. Raba *gozdne površine* se je leta 2005 glede na leto 2002 ohranila na 87.172 ha (98,45 %), ostala zemljišča pa so bila leta 2005 uvrščena v druge razrede vrste rabe. *Njive in vrtovi* so se v tem obdobju povečali za 72 ha (0,08 %), trajni nasadi za 88 ha (0,10 %), travniške površine za 693 ha (0,78 %), druge kmetijske površine za 196 ha (0,22 %), pozidane površine za 261 ha (0,29 %) in ostale nekmetijske površine za 59 ha (0,07 %).

Razred vrste rabe *pozidane površine* se je med letoma 2002 in 2005 skupaj povečal za 726 ha oziroma za 4 %. Raba *pozidane površine* se je leta 2005 glede na leto 2002 ohranila na 16.860 ha (93,97 %), ostala zemljišča pa so bila leta 2005 uvrščena v druge razrede vrste rabe. Njive in vrtovi so se v tem obdobju povečali za 182 ha (1,01 %), trajni nasadi za 176 ha (0,98 %), travniške površine za 554 ha (3,09 %), druge kmetijske površine za 50 ha (0,28 %), gozd za 100 ha (0,55 %) in ostale nekmetijske površine za 22 ha (0,12 %).

Do najmanjših sprememb je prišlo za razred *ostale nekmetijske površine*. Njihova površina se je povečala za 7 ha oziroma za 0,2 %. *Ostale nekmetijske površine* so se leta 2005 glede na leto 2002 ohranile na 2.777 ha (91,52 %), ostala zemljišča pa so bila leta 2005 uvrščena v druge razrede vrste rabe. Njive in vrtovi so se v tem obdobju povečali za 19 ha (0,63 %), trajni nasadi za 1 ha (0,03 %), travniške površine za 146 ha (4,79 %), druge kmetijske površine za 45 ha (1,5 %), gozd za 27 ha (0,88 %) in pozidane površine za 20 ha (0,66 %).

Preglednica 8: Površina dejanske rabe v hektarjih leta 2005 glede na leto 2002 v podravski statistični regiji (lasten prikaz, vir podatkov: MKO, 2012).

DEJANSKA RABA 2002	DEJANSKA RABA V PODRAVSKI STATISTIČNI REGIJI 2005 [ha]						
	Njive in vrtovi	Trajni nasadi	Travniške površine	Druge kmetijske površine	Gozd	Pozidane površine	Ostale nekmetijske površine
Njive in vrtovi	46.943,41	335,49	5.367,07	175,53	172,59	468,82	56,02
Trajni nasadi	256,12	10.319,48	908,86	77,73	82,01	332,49	1,39
Travniške površine	3.271,98	1.088,64	31.609,19	837,86	652,5	631,24	75,18
Druge kmetijske površine	116,23	108,1	575,08	1.814,53	1.009,67	95,03	50,48
Gozd	72,23	87,94	692,99	196,4	87.171,62	260,66	59,12
Pozidane površine	181,93	175,76	553,85	50,22	99,55	16.860,13	21,53
Ostale nekmetijske površine	19,04	0,94	145,49	45,38	26,59	19,88	2.777,17

Preglednica 9: Delež zemljišč dejanske rabe v odstotkih leta 2005 glede na leto 2002 v podravski statistični regiji (lasten prikaz, vir podatkov: MKO, 2012).

DEJANSKA RABA 2002	DEJANSKA RABA V PODRAVSKI STATISTIČNI REGIJI 2005						
	Njive in vrtovi	Trajni nasadi	Travniške površine	Druge kmetijske površine	Gozd	Pozidane površine	Ostale nekmetijske površine
Njive in vrtovi	87,71 %	0,63 %	10,03 %	0,33 %	0,32 %	0,88 %	0,10 %
Trajni nasadi	2,14 %	86,15 %	7,59 %	0,65 %	0,68 %	2,78 %	0,01 %
Travniške površine	8,57 %	2,85 %	82,82 %	2,20 %	1,71 %	1,65 %	0,20 %
Druge kmetijske površine	3,08 %	2,87 %	15,26 %	48,14 %	26,79 %	2,52 %	1,34 %
Gozd	0,08 %	0,10 %	0,78 %	0,22 %	98,45 %	0,29 %	0,07 %
Pozidane površine	1,01 %	0,98 %	3,09 %	0,28 %	0,55 %	93,97 %	0,12 %
Ostale nekmetijske površine	0,63 %	0,03 %	4,79 %	1,50 %	0,88 %	0,66 %	91,52 %

4.1.2 Sprememba dejanske rabe zemljišč v podravski statistični regiji 2005–2009

Med letoma 2005 in 2009 je prišlo v podravski statistični regiji do največjih sprememb dejanske rabe zemljišč po podatkih MKO za razred vrste rabe *njive in vrtovi* (glej preglednici 10 in 11). Njihova površina se je skupno zmanjšala za 2.638 ha oziroma za 5,2 %. Raba *njive in vrtovi* se je leta 2009 glede na leto 2005 ohranila na 45.182 ha (88,83 %), ostala zemljišča pa so bila leta 2009 uvrščena v druge razrede vrste rabe. Trajni nasadi so se v tem obdobju povečali za 212 ha (0,42 %), travniške površine za 4.658 ha (9,16 %), druge kmetijske površine za 235 ha (0,46 %), gozd za 130 ha (0,26 %), pozidane površine za 422 ha (0,83 %) in ostale nekmetijske površine za 23 ha (0,04 %).

Razred vrste rabe *trajni nasadi* se je med letoma 2005 in 2009 skupaj zmanjšal za 1.314 ha oziroma za 10,8 %. Raba *trajni nasadi* se je leta 2009 glede na leto 2005 ohranila na 8.977 ha (74,09 %), ostala zemljišča pa so bila leta 2009 uvrščena v druge razrede vrste rabe. Njive in vrtovi so se v tem obdobju povečali za 200 ha (1,65 %), travniške površine za 2.015 ha (16,63 %), druge kmetijske površine za 455 ha (3,76 %), gozd za 237 ha (1,95 %), pozidane površine za 231 ha (1,91 %) in ostale nekmetijske površine za 1 ha (0,01 %).

Razred vrste rabe *travniške površine* se je med letoma 2005 in 2009 skupaj povečal za 2.831 ha oziroma za 7,1 %. Raba *travniške površine* se je leta 2009 glede na leto 2005 ohranila na 32.377 ha (81,23 %), ostala zemljišča pa so bila leta 2009 uvrščena v druge razrede vrste rabe. Njive in vrtovi so se v tem obdobju povečali za 2.510 ha (6,3 %), trajni nasadi za 858 ha (2,15 %), druge kmetijske površine za 1.908 ha (4,79 %), gozd za 1.381 ha (3,46 %), pozidane površine za 741 ha (1,86 %) in ostale nekmetijske površine za 84 ha (0,21 %).

Razred vrste rabe *druge kmetijske površine* se je med letoma 2005 in 2009 skupaj povečal za 1.922 ha oziroma za 60,1 %. Raba *druge kmetijske površine* se je leta 2009 glede na leto 2005 ohranila na 1.719 ha (73,73 %), ostala zemljišča pa so bila leta 2009 uvrščena v druge razrede vrste rabe. Njive in vrtovi so se v tem obdobju povečali za 79 ha (2,46 %), trajni nasadi za 73 ha (2,27 %), travniške površine za 449 ha (14,04 %), gozd za 754 ha (23,56 %), pozidane površine za 79 ha (2,47 %) in ostale nekmetijske površine za 47 ha (1,46 %).

Razred vrste rabe *gozdne površine* se je v med letoma 2005 in 2009 skupaj povečal za 696 ha oziroma za 0,8 %. Raba *gozdne površine* se je leta 2009 glede na leto 2005 ohranila na 87.121 ha (97,65 %), ostala zemljišča pa so bila leta 2009 uvrščena v druge razrede vrste rabe. Njive in vrtovi so se v tem obdobju povečali za 115 ha (0,13 %), trajni nasadi za 117 ha (0,13 %), travniške površine za 1.117 ha (1,25 %), druge kmetijske površine za 404 ha (0,45 %), pozidane površine za 303 ha (0,34 %) in ostale nekmetijske površine za 45 ha (0,05 %).

Razred vrste rabe *pozidane površine* se je v med letoma 2005 in 2009 skupaj zmanjšal za 1.395 ha oziroma za 7,5 %. Raba *pozidane površine* se je leta 2009 glede na leto 2005 ohranila na 15.477 ha (82,9 %), ostala zemljišča pa so bila leta 2009 uvrščena v druge razrede vrste rabe. Njive in vrtovi so se v tem obdobju povečali za 121 ha (0,65 %), trajni

nasadi za 566 ha (3,03 %), travniške površine za 1.983 ha (10,62 %), druge kmetijske površine za 223 ha (1,2 %), gozd za 231 ha (1,24 %) in ostale nekmetijske površine za 67 ha (0,36 %).

Razred vrste rabe *ostale nekmetijske površine* se je v med letoma 2005 in 2009 skupaj zmanjšal za 103 ha oziroma za 3,4 %. Raba *ostale nekmetijske površine* se je leta 2009 glede na leto 2005 ohranila na 2.671 ha (87,83 %), ostala zemljišča pa so bila leta 2009 uvrščena v druge razrede. Njive in vrtovi so se v tem obdobju povečali za 16 ha (0,53 %), trajni nasadi za 1 ha (0,02 %), travniške površine za 91 ha (2,99 %), druge kmetijske površine za 177 ha (5,81 %), gozd za 64 ha (2,1 %) in pozidane površine za 22 ha (0,72 %).

Preglednica 10: Površina dejanske rabe v hektarjih leta 2009 glede na leto 2005 v podravski statistični regiji (lasten prikaz, vir podatkov: MKO, 2012).

DEJANSKA RABA 2005	DEJANSKA RABA V PODRAVSKI STATISTIČNI REGIJI 2009 [ha]						
	Njive in vrtovi	Trajni nasadi	Travniške površine	Druge kmetijske površine	Gozd	Pozidane površine	Ostale nekmetijske površine
Njive in vrtovi	45.181,63	211,65	4.657,94	235,38	129,93	421,72	22,81
Trajni nasadi	200,43	8.976,86	2.015,19	455,44	236,63	230,97	1
Travniške površine	2.510,15	858,36	32.376,67	1.907,71	1.380,53	740,91	84,13
Druge kmetijske površine	78,55	72,64	449,1	1718,9	753,78	79,08	46,86
Gozd	115,47	116,65	1.116,84	403,79	87.121,08	302,56	44,72
Pozidane površine	121,17	566,09	1.982,81	223,32	231,39	15.476,97	67,2
Ostale nekmetijske površine	16,12	0,72	90,99	176,62	63,77	21,96	2.671,34

Preglednica 11: Delež zemljišč dejanske rabe v odstotkih leta 2009 glede na leto 2005 v podravski statistični regiji (lasten prikaz, vir podatkov: MKO, 2012).

DEJANSKA RABA 2005	DEJANSKA RABA V PODRAVSKI STATISTIČNI REGIJI 2009						
	Njive in vrtovi	Trajni nasadi	Travniške površine	Druge kmetijske površine	Gozd	Pozidane površine	Ostale nekmetijske površine
Njive in vrtovi	88,83 %	0,42 %	9,16 %	0,46 %	0,26 %	0,83 %	0,04 %
Trajni nasadi	1,65 %	74,09 %	16,63 %	3,76 %	1,95 %	1,91 %	0,01 %
Travniške površine	6,30 %	2,15 %	81,23 %	4,79 %	3,46 %	1,86 %	0,21 %
Druge kmetijske površine	2,46 %	2,27 %	14,04 %	53,73 %	23,56 %	2,47 %	1,46 %
Gozd	0,13 %	0,13 %	1,25 %	0,45 %	97,65 %	0,34 %	0,05 %
Pozidane površine	0,65 %	3,03 %	10,62 %	1,20 %	1,24 %	82,90 %	0,36 %
Ostale nekmetijske površine	0,53 %	0,02 %	2,99 %	5,81 %	2,10 %	0,72 %	87,83 %

4.1.3 Sprememba dejanske rabe zemljišč v podravski statistični regiji 2009–2012

Razred vrste rabe *njive in vrtovi* se je med letoma 2009 in 2012 skupaj povečal za 485 ha oziroma za 1 % (glej preglednici 12 in 13). Raba *njive in vrtovi* se je leta 2012 glede na leto 2009 ohranila na 45.465 ha (94,28 %), ostala zemljišča pa so bila leta 2012 uvrščena v druge razrede vrste rabe. Trajni nasadi so se v tem obdobju povečali za 96 ha (0,20 %), travniške površine za 1829 ha (3,79 %), druge kmetijske površine za 268 ha (0,56 %), gozd za 94 ha (0,19 %), pozidane površine za 466 ha (0,97 %) in ostale nekmetijske površine za 7 ha (0,01 %).

Razred vrste rabe *trajni nasadi* se je v med letoma 2009 in 2012 skupaj povečal za 23 ha oziroma za 0,2 %. Raba *trajni nasadi* se je leta 2012 glede na leto 2009 ohranila na 8.870 ha (82,10 %), ostala zemljišča pa so bila leta 2012 uvrščena v druge razrede vrste rabe. Njive in vrtovi so se v tem obdobju povečali za 268 ha (2,48 %), travniške površine za 1.039 ha (9,62 %), druge kmetijske površine za 356 ha (3,29 %), gozd za 77 ha (0,71 %), pozidane površine za 193 ha (1,78 %) in ostale nekmetijske površine za 1 ha (0,01 %).

Razred *travniške površine* se je med letoma 2009 in 2012 skupaj zmanjšal za 1.103 ha oziroma za 2,6 %. Raba *travniške površine* se je leta 2012 glede na leto 2009 ohranila na 35.750 ha (83,74 %), ostala zemljišča pa so bila leta 2012 uvrščena v druge razrede vrste rabe. Njive in vrtovi so se v tem obdobju povečali za 2.424 ha (5,68 %), trajni nasadi za 1.062 ha (2,49 %), druge kmetijske površine za 1.952 ha (4,57 %), gozd za 486 ha (1,14 %), pozidane površine za 953 ha (2,23 %) in ostale nekmetijske površine za 62 ha (0,15 %).

Razred *druge kmetijske površine* se je med letoma 2009 in 2012 skupaj povečal za 1.620 ha oziroma za 31,6 %. Raba *druge kmetijske površine* se je leta 2012 glede na leto 2009 ohranila na 3.113 ha (60,8 %), ostala zemljišča pa so bila leta 2012 uvrščena v druge razrede vrste rabe. Njive in vrtovi so se v tem obdobju povečali za 217 ha (4,23 %), trajni nasadi za 161 ha (3,13 %), travniške površine za 969 ha (18,92 %), gozd za 399 ha (7,78 %), pozidane površine za 203 ha (3,96 %) in ostale nekmetijske površine za 60 ha (1,17 %).

Razred *gozdne površine* se je med letoma 2009 in 2012 skupaj zmanjšal za 1140 ha oziroma za 1,3 %. Raba *gozdne površine* se je leta 2012 glede na leto 2009 ohranila na 87.586 ha (97,41 %), ostala zemljišča pa so bila leta 2012 uvrščena v druge razrede vrste rabe. Njive in vrtovi so se v tem obdobju povečali za 149 ha (0,17 %), trajni nasadi za 144 ha (0,16 %), travniške površine za 894 ha (0,99 %), druge kmetijske površine za 709 ha (0,79 %), pozidane površine za 380 ha (0,42 %) in ostale nekmetijske površine za 55 ha (0,06 %).

Razred *pozidane površine* se je med letoma 2009 in 2012 skupaj povečal za 90 ha oziroma za 0,5 %. Raba *pozidane površine* se je leta 2012 glede na leto 2009 ohranil na 15.152 ha (87,72 %), ostala zemljišča pa so bila leta 2012 uvrščena v druge razrede vrste rabe. Njive in vrtovi so se v tem obdobju povečali za 178 ha (1,03 %), trajni nasadi za 493 ha (2,86 %), travniške površine za 1.063 ha (6,15 %), druge kmetijske površine za 246 ha (1,42 %), gozd za 116 ha (0,67 %) in ostale nekmetijske površine za 26 ha (0,15 %).

Razred *ostale nekmetijske površine* se je med letoma 2009 in 2012 skupaj povečal za 25 ha oziroma za 0,8 %. Raba *ostale nekmetijske površine* se je leta 2012 glede na leto 2009 ohranila na 2.752 ha (93,67 %), ostala zemljišča pa so bila leta 2012 uvrščena v druge razrede vrste rabe. Njive in vrtovi so se v tem obdobju povečali za 8 ha (0,27 %), trajni nasadi za 1 ha (0,03 %), travniške površine za 43 ha (1,45 %), druge kmetijske površine za 97 ha (3,31 %), gozd za 20 ha (0,67 %) in pozidane površine za 18 ha (0,6 %).

Preglednica 12: Površina dejanske rabe v hektarjih leta 2012 glede na leto 2009 v podravski statistični regiji (lasten prikaz, vir podatkov: MKO, 2012).

DEJANSKA RABA 2009	DEJANSKA RABA V PODRAVSKI STATISTIČNI REGIJI 2012 [ha]						
	Njive in vrtovi	Trajni nasadi	Travniške površine	Druge kmetijske površine	Gozd	Pozidane površine	Ostale nekmetijske površine
Njive in vrtovi	45.464,79	95,66	1.828,89	268,01	93,97	465,62	6,6
Trajni nasadi	267,79	8.869,53	1.039,43	355,56	77,11	192,78	0,68
Travniške površine	2.424,38	1.062,15	35.749,98	1.951,84	486,32	952,58	62,19
Druge kmetijske površine	216,68	160,52	968,98	3.113,39	398,51	203,04	59,95
Gozd	149,27	143,7	893,53	709,28	87.585,81	380,16	55,3
Pozidane površine	177,84	493,29	1.062,72	246,02	115,6	15.152,88	25,81
Ostale nekmetijske površine	8,07	0,89	42,52	97,22	19,68	17,51	2.752,16

Preglednica 13: Delež zemljišč dejanske rabe v odstotkih leta 2012 glede na leto 2009 v podravski statistični regiji (lasten prikaz, vir podatkov: MKO, 2012).

DEJANSKA RABA 2009	DEJANSKA RABA V PODRAVSKI STATISTIČNI REGIJI 2012						
	Njive in vrtovi	Trajni nasadi	Travniške površine	Druge kmetijske površine	Gozd	Pozidane površine	Ostale nekmetijske površine
Njive in vrtovi	94,28 %	0,20 %	3,79 %	0,56 %	0,19 %	0,97 %	0,01 %
Trajni nasadi	2,48 %	82,10 %	9,62 %	3,29 %	0,71 %	1,78 %	0,01 %
Travniške površine	5,68 %	2,49 %	83,74 %	4,57 %	1,14 %	2,23 %	0,15 %
Druge kmetijske površine	4,23 %	3,13 %	18,92 %	60,80 %	7,78 %	3,96 %	1,17 %
Gozd	0,17 %	0,16 %	0,99 %	0,79 %	97,41 %	0,42 %	0,06 %
Pozidane površine	1,03 %	2,86 %	6,15 %	1,42 %	0,67 %	87,72 %	0,15 %
Ostale nekmetijske površine	0,27 %	0,03 %	1,45 %	3,31 %	0,67 %	0,60 %	93,67 %

4.2 Spremembe dejanske rabe zemljišč za obdobje 2002–2012 v podravski statistični regiji

V preglednici 14 so predstavljeni rezultati analize dejanske rabe zemljišč v hektarjih za leta 2002, 2005, 2009 in 2012 po posameznih skupinah dejanskih rab.

Preglednica 14: Površina dejanske rabe v hektarjih za podravsko regijo po posameznih letih (lasten prikaz, vir podatkov: MKO, 2012).

DEJANSKA RABA	2002	2005	2009	2012
Njive in vrtovi	53.519	50.861	48.224	48.709
Trajni nasadi	11.978	12.117	10.803	10.826
Travniške površine	38.167	39.858	42.690	41.586
Druge kmetijske površine	3.769	3.199	5.121	6.741
Gozd	88.541	89.222	89.917	88.777
Pozidane površine	17.943	18.669	17.274	17.365
Ostale nekmetijske površine	3.034	3.042	2.938	2.963

Iz rezultatov je razvidno, da se je dejanska raba zemljišč v podravski statistični regiji v zadnjih desetih letih precej spremenila. V regiji prevladujejo kmetijska zemljišča, kjer je prišlo tudi do največjih sprememb dejanske rabe. Iz preglednic 15 in 16 je razvidno naslednje:

- *Njive in vrtovi*: površina zemljišč tega razreda rabe se je vidno zmanjševala do leta 2009, zadnja leta se je malenkost povečala. Skupno se je njihova površina zmanjšala za 4.810 ha oziroma 9 %.
- *Trajni nasadi*: površina zemljišč tega razreda rabe se je zmanjševala, vmes so manjša povečanja, skupno se je površina zmanjšala za 1.152 ha oziroma 9,6 %.
- *Travniške površine*: površina zemljišč tega razreda rabe se je do leta 2009 povečevala, kasneje zmanjševala. Skupno se je površina zemljišč tega razreda rabe povečala za 3.419 ha oziroma 9 %.
- *Druge kmetijske površine*: do leta 2005 se je površina zemljišč tega razreda rabe rahlo zmanjševala, nato povečevala, skupno se je površina zemljišč tega razreda rabe povečala za 2.972 ha oziroma 78,9 %.
- *Gozd*: površina zemljišč tega razreda rabe se je do leta 2009 povečevala, nato zmanjšala. Skupna površina se je le malenkost povečala, za 236 ha oziroma 0,3 %.
- *Pozidane površine*: do leta 2005 se je površina zemljišč tega razreda rabe povečala, nato zmanjšala, od leta 2009 dalje pa spet povečala. Skupno se je površina zemljišč tega razreda rabe zmanjšala za 578 ha oziroma 3,2 %.
- *Ostale nekmetijske površine*: površina zemljišč tega razreda rabe se je rahlo zmanjševala z nekaj odstopanji. Skupno se je zmanjšala za 72 ha oziroma 2,4 %.

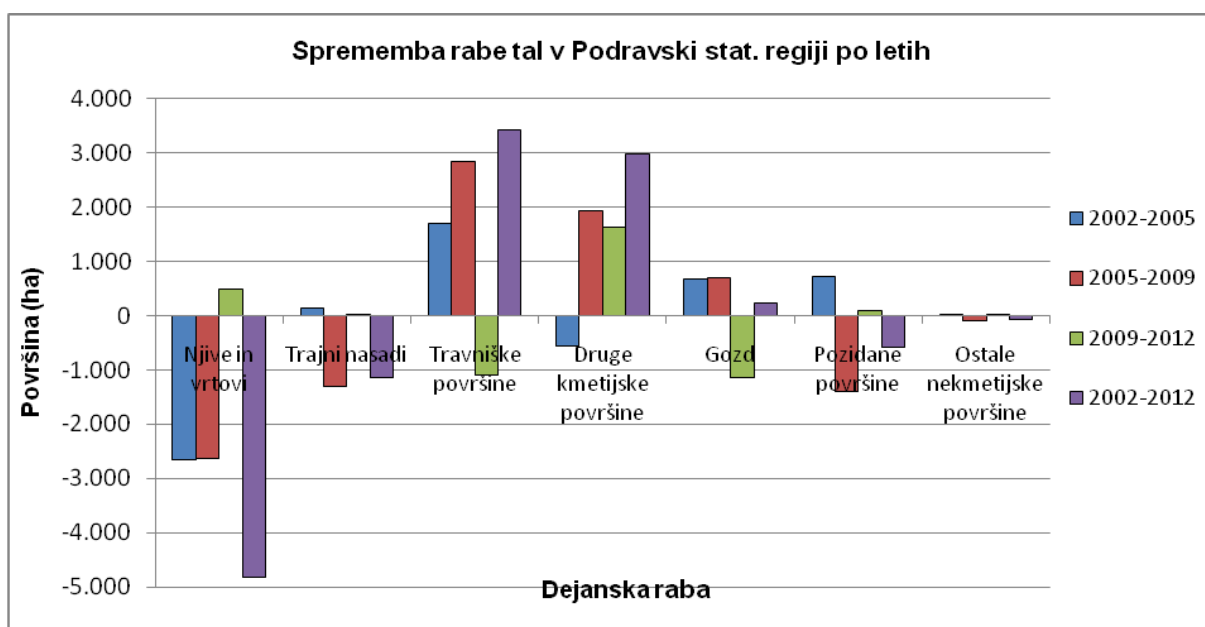
Preglednica 15: Spremembe dejanske rabe v hektarjih za podravsko statistično regijo po posameznih obdobjih (lasten prikaz, vir podatkov: MKO, 2012).

DEJANSKA RABA	2002-2005	2005-2009	2009-2012	2002-2012
Njive in vrtovi	-2.658,01	-2.637,53	485,30	-4.810,23
Trajni nasadi	138,26	-1.313,55	22,86	-1.152,41
Travniške površine	1.685,95	2.831,09	-1.103,39	3.419,21
Druge kmetijske površine	-571,45	1.922,25	1.620,24	2.967,79
Gozd	673,56	695,99	-1.140,07	229,21
Pozidane površine	725,29	-1.394,77	90,41	-578,96
Ostale nekmetijske površine	6,40	-103,47	24,63	-74,60

Preglednica 16: Indeks dejanske rabe za podravsko regijo po posameznih letih (lasten prikaz, vir podatkov: MKO, 2012).

DEJANSKA RABA	INDEKS			
	2005/2002	2009/2005	2012/2009	2012/2002
Njive in vrtovi	95,0	94,8	101,0	91,0
Trajni nasadi	101,2	89,2	100,2	90,4
Travniške površine	104,4	107,1	97,4	109,0
Druge kmetijske površine	84,9	160,1	131,6	178,9
Gozd	100,8	100,8	98,7	100,3
Pozidane površine	104,0	92,5	100,5	96,8
Ostale nekmetijske površine	100,2	96,6	100,8	97,6

Grafikon 5 grafično prikazuje spremembe rabe tal v podravski statistični regiji po obdobjih 2002–2005, 2005–2009, 2009–2012 in 2002–2012 za posamezen razred dejanske rabe. S primerjavo štirih nizov podatkov o dejanski rabi zemljišč MKO za leta 2002, 2005, 2009 in 2012 smo skušali prepoznati trende spremembe dejanske rabe zemljišč v podravski statistični regiji. Ob pregledu podatkov je na tem območju razviden trend zmanjševanja površine razredov rabe *njive in vrtovi*, *trajni nasadi* in *ostale nekmetijske površine*, povečale pa so se površina razreda rabe *travniške površine* in *druge kmetijske površine*. Razred rabe *pozidane površine* se je v obdobju 2002–2005 povečal, v obdobju 2005–2009 zmanjšal, nato med leti 2009–2012 spet zmanjšal. Skupno se je v obdobju 2002–2012 razred rabe zemljišč *pozidane površine* zmanjšal.



Grafikon 5: Sprememba dejanske rabe zemljišč v podravski regiji po posameznih letih (lasten prikaz, vir podatkov: MKO, 2012).

4.3 Spremembe dejanske rabe zemljišč na izbranih komasacijskih območjih za obdobja 2002–2005, 2005–2009, 2009–2012 in 2002–2012

Izbrana komasacijska območja zajemajo 1.343,7 ha površine, kar predstavlja 0,62 % celotne podravske regije. Zaradi majhnosti območij so zaradi lažje predstave rezultati analiz sprememb dejanske rabe na komasacijskih območjih predstavljeni v arih.

4.3.1 Sprememba dejanske rabe zemljišč na izbranih komasacijskih območjih med letoma 2002–2005

Razred vrste rabe *njive in vrtovi* se je med letoma 2002 in 2005 skupaj zmanjšal za 580 arov oziroma za 0,4 % (glej preglednici 17 in 18). Raba *njive in vrtovi* se je leta 2005 glede na leto 2002 ohranila na 128.930 arih (99,24 %), ostala zemljišča pa so bila leta 2005 uvrščena v druge razrede vrste rabe. Travniške površine so se v tem obdobju povečale za 394 arov (0,3 %), druge kmetijske površine za 87 arov (0,07 %), gozd za 42 arov (0,03 %) in pozidane površine za 465 arov (0,36 %).

Razred *trajni nasadi* se je med letoma 2002 in 2005 skupaj zmanjšal za 8 arov oziroma za 5,6 %. Raba *trajni nasadi* se je leta 2005 glede na leto 2002 ohranila na 2 arih (9,45 %), ostala zemljišča pa so bila leta 2005 uvrščena v druge razrede vrste rabe. Njive in vrtovi so se v tem obdobju povečali za 17 arov (76,09 %) in pozidane površine za 3 are (14,44 %).

Razred *travniške površine* se je med letoma 2002 in 2005 skupaj povečal za 454 arov oziroma za 72,7 %. Raba *travniške površine* se je leta 2005 glede na leto 2002 ohranila na 419 arih (67,10 %), ostala zemljišča pa so bila leta 2005 uvrščena v druge razrede vrste rabe. Njive in vrtove, so se v tem obdobju povečali za 173 arov (27,64 %) in pozidane površine, ki so se povečale za 33 arov (5,26 %).

Razred *druge kmetijske površine* se je med letoma 2002 in 2005 skupaj zmanjšal za 43 arov oziroma za 8,1 %. Raba *druge kmetijske površine* se je leta 2005 glede na leto 2002 ohranila na 396 arih (60,8 %), ostala zemljišča pa so bila leta 2005 uvrščena v druge razrede vrste rabe. Njive in vrtovi so se v tem obdobju povečali za 57 arov (10,69 %) in travniške površine, ki so se povečale za 79 arov (14,8 %).

Razred *gozdne površine* se je med letoma 2002 in 2005 skupaj zmanjšal za 60 arov oziroma za 5,1 %. Raba *gozdne površine* se je leta 2005 glede na leto 2002 ohranila na 1.076 arih (91,3 %), ostala zemljišča pa so bila leta 2005 uvrščena v druge razrede vrste rabe. Njive in vrtovi so se v tem obdobju povečali za 29 arov (2,48 %), travniške površine za 70 arov (5,96 %) in ostale nekmetijske površine za 3 are (0,26 %).

Razred *pozidane površine* se je med letoma 2002 in 2005 skupaj povečal za 351 arov oziroma za 17,8 %. Raba *pozidane površine* se je leta 2005 glede na leto 2002 ohranila na 1.817 arih (91,98 %), ostala zemljišča pa so bila leta 2005 uvrščena v druge razrede vrste rabe. Njive in vrtovi, so se v tem obdobju povečali za 134 arov (6,79 %) in travniške površine, ki so se povečale za 24 arov (1,2 %).

Razred *ostale nekmetijske površine* se je med letoma 2002 in 2005 skupaj zmanjšal za 114 arov oziroma za 97,3 %. Raba *ostale nekmetijske površine* se je ohranila na 8 arih (6,71 %), ostala zemljišča pa so bila leta 2005 uvrščena v druge razrede vrste rabe. Trajni nasadi so se v tem obdobju povečali za 11 arov (9,74 %), travniške površine za 93 arov (79,24 %) in druge kmetijske površine za 5 arov (4,31 %).

Preglednica 17: Površina dejanske rabe v arih leta 2005 glede na leto 2002 na komasacijskem območju (lasten prikaz, vir podatkov: MKO, 2012).

DEJANSKA RABA 2002	DEJANSKA RABA NA KOMASACIJSKEM OBMOČJU 2005 [ar]						
	Njive in vrtovi	Trajni nasadi	Travniške površine	Druge kmetijske površine	Gozd	Pozidane površine	Ostale nekmetijske površine
Njive in vrtovi	128.930,39	0,7	394,15	87,44	42,05	465,31	/
Trajni nasadi	17,2	2,14	0,01	/	/	3,26	/
Travniške površine	172,61	/	419,06	/	/	32,84	/
Druge kmetijske površine	56,83	/	78,72	396,22	/	0	/
Gozd	29,17	/	70,19	/	1.075,90	/	3,11
Pozidane površine	134,12	0,33	23,74	0,2	/	1.816,89	/
Ostale nekmetijske površine	/	11,4	92,77	5,05	/	/	7,86

Preglednica 18: Površina dejanske rabe v arih leta 2005 glede na leto 2002 na komasacijskem območju (lasten prikaz, vir podatkov: MKO, 2012).

DEJANSKA RABA 2002	DEJANSKA RABA NA KOMASACIJSKEM OBMOČJU 2005						
	Njive in vrtovi	Trajni nasadi	Travniške površine	Druge kmetijske površine	Gozd	Pozidane površine	Ostale nekmetijske površine
Njive in vrtovi	99,24 %	0	0,30 %	0,07 %	0,03 %	0,36 %	/
Trajni nasadi	76,09 %	9,45 %	0,02 %	/	/	14,44 %	/
Travniške površine	27,64 %	/	67,10 %	/	/	5,26 %	/
Druge kmetijske površine	10,69 %	/	14,80 %	74,51 %	/	0	/
Gozd	2,48 %	/	5,96 %	/	91,30 %	/	0,26 %
Pozidane površine	6,79 %	0,02 %	1,20 %	0,01 %	/	91,98 %	/
Ostale nekmetijske površine	/	9,74 %	79,24 %	4,31 %	/	/	6,71 %

4.3.2 Sprememba dejanske rabe zemljišč na izbranih komasacijskih območjih med letoma 2005–2009

Razred vrste rabe *njive in vrtovi* se je med letoma 2005 in 2009 skupaj zmanjšal za 939 arov oziroma za 0,7 % (glej preglednici 19 in 20). Raba *njive in vrtovi* se je leta 2009 glede na leto

2005 ohranila na 128.063 arih (99,01 %), ostala zemljišča pa so bila leta 2009 uvrščena v druge razrede vrste rabe. Travniške površine so se v tem obdobju povečale za 4.278 arov (0,33 %), druge kmetijske površine za 387 arov (0,30 %), gozd za 38,99 arov (0,03 %) in pozidane površine za 422 arov (0,36 %).

Razred vrste rabe *trajni nasadi* se je v med letoma 2005 in 2009 skupaj povečal za 12 arov oziroma za 82,9 %. Raba *trajni nasadi* se je leta 2009 glede na leto 2005 ohranila na 12 arih (82,53 %), ostala zemljišča pa so bila leta 2009 uvrščena v druge razrede vrste rabe. V tem obdobju se je povečal razred vrste rabe njive in vrtovi za 1 ar (9,36 %) in prav tako travniške površine za 1 ar (8,10 %).

Razred vrste rabe *travniške površine* se je med letoma 2005 in 2009 skupaj zmanjšal za 19 arov oziroma za 1,7 %. Raba *travniške površine* se je leta 2009 glede na leto 2005 ohranila na 438 arih (40,58 %), ostala zemljišča pa so bila leta 2009 uvrščena v druge razrede vrste rabe. Njive in vrtovi so se v tem obdobju povečale za 123 arov (11,38 %), druge kmetijske površine za 432 arov (40,06 %) in pozidane površine za 48 arov (4,44 %).

Razred vrste rabe *druge kmetijske površine* se je med letoma 2005 in 2009 skupaj zmanjšal za 43 arov oziroma za 8,1 %. Raba *druge kmetijske površine* se je leta 2009 glede na leto 2005 ohranila na 396 arih (60,8 %), ostala zemljišča pa so bila leta 2009 uvrščena v druge razrede vrste rabe. Njive in vrtovi so se v tem obdobju povečali za 57 arov (10,69 %) in travniške površine za 79 arov (14,8 %).

Razred vrste rabe *pozidane površine* se je med letoma 2005 in 2009 skupaj zmanjšal za 77 arov oziroma za 6,9 %. Raba *gozdne površine* se je leta 2009 glede na leto 2005 ohranila na 966 arih (86,42 %), ostala zemljišča pa so bila leta 2009 uvrščena v druge razrede vrste rabe. V tem obdobju se je povečala predvsem raba druge kmetijske površine, za 93 arov (8,32 %).

Razred vrste rabe *pozidane površine* se je med letoma 2005 in 2009 skupaj povečal za 198 arov oziroma za 8,5 %. Raba *pozidane površine* se je leta 2009 glede na leto 2005 ohranila na 1990 arih (85,55 %), ostala zemljišča pa so bila leta 2009 uvrščena v druge razrede vrste rabe. Njive in vrtovi so se v tem obdobju povečali za 102 arov (4,37 %), travniške površine za 117 arov (5,04 %) in druge kmetijske površine za 116 arov (4,99 %).

Razred vrste rabe *ostale nekmetijske površine* se je med letoma 2005 in 2009 skupaj povečal za 9 arov oziroma za 83 %. Raba *ostale nekmetijske površine* se je leta 2009 glede na leto 2005 ohranila na 3 arih. Ostale kategorije dejanske rabe se na račun tega razreda dejanske rabe niso povečale.

Preglednica 19: Površina dejanske rabe v arih leta 2009 glede na leto 2005 na komasacijskem območju (lasten prikaz, vir podatkov: MKO, 2012).

DEJANSKA RABA 2005	DEJANSKA RABA NA KOMASACIJSKEM OBMOČJU 2009 [ar]						
	Njive in vrtovi	Trajni nasadi	Travniške površine	Druge kmetijske površine	Gozd	Pozidane površine	Ostale nekmetijske površine
Njive in vrtovi	128.062,65	1,45	427,87	387,22	38,99	422,16	/
Trajni nasadi	1,36	12,02	1,18	/	/	0	/
Travniške površine	122,74	3,82	437,7	432,08	34,4	47,84	0,05
Druge kmetijske površine	86,7	9,36	55,83	276,87	/	60,15	/
Gozd	26,01	/	20,28	93,01	966,12	3,77	8,75
Pozidane površine	101,58	/	117,28	116,02	1,24	1.990,04	/
Ostale nekmetijske površine	/	/	/	/	/	/	3,11

Preglednica 20: Delež zemljišč dejanske rabe v odstotkih leta 2009 glede na leto 2005 na komasacijskem območju (lasten prikaz, vir podatkov: MKO, 2012).

DEJANSKA RABA 2005	DEJANSKA RABA NA KOMASACIJSKEM OBMOČJU 2009						
	Njive in vrtovi	Trajni nasadi	Travniške površine	Druge kmetijske površine	Gozd	Pozidane površine	Ostale nekmetijske površine
Njive in vrtovi	99,01 %	0	0,33 %	0,30 %	0,03 %	0,33 %	/
Trajni nasadi	9,36 %	82,53 %	8,10 %	/	/	0,01 %	/
Travniške površine	11,38 %	0,35 %	40,58 %	40,06 %	3,19 %	4,44 %	0
Druge kmetijske površine	17,73 %	1,91 %	11,42 %	56,63 %	/	12,30 %	/
Gozd	2,33 %	/	1,81 %	8,32 %	86,42 %	0,34 %	0,78 %
Pozidane površine	4,37 %	/	5,04 %	4,99 %	0,05 %	85,55 %	/
Ostale nekmetijske površine	/	/	/	/	/	/	100,00 %

4.3.3 Sprememba dejanske rabe zemljišč na izbranih komasacijskih območjih med letoma 2009–2012

Razred vrste rabe *njive in vrtovi* se je med letoma 2009 in 2012 skupaj zmanjšal za 2.209 arov oziroma za 1,7 % (glej preglednici 21 in 22). Raba *njive in vrtovi* se je leta 2012 glede na leto 2009 ohranila na 1.285.350 arih (97,62 %), ostala zemljišča pa so bila leta 2012 uvrščena v druge razrede vrste rabe. Travniške površine so se v tem obdobju povečale za 1.076 arov (0,84 %), druge kmetijske površine za 256 arov (0,20 %) in pozidane površine za 1.714 arov (1,33 %).

Razred vrste rabe *trajni nasadi* se je med letoma 2009 in 2012 skupaj povečal za 28 arov oziroma za 105 %. Raba *trajni nasadi* se je leta 2012 glede na leto 2009 ohranila na 25 arih (94,02 %), ostala zemljišča pa so bila leta 2012 uvrščena v druge razrede vrste rabe.

Pozidane površine so v tem obdobju povečale za 1 ar (3,38 %). Razred vrste rabe *travniške površine* se je med letoma 2009 in 2012 skupaj povečal za 878 arov oziroma za 82,8 %. Raba *travniške površine* se je leta 2012 glede na leto 2009 ohranila na 440 arih (41,48 %), ostala zemljišča pa so bila leta 2012 uvrščena v druge razrede vrste rabe. Njive in vrtovi so se v tem obdobju povečali za 396 arov (37,37 %), druge kmetijske površine za 130 arov (12,29 %) in pozidane površine za 88 arov (8,34 %).

Razred vrste rabe *druge kmetijske površine* se je med letoma 2009 in 2012 skupaj zmanjšal za 280 arov oziroma za 21,4 %. Raba *druge kmetijske površine* se je leta 2012 glede na leto 2009 ohranila na 454 arih (34,77 %), ostala zemljišča pa so bila leta 2012 uvrščena v druge razrede vrste rabe. Njive in vrtove so se v tem obdobju povečali za 227 arov (17,35 %), travniške površine za 302 arov (23,4 %), gozd za 108 arov (8,26 %) in pozidane površine za 192 arov (14,68 %).

Razred vrste rabe *gozdne površine* se je med letoma 2009 in 2012 skupaj zmanjšal za 81 arov oziroma za 7,8 %. Raba *gozdne površine* se je leta 2012 glede na leto 2009 ohranila na 834 arih (80,11 %), ostala zemljišča pa so bila leta 2012 uvrščena v druge razrede vrste rabe. Njive in vrtovi so se v tem obdobju povečali za 54 arov (5,15 %), travniške površine za 58 arov (5,53 %), druge kmetijske površine za 65 arov (6,23 %) in pozidane površine za 31 arov (2,99 %).

Razred vrste rabe *pozidane površine* se je med letoma 2009 in 2012 skupaj povečal za 1.676 arov oziroma za 66,4 %. Raba *pozidane površine* se je leta 2012 glede na leto 2009 ohranila na 2.174 arih (86,13 %), ostala zemljišča pa so bila leta 2012 uvrščena v druge razrede vrste rabe. Njive in vrtove so se v tem obdobju povečali za 166 arov (6,56 %), travniške površine za 63 arov (2,47 %) in druge kmetijske površine za 121 arov (4,81 %). Razred vrste rabe *ostale nekmetijske površine* se je med letoma 2009 in 2012 skupaj zmanjšal za 12 arov oziroma za 99,6 %. Raba *ostale nekmetijske površine* se je leta 2012 glede na leto 2009 spremenila v gozd, ki se je povečal za 2.174 arov (99,55 %).

Preglednica 21: Površina dejanske rabe v arih leta 2012 glede na leto 2009 na komasacijskem območju (lasten prikaz, vir podatkov: MKO, 2012).

DEJANSKA RABA 2009	DEJANSKA RABA NA KOMASACIJSKEM OBMOČJU 2012 [ar]						
	Njive in vrtovi	Trajni nasadi	Travniške površine	Druge kmetijske površine	Gozd	Pozidane površine	Ostale nekmetijske površine
Njive in vrtovi	125.349,46	0,15	1.075,74	255,55	6,02	1.714,12	/
Trajni nasadi	0,45	25,05	0,24	/	/	0,9	/
Travniške površine	396,13	5,32	439,77	130,25	0,3	88,38	/
Druge kmetijske površine	226,47	23,5	302,03	453,83	107,8	191,54	0,03
Gozd	53,55	/	57,53	64,83	833,72	31,11	/
Pozidane površine	165,59	0,6	62,45	121,28	0,03	2.174,00	0
Ostale nekmetijske površine	/	/	0,03	/	11,86	/	0,02

Preglednica 22: Delež zemljišč dejanske rabe v odstotkih leta 2012 glede na leto 2009 na komasacijskem območju (lasten prikaz, vir podatkov: MKO, 2012).

DEJANSKA RABA 2009	DEJANSKA RABA NA KOMASACIJSKEM OBMOČJU 2012						
	Njive in vrtovi	Trajni nasadi	Travniške površine	Druge kmetijske površine	Gozd	Pozidane površine	Ostale nekmetijske površine
Njive in vrtovi	97,62 %	0	0,84 %	0,20 %	0	1,33 %	/
Trajni nasadi	1,70 %	94,02 %	0,90 %	/	/	3,38 %	/
Travniške površine	37,37 %	0,50 %	41,48 %	12,29 %	0,03 %	8,34 %	/
Druge kmetijske površine	17,35 %	1,80 %	23,14 %	34,77 %	8,26 %	14,68 %	0
Gozd	5,15 %	/	5,53 %	6,23 %	80,11 %	2,99 %	/
Pozidane površine	6,56 %	0,02 %	2,47 %	4,81 %	0	86,13 %	0
Ostale nekmetijske površine	/	/	0,29 %	/	99,55 %	/	0,16 %

4.4 Spremembe dejanske rabe zemljišč na izbranih komasacijskih območjih za obdobje 2002–2012

V nadaljevanju so v preglednici 23 predstavljeni rezultati analiz dejanske rabe zemljišč za leta 2002, 2005, 2009 in 2012 po posameznih skupinah dejanskih rab za izbrana komasacijska območja. Rezultati so predstavljeni v arih.

Preglednica 23: Površina dejanske rabe v arih za komasacijska območja po posameznih letih (lasten prikaz, vir podatkov: MKO, 2012).

DEJANSKA RABA	2002	2005	2009	2012
Njive in vrtovi	129.920,04	129.340,33	128.401,04	126.191,65
Trajni nasadi	22,61	14,57	26,65	54,62
Travniške površine	624,50	1.078,62	1.060,14	1.937,79
Druge kmetijske površine	531,77	488,91	1.305,20	1.025,74
Gozd	1.178,36	1.117,94	1.040,74	959,74
Pozidane površine	1.975,28	2.326,17	2.523,96	4.200,05
Ostale nekmetijske površine	117,08	3,11	11,91	0,05

Iz rezultatov analiz je razvidno (preglednici 24 in 25), da se je dejanska raba zemljišč na komasacijskih območjih med letoma 2002 in 2012 precej spremenila. V regiji prevladujejo kmetijska zemljišča, kjer je prišlo tudi do največjih sprememb dejanske rabe. Iz preglednice 23 je razvidno sledeče:

- *Njive in vrtovi*: površina zemljišč tega razreda rabe se je zmanjševala vse do leta 2012. Skupno se je površina njiv in vrtov zmanjšala za 37,28 ha oziroma 2,9 %.
- *Trajni nasadi*: površina zemljišč tega razreda rabe se je do leta 2005 zmanjševala, nato povečevala. Skupno se je površina povečala za 0,32 ha oziroma 141,6 %.

- *Travniške površine*: površina zemljišč tega razreda rabe se je do leta 2005 povečala, nato malo zmanjšala, po letu 2009 pa se je spet povečevala. Skupno se je površina travniških zemljišč povečala za 13,13 ha oziroma 210,3 %.
- *Druge kmetijske površine*: površina zemljišč tega razreda rabe se je do leta 2005 rahlo zmanjševala, nato povečevala do leta 2009, potem spet zmanjševanje. Skupna površina te kategorije zemljišč se je povečala za 4,94 ha oziroma 92,9 %.
- *Gozd*: površina zemljišč tega razreda rabe se je zmanjševala. Skupno se je površina gozdnih zemljišč zmanjšala za 2,19 ha oziroma 18,6 %.
- *Pozidane površine*: površina zemljišč tega razreda rabe se je med letom 2002–2012 povečevala. Skupna površina te rabe se je povečala za 22,25 ha oziroma 112,6 %.
- *Ostale nekmetijske površine*: površina zemljišč tega razreda rabe se je rahlo zmanjševala z nekaj odstopanji. Skupno se je površina ostalih nekmetijskih površin zmanjšala za 1,17 ha oziroma skoraj 100 %.

Preglednica 24: Spremembe dejanske rabe v arih za komasacijska območja po posameznih obdobjih (lasten prikaz, vir podatkov: MKO, 2012).

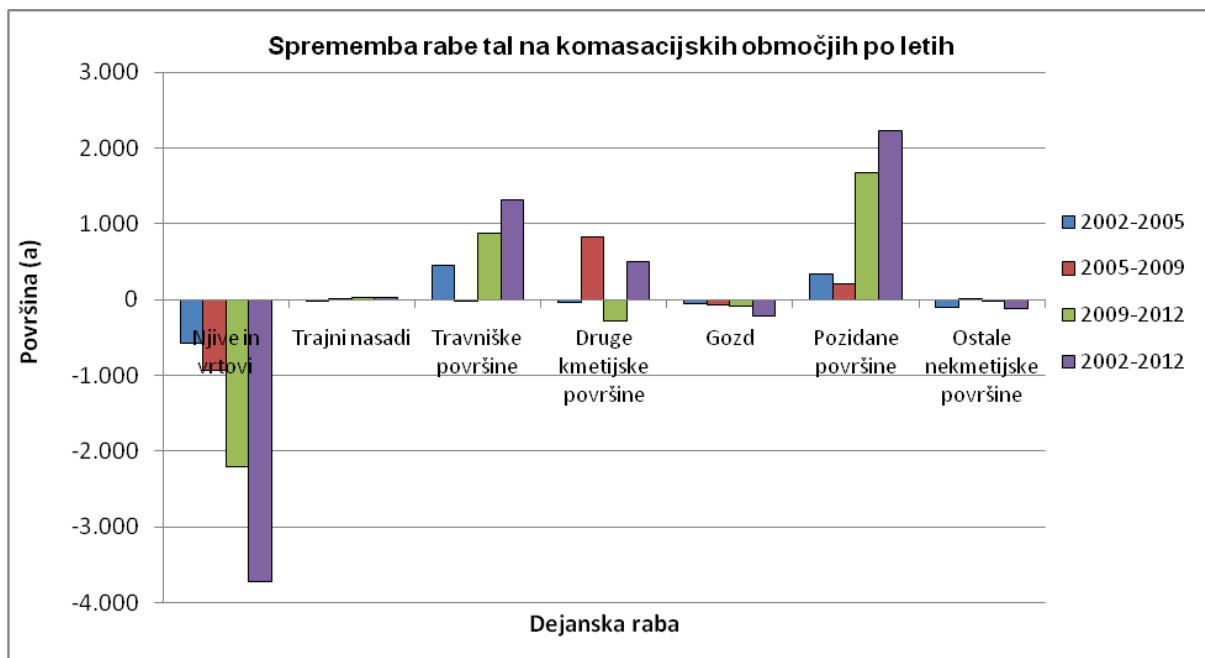
DEJANSKA RABA	2002-2005	2005-2009	2009-2012	2002-2012
Njive in vrtovi	-579,72	-939,29	-2.209,39	-3.728,39
Trajni nasadi	-8,04	12,08	27,98	32,01
Travniške površine	454,12	-18,48	877,65	1.313,29
Druge kmetijske površine	-42,86	816,29	-279,46	493,98
Gozd	-60,42	-77,20	-81,00	-218,62
Pozidane površine	343,03	197,80	1.676,08	2224,76
Ostale nekmetijske površine	-106,11	8,80	-11,86	-117,03

Preglednica 25: Indeks dejanske rabe za komasacijska območja po posameznih letih (lasten prikaz, vir podatkov: MKO, 2012).

DEJANSKA RABA	INDEKS			
	2005 / 2002	2009 / 2005	2012 / 2009	2012 / 2002
Njive in vrtovi	99,6	99,3	98,3	97,1
Trajni nasadi	64,4	182,9	205,0	241,6
Travniške površine	172,7	98,3	182,8	310,3
Druge kmetijske površine	91,9	267,0	78,6	192,9
Gozd	94,9	93,1	92,2	81,4
Pozidane površine	117,8	108,5	166,4	212,6
Ostale nekmetijske površine	2,7	383,0	0,4	0,0

Grafikon 6 grafično prikazuje spremembe rabe zemljišč na izbranih komasacijskih območjih v obdobjih 2002–2005, 2005–2009, 2009–2012 in 2002–2012. S primerjavo štirih nizov podatkov o dejanski rabi zemljišč za leta 2002, 2005, 2009 in 2012 smo skušali prepoznati osnovne značilnosti sprememb dejanske rabe zemljišč na izbranih komasacijskih območjih (na sliki 10 je prikazan izsek komasacijskega območja z vidnimi pozidanimi površinami). Ob pregledu podatkov je na komasacijskem območju razviden trend zmanjševanja razredov

rabe njive in vrtovi, gozdne površine in ostale nekmetske površine, na drugi strani pa so se povečali razredi rabe trajni nasadi, travniške površine, druge kmetijske površine in pozidane površine.



Grafikon 6: Sprememba dejanske rabe zemljišč na komasacijskih območjih po posameznih letih (lasten prikaz, vir podatkov: MKO, 2012).



Slika 10: Izsek DOF na izbranem komasacijskem območju (lasten prikaz, vir podatkov: MKO).

5 ZAKLJUČEK

V diplomski nalogi smo analizirali spremembe dejanske rabe zemljišč v podravski statistični regiji in na izbranih komasacijskih območjih v obravnavani regiji v obdobju od leta 2002 do leta 2012. Analizo smo izvedli v programskem okolju ArcGIS, kjer smo uporabili razpoložljive prostorske podatke Evidence dejanske rabe kmetijskih in gozdnih zemljišč kmetijskega ministrstva. Podatki o dejanski rabi uporabljenega podatkovnega vira so zajeti z metodo računalniško podprte foto interpretacije, na podlagi DOF. MKO vzpostavlja in vodi Evidenco dejanske rabe kmetijskih in gozdnih zemljišč od leta 2002. V letih od vzpostavitve evidence se je spreminjala metodologija zajema podatkov. Spreminjal se je kriterij zajema najmanjše površine poligona za posamezen razred dejanske rabe zemljišč, kar pa povzroča težave pri primerjanju in analiziranju podatkov med različnimi leti. Problem metodologije za ugotovitev spremembe rabe zemljišč v naših analizah nismo upoštevali, prednosti evidence pa so, da se podatki vzdržujejo in posodablajo.

V Evidenci dejanske rabe kmetijskih in gozdnih zemljišč se vodi 26 različnih vrst rabe, ki smo jih za namen analiz reklasificirali v 7 kategorij dejanske rabe: 1. *Njive in vrtovi*, 2. *Trajni nasadi*, 3. *Travniške površine*, 4. *Druge kmetijske površine*, 5. *Gozd*, 6. *Pozidane površine in* 7. *Ostale nekmetijske površine*. Opravili smo preseke vektorskih podatkovnih slojev dejanske rabe zemljišč med posameznimi leti, za katere smo imeli podatke, in določili spremembe rabe zemljišč za obdobja 2002–2005, 2005–2009, 2009–2012 in 2002–2012 v podravski regiji in nadalje na izbranih komasacijskih območjih.

Rezultati analiz dejanske rabe zemljišč kažejo, da v podravski statistični regiji prevladuje gozd z 41 %, sledijo mu njive in vrtovi s 23 % in travniške površine z 19 %. Najbolj vidni trendi spreminjanja dejanske rabe zemljišč so pri njivah in vrtovih, ki so se v desetih letih skupno najbolj zmanjšali. Trend zmanjševanja je viden tudi pri trajnih nasadih. Na drugi strani pa so se povečale travniške površine (predvsem na račun njiv in vrtov) in druge kmetijske površine. Opazen je tudi trend zaraščanja kmetijskih zemljišč oz. ogozdovanja.

Na komasacijskih območjih prevladujejo njive in vrtovi s kar 97 % površine in tudi tu opazimo trend njihovega precejšnjega zmanjševanja. Zmanjševala se je tudi površina gozda in ostalih nekmetijskih površin. Na drugi strani pa je opazen trend povečevanja travniških površin.

Izboljšanje posestne in zemljiške strukture in posledično izboljšanje pogojev obdelave kmetijskih zemljišč ter prestrukturiranje kmetijskih gospodarstev ne prinese vedno želenih rezultatov. V obravnavanem primeru so se na komasacijskih območjih v zadnjem desetletju zmanjšale površine njiv in vrtov na račun travniških in pozidanih površin. Rezultati so nas nekoliko presenetili, saj smo pričakovali, da se bo na komasacijskem območju povečala dejanska raba njiv in vrtov, vendar pa je delež preostalih rab tako majhen, da je težko na osnovi teh rezultatov sklepati o dejanskih spremembah rabe zemljišč na komasacijskih območjih.

VIRI

ARSKTRP. 2012. Agencija Republike Slovenije za kmetijske trge in razvoj podeželja. Spletna stran MKO.

<http://www.arsktrp.gov.si> (Pridobljeno 3. 6. 2012.)

ARSO. 2012. Agencija Republike Slovenije za kmetijske trge in razvoj podeželja. Spletna stran ARSO.

<http://www.arsktrp.gov.si> (Pridobljeno 15. 1. 2012.)

Evropska Komisija. 2012. Spletna stran evropske komisije.

http://ec.europa.eu/agriculture/cap-overview/2012_sl.pdf (Pridobljeno 10. 1. 2013.)

Evropska unija. 2012. Spletna stran Evropske unije.

http://eur-lex.europa.eu/sl/dossier/dossier_42.htm (Pridobljeno 12. 9. 2012.)

MKO. 2012. Ministrstvo za kmetijstvo in okolje. Spletna stran MKO.

http://www.mko.gov.si/si/delovna_podrocja/kmetijstvo/neposredna_placila (Pridobljeno 15. 9. 2012.)

Pišek. 2012. Analiza spremembe rabe kmetijskih zemljišč v Pomurski statistični regiji v obdobju 2002–2011.

Poročilo o stanju. 2011. Poročilo o stanju kmetijstva, živilstva, gozdarstva in ribištva v letu 2011. Ljubljana, MKO in KIS.

Prosen. 1993. Sonaravno urejanje podeželskega prostora. Ljubljana, Katedra za prostorsko planiranje na Fakulteti za arhitekturo, gradbeništvo in geodezijo Univerze v Ljubljani: 180 str.

Prosen. 2003. Stanje in perspektive izvajanja komasacij kmetijskih zemljišč v Sloveniji. Geodetski vestnik 47/2003: 64–74.

PRP 2007–2013. 2007. Program razvoja podeželja Republike Slovenije za obdobje 2007–2013.) Spletna stran MKO.

http://www.mko.gov.si/si/delovna_podrocja/program_razvoja_podezelja_2007_2013/vsebina_prp_2007_2013/vsebina_programa (Pridobljeno 15. 1. 2012.)

Služba vlade RS za razvoj. 2012. Služba vlade Republike Slovenije za razvoj in evropske zadeve. Spletna stran.

<http://www.arhiv.svrez.gov.si> (Pridobljeno 15. 1. 2012.)

SURS. 2012a. Statistični urad Republike Slovenije. Spletna stran SURS. Statistične regije v številkah.

http://www.stat.si/publikacije/pub_regije.asp (Pridobljeno 10. 9. 2012.)

SURS. 2012b. Statistični urad Republike Slovenije. Spletna stran SI–STAT podatkovni portal.

<http://pxweb.stat.si/pxweb/Dialog/statfile2.asp> (Pridobljeno 15. 10. 2012.)

SURS. 2012c. Statistični urad Republike Slovenije. Spletna stran SURS. Popis kmetijstva 2010, Slovenija, 2010 – končni podatki

http://www.stat.si/novica_prikazi.aspx?id=4594 (Pridobljeno 9. 9. 2012.)

SURS. 2012d. Statistični urad Republike Slovenije. Spletna stran SURS. Popis kmetijstva 2010

<http://www.stat.si/popiskmetijstva2010> (Pridobljeno 14. 9. 2012.)

Svet Evrope. 2012. Uredba Sveta št. 1290/2005 o financiranju skupne kmetijske politike.

http://europa.eu/legislation_summaries/agriculture/general_framework/111096_sl.htm

(Pridobljeno 18. 6. 2012.)

Triglav. 2006. Razvoj podeželja s pomočjo komasacije kmetijskih zemljišč, Geodetski vestnik 50, 1: 44–59.

Uredba o neposrednih plačilih. 2009. Uredba o neposrednih plačilih v kmetijstvu. Uradni list RS št. 113/2009.

ZGS. 2012. Zavod za gozdove Slovenije. Spletna stran ZGS.

<http://www.zgs.gov.si> (Pridobljeno 15. 11. 2013.)

ZKme-1. 2008. Zakon o kmetijstvu. Uradni list RS št. 45/2008.

ZKZ-UPB2. 2011. Zakon o kmetijskih zemljiščih. Uradno prečiščeno besedilo. Uradni list RS št 71/2011.

Ostali viri

Cunder, T. 2002. Strukturne spremembe v slovenskem kmetijstvu in razvoj podeželja. Delo, 2002, 17: 123–137.

Poročila o stanju v kmetijstvu. Spletna stran KIS.

<http://www.kis.si/pls/kis/!kis.web?m=36&j=SI> (Pridobljeno 10. 1. 2012.)

Pravilnik o evidenci dejanske rabe kmetijskih in gozdnih zemljišč. Uradni list RS št. 122/2008.

Pravilnik o izvajanju komasacij kmetijskih zemljišč. Uradni list RS št. 95/2004.

Prosen, A., Cerjak, M. 2001. Instrumenti za izboljšanje agrarne strukture – izziv za geodetsko stroko. Geodetski vestnik 46, 3: 271–280.

Prostor–prostorski portal. GURS. 2012.
<http://www.e-prostor.gov.si> (Pridobljeno 4. 10. 2012.)

Urad vlade RS za komuniciranje. 2012.
<http://www.evropa.gov.si> (Pridobljeno 10. 7. 2012.)

Uredba o ukrepih 1., 3. In 4. osi Programa razvoja podeželja Republike Slovenije za obdobje 2007–2013 v letih 2011–2013. Uradni list RS št. 28/2011.

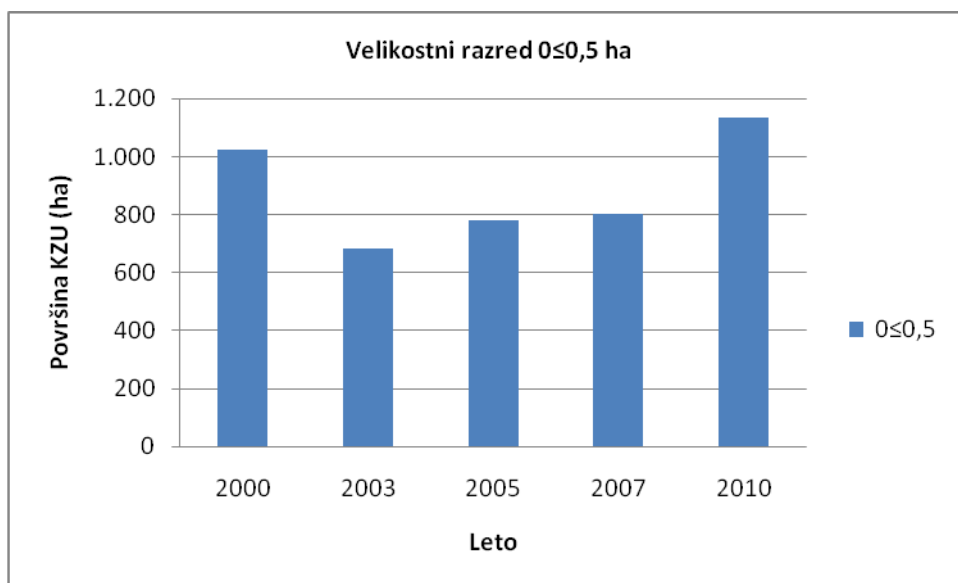
Uredba sveta (ES) št. 1698/2005 o podpori iz Evropskega sklada za razvoj podeželja (EKSRP).

Uredba Sveta (ES) št. 73/2009 o skupnih pravilih za sheme neposrednih podpor za kmete v okviru skupne kmetijske politike in o uvedbi nekaterih shem za kmete.

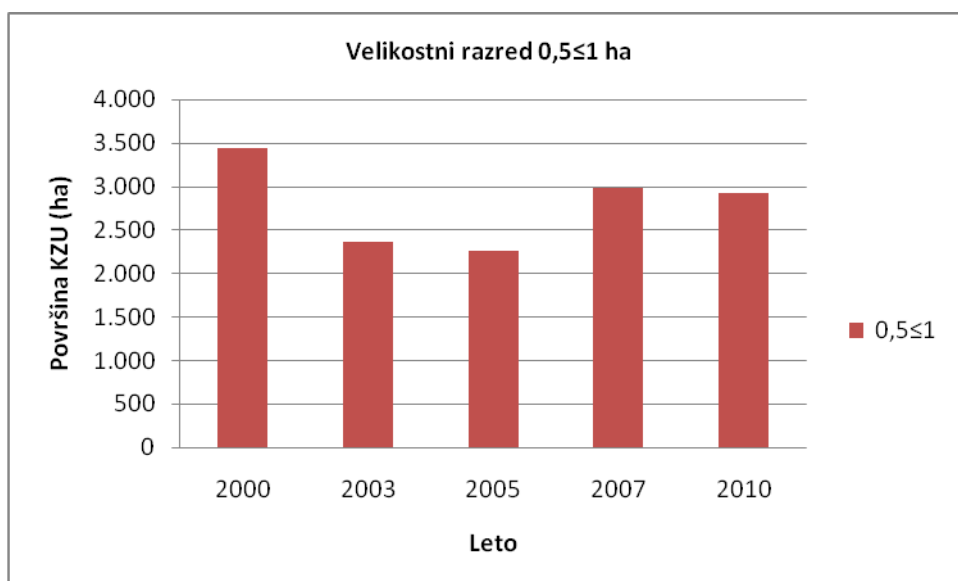
Uredba Sveta o podpori za razvoj podeželja iz Evropskega kmetijskega sklada za razvoj podeželja (EKSRP). Uradni list EU št. 1698/2005.

Zakon o spodbujanju skladnega regionalnega razvoja. Uradni list RS št. 20/2011.

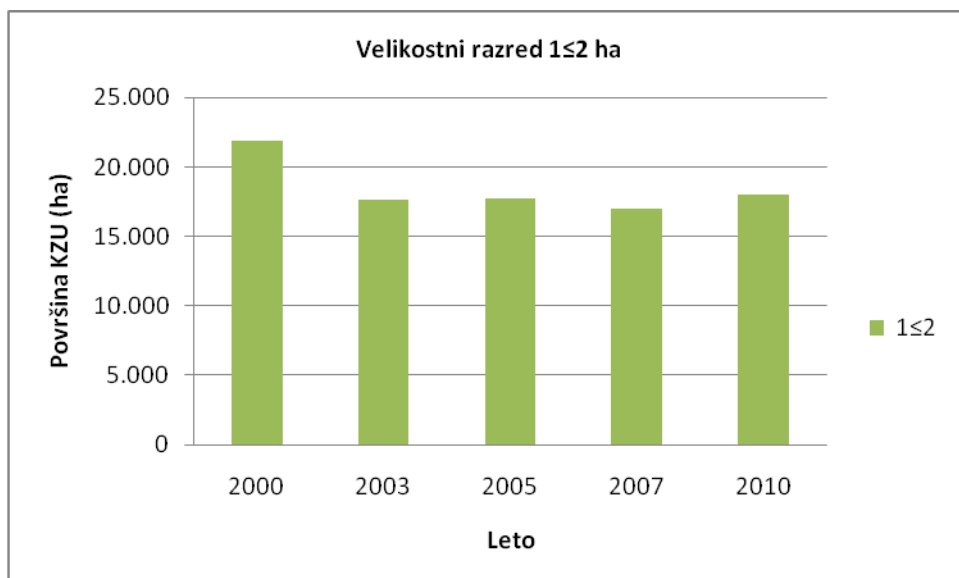
PRILOGA A: VELIKOSTNI RAZRED KZU



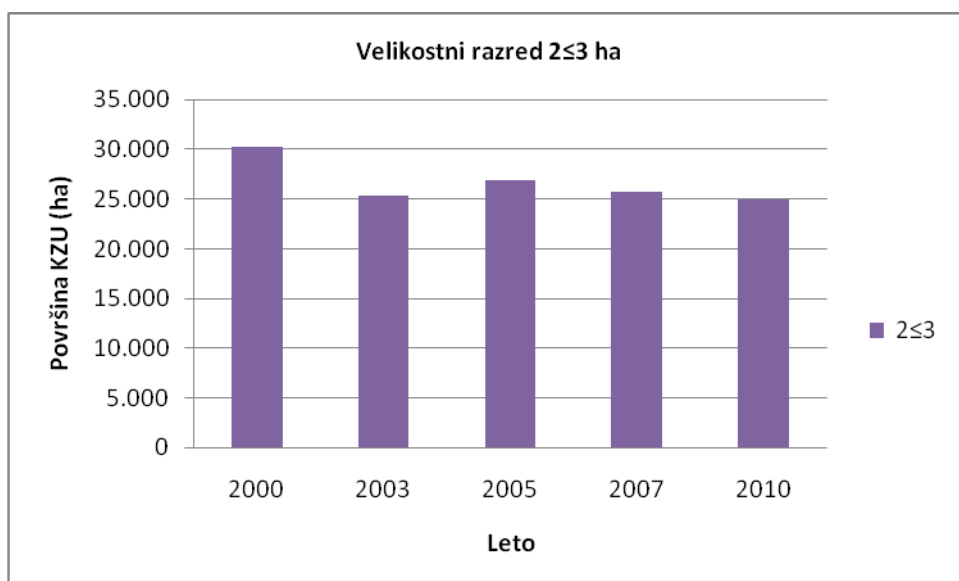
Grafikon: Sprememba površine KZU v velikostnem razredu 0 ≤ 0,5 ha, Slovenija (lasten prikaz, vir podatkov: SURS, november 2012).



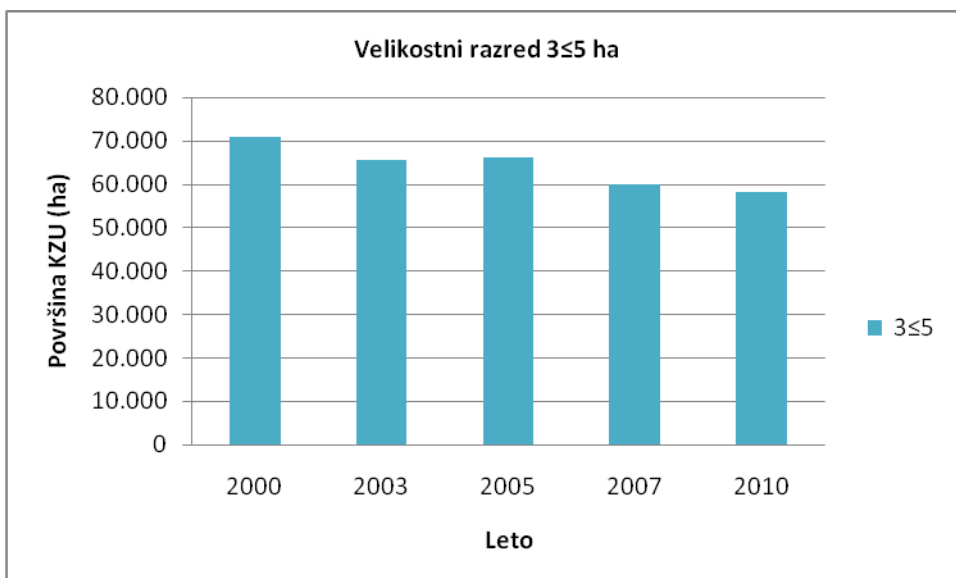
Grafikon: Sprememba površine KZU v velikostnem razredu 0,5 ≤ 1 ha, Slovenija (lasten prikaz, vir podatkov: SURS, november 2012).



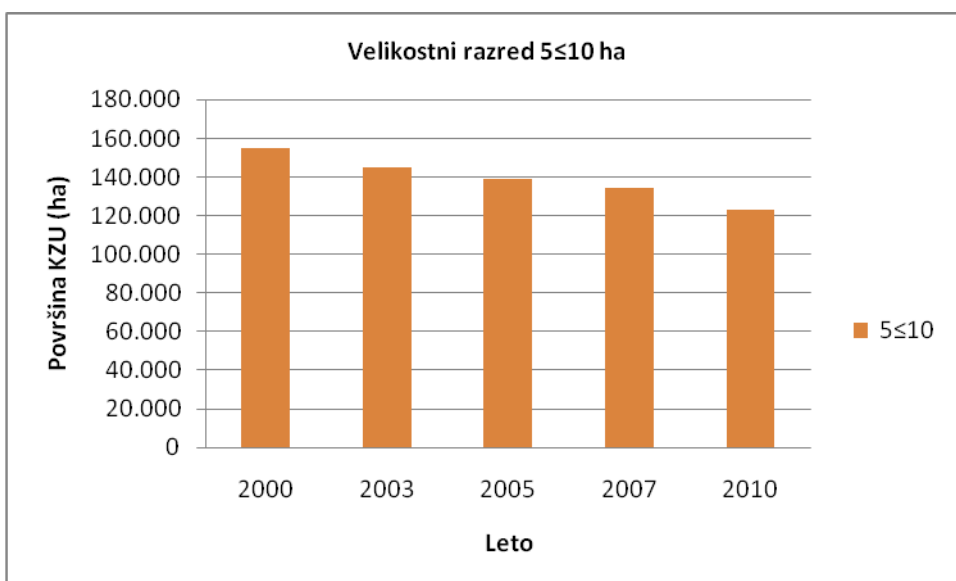
Grafikon: Sprememba površine KZU v velikostnem razredu 1 ≤ 2 ha, Slovenija (lasten prikaz, vir podatkov: SURS, november 2012)



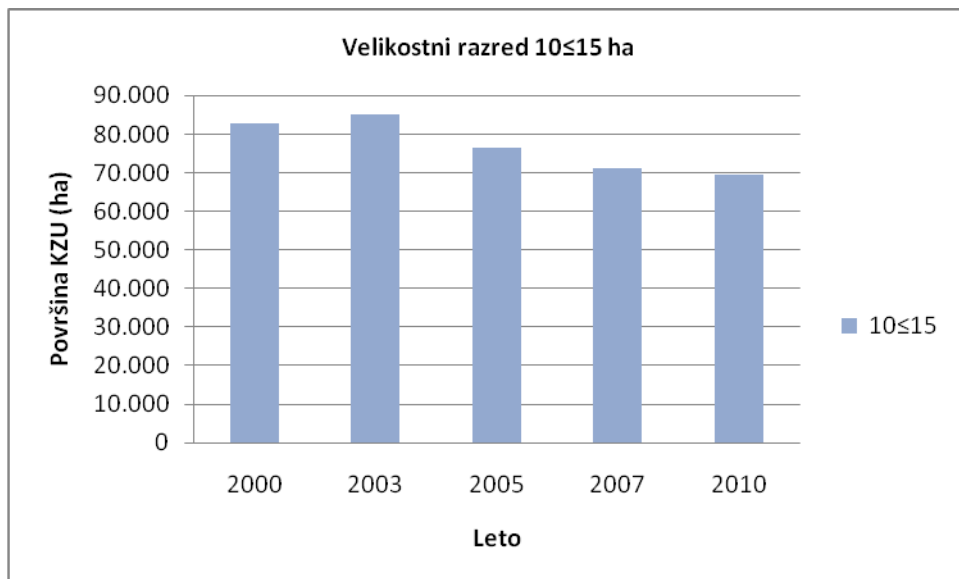
Grafikon: Sprememba površine KZU v velikostnem razredu 2 ≤ 3 ha, Slovenija (lasten prikaz, vir podatkov: SURS, november 2012).



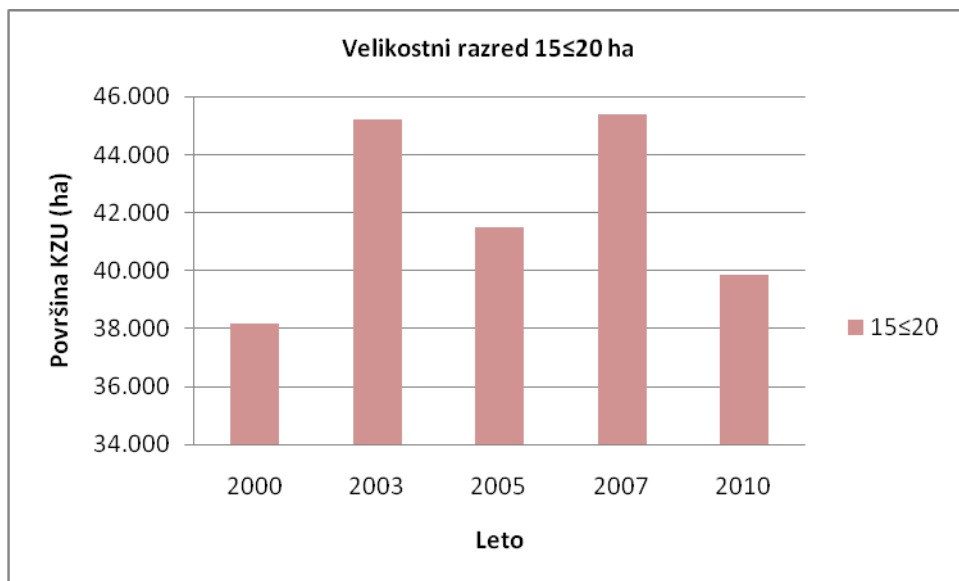
Grafikon: Sprememba površine KZU v velikostnem razredu 3≤5 ha, Slovenija (lasten prikaz, vir podatkov: SURS, november 2012).



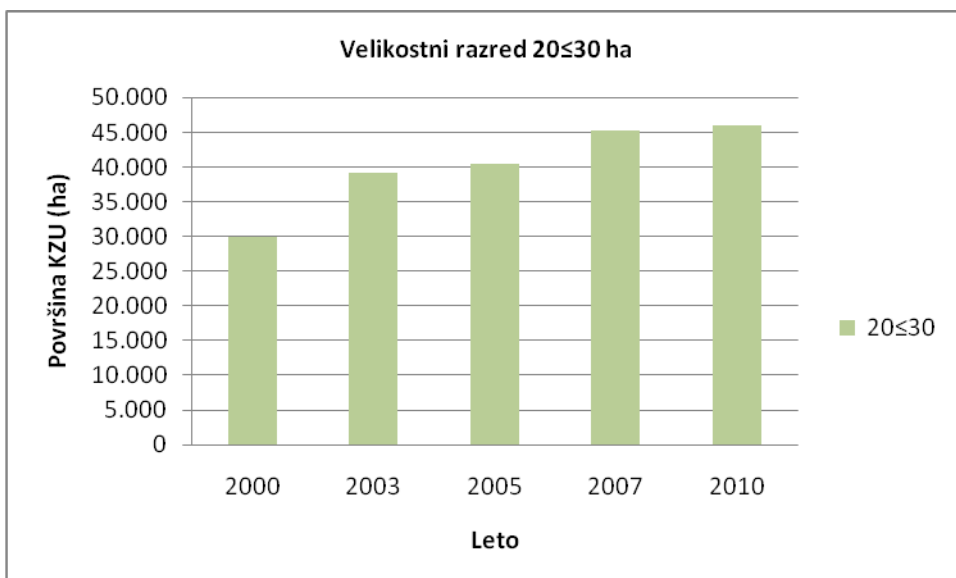
Grafikon: Sprememba površine KZU v velikostnem razredu 5≤10 ha, Slovenija (lasten prikaz, vir podatkov: SURS, november 2012).



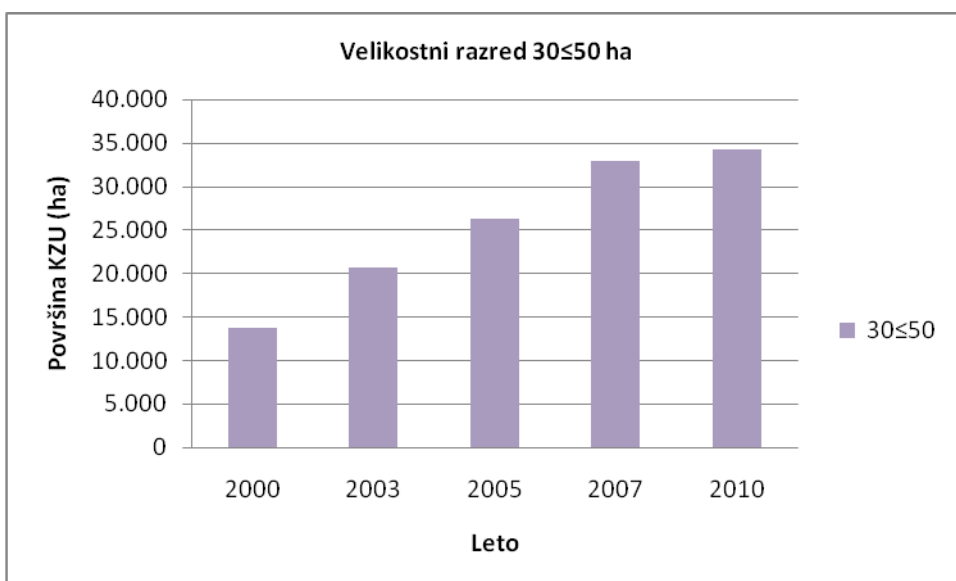
Grafikon: Sprememba površine KZU v velikostnem razredu 10≤15 ha, Slovenija (lasten prikaz, vir podatkov: SURS, november 2012).



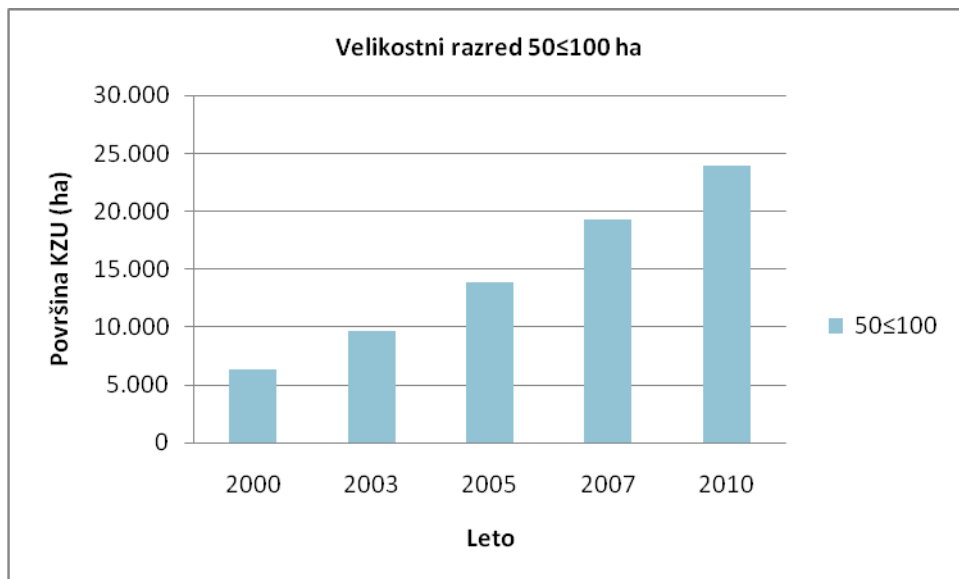
Grafikon: Sprememba površine KZU v velikostnem razredu 15≤20 ha, Slovenija (lasten prikaz, vir podatkov: SURS, november 2012).



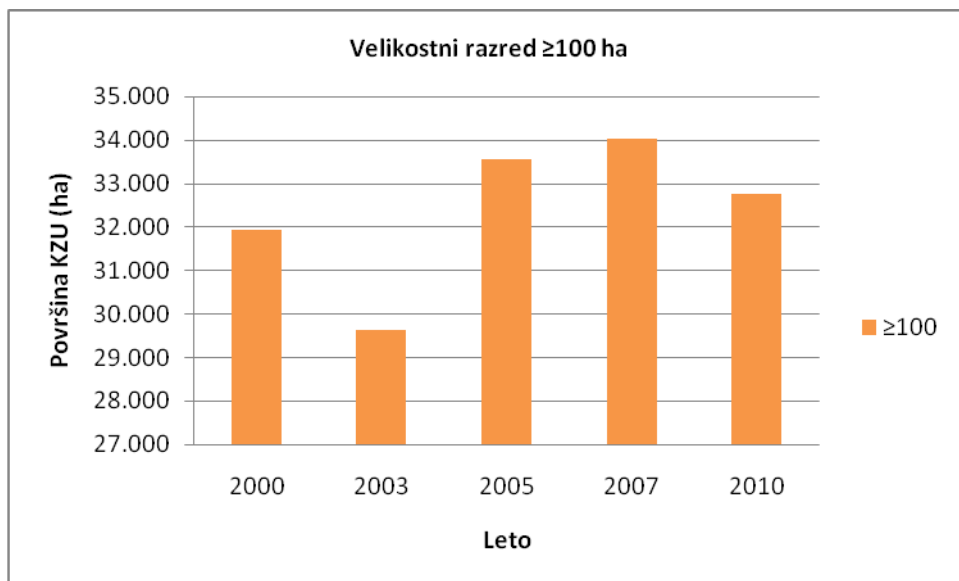
Grafikon: Sprememba površine KZU v velikostnem razredu 20≤30 ha, Slovenija (lasten prikaz, vir podatkov: SURS, november 2012).



Grafikon: Sprememba površine KZU v velikostnem razredu 30≤50 ha, Slovenija (lasten prikaz, vir podatkov: SURS, november 2012).



Grafikon: Sprememba površine KZU v velikostnem razredu $50 \leq 100$ ha, Slovenija (lasten prikaz, vir podatkov: SURS, november 2012).



Grafikon: Sprememba površine KZU v velikostnem razredu ≥ 100 ha, Slovenija (lasten prikaz, vir podatkov: SURS, november 2012).